

Министерство науки и высшего образования Российской Федерации  
 федеральное государственное бюджетное образовательное учреждение высшего образования  
 «Российский экономический университет имени Г.В. Плеханова»  
 (Смоленский филиал РЭУ им. Г.В. Плеханова)

**АТТЕСТАЦИОННЫЙ ЛИСТ**

(характеристика профессиональной деятельности обучающегося во время практики)

**Симоновой Александры Игоревны**

Фамилия, Имя, Отчество

Обучающийся на II курсе по специальности СПО 38.02.04 Коммерция (по отраслям) группа К-21  
 код и наименование специальности  
 успешно прошел(ла) учебную практику

**УП.03.01 Учебная практика**

индекс и наименование практики

по профессиональному модулю: **ПМ.03 Управление ассортиментом, оценка качества и обеспечение сохранности товаров**

индекс и наименование профессионального модуля

в объеме 36 часов с «18» мая 2020 г. по «23» мая 2020 г.

**1. Виды и объем работ, выполненные обучающимся во время практики**

Виды работ	Объем выполненных работ (часов)
Ознакомление с ассортиментом продовольственных (непродовольственных товаров).	12
Определение качества продовольственных (непродовольственных товаров), реализуемых в торговой организации.	12
Работа со средствами товарной информации.	12
<i>Итого часов</i>	<b>36</b>

2. Качество выполнения работ в соответствии с требованиями программы практики:

5 (отлично)  
 Оценка прописью

**3. База практики**

Представитель организации:  
 Руководитель практики от  
 организации (организации)

Наименование «ООО «ПК «Лаваш 1»  
 Должность ФИО Директор «ООО «ПК «Лаваш 1» Михалева  
 Наталья Анатольевна

МП

Подпись

*(подпись)*

Руководитель практики от  
 филиала

Должность ФИО преподаватель Смоленского филиала РЭУ им.  
 Г.В. Плеханова  
 Комзлова Марина Евгеньевна


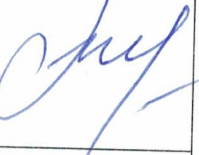



Подпись

*(подпись)*

Дата "23" мая 2020 г.





Дата выполнения работ	Краткое содержание выполняемых работ	Подпись руководителя практики от организации
<b>Тема 1 Ознакомление с ассортиментом продовольственных (непродовольственных товаров)</b>		
«18» мая 2020 1 день	Установила характеристику организационно-хозяйственной деятельности магазина «ООО «ПК «Лаваш 1». Изучила требования к внутреннему распорядку и режиму работы магазина «ООО «ПК «Лаваш 1». Изучила рабочую документацию по охране труда и технике безопасности. Проанализировала соблюдение правил охраны труда в торговом предприятии. Прошла вводный инструктаж и инструктаж по технике безопасности.	
«19» мая 2020 2 день	Распознала укрепленный ассортимент товаров. Распознала видовой и марочный ассортимент товаров однородных групп. Выявила ассортимент товаров, пользующихся устойчивым и повышенным спросом у покупателей. Составила схемы размещения товаров.	
<b>Определение качества продовольственных (непродовольственных товаров), реализуемых в торговой организации</b>		
«20» мая 2020 3 день	Выявила показатели, по которым оценивается качество товаров в «ООО «ПК «Лаваш 1». Ознакомилась с документами, подтверждающими соответствие установленных требований к качеству (сертификатов соответствия, удостоверений о качестве). Участвовала совместно со старшим продавцом (или продавцом) в оценке качества товаров при приемке их по качеству от поставщиков. Установила факты предъявления претензий поставщикам на поставку некачественных товаров.	
«21» мая 2020 4 день	Выявила условия хранения товаров его в секциях, отделах или зонах торгового зала. Определила виды товарных потерь и их списание: определение норм естественной убыли. Используя ГОСТы оценила качество 2-х образцов продовольственных товаров. Определила виды дефектов по месту их возникновения (технологических или предреализационных).	
<b>Работа со средствами товарной информации</b>		
«22» мая 2020 5 день	<b>1. Ознакомление с информационным обеспечением торгового предприятия</b> - установила наличие необходимого информационного обеспечения услуги розничной торговли: вывески предприятия, информации о режиме работы, правил торговли, федеральных законов и др. необходимой информации. - ознакомилась со способами и средствами предоставления потребителю информации: о товарах, их изготовителях, о государственной регистрации. - определила достаточность и доступность указанной информации. <b>2. Работа с товарно-сопроводительными и эксплуатационными документами</b>	

Министерство науки и высшего образования Российской Федерации  
федеральное государственное бюджетное образовательное учреждение высшего образования  
«Российский экономический университет имени Г.В. Плеханова»  
(Смоленский филиал РЭУ им. Г.В. Плеханова)

## Отчет

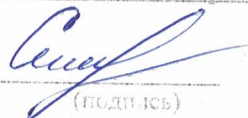
по учебной практике

ПП.03.01 Учебная практика

ПМ03 Управление ассортиментом, оценка качества и обеспечение сохранности товаров

Специальность 38.02.04 Коммерция (по отраслям)

Студент

  
(подпись)

Симонова Александра Игоревна  
(фамилия, имя, отчество)

Группы К – 21

Руководитель практики от организации

Директор ООО «ПК «Лаваш 1»

(должность)

Михалева Наталья Анатольевна  
(фамилия, имя, отчество)

«23» мая 2020 года

Руководитель практики от филиала

  
(подпись)

Марина Евгеньевна Комзалова  
(фамилия, имя, отчество)

«23» мая 2020 года

Смоленск, 2020 г.



## СОДЕРЖАНИЕ ЗАДАНИЯ НА ПРАКТИКУ

№	Наименование тем и содержание
2 дня	<p><b>Тема 1 Ознакомление с ассортиментом продовольственных (непродовольственных товаров)</b></p> <p>1. Распознавание укрупненного ассортимента товаров (однородной группы в секциях, отделах, зонах торгового зала)</p> <p>2. Распознавание видового и марочного ассортимента товаров однородной группы.</p> <p>3. Выявление ассортимента товаров, пользующихся устойчивым и повышенным спросом у покупателей. Установление ассортимента новых товаров и характера спроса на них.</p> <p>4. Ознакомиться и проанализировать порядок размещения и выкладки товаров в торговом зале. Составление схемы размещения ассортимента товаров однородных групп.</p>
2	<p><b>Тема 2 Определение качества продовольственных (непродовольственных товаров), реализуемых в торговой организации</b></p> <p>Выявление показателей, по которым оценивается качество товаров в торговой организации. Установление наличия и достаточности фонда нормативных документов для оценки качества товаров (технических регламентов, стандартов, ТУ, положений договоров и др.) в торговой организации</p> <p>Ознакомление с документами, подтверждающими соответствие установленных требований к качеству (сертификатов соответствия, удостоверений о качестве), проверка правильности их оформления. Сверять соответствие количественных характеристик товаров с данными, указанными в ТСД и на маркировке</p> <p>Участие совместно со старшим продавцом (или продавцом) в оценке качества товаров при приемке их по качеству от поставщиков.</p> <ul style="list-style-type: none"> <li>- осмотр внешнего вида тары и упаковки. Отбраковка товаров с нарушенной упаковкой.</li> <li>- расшифровка маркировки и установление ее соответствия требованиям нормативных документов.</li> <li>- оценка качества товаров по органолептическим показателям (внешнему виду, запаху, консистенции, цвету и др.) в неповрежденной и поврежденной упаковке.</li> <li>- отбор образцов из товарных партий для текущего контроля или отправки в испытательную лабораторию.</li> <li>- выявление отклонений между действительным качеством и указанным в сопроводительных документах.</li> </ul> <p>Установление фактов предъявления претензий поставщикам на поставку некачественных товаров.</p> <p>Условия хранения товаров его в секциях, отделах или зонах торгового зала.</p> <p>Определение видов товарных потерь и их списание: определение норм естественной убыли (на примере конкретного товара), расчет товарных потерь и их списание (на конкретных примерах).</p> <p>Используя ГОСТы оцените качество 2-3-х образцов продовольственных/непродовольственных товаров. Определение вида дефектов по месту их возникновения (технологических или предреализационных).</p>
3	<p><b>Тема 3 Работа со средствами товарной информации:</b></p>

№	Наименование тем и содержание
2 дня	<p><b>1. Ознакомление с информационным обеспечением торгового предприятия</b></p> <ul style="list-style-type: none"> <li>- установление наличия необходимого информационного обеспечения услуги розничной торговли: вывески предприятия, информации о режиме работы, правил торговли, федеральных законов и др. необходимой информации.</li> <li>- ознакомление со способами и средствами предоставления потребителю информации: о товарах, их изготовителях, о государственной регистрации.</li> <li>- определение достаточности и доступности указанной информации.</li> <li>- оформление ценников на товары в соответствии с Правилами продажи</li> </ul> <p><b>2. Работа с товарно-сопроводительными и эксплуатационными документами</b></p> <ul style="list-style-type: none"> <li>- ознакомление с товарно-сопроводительными документами (упаковочные ярлыки, заборные листы, счета-фактуры, товарно-транспортные накладные, акты о недостатке и др.)</li> <li>- анализ правильности заполнения документов.</li> </ul> <p><b>3. Работа с носителями производственной и торговой маркировки</b></p> <ul style="list-style-type: none"> <li>- расшифровка маркировки на товарах.</li> <li>- установление соответствия маркировочных реквизитов, регламентированным действующими стандартами требованиям (на примере 3-5 товаров однородных или разнородных групп).</li> <li>- расшифровка информационных знаков, определение подлинности товаров по штриховому коду.</li> <li>- выявление наличия в магазине товаров с собственной торговой маркой.</li> <li>- ознакомление с торговой маркировкой (товарными и кассовыми чеками), правильностью заполнения кассовых и товарных чеков.</li> <li>- ознакомление со способами и средствами предоставления потребителю информации: о товарах, их изготовителях, сроках годности, информации о подтверждении соответствия.</li> <li>- расшифровка маркировки на товарах, в том числе информационных знаков, штрих-кода.</li> <li>- консультирование покупателей с использованием информации, полученной при расшифровке маркировки и ознакомление с товаросопроводительными документами (для непродовольственных товаров и с эксплуатационными документами).</li> <li>- ознакомиться с торговой маркировкой (товарными и кассовыми чеками), правильностью их заполнения.</li> </ul>

М.П.  
(печать организации)




«20» мая 2020 год

Руководитель практики от организации

  
(подпись)

Ознакомлен:

студент

  
(подпись)

## СОДЕРЖАНИЕ

Тема 1. Ознакомление с ассортиментом продовольственных (непродовольственных товаров)

Тема 2. Определение качества продовольственных (непродовольственных товаров), реализуемых в торговой организации

Тема 3. Работа со средствами товарной информации

## **Тема 1. Ознакомление с ассортиментом продовольственных (непродовольственных товаров)**

Учебная практика по профессиональному модулю: ПМ03 Управление ассортиментом, оценка качества и обеспечение сохраняемости товаров проходила на базе ООО ПК «Лаваш», находящейся по адресу г. Смоленск, Краснинское шоссе 29, в период с 18.05.2020 по 23.05.2020. В объеме практики 36 часа. Учебная практика как часть учебного процесса способствует приобретению новых знаний и опыта.

Ассортимент товаров - это набор товаров, объединенных по какому-либо одному признаку или их совокупности. На построение ассортимента товаров в розничном торговом предприятии «Лаваш» оказывают влияние следующие факторы: тип и размер магазина, и его техническая оснащенность; условия товароснабжения; численность обслуживаемого населения; транспортные условия; наличие сети магазинов-конкурентов и др.

В данном магазине представлены продовольственные и непродовольственные товары. Продовольственные товары занимают большую долю ассортимента продукции и представлены кондитерскими, хлебобулочными изделиями, молоком, алкогольными и газированными напитками, мясом, овощами, фруктами, гастрономией, полуфабрикатами, консервированными изделиями, рыбой, и другими продуктами питания. Также здесь представлены непродовольственные товары в виде бытовой химии, товаров для кухни или дополнительными товарами.

Классификация ассортимента товаров проводится по местонахождению, широте охвата товаров, степени удовлетворения потребностей и по характеру потребностей. В магазине «Лаваш» вид ассортимента товаров: торговый, сложный. Торговый ассортимент представляет собой совокупность товаров, реализуемых в торговой сети.

Видовой ассортимент товаров в магазине представлен товарами различных видов и наименований. Например, в ООО «ПК «Лаваш» имеется молоко «Простоквашино», «Домик в деревне» - пастеризованное, молоко «Белый город» - стерилизованное.





Марочный ассортимент здесь представлен такими товарами как «Несквик», «КитКат» и др. от торговой марки «Нестле»; майонез «Провансаль», «Фермерский рецепт» от торговой марки «Ряба» и т.д.

Устойчивый спрос – способность набора товаров удовлетворять спрос на одни и те же товары. В магазине «Лаваш» устойчивым спросом пользуются такие товары как хлеб черный, батон нарезной, молоко пастеризованное, соль пищевая, гречневая крупа, чай черный байховый, яйца куриные, масло подсолнечное и т.д.

Повышенным спросом на данный момент пользуются товары длительного хранения, такие как крупы гречневые, рис пропаренный, рис длиннозерновой, пшено, молоко долгого хранения, консервированные продукты, различные моющие средства, средства гигиены и прочее.

В ООО «ПК «Лаваш» товары повседневного спроса размещают в глубине торгового зала, чтобы покупатель, проходя к ним, делал так называемые импульсивные, т.е. заранее не предусмотренные, покупки. Недорогие товары в данном магазине «работают» на то, чтобы создать у покупателя благоприятное впечатление об уровне цен магазина. Если разместить их в начале торгового зала, покупатель втягивается в процесс покупок и дальше берет товары уже «автоматически», обращая на цены меньше внимания. При расположении секций в магазине следует учитывать, что покупатели начинают обход торгового зала с правого угла фасада и движутся по залу против часовой стрелки. С правой стороны движения покупательского потока размещены товары, реализацию которых желательно увеличить, а с левой — товары повседневного спроса. Правая стена — идеальное место для выкладки товаров, которые приобретаются импульсивно.

В магазине «Лаваш» используются такие виды выкладки товаров как:

1. Горизонтальная - товары одной группы (по виду или бренду) располагаются горизонтально по двум-трем полкам. Например, одна полка – кетчуп «Heinz», вторая

- полка – заправка для борща «Maggi», третья полка – томатная паста «Кухмастер».
2. Вертикальная - одинаковые товары размещаются вертикально рядами по всей длине стеллажа. Такой вид выкладки позволяет предоставить покупателю широкий обзор.
  3. Навалом - для создания этого типа выкладки выбирается один вид товара, который раскладывается в корзины, тележки, накопители. Для привлечения внимания на емкости вешаются таблички с единой низкой ценой. Используется при распродажах.
  4. Дисплейная - товар помещается на стенд, который стоит отдельно от основного торгового оборудования. Такое расположение делает стенд заметным для покупателей.

## **Тема 2. Определение качества продовольственных (непродовольственных товаров), реализуемых в торговой организации**

Я выявила, что в торговой организации «Лаваш» для определения качества товаров используют: эргономические показатели; эстетические показатели; показатели безопасности; экологические показатели; показатели, определяемые измерительным, расчетным, органолептическим методами.

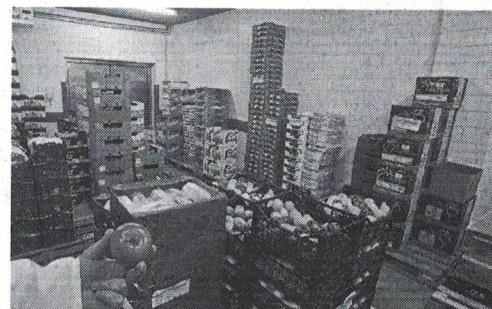
Для оценки качества товаров в организации используются следующие документы: сертификат соответствия; декларация о соответствии, а также ГОСТы Р, например ГОСТ Р 51074-2003 «Продукты пищевые. Информация для потребителя. Общие требования», и другие госстандарты.

Документы, подтверждающие соответствие установленных требований к качеству товаров:

Сертификат соответствия – это документ, подтверждающий качество продукции, который выдается специализированным аккредитованным центром.

Удостоверение качества и безопасности пищевых продуктов - документ, в котором изготовитель удостоверяет соответствие качества и безопасности каждой партии пищевых продуктов требованиям действующих нормативных, технических документов.

Знак соответствия государственным стандартам-защищенный и зарегистрированный в установленном в Российской Федерации порядке знак, выданный и применяемый в соответствии с настоящим стандартом, указывающий, что обеспечивается необходимая уверенность в том, что данная продукция соответствует всем требованиям конкретного государственного стандарта на продукцию.



Я сверила соответствие количественных характеристик товаров с данными, указанными в ТСД и на маркировке, установила, что нарушений нигде не обнаружено.

Я приняла участие в приемке товаров по качеству и количеству со своим непосредственным руководителем практики от организации. Провела осмотр внешнего вида тары и упаковки. Приемка и осмотр груза производятся на воротах. Всё, что имеет повреждения, отправляется в зону брака. Остальной груз размещается обычным порядком в основной зоне хранения. В случае, если имеются повреждения упаковки, но сам товар годен, на него клеится специальный стикер, оповещающий сотрудников склада о годности товара.

Я провела оценку качества товаров по органолептическим показателям в неповрежденной и поврежденной упаковке. Я взяла два образца шоколада.

Наименование показателя качества	Образец в неповрежденной упаковке Шоколад молочный «Alpen Gold»	Образец в поврежденной упаковке Шоколад «Milka»	Соответствие показателей ГОСТу 31721-2012 «ШОКОЛАД. Общие технические условия»
Вкус и запах	Свойственен этому типу шоколада, не имеет постороннего запаха и привкусов	Вкус свойственен данному типу шоколада, имеется посторонний запах, т.к. впитал запахи других продуктов при перевозке	Свойственные для конкретного типа шоколада, без постороннего привкуса и запаха
Внешний вид	Лицевая поверхность с рисунком, блестящая, не заражена вредителями	Лицевая поверхность с рисунком повреждена, не блестящая	Лицевая поверхность ровная или волнистая, с рисунком или без него, блестящая.
Форма	Соответствует рецептуре, имеет незначительные малозаметные царапины	Форма соответствует рецептуре, но имеет значительные	Соответствующая рецептуре, используемому

		повреждения, допущена деформация	оборудованию, без деформации для всех видов шоколада, кроме весового
Консистенция	Твердая	Слегка подтаявшая	Твердая
Структура	Однородная	однородная	Однородная.

При проведении органолептической оценки образец 1-молочный шоколад «Alpen Gold» соответствует требованиям ГОСТа 31721-2012 «ШОКОЛАД. Общие технические условия», что говорит о хорошем качестве товара.

При оценке образца 2-шоколад «Milka» были выявлены значительные повреждения упаковки и внутреннего содержимого. Данный товар не соответствует требованиям ГОСТа 31721-2012 «ШОКОЛАД. Общие технические условия».

Независимо от размера партии приемочный контроль по качеству чаще носит выборочный характер, а по количеству - сплошной. Важнейшим элементом выборочного контроля является отбор проб. От правильности отбора проб зависит достоверность определения качества всей товарной партии, так как результаты оценки пробы переносятся на партию целиком. В ООО «ПК«Лаваш» для отправки в испытательную лабораторию используют точечную и объединенную пробу.

Точечная - единичная проба определенного размера, отбираемая из одного места товарной партии. Размер проб в зависимости от объекта и назначения колеблется от нескольких мг. до кг. для отбора точечных проб применяют различные приспособления - отборники, щупы.

Объединенная - совокупность точечных проб, отобранных от одной товарной партии. Размер объединенной пробы зависит от количества точечных проб.

В период перевозки качество товара может измениться: он может быть поврежден, например, под влиянием физических воздействий или температурных колебаний. Поэтому в договоре важно указать, в какой момент (в момент отгрузки, прибытия к месту назначения или иной момент) качество товара считается соответствующим договору.

Если товар по качеству отличается от того, что указано в сопроводительных документах или договоре, то от него нужно отказаться и составить акт о расхождении по количеству и качеству по форме ТОРГ-2 для отечественных

товаров, или по форме ТОРГ-3 — для импортных. Бланк заполняется материально-ответственным лицом в присутствии представителя компании-поставщика, при этом с его согласия можно составить акт и при его отсутствии.

На практике случались ситуации, когда торговая организация отказывается от товара по мотиву его ненадлежащего качества, а поставщик не забирает свой товар. На этот случай в договоре поставки оговаривается конкретный срок, в течение которого поставщик обязан забрать свой товар, обеспечив выполнение этой обязанности неустойкой.

Срок хранения одного и того же товара в зависимости от условий хранения (влажности и температурного режима) может существенно отличаться. Например, твёрдые сычужные сыры, такие как Алтайский твердый сыр, Швейцарский твердый сыр, при температуре воздуха от  $+2^{\circ}\text{C}$  до  $+6^{\circ}\text{C}$  хранятся до 15 суток, а при температуре от  $0^{\circ}\text{C}$  до  $+4^{\circ}\text{C}$  период хранения увеличивается до 3 месяцев. При хранении макаронных изделий «Макфа», «Шебекенские», влажность в помещении не превышает 70%, температура воздуха – не более  $30^{\circ}\text{C}$ . Пряности хранятся в сухом (65%-70% влажности) помещении с температурой воздуха  $5^{\circ}\text{C}$  -  $15^{\circ}\text{C}$ . Подсолнечное масло «Затея», «Золотая семечка» следует хранить при температуре воздуха не выше  $18^{\circ}\text{C}$ . Товары бытовой химии должны храниться в сухом месте, хорошо вентилируемом, изолированном от влаги, источников тепла и солнечных лучей, отдельно от продовольственных товаров.

В результате естественных физико-химических процессов, таких, как выветривание, усушка, распыление, крошение, вымораживание, утечка, разлив (при перекачке и отпуске жидких товаров) и так далее, масса товара во время хранения может измениться.

На складе оптовой организации ООО «ПК «Лаваш» макаронные изделия хранятся 2 месяца и 8 дней. Нормы естественной убыли для одного месяца хранения макаронных изделий составляют 0,03%, за каждый следующий месяц - 0,008%. В данном примере норма естественной убыли на складе по макаронным изделиям будет равна:

За первый месяц - 0,03%, за второй месяц- 0,008%, за 8 дней - 0,008% x 8/30 =0,002, таким образом, норма естественной убыли по макаронным изделиям за 2 месяца и 8 дней составит 0,04%.

Я оценила качество 2-х образцов продовольственных и непродовольственных товаров, используя ГОСТы.

<b>ГОСТ 31654-2012 «Яйца куриные пищевые. Технические условия</b>	<b>Образец 1</b>
Наименование, вид, категория.	Яйца куриные пищевые столовые, 2 категория
Наименование и местонахождение изготовителя	АО П/Ф «Тульская»301118 Россия, Тульская обл., Ленинский р-н, пос. Молодежный, ул. Карбышец. Д.17
Товарный знак изготовителя	Не имеется
Дата сортировки	10.05.2020
Срок годности и условия хранения	25 суток, при температуре от 0 до 20°С, влажности воздуха – 85-88%
Пищевая ценность	Белки-12,7, жиры-11,4, углеводы- 0,7
Обозначение настоящего стандарта	ГОСТ 31654-2012
Информация о подтверждении соответствия	ЕАС

При изучении данного образца я выявила, что маркировка данного образца достаточно полна и соответствует требованиям ГОСТа 31654-2012 «Яйца куриные пищевые. Технические условия.

<b>ГОСТ 32478-2013 Товары бытовой химии. Общие технические требования</b>	<b>Образец</b>
наименование средства, включая торговое наименование	«Sorti»
назначение средства, если это не следует из его наименования	Средство для мытья посуды
способ применения с указанием правил и условий эффективного и безопасного использования средства;	Нанести каплю моющего средства на губку, сжимать и разжимать губку до образования пены
состав средства	5% или более, но не менее 15% анионные ПАВ, менее 5% неионогенные ПАВ, ароматизирующая добавка, экстракт алоэ вера
обозначение нормативного документа и/или технической документации на средство	
наименование изготовителя	АО «Нэфис Косметикс» 420021, Россия, Республика Татарстан, г.Казань, ул. Г. Тукая, д. 152
описание опасности в соответствии с требованиями ГОСТ 31340	Хранить от детей, использовать исключительно в назначенных целях.
номинальное количество продукции в упаковке	Масса нетто 450 г
условия хранения	Хранить в сухом помещении при температуре

	не ниже -10 С, предохраняя от прямых солнечных лучей
способ утилизации	Не указан
срок годности	24 месяца

При изучении данного образца я выяснила, что маркировка образца достаточно полна, указана вся необходимая информация для потребителя, соответствует требованиям ГОСТа 32478-2013 Товары бытовой химии. Общие технические требования.

### Тема 3. Работа со средствами товарной информации

Я ознакомилась с информационным обеспечением торгового предприятия, изучила средства информации, используемые в магазине. В данном торговом предприятии ООО «ПК «Лаваш» информационное обеспечение включает в себя: наличие необходимого информационного обеспечения, предоставление необходимой информации потребителю, достаточность и доступность информации, правила продажи и оформление ценников.



Я изучила порядок открытия и закрытия магазина. Слева от входа данного торгового предприятия расположена вывеска, прикрепленная на фасад здания. Внешняя информация данного магазина представлена на красном фоне с фирменным логотипом, которое является средством привлечения внимания конечных покупателей. Режим работы магазина «Лаваш»: с 9.00 до 22.00 без обеда, без выходных.

Настоящие Правила торговли разработаны в соответствии с Законом Российской Федерации "О защите прав потребителей" и регулируют отношения между покупателями и продавцами при продаже отдельных видов продовольственных и непродовольственных товаров. В данном магазине соблюдаются такие правила, как правила продажи товаров по образцам, правила продажи алкогольной продукции, правила продажи отдельных видов товаров и другие правила.

При продаже товаров по образцам покупателю предоставляется возможность

самостоятельно или с помощью продавца ознакомиться с демонстрируемыми образцами или предложенными описаниями товаров, выбрать и приобрести необходимые товары, передаваемые покупателю после их доставки в указанное им место, если иное не предусмотрено договором. При продаже товаров по образцам продавец обязан предложить покупателю услуги по доставке товаров путем их пересылки почтовыми отправлениями или перевозки любыми видами транспорта, а также по подключению, наладке и пуску в эксплуатацию технически сложных товаров, которые по техническим требованиям не могут быть пущены в эксплуатацию без участия соответствующих специалистов. Продавцом могут также предоставляться другие услуги при продаже товаров по образцам. Перечень товаров, продаваемых по образцам, и оказываемых услуг определяется продавцом. Покупатель вправе отказаться от услуг, предлагаемых продавцом при заключении договора. Продавец обязан довести до сведения покупателя информацию о своей организации и режиме ее работы, а также о товарах и их изготовителях в соответствии с Законом Российской Федерации "О защите прав потребителей".

Я изучила Правила реализации алкогольной продукции. Продажа алкогольной продукции в данной торговой организации осуществляется только при наличии лицензии, выданной в порядке, установленном законодательством Российской Федерации.



В торговой организации «Лаваш» вся необходимая информация о товаре доступна и достаточно полна, является достоверной.

Информация на ценниках для продовольственных товаров должна содержать следующие пункты:

- наименование и сумма к оплате за 100 грамм и 1 килограмм;
- для продукции на развес должна быть указана единица измерения, название, сорт и стоимость;



- для единичной продукции предусмотрен вес и наименование.

Все ценники оформлены в одном стиле, используется один материал, способ нанесения информации, дизайн.

Я ознакомилась с товарно-сопроводительными документами по приемке товаров по количеству и качеству. Товарно-сопроводительные документы (ТСД) — документы, содержащие необходимую и достаточную информацию для идентификации товарных партий на всем пути их товародвижения. В торговой организации ООО «ПК «Лаваш» приемка товаров по качеству и количеству осуществляется при наличии товарно-транспортной накладной, которая состоит из двух разделов: товарного и транспортного. В накладной указываются номер и дата выписки, наименование поставщика и покупателя, наименование и краткое описание товара, его количество, цена и общая сумма (с учетом налога на добавленную стоимость — НДС) отпуска товара. Накладная подписывается материально ответственными лицами, сдавшими и принявшими товар, и заверяется круглыми печатями предприятий поставщика и получателя. Акты списания можно тоже отнести к сопроводительным документам, они предназначены для передачи, хранения и учета информации о недоброкачественной продукции. Также к ТДС прилагают счёт фактуру - выписывается поставщиком для документального сопровождения партий товара вместе с накладной и является основанием для оплаты поступившего товара по безналичному расчёту с оформлением платёжного поручения.

Маркировка продовольственных товаров должна содержать следующую информацию:

- наименование продукта и его вид, сорт, марку;
- наименование страны, производителя и его адрес;
- массу нетто или объем продукта;
- состав — наименование основных ингредиентов, входящих в состав продукта, включая пищевые добавки;
- пищевую ценность (калорийность, количество белков, жиров и

углеводов, а также наличие витаминов);

- условия хранения;
- срок годности, дату изготовления;
- способ приготовления (для полуфабрикатов и продуктов, предназначенных для детского питания);
- рекомендации по использованию (для биологически активных пищевых добавок);
- обозначение нормативно-технического документа, на основании которого произведен товар; информацию о подтверждении соответствия.

Маркировка непродовольственных товаров должна содержать следующую информацию:

- наименование товара;
- наименование страны, производителя, его адрес;
- назначение (область использования);
- основные свойства и характеристики;
- правила и условия эффективного и безопасного использования;
- обозначение нормативно-технического документа, на основании которого произведён товар;
- информация о подтверждении соответствия.

Я рассмотрела соответствие маркировочных реквизитов требованиям на примере следующего товара:

Наименование, вид, категория	Яйца куриные пищевые столовые, категория – С2
Наименование и место нахождения изготовителя	АО П/Ф «Тульская», 301118, Россия, Тульская обл., Ленинский р-н, пос. Молодежный, ул. Карбышев, д.17
Товарный знак изготовителя	Не имеется
Дата сортировки	14.05.2020
Срок годности и условия хранения	25 суток, при температуре от 0 до 20, относительной влажности воздуха 85-88%
Пищевая ценность	Белки-12,7, жиры-11,4, углеводы-0,7,
Обозначение настоящего стандарта	ГОСТ-31654-2012
Информация о подтверждении соответствия	ЕАС

Торговая маркировка - текст, условные обозначения или рисунок, нанесенные на товарные или кассовые чеки, упаковки. Информация в основном характеризует продавца, а не товар. Носителями являются ценники, товарные или кассовые чеки. Товарный чек - это документ, подтверждающий факт приобретения данного товара у данного продавца в целях защиты прав потребителей и (или) оправдательный документ, использующийся совместно с кассовым чеком ККМ.

Я ознакомилась с расшифровкой маркировки на товарах с помощью штрих - кодов. Расшифровка - это непосредственно процесс считывания штрихового кода сканером и последующее преобразование зашифрованной информации в текст. Главная особенность штрих - кода - то, что в небольшом по площади коде может быть зашифрован большой пласт информации. Количество информации, которую можно зашифровать, зависит от вида применяемого штрих - кода.

## Оценка деятельности практиканта

Программа практики выполнена: полностью, частично

Замечание по трудовой дисциплине: имеет, не имеет

Отношение к работе: ответственное, добросовестное

### ОБЩЕЕ ЗАКЛЮЧЕНИЕ

руководителя практики от организации

Студент-практикант Симонова Александра Игоревна проходила практику на базе ООО ПК «Лаваш», находящейся по адресу г. Смоленск, Краснинское шоссе 23, в период с 25 мая 2020 года по 20 июня 2020 года.

В течение всего периода практики, Симонова Александра внимательно и ответственно относилась к выполняемой работе. Всю порученную работу выполняла добросовестно и в срок. Стремилась приобретать новые знания, чтобы быть ещё более полезной на месте практики, также применяла все приобретенные в процессе обучения знания на практике. Неоднократно оказывала помощь сотрудникам организации. Руководство организации оценивают работу Симоновой Александры Игоревны на «отлично».

Руководитель практики  
от организации



(подпись)

*Н. А. Михалева*  
(расшифровка подписи)

Заключение руководителя практики от образовательной организации и оценка результатов практики

Студентка группа К-21 Симонова Александра Игоревна, проходила учебную практику ПМ.03 Управление ассортиментом, оценка качества и обеспечение сохранности товаров в «ООО «ПК «Лаваш 1» в период со 18.05.2020 г. по 23.05.2020 г.

Все выполняемые работы, подробно описываются в сопровождении диаграмм, таблиц, фотографий. Подробно описала деятельность и материально-техническое оснащение торговой организации «ООО «ПК «Лаваш 1».

Во время прохождения студентка ознакомилась с ассортиментом продовольственных (непродовольственных товаров), определил качество продовольственных (непродовольственных товаров), реализуемых в торговой организации, ознакомилась со средствами товарной информации.

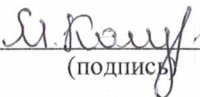
Отчет о прохождении практики составлен согласно программе практики, имеет четкое построение, убедительную аргументацию, логическую последовательность. Запланированную программу практики выполнила в полном объеме.

В результате прохождения учебной практики закреплены общие и профессиональные компетенции.

Общая оценка

5 (отлично)

Руководитель практики от филиала

  
(подпись)

Марина Евгеньевна Комзалова  
(расшифровка подписи)