

МИНИСТЕРСТВО ОБРАЗОВАНИЯ И НАУКИ РОССИЙСКОЙ ФЕДЕРАЦИИ
федеральное государственное бюджетное образовательное учреждение высшего образования
«Российский экономический университет имени Г.В. Плеханова»
(Смоленский филиал РЭУ им. Г.В. Плеханова)

Экономики и торгового дела

(кафедра)

ОТЧЕТ

О прохождении практики по получению первичных профессиональных умений и навыков, в том числе первичных умений и навыков научно-исследовательской деятельности

(вид практики)

Студента Левшиной Александры Владимировны 3 курса

Направление подготовки 38.03.01 «Экономика»

(код и наименование подготовки)

Место прохождения практики Смоленский филиал РЭУ им. Г.В. Плеханова

Срок практики с «13» июля 2018 г. по «26» июля 2018 г.

Руководитель практики от Организации

Леоненкова Е.А., лаборант кафедры
(Ф.И.О., должность)



(подпись)
(подпись)

Руководитель практики от Филиала

Новикова Наталья Ефимовна, доцент
(Ф.И.О., должность)

(подпись)
(подпись)

пер. от 09 июля 2018 г.
35/05/2018

г. Смоленск
2018 г.

ПЛАН – ГРАФИК

прохождения практики по получению первичных профессиональных умений и навыков, в том числе первичных умений и навыков научно-исследовательской деятельности

1. Ф.И.О. студента Левшина Александра Владимировна
2. Курс, группа 3-ий курс, группа Э151о
3. Место прохождения практики по получению первичных профессиональных умений и навыков Смоленский филиал РЭУ им. Г.В.Плеханова
4. Срок практики по получению первичных профессиональных умений и навыков: с «13» июля 2018 г. по «26» июля 2018 г.

Дата	Перечень намечаемых работ
13.07.2018 – 17.07.2018	Общая характеристика предприятия
18.07.2018 – 20.07.2018	Состав и структура имущества организации
21.07.2018 – 26.07.2018	Трудовые ресурсы организации и их использование

Руководитель практики от Филиала:

доцент
(Занимаемая должность)

Новикова И.С.
Ф.И.О.

[Подпись]
подпись

«12» июля 2018 г.

Руководитель практики от Организации:

лаборант
(Занимаемая должность)

Леонтов Е.А.
Ф.И.О.

[Подпись]
подпись

«12» июля 2018 г.

Кафедра Экономики и торгового дела

Направление 38.03.01 Экономика

Профиль Финансы и кредит

ЗАДАНИЕ

на практику по получению первичных профессиональных умений и навыков, в том числе первичных умений и навыков научно-исследовательской деятельности

(указать вид и тип практики)

3 курс, Э 151 о

(курс, группа)

Левшина Александра Владимировна

(фамилия, имя, отчество)

1. Срок сдачи студентом отчета 27.07.2018 г.

2. Календарный план

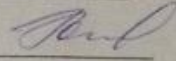
Этапы практики, содержание выполняемых работ и заданий по программе практики	Сроки выполнения	
	Начало	Окончание
Собрать и проанализировать исходные данные, необходимые для расчета экономических и социально-экономических показателей, характеризующих деятельность хозяйствующих субъектов	13.07.18	16.07.18
На основе типовых методик и действующей нормативно-правовой базы рассчитать экономические и социально-экономические показатели, характеризующие деятельность хозяйствующих субъектов, рассчитать экономические и социально-экономические показатели, характеризующие деятельность хозяйствующих субъектов	17.07.18	19.07.18
Анализировать и интерпретировать финансовую, бухгалтерскую и иную информацию, содержащуюся в отчетности предприятий различных форм собственности, организаций, ведомств и т.д. и использовать полученные сведения для принятия управленческих решений.	20.07.18	23.07.18
Использовать для решения аналитических и исследовательских задач современные технические средства и информационные технологии	24.07.18	26.07.18

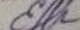
3. Место прохождения практики Смоленский филиал РЭУ им. Г.В. Плеханова


Руководитель практики от кафедры Филиала

Руководитель практики от базы практики

Задание принял к исполнению


(подпись)


(подпись)


(подпись)

СОДЕРЖАНИЕ

Введение	3
1. Общая характеристика организации.....	4
2. Состав и структура имущества организации	9
3. Трудовые ресурсы организации и их использование.....	15
Заключение	25
Приложения	29

ВВЕДЕНИЕ

Практика по получению организационно-управленческих навыков проходила на базе Смоленского филиала РЭУ им. Г.В. Плеханова с 13.07.2018 по 26.07.2018. В ходе ее прохождения происходит углубление и закрепление знаний и профессиональных навыков, полученных в процессе обучения на основе изучения практических ситуаций.

Целью данной практики является закрепление теоретических знаний, полученных при изучении базовых дисциплин, знакомство с деятельностью организации.

Место прохождения организационно-управленческой практики: Смоленский филиал РЭУ им. Г.В. Плеханова.

При прохождении практики были поставлены следующие задачи:

- изучить организационно-правовую форму организации, её основные виды деятельности, основные локальные документы, регулирующие её деятельность;
- изучить деятельность структурного подразделения (кафедра экономики и торгового дела);
- проанализировать трудовые ресурсы организации.

1. ОБЩАЯ ХАРАКТЕРИСТИКА ОРГАНИЗАЦИИ

Российский экономический университет имени Г.В. Плеханова был основан в 1907 году. На протяжении более чем 100-летнего периода университет всегда был тесно связан с национальной экономикой: развитие коммерции и технологии пищевых производств в начале XX века, затем становление товароведения, рост кооперативного движения, создание государственной экономической статистики и системы планирования, экономические реформы 1965-1970 годов, макроэкономические и отраслевые исследования в 1980-х годах, содействие формированию рыночных структур в 1990-х годах. Научная школа университета долгое время была ядром академического экономического сообщества России. Высокая практическая направленность образования и его связь с реалиями экономической ситуации в стране на протяжении многих лет являются уникальной характеристикой университета. В 2012-2015 годах произошло укрупнение РЭУ за счет присоединения к нему Саратовского государственного социально-экономического университета, Российского государственного торгово-экономического университета и Московского государственного университета экономики, статистики и информатики.

Российский экономический университет имени Г.В. Плеханова - ведущий экономический ВУЗ страны. Это крупнейший учебный и научный центр по подготовке и переподготовке специалистов высшей квалификации в области экономики, товароведения, техники и технологии.

Миссия университета заключается в содействии устойчивому социально-экономическому развитию России за счет формирования человеческого и интеллектуального капитала.

В настоящее время Смоленский филиал им. Г.В. Плеханова - это динамично развивающаяся в регионе, государственная образовательная организация торгово-экономического профиля, осуществляющая подготовку

специалистов по программам среднего профессионального и высшего образования, а также по программам дополнительного профессионального образования и профессионального обучения.

Ключевую роль в системе управления Смоленским филиалом РЭУ им. Г.В. Плеханова играет администрация. Административный персонал представлен в Приложении А.

В Смоленском филиале РЭУ им. Г.В. Плеханова сложился коллектив высококвалифицированных преподавателей, активно внедряются в учебный процесс современные образовательные технологии, развивается материально-техническая база.

Сегодня на образовательном рынке региона в сегменте подготовки специалистов высшего и среднего звена для экономики региона Смоленский филиал РЭУ им. Г.В. Плеханова реализует 14 образовательных программ в рамках 4 укрупненных групп направлений/ специальностей: 9 основных профессиональных образовательных программ высшего образования и 5-программ подготовки специалистов среднего звена среднего профессионального образования. Контингент студентов превышает 1 000 человек.

Исходя из целей своей деятельности Смоленский филиал РЭУ им. Г.В. Плеханова осуществляет следующие основные виды деятельности:

1. Реализует основные общеобразовательные программы, основные профессиональные образовательные программы, образовательные программы среднего профессионального образования, образовательные программы высшего образования на началах бюджетного финансирования и на внебюджетной (платной) основе.

2. Реализует основные программы профессионального обучения, реализует дополнительные образовательные программы, дополнительные профессиональные программы (повышение квалификации, профессиональной переподготовки).

3. Выполняет научные исследования.

4. Поддерживает международные связи с иностранными образовательными учреждениями и научными организациями.

5. Осуществляет издательскую деятельность.

6. Осуществляет другие виды деятельности, незапрещенные законодательством Российской Федерации.

7. Организует, проводит и принимает участие в проведении общественно-значимых мероприятий в сфере образования и науки.

Рынок, на котором существуют высшие учебные заведения, все больше напоминает конкурентный. В связи с тем, что появляется большое число учебных заведений, которые схожи в предлагаемых направлениях подготовки и которые активно повышают эффективность предоставляемого ими образования. Главным направлением Смоленского филиала РЭУ им. Г.В. Плеханова является образование по программам высшего профессионально образования.

Основные конкуренты организации на рынке:

1. Филиал НИУМЭИ в Смоленске (Национального исследовательского университета «МЭИ»). Государственная учебная организация, основанная в 1961 году. Имеется общежитие. У организации есть такие конкурентные направления как: менеджмент (бакалавриат, срок обучения 4 года), экономика (бакалавриат, срок обучения 4 года).

2. Смоленская государственная академия физической культуры, спорта и туризма. Государственная учебная организация, основанная в 1950 году. Имеется общежитие. У организации есть такие конкурентные направления как: менеджмент (бакалавриат, срок обучения 4 года).

3. Смоленская государственная сельскохозяйственная академия. Государственная учебная организация, основанная в 1929 году. Имеется общежитие. У организации есть такие конкурентные специальности как: менеджмент (бакалавриат, срок обучения 4 года), экономика (бакалавриат, срок обучения 4 года).

4. Смоленский институт экономики (филиал СПбУУ и Э-Санкт-Петербургского университета управления и экономики). Государственная учебная организация, основанная в 1998 году. Имеется общежитие. У организации есть такие конкурентные направления как: менеджмент (бакалавриат, срок обучения 4 года), экономика (бакалавриат, срок обучения 4 года).

5. Смоленский филиал РАНХиГС (Российской академии народного хозяйства и государственной службы при Президенте Российской Федерации). Государственная учебная организация, основанная в 1999 году. Отсутствует общежитие. У организации есть такие конкурентные направления как: менеджмент (бакалавриат, срок обучения 4 года), экономика (бакалавриат, срок обучения 4 года).

Структурное подразделение Смоленского филиала РЭУ им. Г.В. Плеханова, где проходила практика – кафедра экономики и торгового дела.

Цель кафедры – подготовка высококвалифицированных специалистов в сфере экономики, торгового дела и рекламы, обладающих современными знаниями и навыками, умеющими применять их в своей профессиональной деятельности.

Основными задачами данного отдела являются:

— обеспечение эффективного решения образовательных, учебно-педагогических, организационно-методических, научно-исследовательских и информационно-аналитических задач в области подготовки бакалавров;

— обеспечение компетентного подхода при разработке и реализации ОПОП бакалавров;

— осуществление руководства практикой студентов и выпускными квалификационными работами, курирование проведения государственной итоговой аттестации выпускников филиала;

— ведение организационно-воспитательной деятельности среди студентов.

Основные направления деятельности кафедры:

- учебно-методическое обеспечение образовательного процесса;
- кадровое обеспечение образовательного процесса;
- научно-исследовательская работа;
- совершенствование материально-технического и информационного обеспечения реализации образовательных программ;
- организационно-воспитательная работа.

Сотрудниками кафедры являются 25 человек в том числе преподаватели, председатель, лаборант и заведующая кафедры экономики и торгового дела.

2. СОСТАВ И СТРУКТУРА ИМУЩЕСТВА ОРГАНИЗАЦИИ

Состав и структура имущества Смоленского филиала РЭУ им. Г.В. Плеханова представлены в таблице 1.

Таблица 1

Состав и структура имущества Смоленского филиала РЭУ им. Г.В. Плеханова за период 2015-2017гг

Вид актива	Стоимость имущества, тыс. руб.			Структура имущества, %		
	2015 г.	2016 г.	2017 г.	2015 г.	2016 г.	2017 г.
Внеоборотные активы:						
Основные средства	37 456,5	38 173,4	39 105	49,32	49,80	50,2
Прочие внеоборотные активы	38 485,3	38 485,3	38 815,6	50,68	50,2	49,8
Итого внеоборотных активов	75 941,8	76 658,7	77 920,6	100,0	100	100
Оборотные активы:						
Запасы	796,8	772,3	769,1	17,6	14,6	12,9
Дебиторская задолженность	166,8	51,85	46,5	3,68	1	0,8
Денежные средства	3 565,6	4 459,96	5 138,2	78,72	84,4	86,3
Итого оборотных активов	4 529,2	5 284,11	5 953,8	100,00	100	100

Исходя из данной таблицы, можно наблюдать увеличение основных средств с 2015 год по 2017 год на 1 648,5 тыс. руб. Данный показатель в 2017 году составил 39 106 тыс. руб. Прочие внеоборотные активы также увеличились и в 2017 году составили 38 815,6 тыс. руб. В 2015 и 2016 годах данный вид актива был значительно меньше, чем в 2017 году, что говорит об успешной работе филиала. В целом, общая сумма внеоборотных активов на 2017 год составила 77 920,6 тыс. руб., при этом структура имущества составила 100%. В оборотных активах также происходили изменения. Например, запасы Смоленского филиала в 2015 году составляли 796,8 тыс. руб., в 2016 году – 772,1 тыс. руб., а в 2017 году уменьшились до 769,1 тыс. руб. Дебиторская задолженность к 2017 году сократилась, составив 46,5 тыс. руб., что на 5 тыс. руб. меньше 2016 года. Другой вид актива, денежные

средства, увеличились с 3 565,6 тыс. руб. (2015 г.) до 5 138,2 тыс. руб. (2017 г.). Итого оборотные активы за 2015 год составили 4 529,2 тыс. руб., за 2016 год – 5 284,11 тыс. руб., за 2017 год – 5 953,8 тыс. руб.

Анализ наличия основных фондов предприятия произведен на основе данных таблицы 2.

Таблица 2

**Размер и структура основных средств Смоленского филиала РЭУ им.
Г.В Плеханова (на конец года)**

Виды основных средств	2015 г.		2016 г.		2017 г.	
	Сумма, тыс. руб.	Удельный вес, %	Сумма тыс. руб.	Удельный вес, %	Сумма, тыс. руб.	Удельный вес, %
Здания, сооружения и передаточные устройства	27 406	35,44	27 888,2	36	27 903,6	36,2
Машины и оборудования	4 216,2	5,45	4 425,7	6	4 813,8	6,2
Транспортные средства	1 381,5	1,79	1 381,5	2	1 381,5	1,8
Производственный и хозяйственный инвентарь	1 434,6	1,86	1 436,6	2	1 508,6	2
Земельные участки	38 485,3	49,77	38 485,3	50	38 485,3	49,9
Другие виды основных средств	4 397,7	5,69	3 041,3	4	3 041,3	3,9
Итого	77 321,3	100,00	76 658,6	100	77 134,1	100

Структура основных средств Смоленского филиала РЭУ им. Г.В Плеханова состоит из таких видов, как здания, машины, оборудования, транспортные средства, инвентарь, земельные участки и другие виды. Сумма зданий, сооружений и передаточных устройств в 2015 году составила 27 406 тыс. руб., где удельный вес составил 35%, но к 2017 году сумма данного вида основных средств увеличилась и составила 27 903 тыс. руб. Сумма машин и оборудования к 2017 году также увеличилась в сравнении с 2015 и 2016 годами и составила 4 813,8 тыс. руб., а удельный вес составил 6,2%. Транспортные средства в 2017 году обладают наименьшим удельный весом – 1,8%, т.е. 1 381,5 тыс. руб. Сумма производственного и хозяйственного

инвентаря в 2017 году составила 1 508,6 тыс. руб. (удельный вес – 2%). Большой удельный вес среди рассматриваемых видов основных средств у земельных участков. Данный вид к 2017 году незначительно уменьшился и составил 38 485,3 тыс. руб., а удельный вес – 49,9%.

Обеспеченность основными средствами производства организации представлена в таблице 3.

Таблица 3

Обеспеченность основными средствами Смоленского филиала РЭУ им. Г.В. Плеханова за период 2015-2017 гг.

Показатели	2015 г.	2016 г.	2016 г. в % к 2015 г.	2017 г.	2017 г. в % к 2016г.
Среднегодовая стоимость основных средств, тыс. руб.	75 203,3	76 413	102	76 896,4	101
Среднегодовая численность работников, чел.	111	87	78	76	87
Фондовооружённость, тыс. руб. на 1 работника	677,5	878	130	1 011,8	115

Исходя из данной таблицы, можно обеспечить основными средствами Смоленского филиала РЭУ им. Г.В. Плеханова за рассматриваемый период постоянно меняется. Среднегодовая стоимость основных средств к 2017 году выросла и составила 76 896,4 тыс. руб. Среднегодовая численность работников в 2017 году сократилась до 76 чел, что на 11 чел. меньше, чем в 2016 году. Фондовооружённость Смоленского филиала РЭУ им. Г.В. Плеханова к 2017 году увеличилась и составила 1 011,8 тыс. руб. на 1 работника.

Данные по экономической эффективности использования основных средств представлены в таблице 4.

**Экономическая эффективность использования основных средств за
2015-2017 гг.**

Показатели	2015 г.	2016 г.	2016 г. в % к 2015 г.	2017 г.	2017 г. в % к 2016 г.
Среднегодовая стоимость основных средств, тыс. руб.	75 203,3	76 413	102	76 896,4	101
Стоимость валовой продукции, тыс. руб.	53 647,2	55 333,8	103	61 902	112
Прибыль от реализации продукции, тыс. руб.	248,6	194,3	78	161,8	83
Фондоотдача, руб.	1,4	1,4	100	1,23	171
Рентабельность использования фондов, %	0,0033	0,0025	75	0,0021	84
Фондоёмкость продукции, руб.	0,71	0,72	101	0,81	58

По данной таблице можно увидеть, насколько изменилась экономическая эффективность использования основных средств за 2015-2017 гг. Среднегодовая стоимость основных средств к 2017 году увеличилась, составив 76 896,4 тыс. руб. Стоимость валовой продукции с 2016 года увеличилась на 6 568,2 руб. и составила 61 902 руб., в процентном соотношении данный показатель составил 112%. Прибыль от реализации продукции с каждым годом сокращается и на 2017 год составляет 161,8 руб. Рентабельность использования фондов также сокращается и по сравнению с 2016 годом незначительно уменьшилась на 0,0004 руб., составив в 2017 году 0,0021 руб. Постепенно растет фондоёмкость продукции, начиная с 2015 года. И уже в 2017 году значение данного показателя составляет 1,23 руб.

Анализ состава и структуры оборотных средств организации представлен в таблице 5.

Состав и структура оборотных средств за 2015-2017 гг.

Виды основных средств	2015 г.		2016 г.		2017 г.	
	Сумма, тыс. руб.	Удельный вес, %	Сумма тыс. руб.	Удельный вес, %	Сумма тыс. руб.	Удельный вес, %
Сырье и материалы	796,8	18,27	772,3	151	769,1	13,02
Итого оборотных производственных фондов	796,8	18,27	772,3	151	769,1	13,02
Денежные средства	3 565,6	81,73	4 459,96	85	5 138,2	86,98
Итого фондов обращения	3 565,6	81,73	4 459,96	85	5 138,2	86,98
Всего оборотных средств	4 362,4	100,00	5 232,26	100	5 907,3	100

Исходя из данной таблицы, можно сделать вывод, что сумма итогового количества оборотных производственных фондов сокращается с каждым последующим годом. В 2017 году данный показатель уменьшился на 3,2 рубля по сравнению с предыдущим годом и составил 769,1 руб. Итоговая сумма фондов обращения за рассматриваемый период с каждым годом увеличивается на 894,36 руб., 678,24 руб. соответственно.

3. АНАЛИЗ ТРУДОВЫХ РЕСУРСОВ И ИХ ИСПОЛЬЗОВАНИЕ

В Приложении А представлена схема организационной структуры Смоленского филиала РЭУ им. Г.В. Плеханова. Организационная структура Смоленского филиала им. Г.В. Плеханова является механической, линейно-функциональной структурой. Для такой организационной структуры характерно, что специалисты одного профиля объединяются в специализированные структурные подразделения (отделы), например, отдел высшего образования, отдел среднего профессионального образования, центр научной и инновационной работы, бухгалтерия и т.д.

Основные подразделения в организации:

1. Центр научной и инновационной работы (далее-Центр) является структурным подразделением Смоленского филиала РЭУ им. Г.В. Плеханова. Цели и задачи: обеспечение единой политики Смоленского филиала РЭУ им. Г.В. Плеханова в эффективности взаимодействия и координации деятельности структурных подразделений вуза в определении путей преобразования и развития научно-технической и инновационной сфер, поддержка и развитие научно-технического и инновационного потенциала Филиала.

2. Библиотека. Библиотека в составе Центра научной и инновационной работы осуществляет библиотечное и информационно-библиографическое обслуживание студентов, преподавателей, сотрудников, оказывая им помощь в образовательной, научной и культурно-просветительской деятельности. В настоящее время Библиотечный фонд филиала укомплектован печатными и электронными изданиями. По содержанию фонды включают научную, учебную, справочную, художественную литературу. Ежегодно библиотека осуществляет подписку на периодические издания по профилю реализуемых филиалом образовательных программ. Библиотека располагает автоматизированной библиотечно-информационной системой 1С:

Библиотека вуза, в которой создан и постоянно обновляется электронный каталог, содержащий информацию о книгах, периодических изданиях, электронных ресурсах, учебно-методических пособиях фонда библиотеки филиала.

3. Центр дополнительного образования, практики и профессиональной ориентации является структурным подразделением Смоленского филиала РЭУ им. Г.В. Плеханова. Целями и задачами данного структурного подразделения являются: профессиональная ориентация молодежи, поддержка непрерывной системы образования, подготовка к осознанному выбору будущей профессии, организация приема студентов в образовательную организацию, развитие системы дополнительного образования.

4. Центр административно-правового обеспечения является структурным подразделением Смоленского филиала РЭУ им. Г.В. Плеханова. Цели и задачи: комплектование филиала кадрами профессорско-преподавательского состава, инженерно-управленческого, учебно-вспомогательного и обслуживающего персонала; обеспечение единого порядка документационного обеспечения в структурных подразделениях филиала; разработка, реализация и совершенствование системы мер по обеспечению безопасности деятельности филиала.

5. Финансово-экономический отдел является структурным подразделением Смоленского филиала РЭУ им. Г.В. Плеханова. Цели и задачи: формирование полной и достоверной информации о состоянии активов и обязательств филиала; предотвращение отрицательных результатов хозяйственной деятельности филиала.

6. Отдел среднего профессионального образования является структурным подразделением Смоленского филиала РЭУ им. Г.В. Плеханова. Цели и задачи: организация и осуществление образовательной деятельности по образовательным программам подготовки специалистов среднего звена, программам профессионального обучения по

профессии рабочего (в рамках одного из видов профессиональной деятельности, предусмотренного федеральными государственными образовательными стандартами среднего профессионального образования по реализуемым программам подготовки специалистов среднего звена).

7. Отдел высшего образования является структурным подразделением Смоленского филиала РЭУ им. Г.В. Плеханова. Цели и задачи: организационно-методическое обеспечение и контроль учебного процесса по основным профессиональным образовательным программам высшего образования.

8. Центр по воспитательной работе является структурным подразделением Смоленского филиала РЭУ им. Г.В. Плеханова. Сотрудники: педагог-организатор центра по воспитательной работе, социальный педагог по вне учебной и социальной работе. Цели и задачи: организация и проведение вне аудиторной работы со студентами, направленной на формирование активной гражданской позиции, патриотическое и духовно-нравственное воспитание обучающихся, развитие навыков здорового образа жизни, а также социальная поддержка и психолого-педагогическое сопровождение студентов Филиала.

9. Общежитие является структурным подразделением Смоленского филиала РЭУ им. Г.В. Плеханова. Цели и задачи: обеспечение временного проживания и размещения иногородних студентов, обучающихся по очной форме обучения на период обучения, студентов заочной формы обучения на период прохождения промежуточной и итоговой аттестации.

10. Кафедры. Кафедра менеджмента и таможенного дела. Кафедра создана в 2007 году как кафедра менеджмента, рекламы и таможенного дела, с 2009 года реорганизована в кафедру менеджмента и таможенного дела. Кафедра менеджмента и таможенного дела является выпускающей.

Кафедра естественнонаучных и гуманитарных дисциплин. Кафедра создана в 2007 году. Кафедра естественнонаучных и гуманитарных дисциплин является кафедрой общей подготовки.

Кафедра экономики и торгового дела. Кафедра создана в 2007 году, в 2016 году была реорганизована в кафедру экономики и торгового дела. Кафедра является выпускающей.

Цель кафедры - подготовка высококвалифицированных специалистов в сфере экономики, торгового дела и рекламы, обладающих современными знаниями и навыками, умеющими применять их в своей профессиональной деятельности.

Задачи кафедры экономики и торгового дела:

– кафедра обеспечивает эффективное решение образовательных, учебно-педагогических, организационно-методических, научно-исследовательских и информационно-аналитических задач в области подготовки бакалавров;

– кафедра обеспечивает компетентностный подход при разработке и реализации ОПОП бакалавров;

– кафедра осуществляет руководство практикой студентов и выпускными квалификационными работами, курирует проведение государственной итоговой аттестации выпускников филиала;

– кафедра ведёт организационно-воспитательную деятельность среди студентов;

– кафедра создаёт условия для формирования общекультурных и общепрофессиональных компетенций студентов в процессе освоения экономических дисциплин как основы качественного профессионального образования.

Списочная численность, процентная часть каждой группы к итогу, отклонения представлены в таблице 6.

Таблица 6

Динамика численности работников и структуры персонала Смоленского филиала РЭУ им. Г.В Плеханова за период 2015-2017 гг.

Данные таблицы наглядно показывают, что административно-управленческий персонал за 2015-2017 гг. с каждым годом сокращается. В

Показатели	Списочная численность						Отклонения	
	31.12.2015		31.12.2016		31.12.2017		2017 к 2016	
	Человек	В % к итогу	Человек	В % к итогу	Человек	В % к итогу	По численности, чел.	По структуре, %
1.Административное управление персоналом	44	39,64	20	22,73	15	19,73	29	19,91
2.НПР	59	53,16	43	29,55	40	52,63	19	0,53
В том числе СПО	22	19,82	17	19,32	13	17	9	2,8
3.Прочие работники	8	7,2	25	28,41	28	27,64	20	20,44
Всего работников	111	100	88	100	83	100	28	0

2017 году по сравнению с предыдущим годом данный показатель уменьшился на 5 человек, в процентах к итогу 19,73%, отклонения составили по численности - 29 человек, по структуре в процентах - 19,91%. Численность работников НПР за анализируемый период также уменьшилась и составила 40 человек, а в процентах к итогу 52,63%, отклонения по численности человек составили – 19 человека, по структуре – 0,53%, численность работников СПО за анализируемый период уменьшилась на 4 человека, в процентах к итогу 17%, отклонения по численности человек составили – 9 человек, по структуре - 2,8%; число прочих работников за анализируемой период с каждым годом увеличивается. Отклонения по численности составили - 20 человек, по структуре в 20,44%. В свою очередь количество всех сотрудников с 2015 г. по 2017 г. сокращалось с каждым годом, отклонения составили по численности - 28 человек, по структуре 0%.

Показатели оборота и движения кадров Смоленского филиала РЭУ им. Г.В. Плеханова и их расчёт представлены в таблице 7.

Таблица 7

Показатели оборота и движения кадров Смоленского филиала РЭУ им. Г.В. Плеханова за период 2015-2017 гг.

Наименование показателей и условные обозначения	31.12.2015	31.12.2016	31.12.2017	Отклонение (+\-) 2016 к 2015	Отклонение (+/-) 2017 к 2016

Показатели движения кадров					
1. Списочная численность работников на начало года, чел.	118	111	88	-7	-23
2. Принято работников за год, чел. (Чп)	-	2	2	2	-
3. Уволено работников - всего, чел. (Чв) в том числе по причинам:	7	25	7	18	18
- увольнения по собственному желанию (Чсу)	7	25	6	18	-19
- увольнения по инициативе администрации (Чсу)	-	-	1	-	1
4. Списочная численность работников на конец года, чел.	111	88	83	-23	-5
5. Среднесписочная численность работников, чел. (Чсс)	115	88	83	-27	-5
- из них работников со стажем более 5 лет	100	86	80	-14	-6
Показатели интенсивности оборота кадров					
1. Коэффициент оборота кадров по приему, % (Кп)	-	2,27	2,41	2,27	0,14
2. Коэффициент оборота кадров по выбытию, % (Кв)	6,08	28,41	28,57	22,33	0,16
3. Коэффициент общего оборота кадров, % (Кобщ)	6,08	30,68	10,84	24,6	- 19,84
Показатели качества оборота кадров					
1. Коэффициент текучести кадров, % (Кт)	6,08	28,41	8,43	22,33	- 19,98
2. Коэффициент восполнения кадров, % (Квп)	-	8	28,5	8	20,5
3. Коэффициент стабильности кадров, % (Кс)	93,91	72,22	97,59	-21,69	25,37
4. Коэффициент постоянства кадров, % (Кпс)	102,6	97,73	106,02	-4,87	8,29

По данным таблицы 7 видно, что коэффициенты оборота кадров по приему составляют 2,27% в 2016 году, в 2,41 в 2017 году. В 2015 году приема работников не было.

Коэффициенты оборота кадров по выбытию составляют 6,08%; 28,41% и 28,57% в 2015-2017 годах соответственно. Наблюдается тенденция увеличения выбытия работников в организации.

Коэффициенты общего оборота кадров составляют 6,08%; 30,68%; 10,84% в 2015 - 2017 годах соответственно. Благодаря этому показателю мы

можем наблюдать то, что оборачиваемость кадров сильно сократилась, а затем снова увеличилась.

Коэффициенты текучести кадров составляют 6,08%; 28,41% и 8,43% в 2015-2017 годах соответственно. Это говорит о том, что количество работников, ушедших из организации по личным причинам, к среднесписочной численности организации сильно увеличилось.

Коэффициент восполнения кадров в 2016 году составляет 8%, а уже в 2017 году данный показатель резко увеличивается до 28,5%. Это говорит о том, что выбыло работников значительно больше, чем было принято на работу. В 2015 году принято работников не было.

Коэффициенты стабильности кадров за анализируемый период держатся на довольно высоком уровне, а именно: 93,91%; 72,22% и 97,59% соответственно. Эти показатели наглядно демонстрируют стабильность в области кадров организации.

Коэффициенты постоянства кадров составляют 102,6%; 97,73% и 106,02% в 2015, 2016 и 2017 годах соответственно.

Эти показатели характеризуют устойчивость кадров в организации, таблица 8.

Таблица 8

Численность и производительность труда работников Смоленского филиала РЭУ им. Г.В. Плеханова за период 2015-2017 гг.

Показатели	2015 год	2016 год	2017 год	Отклонение (+/-) 2017 от 2016
1. Численность работников - всего, чел.	111	88	83	-4
в том числе работники НПР	59	43	40	-3
2. Удельный вес работников НПР в общей численности, %	53,15	48,86	48,19	-0,67
3. Стоимость валовой продукции, тыс.	53 647,2	55 333,8	61 902	6 568,2

руб.				
4.Производительность труда на одного среднесписочного работника, тыс. руб.	466,5	628,79	745,80	117,01
5.Производительность труда одного работника в НПП	909,27	1286,83	1 547,55	260,72

Исходя из таблицы 8, можно проанализировать численность и производительность труда работников Смоленского филиала РЭУ им. Г.В. Плеханова за рассматриваемый период. Численность работников к 2017 году сократилась до 83 чел. по сравнению с 2015 и 2016 гг. Отклонение составило -4. Удельный вес работников НПП в общей численности в 2017 году незначительно уменьшился, составив 48,19 (-0,67). Стоимость валовой продукции в 2017 году значительно выросла по сравнению с 2016 годом на 6 568,2 тыс. руб. и составила 61 902 тыс. руб. Производительность труда на одного среднесписочного работника также увеличилась. Данный показатель изменился на 117,01 тыс. руб., составив в 2017 году 745,80 тыс. руб. Производительность труда одного работника в НПП к 2017 году составила 1 547,55 тыс. руб., что на 260,72 тыс. руб. больше, чем в 2016 году.

ЗАКЛЮЧЕНИЕ

Во время прохождения практики по получению первичных профессиональных умений и навыков, в том числе первичных умений и навыков научно-исследовательской деятельности применялись полученные в процессе обучения знания, умения и навыки. В ходе прохождения практики в полном объёме ознакомилась с общими характеристиками организации, изучила состав и структуру имущества организации, а также познакомилась с трудовыми ресурсами организации и их использованием. Был получен практический опыт работы в сфере научной деятельности, углублены навыки работы с документами.

При прохождении практики были выполнены следующие задачи:

1. Изучить организационно-правовую форму организации, её основные виды деятельности, основные локальные документы регулирующие её деятельность.
2. Изучение сферы деятельности организации и его структурных подразделений.
3. Закрепление знаний, полученных во время прохождения практики.

Исходя из данных, представленных в таблице 1, можно наблюдать увеличение основных средств с 2015 год по 2017 год на 1 648,5 тыс. руб. Данный показатель в 2017 году составил 39 106 тыс. руб. Прочие внеоборотные активы также увеличились и в 2017 году составили 38 815,6 тыс. руб. В целом, общая сумма внеоборотных активов на 2017 год составила 77 920,6 тыс. руб., при этом структура имущества составила 100%. Запасы Смоленского филиала в 2015 году составляли 796,8 тыс. руб., в 2016 году – 772,1 тыс. руб., а в 2017 году уменьшились до 769,1 тыс. руб. Дебиторская задолженность к 2017 году сократилась, составив 46,5 тыс. руб., что на 5 тыс. руб. меньше 2016 года. Другой вид актива, денежные средства, увеличились с 3 565,6 тыс. руб. (2015 г.) до 5 138,2 тыс. руб. (2017 г.). Итого оборотные

активы за 2015 год составили 4 529,2 тыс. руб., за 2016 год – 5 284,11 тыс. руб., за 2017 год – 5 953,8 тыс. руб.

По данным таблицы 2, были сделаны выводы, что сумма зданий, сооружений и передаточных устройств в 2015 году составила 27 406 тыс. руб., где удельный вес составил 35%, но к 2017 году сумма данного вида основных средств увеличилась и составила 27 903 тыс. руб. Сумма машин и оборудования к 2017 году также увеличилась в сравнении с 2015 и 2016 годами и составила 4 813,8 тыс. руб., а удельный вес составил 6,2%. Транспортные средства в 2017 году обладают наименьшим удельным весом – 1,8%, т.е. 1 381,5 тыс. руб. Сумма производственного и хозяйственного инвентаря в 2017 году составила 1 508,6 тыс. руб. Большой удельный вес среди рассматриваемых видов основных средств у земельных участков - 38 485,3 тыс. руб., а удельный вес – 49,9%.

Исходя из таблицы 3, обеспеченность основными средствами составила: среднегодовая стоимость основных средств - 76 896,4 тыс. руб.; среднегодовая численность работников - 76 чел; фондовооружённость Смоленского филиала РЭУ им. Г.В. Плеханова к 2017 году увеличилась и составила 1 011,8 тыс. руб. на 1 работника.

Таблица 4 показывает, насколько изменилась экономическая эффективность использования основных средств. Среднегодовая стоимость основных средств составила 76 896,4 тыс. руб. Стоимость валовой продукции с 2016 года увеличилась на 6 568,2 руб. и составила 61 902 руб. Прибыль от реализации продукции составляет 161,8 руб. Рентабельность использования фондов также сокращается и по сравнению с 2016 годом незначительно уменьшилась на 0,0004 руб., составив в 2017 году 0,0021 руб. Постепенно растёт фондоёмкость продукции, начиная с 2015 года. И уже в 2017 году значение данного показателя составляет 1,23 руб.

Исходя из таблицы 5, можно сделать вывод, что сумма итогового количества оборотных производственных фондов сокращается с каждым последующим годом. В 2017 году данный показатель уменьшился на 3,2

рубля по сравнению с предыдущим годом и составил 769,1 руб. Итоговая сумма фондов обращения за рассматриваемый период с каждым годом увеличивается на 894,36 руб., 678,24 руб. соответственно.

Исходя из данных, представленных в таблице 6, были сделаны выводы, что административно-управленческий персонал за 2015-2017 гг. с каждым годом сокращается. В 2017 году по сравнению с предыдущим годом данный показатель уменьшился на 5 человек. Численность работников НПР за анализируемый период также уменьшилась и составила 40 человек. В свою очередь количество всех сотрудников с 2015 г. по 2017 г. сокращалось с каждым годом, отклонения составили по численности - 28 человек, по структуре 0%.

По данным таблицы 7 были коэффициенты оборота кадров по приему составляют 2,27% в 2016 году, в 2,41 в 2017 году. В 2015 году приема работников не было.

Коэффициенты оборота кадров по выбытию составляют 6,08%; 28,41% и 28,57% в 2015-2017 годах соответственно. Наблюдается тенденция увеличения выбытия работников в организации.

Коэффициенты общего оборота кадров составляют 6,08%; 30,68%; 10,84% в 2015 - 2017 годах соответственно. Благодаря этому показателю мы можем наблюдать то, что оборачиваемость кадров сильно сократилась, а затем снова увеличилась.

Коэффициенты текучести кадров составляют 6,08%; 28,41% и 8,43% в 2015-2017 годах соответственно. Это говорит о том, что количество работников, ушедших из организации по личным причинам, к среднесписочной численности организации сильно увеличилось.

Коэффициент восполнения кадров в 2016 году составляет 8%, а уже в 2017 году данный показатель резко увеличивается до 28,5%. Это говорит о том, что выбыло работников значительно больше, чем было принято на работу. В 2015 году принято работников не было.

Коэффициенты стабильности кадров за анализируемый период держатся на довольно высоком уровне, а именно: 93,91%; 72,22% и 97,59% соответственно. Эти показатели наглядно демонстрируют стабильность в области кадров организации.

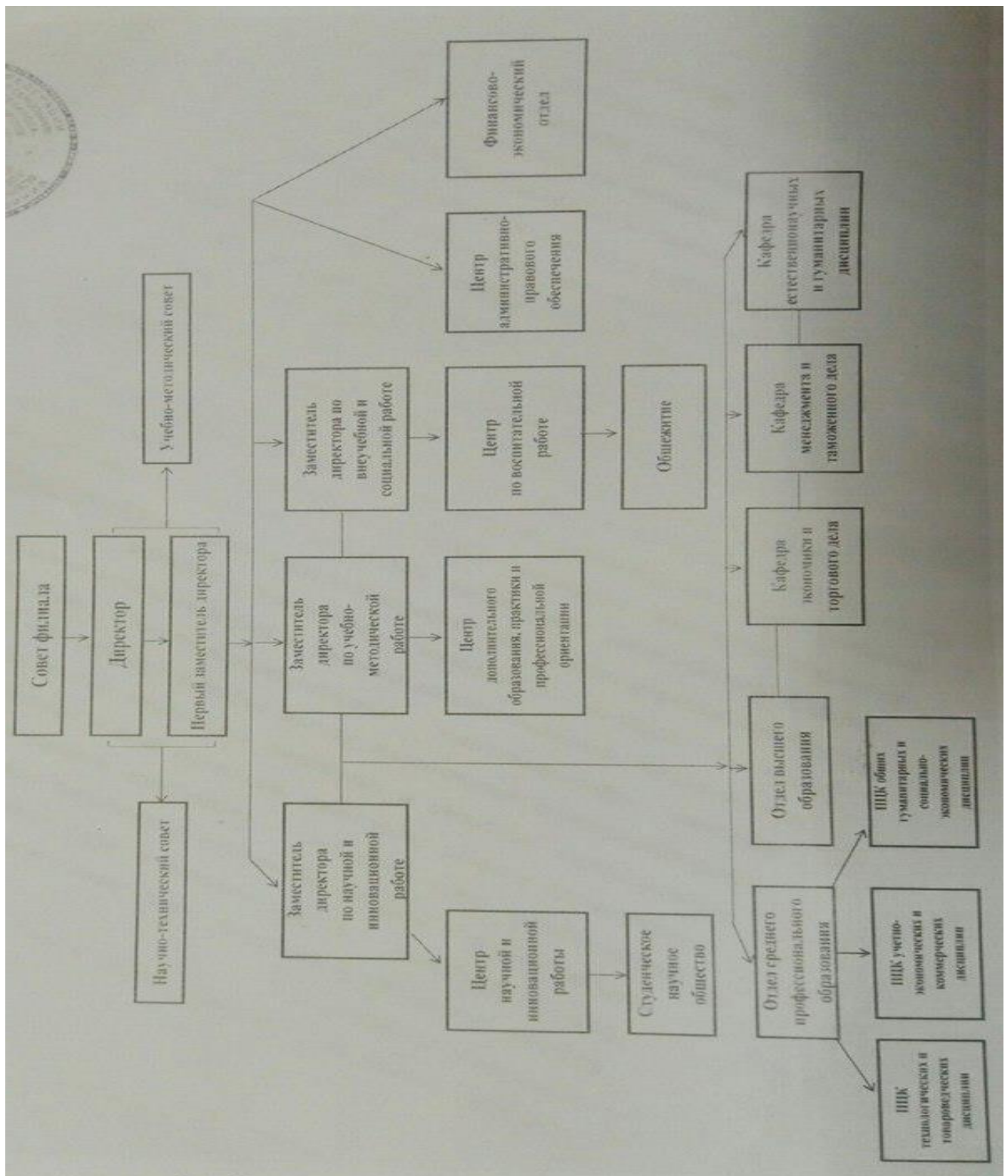
Коэффициенты постоянства кадров составляют 102,6%; 97,73% и 106,02% в 2015, 2016 и 2017 годах соответственно.

Исходя из таблицы 8, можно проанализировать численность и производительность труда работников Смоленского филиала РЭУ им. Г.В. Плеханова за рассматриваемый период. Численность работников к 2017 году сократилась до 83 чел. по сравнению с 2015 и 2016 гг. Отклонение составило -4. Удельный вес работников НПП в общей численности в 2017 году незначительно уменьшился, составив 48,19 (-0,67). Стоимость валовой продукции в 2017 году значительно выросла по сравнению с 2016 годом на 6 568,2 тыс. руб. и составила 61 902 тыс. руб. Производительность труда на одного среднесписочного работника также увеличилась. Данный показатель изменился на 117,01 тыс. руб., составив в 2017 году 745,80 тыс. руб. Производительность труда одного работника в НПП к 2017 году составила 1 547,55 тыс. руб., что на 260,72 тыс. руб. больше, чем в 2016 году.

Смоленский филиал РЭУ им. Г.В. Плеханова занимает прочное положение в подготовке специалистов для экономической сферы. Анализ показал, что филиал ведет правильную кадровую политику, о чем свидетельствует высокий коэффициент постоянства и стабильности кадров, при этом коэффициент текучести кадров находится на низком уровне, что говорит о том, что работники заинтересованы в долгосрочном взаимодействии с организацией.

ПРИЛОЖЕНИЯ

Схема организационной структуры Смоленского филиала РЭУ им. Г.В. Плеханова



SWOT анализ

Сильные стороны	Слабые стороны
Наличие материальной базы для работы со студентами.	Нехватка полезной площади для работы сотрудников
Наличие современного оборудования	Нехватка кадров для работы со студентами
Наличие квалифицированных сотрудников кафедры	Нехватка инвентаря для хранения документов
Возможности	Угрозы
Заимствование опыта организации обучения в других вузах области и ведущих вузах России, зарубежья с целью совершенствования собственной модели обучения.	Возможность сокращения количества студентов из-за отсутствия бюджетных мест.
Усовершенствование системы работы со студентами.	Ограниченность в возможностях вовлечения в работу студентов из-за учебы во вторую смену.

МИНИСТЕРСТВО ОБРАЗОВАНИЯ И НАУКИ РОССИЙСКОЙ ФЕДЕРАЦИИ
федеральное государственное бюджетное образовательное учреждение высшего образования
«Российский экономический университет имени Г.В. Плеханова»
(Смоленский филиал РЭУ им. Г.В. Плеханова)

Кафедра экономики и торгового дела

Направление Экономика

Дневник

Практики по получению первичных профессиональных умений и навыков, в том числе первичных умений и навыков научно-исследовательской студентки

(вид практики)

Группа Э151о, курс 3, Левшиной Александры Владимировны

(Ф.И.О. студента)

Дата	Содержание работы	Замечание руководителя практики от предприятия (организации)	Замечание руководителя практики от филиала
13.07.18	Инструктаж по технике безопасности и знакомство с руководителем практики от организации и сотрудниками. Ознакомление с рабочим местом и внутренним распорядком дня	<i>нет замечаний</i>	<i>нет замечаний</i>
16.07.18	Изучение организационной структуры организации и основы ее деятельности	<i>нет замечаний</i>	<i>нет замечаний</i>
17.07.18	Изучение управленческой структуры организации и основы	<i>нет замечаний</i>	<i>нет замечаний</i>

	ее деятельности		
18.07.18	Сбор исходных данных для расчетов экономических и социально-экономических показателей хозяйствующего субъекта	нет замечаний	нет замечаний
19.07.18	Изучение действующих локальных документов организации	нет замечаний	нет замечаний
20.07.18	Расчет экономических и социально-экономических показателей, характеризующих деятельность хозяйствующего субъекта	нет замечаний	нет замечаний
23.07.18	Анализ финансовой, бухгалтерской и иной отчетности организации	нет замечаний	нет замечаний
24.07.18	Изучение современных технических средств и информационных технологий для решения аналитических и исследовательских задач	нет замечаний	нет замечаний
25.07.18	Заполнение дневника по практике. Анализ проведенной работы	нет замечаний	нет замечаний
26.07.18	Написание отчета по практике	нет замечаний	нет замечаний

Руководитель практики
от предприятия (организации)

М.П.



(подпись)

(расшифровка)

Для документа
Монисова Е.А.

ХАРАКТЕРИСТИКА

на студента-практиканта

группы Э 151 о Левшину Александру Владимировну

(№ группы)

(Ф.И.О. студента)

Левшина Александра Владимировна, студентка Смоленского филиала «РЭУ им. Г.В. Плеханова», проходила учебную практику в период с «13» июля 2018 года по «26» июля 2018 года в Смоленском филиале «РЭУ им. Г.В. Плеханова» в соответствии с заключенным договором на прохождение практики.

В процесса прохождения учебной практики в организации студент-практикант Левшина Александра Владимировна изучила цели, задачи и функции организации. При этом студентка ознакомилась с основными законодательными и нормативно-правовыми документами, регулирующими деятельность организации, финансовой и экономической отчетностью деятельности и особенностями данной организации, умело использовала полученные знания на практике.

Во время прохождения практики Левшина А.В. проявляла интерес к ознакомлению правилами внутреннего трудового распорядка и других ведомственных актов, регламентирующих деятельность организации. Ознакомилась с должностными инструкциями сотрудников: их правами и обязанностями, активно способствовала решению поставленных задач.

За время прохождения практики студент-практикант Левшина Александра Владимировна полностью выполнила предусмотренную программу учебной практики, показала умение самостоятельно решать практические вопросы, применяя полученную теоретическую базу, зарекомендовала себя грамотным сотрудников, эффективно применяющим полученные теоретические знания в практической деятельности; обладает хорошими аналитическими и организаторскими способностями.

Студент-практикант Левшина Александра Владимировна выполнила все пункты задания по учебной практике, собрала необходимый пакет

документов и достаточно полно отразила его в отчете по практике. Отчет по практике составлен грамотно, согласно предъявленным требованиям и плану прохождения практики. На основании всего выше сказанного, рекомендуемая оценка за прохождение практики и написание отчета по практика – «отлично».

Руководитель практики



