

МИНИСТЕРСТВО ОБРАЗОВАНИЯ И НАУКИ РОССИЙСКОЙ ФЕДЕРАЦИИ  
федеральное государственное бюджетное образовательное учреждение высшего образования  
«Российский экономический университет имени Г.В. Плеханова»  
(Смоленский филиал РЭУ им. Г.В. Плеханова)

Кафедра экономики и торгового дела  
(кафедра)

**ОТЧЕТ**

О прохождении практики по получению профессиональных умений и опыта профессиональной деятельности, часть 1

(вид практики)

Студента Копыловой Кристины Андреевны 3 курса

Направление подготовки 38.03.06 Торговое дело

(код и наименование подготовки)

Место прохождения практики ООО «ВестТрансЛайн»

Срок практики с «06» июля 2018 г. по «19» июля 2018 г.

Руководитель практики от предприятия (организации)

Бурмистр Валерий А. П.  
(Ф.И.О., должность)



[Signature]  
(подпись)

Руководитель практики от Филиала

Морозов А.Н., преподаватель  
(Ф.И.О., должность)

[Signature]  
(подпись)

рег. ох ош. х.о. ох. №

85/08 м.м.м.

г. Смоленск  
2018 г.



Кафедра Экономики и торгового дела

Направление 38.03.06 Торговое дело

Профиль Логистика в торговой деятельности

### ЗАДАНИЕ

на практику по получению профессиональных умений и опыта профессиональной деятельности, часть 1

(указать вид и тип практики)

3 курс, ТорД 151 о

(курс, группа)

Копылова Кристина Андреевна

(фамилия, имя, отчество)

1. Срок сдачи студентом отчета на кафедру для проверки 20.07.2018 г.

#### 2. Календарный план


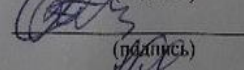
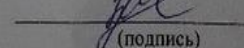
Этапы практики, содержание выполняемых работ и заданий по программе практики	Сроки выполнения	
	Начало	Окончание
Управлять ассортиментом и качеством товаров и услуг, оценивать их качество, диагностировать дефекты, обеспечивать необходимый уровень качества товаров и их сохранение, эффективно осуществлять контроль качества товаров и услуг, приемку и учет товаров по количеству и качеству	06.07.18	07.07.18
Осуществлять управление торгово-технологическими процессами на предприятии, регулировать процессы хранения, проводить инвентаризацию, определять и минимизировать затраты материальных и трудовых ресурсов, а также учитывать и списывать потери	08.07.18	09.07.18
Получить навыки выбора деловых партнеров, проведения с ними деловые переговоры, заключения договора и контроля их выполнения	10.07.18	12.07.18
Организовывать и планировать материально-техническое обеспечение предприятий, закупку и продажу товаров	13.07.18	14.07.18
Участвовать в выборе и формировании логистических цепей и схем в торговых организациях, способностью управлять логистическими процессами и изыскивать оптимальные логистические системы	15.07.18	16.07.18
Способностью проводить научные, в том числе маркетинговые, исследования в профессиональной деятельности	16.07.18	19.07.18
Владением математическим аппаратом при решении профессиональных проблем	16.07.18	19.07.18

#### 3. Место прохождения практики ООО "Велик Грассе Уайт"

Руководитель практики от кафедры Филиала

Руководитель практики от Организации

Задание принял к исполнению

  
(подпись)  
  
(подпись)  
  
(подпись)

## СОДЕРЖАНИЕ

Введение .....	6
1. Общая характеристика организации .....	7
2. Техничко-экономический анализ деятельности .....	11
3. Анализ внешней среды организации.....	16
Заключение .....	24
Приложения.....	26



## ВВЕДЕНИЕ

Производственная практика по получению умений, навыков и опыта работы в профессиональной деятельности на предприятии, является одним из важных этапов подготовки высококвалифицированного специалиста. Она является видом учебно-вспомогательного процесса, в ходе которого закрепляются теоретические знания на производстве.

Целью данной практики является изучение и закрепление теоретических и практических навыков, и возможность их применения в реальной работе компании.

Исходя из цели, были сформулированы следующие задачи прохождения практики:

1. Изучить общую характеристику организации ООО «ВестТрансЛайн».

2. Провести технико-экономический анализ деятельности ООО «ВестТрансЛайн».

3. Проанализировать внешнюю среду предприятия ООО «ВестТрансЛайн».

Прохождение производственной практики по получению профессиональных умений и опыта в профессиональной деятельности осуществлялось в транспортной компании ООО «ВестТрансЛайн», находящимся по адресу: Россия, Смоленский район, с. Ольша, в период с 06 июля по 19 июля 2018 года.

## 1. ОБЩАЯ ХАРАКТЕРИСТИКА ОРГАНИЗАЦИИ

Группа компаний «ВестТрансЛайн» основана в 1992 г. -это логистический оператор с 26-летним успешным опытом международных перевозок грузов в странах Европы и СНГ.

– собственный автопарк состоит из 230 тентованных и рефрижераторных автопоездов-тягачей SCANIA и VOLVO экологического стандарта Евро-5, со стандартными и низкорамными полуприцепами KRONE, KÖGEL и Schmitz;

– общая численность сотрудников более 560 человек, структурные подразделения в Беларуси, России и Германии;

– более 15 000 международных грузоперевозок в год;

– статус уполномоченного экономического оператора;

– статус таможенного перевозчика;

– статус таможенного представителя на территории РБ.

ООО «ВестТрансЛайн» предоставляет решения логистических задач.

Задачи компании:

– быть признанной лидирующей компанией на рынке транспортно-логистических услуг;

– совершенствовать и создавать новые решения для развития конкурентных преимуществ наших партнеров и потенциала сотрудников;

– стремиться к гармонии как гарантии успешного бизнеса.

Принципы группы компаний:

1. Принцип ответственности.

Компания несет ответственность за выполнение взятых обязательств - слова компании всегда соответствуют делу.

## 2. Принцип партнерства.

К интересам и проблемам заказчика компания относится, как к собственным - это способствует развитию долгих и крепких бизнес - отношений.

## 3. Принцип индивидуального подхода.

Система подбора оптимального пакета услуг дает право каждому заказчику платить только за необходимый сервис без посредников и дополнительных расходов.

## 4. Принцип надежности и безопасности.

Компания искренне заботится об окружающей среде, безопасности грузов и персонала, поэтому в производстве собственных услуг используются современные технологии, соответствующие последним экологическим стандартам.

ООО «ВестТрансЛайн» предлагает заказчикам профессиональные решения логистических задач таких как

- перевозка комплектных грузов;

Группа компаний «ВестТрансЛайн» осуществляет международные перевозки грузов в странах Европы и СНГ (экспорт, импорт, внутриевропейские перевозки, перевозки между странами СНГ) автомобильным транспортом экологического стандарта Евро-5.

- перевозка сборных грузов;

Компания «ВестТрансЛайн» предлагает перевозку сборных грузов (весом от 50 килограмм) автомобильным транспортом из стран Европы в страны СНГ;

- перевозка негабаритных грузов;

Компания «ВестТрансЛайн» успешно реализует проекты по международной перевозке крупногабаритных и тяжеловесных грузов по странам Европы и СНГ.

- перевозка опасных грузов;

Группа компаний «ВестТрансЛайн» осуществляет международную перевозку опасных грузов в странах Европы и СНГ в полном соответствии с общепринятыми правилами, нормами безопасности.

- перевозка дорогостоящих грузов;

Группа компаний «ВестТрансЛайн» осуществляет международную перевозку дорогостоящих грузов в статусах таможенного перевозчика и уполномоченного экономического оператора.

- проектные перевозки грузов;

Компания «ВестТрансЛайн» выполняет международные проектные перевозки в странах Европы и СНГ: производственных линий; масштабных выставочных экспозиций и стендов; крупных партий промышленного оборудования.

- страхование;

Группа компаний «ВестТрансЛайн» заботится о сохранности грузов своих Заказчиков. Интересы грузовладельца по сохранности груза мы обеспечиваем силами квалифицированного персонала, надежной техникой, системой слежения за перемещением груза и страхованием ответственности перевозчика (так называемое CMR-страхование).

- таможенное декларирование;

Группа компаний «ВестТрансЛайн» осуществляет деятельность в качестве таможенного представителя на территории Республики Беларусь и предлагает полный комплекс услуг по таможенному оформлению - электронное предварительное информирование.

Практику проходила в структурном подразделении группы компаний «ВестТрансЛайн» в п. Ольша Смоленского района. ООО «ВестТрансЛайн» функционирует в Российской Федерации с 2005 года. Основная деятельность компании базируется на подготовке сопроводительной документации для осуществления грузоперевозок по территории государств Европейского Союза.



Организационная структура ООО «ВестТрансЛайн» схематично представлена на рисунке 1.



*Рис. 1. Организационная структура ООО «ВестТрансЛайн»*

Основной задачей структурного подразделения ООО «ВестТрансЛайн» является работа с сопроводительной документацией. Сотрудники организации занимаются оформлением документов, которые необходимы для осуществления грузоперевозок по странам Европейского Союза, осуществляют регистрацию новых транспортных средств. Основные документы необходимые для транспортировки грузов в ЕС:

- товарно-транспортная накладная;
- книжка Международных Дорожных Перевозок (Carnet TIR);
- экспортная декларация EX-A.

## 2. ТЕХНИКО-ЭКОНОМИЧЕСКИЙ АНАЛИЗ ДЕЯТЕЛЬНОСТИ

Технико-экономический анализ изучает взаимодействие технических и экономических процессов и их влияние на экономические результаты деятельности компании. Вся торгово-производственная деятельность ООО «ВелТрансЛайн» анализируется через технико-экономические показатели.

Каждый сотрудник команды ООО «ВелТрансЛайн» вносит собственный вклад в общий успех, наилучшим результатом которого является формирование имиджа группы компаний как надежного, развивающегося партнера, всегда выполняющего взятые на себя обязательства. Структурные подразделения группы компаний «ВелТрансЛайн» расположены в Беларуси, России и Германии.

В объем годовой бухгалтерской отчетности за 2016-2018 гг. включены: баланс, отчет о прибылях и убытках, отчет об изменениях капитала, отчет о движении денежных средств.

В группе компаний «ВелТрансЛайн» работают 3 департамента: департамент продаж, департамент транспорта и сервиса и финансово-экономический департамент.

Департамент продаж состоит из следующих отделов:

- отдел маркетинга (поиск клиентов, подготовка коммерческих предложений, согласование договоров);
- отдел организации перевозок;
- отдел сборных грузов (организация перевозки мелких партий грузов различными видами транспорта);
- отдел транспортной логистики (перевозка опасных грузов, грузов с температурным режимом, дорогостоящих грузов);
- отдел таможенного декларирования (только РБ).

Департамент транспорта и сервиса:

– отдел эксплуатации автотранспорта (контроль и управление прямыми производственными затратами, контроль технического состояния и комплектации транспортных средств, работа с водительским составом предприятия);

– отдел технического обеспечения (оснащение автопарка группы компаний необходимым дополнительным техническим оборудованием, обеспечение страхования в интересах организации и работа по страховым возмещениям, организация визовой поддержки работников группы компаний, обеспечение необходимыми разрешительными документами для проезда транспортных средств по территории государств);

– отдел сервисного обслуживания (выполнение ТО и ремонта ТС, планирование и прогнозирование ремонта ТС, ведение шинного хозяйства).

Финансово-экономический департамент осуществляет формирование электронного пакета документов для клиента, обеспечение эффективного использования финансовых ресурсов, контроль по срокам оплаты.

Для более детального анализа работы предприятия необходимо провести анализ основных показателей деятельности организации: выручка, себестоимость продаж, валовая прибыль, управленческие расходы, прибыль от продаж, прочие доходы и расходы, чистая прибыль. Данные по основным показателям деятельности ООО «ВестТрансЛайн» представлены в таблице 1.

Таблица 1

**Основные показатели деятельности ООО «ВестТрансЛайн»  
за период 2015-2017 гг. (тыс. руб.)**

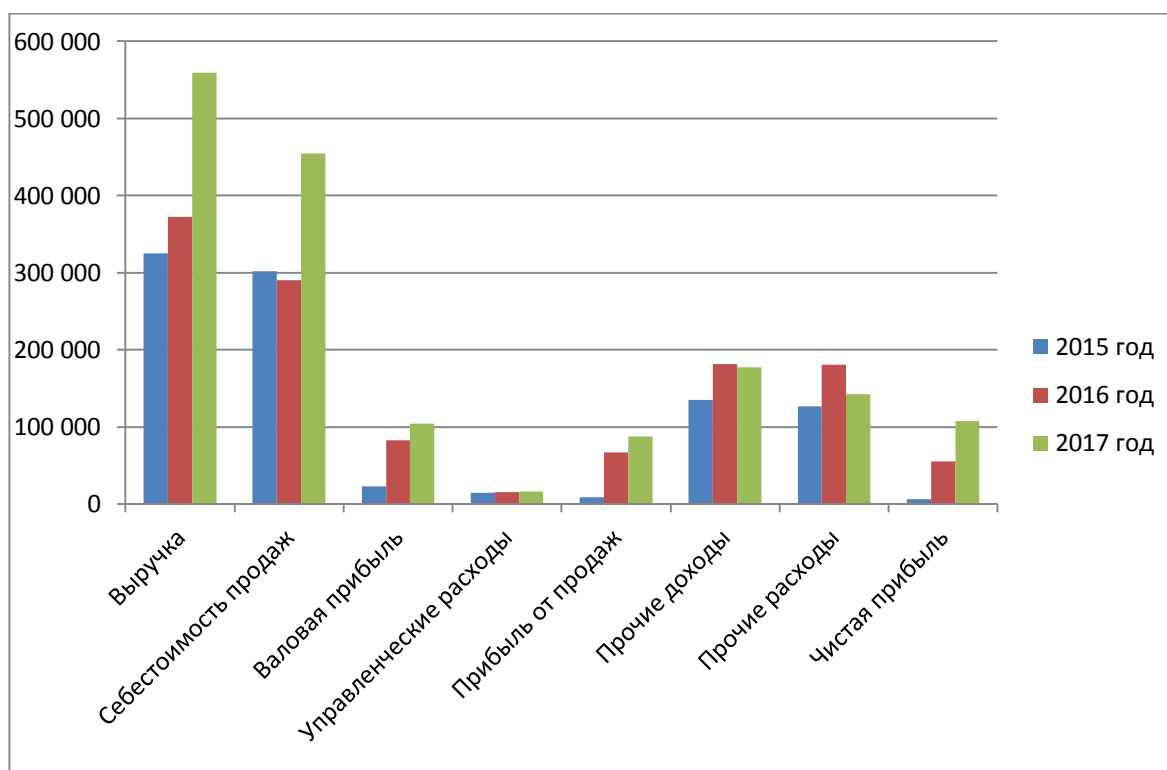
Наименование показателя	2015	2016	2017	2017 к, %	
				2015	2016
Выручка	325 227	372 639	558 940	171,86	149,99
Себестоимость продаж	302 046	290 360	454 702	150,54	156,59
Валовая прибыль	23 181	82 279	104 238	449,66	126,69
Управленческие расходы	14 769	15 016	16 506	111,76	109,92
Прибыль от продаж	8 412	67 263	87 732	1042,29	130,43
Прочие доходы	135 186	181 416	177 562	131,35	97,87
Прочие расходы	126 926	180 713	142 422	109,62	78,81
Чистая прибыль	6 308	55 508	107 885	1710,28	194,36

Исходя из данных таблицы, можно сделать вывод, что прибыль ООО «ВестТрансЛайн» с каждым годом растет. В период с 2015 г. по 2017 г. выручка возросла в два раза. Это свидетельствует об успешных экономических мероприятиях, проводимых организацией. Чистая прибыль в 2017 году также превосходит показатели 2016 года в два раза больше, что вызвано повышением себестоимости продукции.

За отчетный период себестоимость продаж возросла практически в три раза. Это значительно сказалось на выручке и чистой прибыли компании.

Таким образом основные показатели деятельности ООО «ВестТрансЛайн» за последние три года значительно возросли, что говорит о стабильности экономической политики предприятия, внедрении новых технологий, закреплении на рынке и успешной работе специалистов.

Для наглядности представления основных показателей, полученные данные схематично изображены на рисунке 1.



**Рис. 2. Основные показатели деятельности ООО «ВестТрансЛайн» за период 2015-2017 гг. (тыс. руб.)**

Для проведения более подробного анализа эффективности деятельности предприятия необходимо рассмотреть движение денежных средств на предприятии.

Данные о движении денежных средств «ВестТрансЛайн» предоставлены в таблице 2.

Таблица 2

**Движение денежных средств в ООО «ВестТрансЛайн»  
за период 2015-2017 гг. (тыс. руб.)**

Наименование показателя	2015	2016	2017
Денежные потоки от текущих операций:			
Поступления	421 169	655 952	799 349
Платежи	403 572	623 108	742 158
Сальдо денежных потоков от текущих операций	17 597	32 884	57 191
Денежные потоки от инвестиций. Операций			
Поступления	10 258	16 413	38 242
Платежи	29 965	49 091	93 638
Сальдо денежных потоков от инвестиций, операций	-19 707	- 32 678	- 55 396

Данные таблицы свидетельствуют о том, что денежные средства от операций стабильно растут.

С 2015 года по 2017 год поступления увеличились в 2 раза. Это говорит об успешной деятельности предприятия. Платежи по текущим операциям также увеличиваются на протяжении анализируемого периода. С 2015 г. по 2016 г. увеличились на 219 536 тыс. руб., а с 2016 г. по 2017 г. на 119.1 тыс. руб.

Поступления денежных потоков от инвестиционных операций так же наблюдается стабильный рост. С 2015 г. по 2016 г. увеличились на 6 155 тыс. руб., а с 2016 г. по 2017 г. на 21 829 тыс. руб. Платежи денежных потоков от инвестиционных операций стабильно увеличиваются на протяжении анализируемого периода. С 2016 г. по 2017 г. увеличились на 19 126 тыс. руб., а с 2016 г. по 2017 г. на 44 547 тыс. руб.

Из таблицы 2 видно, что тенденция движения денежных средств в ООО «ВестТрансЛайн» за последние 3 года положительна.

Для полного анализа деятельности ООО «ВестТрансЛайн» необходимо рассмотреть данные по внеоборотным активам, оборотным активам, запасам, капиталу и резервам, долгосрочным и краткосрочным обязательствам по состоянию на начало 2018 года. Основные данные из бухгалтерского баланса представлены в таблице 3.

Таблица 3

**Основные показатели баланса ООО «ВестТрансЛайн»  
за период 2015-2017 гг. (тыс. руб.)**

Наименование показателя	2015	2016	2017
Внеоборотные активы	7 086	163 947	203 647
Оборотные активы	118 866	180 950	233 123
Капитал и резервы	15 911	71 419	179 304
Долгосрочные обязательства	-	0	40
Краткосрочные обязательства	110 041	273 478	257 426

Исходя из данных таблицы 3 видно, что у компании наблюдается стабильный рост всех показателей, что говорит о стабильности экономической политики предприятия, внедрении новых технологий, закреплении на рынке и успешной работе специалистов.

Таким образом, группа компаний «ВестТрансЛайн» укрепляет лидирующие позиции на рынке, сохраняя высокие темпы развития на протяжении последних лет.



### 3. АНАЛИЗ ВНЕШНЕЙ СРЕДЫ ОРГАНИЗАЦИИ

Внешняя среда оказывает постоянное непосредственное влияние на функционирование организации.

Анализ внешней среды направлен на изучение сильных и слабых сторон предприятия, а также возможностей и угроз. В таблице 4 представлен S.W.O.T.-анализ по ООО «ВестТрансЛайн».

В таблице 4 представлен SWOT-анализа по ООО «ВестТрансЛайн».

Таблица 4

#### SWOT-анализа по ООО «ВестТрансЛайн»

Сильные стороны (S)	Слабые стороны (W)
<ol style="list-style-type: none"><li>1. Многоканальные сети поставок.</li><li>2. Наличие устойчивого спроса на транспортные услуги.</li><li>3. Компания с высоким имиджем, которая имеет сильные позиции среди конкурентов.</li><li>4. Гарантия качества перевозимого груза.</li></ol>	<ol style="list-style-type: none"><li>1. Расположение компании не в шаговой доступности.</li><li>2. Нехватка квалифицированных работников.</li><li>3. Наличие сильных конкурентов на рынке таких как: Гиртека Логистик, Гринлайн.</li><li>4. Основная часть техники и базы расположены в Беларуси.</li></ol>
Возможности (O)	Угрозы (Т)
<ol style="list-style-type: none"><li>1. Рост числа структурных подразделений.</li><li>2. Увеличение числа специалистов.</li><li>3. Ухудшение позиций конкурентов на данном рынке.</li><li>4. Постоянное обновление автомобильного транспорта.</li></ol>	<ol style="list-style-type: none"><li>1. Риск возникновения аварий.</li><li>2. Зависимость от таможенных требований.</li><li>3. Рост конкуренции.</li><li>4. Принятие федеральными органами власти решений по ограничению логистической деятельности.</li></ol>

Группа компаний «ВестТрансЛайн» нацелена на долгосрочное и эффективное сотрудничество. Понимая, что качество и стоимость оказываемых услуг является частью качества и стоимости продукта заказчика, организация предлагает оптимальные логистические решения и выдерживает взятые на себя обязательства.

Структурные подразделения группы компаний «ВестТрансЛайн» расположены в Беларуси, России и Германии. Среднесписочная численность

персонала группы компаний на конец 2017 года составляла более 560 человек.

Для анализа внешней среды необходимо рассмотреть рынок транспортно-логистических услуг. На сегодняшний день, в России, активно развивается рынок транспортно-логистических услуг. Отрасль хранения и перевозки грузов обладает большим потенциалом развития в крупной по масштабам России. Ежегодно транспортные сети расширяются и улучшаются за счет усилий государства. Ключевыми видами транспорта в России является автомобильный, железнодорожный и воздушный.

В современной России проходит постоянное развитие и улучшение транспортной инфраструктуры, вследствие чего усиливается роль и распространение данной отрасли логистики, которая в свою очередь оказывает услуги по срочной и качественной доставке грузов.

Конкуренция на транспортно-логистическом рынке всегда была, есть и будет, поэтому нельзя расслабляться.

Чтобы выиграть в конкуренции логистическая компания должна:

1. Обеспечить клиенту надёжность и стабильное качество своих услуг. Необходимо максимально снизить риски клиента.
2. Критерий «цена/качество» должен стать одним из основных, минимальная цена - это уже прошлое.
3. Предоставить клиенту максимально широкий спектр услуг, а не только транспорт и склад. Нужно стремиться к тому, чтобы у клиента появилось желание отдать свою логистику на аутсорсинг.
4. Сделать из клиента партнёра, создав интегрированную общую цепочку поставок.
5. Стараться наладить со своими конкурентами партнёрские отношения, чтобы при «форс-мажорных» обстоятельствах получить поддержку. Клиент не должен даже почувствовать, что возникли проблемы, не говоря уж о том, что проблемы могут негативно отразиться на клиенте.

б. Автоматизировать свои оптимизированные бизнес-процессы, чтобы клиенту было максимально удобно и быстро получить услугу, и клиент мог отслеживать весь процесс в режиме реального времени. Это касается как доставки товара клиента в нужное ему место, так и складской грузопереработки его заказов и приходов.

Основными конкурентами ООО «ВестТрансЛайн» на данном рынке являются:

1. Гиртека Логистик - это современная транспортно-логистическая компания, обслуживающая клиентов по всей Европе, Скандинавии и в странах СНГ. Предприятие, основанное в 1996 году, осуществляет более 420 000 перевозок полных грузов (FTL) в год. Автопарк состоит из 4400 тягачей и 4700 полуприцепов, эксплуатируемых не только в Европе, Скандинавии, но и в странах СНГ.

2. Гринлайн - это транспортно-экспедиционная компания, основанная более 12 лет назад. На сегодняшний день это одна из наиболее известных транспортно-экспедиционных предприятий в России. Филиалы компании расположены в таких городах как Москва, Красноярск, Новосибирск и Смоленск.

Главной задачей логистики является планирование оптимального территориального (или географического) размещения требуемых материалов и сырья для обеспечения потребностей в них и для бесперебойной работы организаций. Стоит отметить важность роли функционирования логистических компаний, так как с помощью определенного комплекса задач, стоящих перед специалистами, можно достигнуть максимальной оптимизации транспортной услуги, а также максимизировать прибыль с помощью наибольшего снижения возможных издержек.

Современный российский рынок логистических услуг состоит из следующих сегментов:

- перевозка грузов разными видами транспорта;
- складирование и дистрибуция;

- экспедиторские услуги;
- управленческая логистика.

Исследование транспортной логистики в России на сегодняшний день является довольно актуальным.

Рассмотрим современное состояние транспортно-логистического рынка. Структура российского транспортно-логистического рынка по видам услуг за 2017 г. представлена в таблице 4.

Таблица 5

**Структура российского транспортно-логистического рынка за 2017 год**

Виды услуг	Значение, в %
Грузовые перевозки	88%
Экспедиторские услуги	9%
Складирование и дистрибуции	2%
Управленческая логистика	1%
Итого:	100%

По данным таблицы 5 видно, что грузоперевозки (транспортно-логистические услуги) составляют 88 % от всего объема рынка российской логистики, в свою очередь на долю экспедиторских услуг приходится 9 %. Самая низкая доля рынка у складирования и дистрибуции - 2%, а также у управленческой логистики - всего 1%.

Высокая значимость транспортно-логистического рынка связана с крупной по масштабам территорией России (17 125 191 км<sup>2</sup>). Транспортная система России представляет собой множество дорог и путей:

- автомобильные дороги (с твердым покрытием) - 984 тыс. км;
- воздушные маршруты - 800 тыс. км;
- магистральные трубопроводы - 250 тыс. км;
- внутренние водные судоходные пути - 102 тыс. км;
- железные дороги - 86 тыс. км.

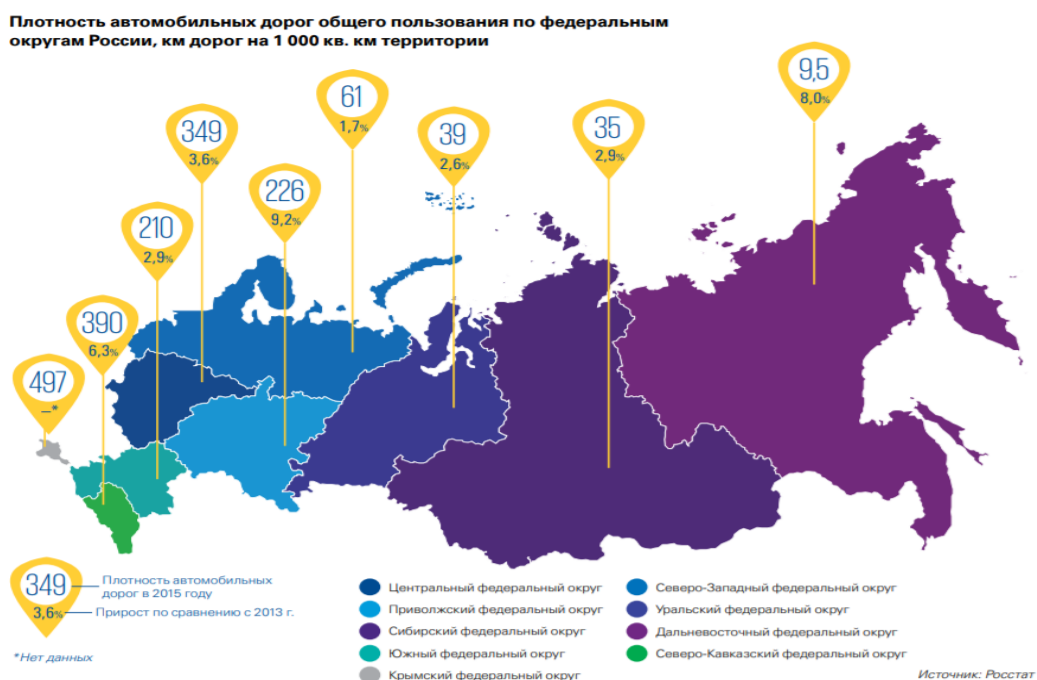
Сектор автомобильного транспорта в начале 2018 года не показал существенного роста. По итогам года грузооборот автомобильного транспорта увеличился на 0,8% по сравнению с показателем предыдущего

года, что ниже среднего роста по грузовому транспорту, который составил 1,8%. Наибольший рост объемов в структуре грузоперевозок в последние годы приходится на сегмент сборных грузов (LTL). По прогнозам экспертов, к 2020 году объем сегмента может достичь 80-100 млрд. руб.

Ввиду неравномерной развитости дорожной инфраструктуры, перевозки в России сконцентрированы в европейской части страны.

В 2017 году наблюдалась тенденция дальнейшего развития дорожной инфраструктуры в регионах с высокой плотностью дорог, в частности, Северо-Кавказском, Приволжском и Крымском федеральных округах.

Инфраструктурная составляющая проблемы усугубляется ограниченным количеством сервисных центров для основных производителей грузовиков на большей части территории страны, что накладывает определенные риски на операторов при перевозках на значительные расстояния. Плотность автомобильных дорог общего пользования по федеральным округам России продемонстрированы на рисунке 3



**Рис. 3. Плотность автомобильных дорог общего пользования по федеральным округам России, км дорог на 1 000 кв. км территории**

В связи со сложностями, возникшими на рынке грузоперевозок автомобильным транспортом, Правительство Российской Федерации в 2017 году способствовало развитию транспортной инфраструктуры и обеспечению доступности транспортных услуг. В частности, была приостановлена индексация размера платы в счет возмещения вреда, причиняемого автомобильным дорогам, и была снижена налоговая нагрузка в части транспортного налога на собственников транспортных средств, имеющих разрешенную максимальную массу свыше 12 тонн.

В ноябре 2016 года правительство РФ утвердило приоритетный проект «Безопасные и качественные дороги», который предполагает крупномасштабный ремонт и строительство автомобильных дорог в 34 городских агломерациях с населением свыше 500 тыс. человек в каждой. Общая стоимость проекта - 640 трлн. рублей.

ООО «ВестТрансЛайн» занимается, в первую очередь, организацией транспортного процесса и эффективным использованием транспортных средств, находит возможности для максимально рационального выполнения перевозок с наименьшими издержками.

Собственный автопарк состоит из 250 тентованных и рефрижераторных автопоездов-тягачей SCANIA и VOLVO экологического стандарта Евро-5, со стандартными и низкорамными полуприцепами KRONE, KÖGEL и Schmitz.

Существующий автопарк постоянно меняется как в качественном, так и в количественном отношении. Качественные изменения автопарка обусловлены динамичным развитием автомобильной промышленности - происходит динамичное обновление моделей, внедрение инноваций, улучшение эксплуатационных характеристик. Количественные изменения - это постоянный прирост парка связанный с ростом и развитием компании.

Знаменательным событием станет появление в парке компании десяти автомобилей VOLVO FH экологического стандарта EBPO-6.



Помимо этого, новые автомобили VOLVO будут оснащены дополнительными системами безопасности и помощи при вождении:

- адаптивный круиз-контроль с системой предупреждения о лобовом столкновении и система экстренного торможения;
- система помощи при перестроении;
- экономичный круиз-контроль (с функцией I-Roll);
- подушка безопасности для водителя.

За 26 лет существования компания прошла путь от простых МАЗов до лучших представителей «большой европейской семерки» - автомобилей SCANIA и VOLVO. Прицепная техника компании также прошла длинный путь эволюции - на сегодня это шторно-бортовые полуприцепы KRONE с уникальными техническими решениями, рефрижераторы KRONE в максимальной комплектации, на подходе шторные безбортовые полуприцепы KRONE.

Логистическое управление, распространяясь на все стадии производственно-сбытовой деятельности, включает в себя элементы маркетинга и организации производственного процесса.

Логистика использует методы маркетинга для: анализа рынка, решения задач целеполагания и установления горизонтальных связей.

Так же логистика включает в свою компетенцию задачи организации производственного процесса и его ведения, управления запасами, транспортировки, складирования, организации сбыта, управления и контроля информационными и финансовыми потоками, для чего в ряде конкретных случаев используются методы локально административного управления.

Логистика дополняет маркетинг, увязывая потребителя, производителя, субподрядчика, транспорт и сбытовика в единую оперативную систему. Такая система функционирует в соответствии со сквозным технологическим процессом и использует однотипные и совместимые технические средства.

Если маркетинг очерчивает задачу системного подхода к организации движения товаров, то логистика рассматривает и предлагает также методы

технологической и технической реализации этого процесса и интеграции всех его участников.

Управление рассматривается в единстве трех аспектов:

- процесс взаимосвязанных функций;
- совокупность средств управления производством и сбытом для достижения целей фирмы;
- инструмент управления взаимоотношениями персонала фирмы с внешними партнерами по бизнесу, с потребителями продукции (услуг).

Маркетинг и логистика взаимодействуют в основном в системе сбыта. Взаимосвязи настолько сильны, что иногда бывает трудно разделить сферы их действия, и логистику часто воспринимают как другую половину маркетинга. Прямая взаимосвязь существует по таким составляющим маркетингового комплекса, как продукт, место и цена (затраты).

## ЗАКЛЮЧЕНИЕ

Производственная практика по получению опыта, умений и навыков в профессиональной деятельности, является важным этапом в подготовке к дальнейшей профессиональной деятельности. Она необходима студенту для того чтобы не только теоретически изучить будущую профессию, но и на практике ознакомиться с ней. Практика проводилась в структурном подразделении ООО «ВестТрансЛайн» в п. Олыша, Смоленского района. В процессе прохождения практики были решены поставленные задачи.

Практика началась с изучения структуры и концепции развития ООО «ВестТрансЛайн». Затем был произведен анализ технико-экономических показателей в котором были рассмотрены основные показатели деятельности ООО «ВестТрансЛайн» за последние три года они значительно возросли, что говорит о стабильности экономической политики предприятия, внедрении новых технологий, закреплении на рынке и успешной работе специалистов и логистической деятельности организации. Рассмотрено движение денежных средств в ООО «ВестТрансЛайн»

С 2015 года по 2017 год поступления увеличились в 2 раза. Это говорит об успешной деятельности предприятия. Платежи по текущим операциям также увеличиваются на протяжении анализируемого периода. С 2015 г. по 2016 г. увеличились на 219,536 тыс. руб., а с 2016 г. по 2017 г. на 119.1 тыс. руб.

Поступления денежных потоков от инвестиционных операций так же наблюдается стабильный. Рост с 2015 г. по 2016 г. увеличились на 6,155 тыс. руб., а с 2016 г. по 2017 г. на 21,829 тыс. руб. Платежи денежных потоков от инвестиционных операций стабильно увеличиваются на протяжении анализируемого периода. с 2016 г. по 2017 г. увеличились на 19,126 тыс. руб., а с 2016 г. по 2017 г. на 44,547 тыс. руб. А также рассмотрены основные показатели из бухгалтерского баланса ООО «ВестТрансЛайн».

Исходя из представленных данных видно, что у компании наблюдается стабильный рост всех показателей, что говорит о стабильности экономической политики предприятия, внедрении новых технологий, закреплении на рынке и успешной работе специалистов.

Затем был проанализирован анализ внешней среды организации, который помог изучить конкурентов, сильные и слабые стороны компании, а также возможности и угрозы, место которое компания занимает на рынке.

После проведенного анализа началась подготовка к написанию отчета, сбор всех необходимых данных, написание самого отчета и сдача его руководителю практики.

Прохождение практики приближает студента непосредственно к самому процессу производства, знакомит с работой компании, дает возможность закрепить полученные теоретические знания и навыки в практической деятельности.

Практика помогла научиться самостоятельно решать определенный круг задач, возникающих в ходе работы, сформировала практические умения и навыки.

## **ПРИЛОЖЕНИЯ**

**Основные показатели деятельности ООО «ВестТрансЛайн»**

Отчет о финансовых результатах  
на 1 января 2017 г.

Организация ООО «ВестТрансЛайн»  
Идентификационный номер налогоплательщика  
Вид экономической деятельности  
Организационно – правовая форма  
общество с ограниченной ответственностью  
единица измерения в тыс. рублей

Дата(число, месяц, год)  
по ОКПО  
ИНН  
по ОКВЭД  
по ОКОПФ/ОКФС  
по ОКЕИ

Коды		
0710004		
01	01	2017
79913525		
6713006486		
60.24		
67		24
384		

Наименование показателя	Код	2014 г.	2015 г.	2016 г.
Выручка	2110	325 227	372 639	558 940
Себестоимость продаж	2120	(302 046)	(290 360)	(454 702)
Валовая прибыль (убыток)	2100	23 181	82 279	104 238
Коммерческие расходы	2210	-	-	-
Управленческие расходы	2220	(14 769)	(15 016)	(16 506)
Прибыль (убыток) от продаж	2200	8 112	67 263	87 732
Доходы от участия в других организациях	2310	-	-	-
Проценты к получению	2320	61	137	169
Проценты к уплате	2330	-	-	-
Прочие доходы	2340	135 186	181 416	177 562
Прочие расходы	2350	(126 926)	(180 713)	(142 422)
Прибыль (убыток) до налогообложения	2300	16 733	68 103	123 041
Текущий налог на прибыль	2410	(5 326)	(12 595)	(15 116)
в т. ч. постоянные налоговые обязательства (активы)	2421	- 7 078	1025	9 457
Изменение отложенных налоговых обязательств	2430	5 099	0	40
Изменение отложенных налоговых активов	2450	0	1	5
Прочее	2460	0	0	5
Чистая прибыль (убыток)	2400	6 308	55 508	107 885



Движение денежных средств в ООО «ВестТрансЛайн»

Отчет о движении денежных средств  
на 1 января 2017 г.

Наименование показателя	Код	2014 г.	2015 г.	2016 г.	Коды		
					01	01	2017
Денежные потоки от текущих операций					0710004		
Поступления - всего	4110	-	655 952	799 349	79913525		
в том числе:					6713006486		
от продажи продукции, товаров, работ и услуг	4111	-	622 867	765 023	60.24		
арендных платежей, лицензионных платежей, роялти, комиссионных и иных аналогичных платежей	4112	-	0	0	67		
от продажи акций (долей участия) в других организациях	4113	-	0	0	24		
от возврата предоставления займов, от продажи долговых ценных бумаг (прав требования денежных средств к другим лицам)	4119	-	33 085	34 326	384		
прочие поступления	4119	-	33 085	34 326			
Платежи – всего	4120	-	(623 108)	(742 158)			
в том числе:							
поставщикам за сырье, материалы, работы, услуги	4121	-	(501 298)	(598 740)			
в связи с оплатой труда работников	4122	-	(18 850)	(33 892)			
процентов по долговым обязательствам	4123	-	(0)	(0)			
налога на прибыль	4124	-	(21 271)	(8 544)			
прочие платежи	4129	-	(81 689)	(100 982)			
Сальдо денежных потоков от текущих операций	4100	-	32 844	57 191			
Денежные потоки от инвестиционных операций							
Поступления – всего	4210	-	16 413	38 242			
в том числе:							
от продажи внеоборотных активов	4211	-	16413	38 242			
от продажи акций (долей участия) в других организациях	4212	-	0	0			
от возврата предоставления займов, от продажи долговых ценных бумаг (прав требования денежных средств к другим лицам)	4213	-	0	0			
дивидендов, процентов по долговым финансовым вложениям и аналогичных поступлений от долевого участия в других организациях	4214	-	0	0			
прочие поступления	4219	-	0	0			
Платежи – всего	4220	-	(49 091)	(93 638)			
в том числе:							
в связи с приобретением, созданием, модернизацией, реконструкцией и подготовкой к использованию внеоборотных активов	4221	-	(49 091)	(93 638)			
в связи с приобретением акций (долей участия) в других организациях	4222	-	(0)	(0)			
в связи с приобретением долговых ценных бумаг (прав требования денежных средств к другим лицам), предоставление займов другим лицам	4223	-	(0)	(0)			
процентов по долговым обязательствам, включаемым в стоимость инвестиционного актива	4224	-	(0)	(0)			
прочие платежи	4229	-	(0)	(0)			
Сальдо денежных потоков от инвестиционных операций	4200	-	- 32 678	- 55 396			
Денежные потоки от финансовых операций							
Поступления – всего	4310	-	0	0			
в том числе:							
получение кредитов и займов	4311	-	0	0			
денежных вкладов собственников (участников)	4312	-	0	0			
от выпуска акций, увеличения долей участия	4313	-	0	0			
от выпуска облигаций, векселей и других долговых ценных бумаг и др.	4314	-	0	0			
Прочие поступления	4319	-	0	0			
Платежи – всего	4320	-	(0)	(0)			
в том числе:							
собственникам (участникам) в связи с выкупом у них акций (долей участия) организации или их выходом из состава участников	4321	-	(0)	(0)			
на уплату дивидендов и иных платежей по распределению прибыли в пользу собственников (участников)	4322	-	(0)	(0)			
в связи с погашением (выкупом) векселей и других долговых ценных бумаг, возврат кредитов и займов	4323	-	(0)	(0)			
прочие платежи	4329	-	(0)	(0)			
Сальдо денежных потоков от финансовых операций	4300	-	0	0			
Сальдо денежных потоков за отчетный период	4400	-	166	1 795			
Остаток денежных средств и денежных эквивалентов на начало отчетного периода	4450	-	0	0			
Остаток денежных средств и денежных эквивалентов на конец отчетного периода	4500	-	0	0			
Величина влияния изменений курса иностранной валюты по отношению к рублю	4490	-	- 2 786	- 709			

**Бухгалтерский баланс ООО «ВестТрансЛайн»**

Бухгалтерский баланс  
на 1 января 2017 г.

Организация ООО «ВестТрансЛайн»  
Идентификационный номер налогоплательщика  
Вид экономической деятельности  
Организационно – правовая форма  
общество с ограниченной ответственностью  
единица измерения в тыс. рублей

Дата(число, месяц, год)  
по ОКПО  
ИНН  
по ОКВЭД  
по ОКОПФ/ОКФС  
по ОКЕИ

Коды		
0710004		
01	01	2017
79913525		
6713006486		
60.24		
67		24
384		

Наименование показателя	Код	2014 г.	2015 г.	2016 г.
<b>АКТИВ</b>				
<b>I Внеоборотные активы</b>				
Основные средства	1150	7 081	163 943	203 638
Отложенные налоговые активы	1180	5	4	9
Итого по разделу I	1100	7 086	163 947	203 647
<b>II Оборотные активы</b>				
Запасы	1210	3 289	6 538	4 451
Налог на добавленную стоимость по приобретенным ценностям	1220	125	21 972	26 331
Дебиторская задолженность	1230	107 252	144 750	194 185
Денежные средства и денежные эквиваленты	1250	5 928	3 308	4 394
Прочие оборотные активы	1260	2 272	4 382	3 762
Итого по разделу II	1200	118 866	180 950	233 123
<b>БАЛАНС</b>	1600	125 952	344 897	436 770
<b>ПАССИВ</b>				
<b>III Капитал и резервы</b>				
Уставный капитал (складочный капитал, уставный фонд, вклады товарищей)	1310	2 150	2 150	2 150
Нераспределенная прибыль (непокрытый убыток)	1370	13 761	69 269	177 154
Итого по разделу III	1300	15 911	71 419	179 304
<b>IV Долгосрочные обязательства</b>				
Отложенные налоговые обязательства	1420	-	0	40
Итого по разделу IV	1400	-	0	40
<b>V Краткосрочные обязательства</b>				
Кредиторская задолженность	1520	110 041	273 476	257 424
Прочие обязательства	1550	-	2	2
Итого по разделу V	1500	110 041	273 478	257 426
<b>БАЛАНС</b>	1700	125 952	344 897	436 770

МИНИСТЕРСТВО ОБРАЗОВАНИЯ И НАУКИ РОССИЙСКОЙ ФЕДЕРАЦИИ  
федеральное государственное бюджетное образовательное учреждение  
высшего образования  
«Российский экономический университет имени Г.В. Плеханова»  
(Смоленский филиал РЭУ им. Г.В. Плеханова)

Кафедра Экономики и торгового дела

Направление Торговое дело

Дневник

практики по получению профессиональных умений и опыта  
профессиональной деятельности студента, часть 1

Группа ТорД151о, курс 3, Копылова Кристина Андреевна

Дата	Содержание работы	Замечание руководителя практики от предприятия (организации)	Замечание руководителя практики от филиала
06.07.18	Знакомство с организацией и рабочим местом	<i>нет</i>	<i>нет</i>
09.07.18	Изучение организационной структуры организации и ее структурных подразделений	<i>нет</i>	<i>нет</i>
10.07.18	Ознакомление с общими положениями организации и изучение нормативных документов, регламентирующих деятельность организации	<i>нет</i>	<i>нет</i>
11.07.18	Изучение и сбор		





## Характеристика

Копылова Кристина Андреевна, студентка 3 курса, группы Торд-1510, направления подготовки 38.03.06 «Торговое дело», в период с «06» июля по «19» июля 2018 года проходила производственную практику по получению профессиональных теоретических и практических навыков, а также получению опыта работы в профессиональной деятельности в транспортной компании ООО «ВестТрансЛайн».

В работе проявляла самостоятельность, целеустремлённость. Ознакомилась с нормативно-правовой документацией, регулирующей деятельность подразделения, принимала активное участие в работе компании.

Проявила следующие качества:

- коммуникабельность;
- ответственный подход к работе;
- целеустремлённость;
- быстрая обучаемость;

За время прохождения производственной практики зарекомендовала себя как исполнительный работник, к должностным обязанностям и поставленным задачам относилась с ответственностью. Порученные задания выполняла аккуратно и в срок. Нарушений трудового распорядка и дисциплины не допускала.

По результатам прохождения производственной практики, данная студентка достойна оценки «отлично».

Директор



Винник А.П.