

МИНИСТЕРСТВО ОБРАЗОВАНИЯ И НАУКИ РОССИЙСКОЙ  
ФЕДЕРАЦИИ  
федеральное государственное бюджетное образовательное учреждение  
высшего образования  
«Российский экономический университет имени Г.В. Плеханова»  
(Смоленский филиал РЭУ им. Г.В. Плеханова)

Кафедра менеджмента и таможенного дела

ОТЧЕТ

О прохождении практика по получению профессиональных умений и опыта профессиональной деятельности

Студента Кирпиченковой Юлии Дмитриевны 4 курса

Специальность 38.05.02 Таможенное дело

Место прохождения практики Смоленская таможня

Срок практики с «13» июля 2018 г. по «26» июля 2018 г.

Руководитель практики от предприятия (организации)

Начальник ОТП  
В.В. Сухорукова  
(Ф.И.О., должность)



[Signature]  
(подпись)

Руководитель практики от Филиала

Семанова М.Г. доцент  
(Ф.И.О., должность)

М.П.

[Signature]  
(подпись)

г. Смоленск  
2018 г.

85/облмтмо

рек. № 6 от 27.07.2018

## ПЛАН – ГРАФИК

1. Ф.И.О. студента (ки) Кирпиченкова Юлия Дмитриевна
2. Курс, группа 4курс, ТД141 о
3. Место прохождения практики по получению профессиональных умений и опыта профессиональной деятельности Смоленская Таможня
4. Срок практики по получению первичных профессиональных умений и навыков с «13» июля 2018 г. по «26» июля 2018 г.

Дата	Перечень намечаемых работ
13.07-15.07	Анализ финансово-хозяйственной деятельности организации (участника ВЭД)
16.07-18.07	Анализ таможенного законодательства при совершении таможенных операций участниками ВЭД
19.07-20.07	Анализ структуры и сведений для заполнения таможенной декларации
21.07-22.07	Анализ результатов экспертиз товаров в таможенных целях, анализ контроля перемещения через таможенную границу отдельных категорий товаров
23.07-24.07	Анализ исчисления таможенных платежей и контроля правильности их исчисления
25.07-26.07	Анализ электронных способов обмена информации и средств их обеспечения, применяемых в организации (таможенными органами)

Руководитель практики от Филиала:

Доцент (Занимаемая должность)      Самарова М.Б. (Ф.И.О.)      [Подпись] (подпись)  
13.07.18 (Дата)

Руководитель практики от Организации:

начальник (Занимаемая должность)      Сукорунова (Ф.И.О.)      [Подпись] (подпись)  
13.07.18 (Дата)



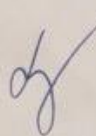

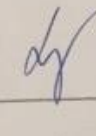

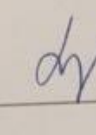

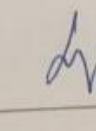
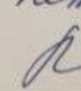
МИНИСТЕРСТВО ОБРАЗОВАНИЯ И НАУКИ РОССИЙСКОЙ  
ФЕДЕРАЦИИ  
федеральное государственное бюджетное образовательное учреждение  
высшего образования  
«Российский экономический университет имени Г.В. Плеханова»  
(Смоленский филиал РЭУ им. Г.В. Плеханова)

**Кафедра менеджмента и таможенного дела**

Специальность 38.05.02 Таможенное дело

**Дневник**  
практики по получению профессиональных умений и опыта  
профессиональной деятельности студента

группы ТД141о, курс 4, Кирпиченковой Юлии Дмитриевны

Дата	Содержание работы	Замечание руководителя практики от предприятия (организации)	Замечание руководителя практики от Филиала
13.07	Прохождение инструктажа по технике безопасности на рабочем месте, изучение плана эвакуации при пожаре, знакомство с руководителем практики и коллективом Отдела таможенных платежей.	нет 	нет 
16.07	Ознакомление со структурой Смоленской таможни, организацией и внутренним распорядком дня Отдела таможенных платежей.	нет 	нет 
17.07	Изучение документооборота, правил составления документов, их хранения, получения и отправления.	нет 	нет 
18.07	Изучение правил начисления таможенных платежей и соответствующего таможенного законодательства.	нет 	нет 

19.07	Ознакомление с программой УКИД-2 (учет и контроль исполнения документов), выполнение порученных заданий.	нет	df	нет
20.07	Работа с программой УКИД-2	нет	df	нет
23.07	Заполнение журнала учета решений о зачете денежных средств в счет погашения задолженности по уплате таможенных платежей, процентов и пеней за просрочку уплаты таможенных платежей.	нет	df	нет
24.07	Заполнение журнала учета требований об уплате таможенных платежей.	нет	df	нет
25.07-26.07	Составление отчета о прохождении практики и оформление документов.	нет	df	нет

Руководитель практики от предприятия (организации)



*[Handwritten signature]*  
(подпись)

*ВВ Сухорунова*  
(расшифровка)

## ХАРАКТЕРИСТИКА

Кирпиченкова Юлия Дмитриевна проходила практику в Смоленской таможне в период с 13.07.2018 по 26.07.2018. В ходе прохождения практики в полном объеме ознакомилась с общей характеристикой организации, изучила состав и структуру имущества организации, а также ознакомилась со структурой трудовых ресурсов организации и их использованием.

Показала хорошие теоретические знания и практические навыки в вопросах охраны труда, а также быструю обучаемость. Все поручаемые задания выполняла четко, организованно, в строго установленные сроки. Проявляла интерес к получаемым заданиям, ознакомилась с наибольшим количеством локальных и нормативных документов.

В ходе прохождения практики также показала хорошие знания теоретической базы, законодательных основ и умение применять их в трудовой деятельности. Кроме того, в хорошем объеме владеет комплексом программ Microsoft Office. В указанный период зарекомендовала себя дисциплинированным и ответственным студентом-практикантом.

Работу Кирпиченковой Юлии Дмитриевны оцениваю на «отлично». Замечаний по прохождению практики нет.

Начальник  
отдела таможенных платежей  
Смоленской таможни



В.В. Сухорукова

## СОДЕРЖАНИЕ

<b>Введение</b> .....	3
1. Анализ финансово-хозяйственной деятельности организации (участника ВЭД).....	4
2. Анализ таможенного законодательства при совершении таможенных операций участниками ВЭД.....	9
3. Анализ структуры и сведений для заполнения таможенной декларации.....	11
4. Анализ результатов экспертиз товаров в таможенных целях, анализ контроля перемещения через таможенную границу отдельных категорий товаров.....	12
5. Анализ исчисления таможенных платежей и контроля правильности их исчисления.....	13
6. Анализ электронных способов обмена информации и средств их обеспечения, применяемых в организации (таможенными органами).....	17
<b>Заключение</b> .....	20
<b>Список использованных источников</b> .....	21

## ВВЕДЕНИЕ

В период с 13 июля 2018 года до 26 июля 2018 года проходила практику по получению первичных профессиональных умений и навыков в отделе таможенных платежей Смоленской таможни. Руководитель практики от организации – начальник отдела таможенных платежей Смоленской Таможни Сухорукова Вероника Валентиновна.

Цель практики состоит в ознакомлении с реальной практической работой организации.

Для достижения цели, были определены следующие задачи:

- изучить финансово-хозяйственную деятельности организации (участника ВЭД);
- проанализировать таможенное законодательство при совершении таможенных операций участниками ВЭД;
- рассмотреть структуру и сведения для заполнения таможенной декларации;
- изучить результаты экспертиз товаров в таможенных целях и особенности контроля перемещения через таможенную границу отдельных категорий товаров;
- получить навыки исчисления таможенных платежей и контроля правильности их исчисления;
- проанализировать электронные способы обмена информации и средств их обеспечения, применяемых таможенными органами.

Объект практики - отдел таможенных платежей Смоленской таможни.

Предметом является деятельность отдела таможенных платежей.

Для составления отчета по практике использовались такие источники информации, как: официальный сайт Смоленской таможни, федеральные законы, документы, связанные с деятельностью отдела, регламенты, должностные инструкции и прочие.

## **1. Анализ финансово-хозяйственной деятельности организации (участника ВЭД)**

Отдел таможенных платежей является структурным подразделением таможи и подчиняется непосредственно начальнику Смоленской таможи. Отдел таможенных платежей имеет круглую печать с обозначением наименования Смоленской таможи.

Отдел таможенных платежей играет важную роль в структуре Смоленской таможи. Он непосредственно осуществляет деятельность структурных подразделений таможи и подчиненных ей таможенных постов по исполнению постановлений об административных правонарушениях, отнесенных к компетенции таможенных органов.

В своей деятельности Отдел таможенных платежей взаимодействует с таможенными постами, непосредственно подчинёнными Смоленской таможне. В целях реализации исполнения постановлений о наложении взысканий за нарушение таможенных правил отдел таможенных платежей вынужден взаимодействовать и с другими структурными подразделениями Смоленской таможи.

Отдел таможенных платежей находится в тесном взаимодействии, с отделом дознания, органами МВД, органами прокуратуры, с Федеральным агентством по управлению государственным имуществом, а также с Федеральной службой судебных приставов.

По данным 2018 года Структура таможи состоит из двух служб, девяти таможенных постов, 23 отделов и девяти отделений. Штатная численность таможи составляет 694 человека.

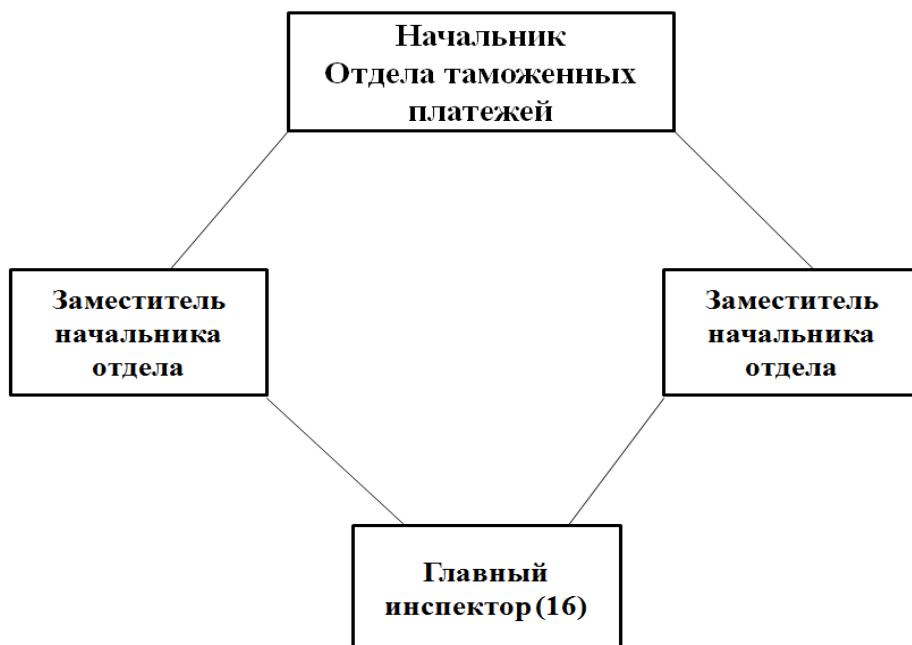
Необходимо отметить, что мощный импульс для дальнейшего развития Смоленская таможня получила с принятием ФТС России в конце 2008 года Концепции таможенного оформления и таможенного контроля товаров в местах, приближенных к государственной границе РФ. В настоящее время в регионе деятельности таможи функционируют тринадцать складов



временного хранения, шесть из которых имеют статус ТЛТ, и один таможенный склад. В зонах таможенного контроля СВХ могут размещаться порядка четырех тысяч транспортных средств. Таможенные операции осуществляют 3500 участников ВЭД. Более 75 процентов транспортных средств выпускается в таможне уже в день их прибытия в зону таможенного контроля.

Отдел комплектуется из числа высококвалифицированных специалистов, имеющих высшее экономическое образование, необходимую подготовку в области автоматизированной обработки информации, теоретическую подготовку в области экономического и налогового законодательства, кредитно-финансовых отношений и опыт практической работы по соответствующим специальностям.

Отдел таможенных платежей Смоленской таможни имеет следующую структуру (Рис. 2):



*Рис 2. Структура Отдела таможенных платежей Смоленской таможни.*

Начальник отдела:

- 1) руководит деятельностью отдела на основе принципа единоначалия;
  - 2) принимает участие в совещаниях, проводимых руководством Управления, при рассмотрении вопросов, отнесенных к компетенции отдела;
  - 3) распределяет обязанности между должностными лицами отдела;
  - 4) участвует в подборе, расстановке кадров отдела, обеспечивает соблюдение должностными лицами отдела служебной дисциплины;
  - 5) создает условия для повышения профессиональной подготовки должностных лиц отдела и внедрения передовых приемов и методов работы;
  - 6) вносит предложения о назначении должностных лиц отдела, а также предложения об их поощрении, наложении на них дисциплинарных взысканий;
  - 7) принимает меры по обеспечению необходимых условий службы для должностных лиц отдела;
  - 8) представляет интересы Управления в государственных органах, учреждениях и организациях по вопросам, входящим в компетенцию отдела, в соответствии с установленным порядком;
  - 9) пользуется другими правами, исполняет другие обязанности и несет ответственность в соответствии с законодательством Российской Федерации.
- 2 заместителя, в обязанности которых входят следующие задачи:
- осуществление контроля за соблюдением запретов и ограничений, установленных в соответствии с законодательством Российской Федерации о государственном регулировании внешнеторговой деятельности,
  - осуществление контроля за исполнением внешнеторговых бартерных сделок и перемещением валюты и валютных ценностей,
  - осуществление контроля за определением страны происхождения товара и его таможенной стоимости,
  - осуществление контроля за своевременным и полным взиманием таможенных сборов, таможенных пошлин, налогов,

- осуществление контроля за ведением таможенной статистики внешней торговли, за исполнением постановлений таможенных органов по делам об административных правонарушениях, а также за учетом задолженностей по уплате таможенных и иных платежей,

- организуют взаимодействие с кредитно-финансовыми учреждениями,

- отвечают за ведение мониторинга экономических показателей таможенного оформления по таможене, статистики внешнеэкономической деятельности.

В должностные обязанности главного государственного таможенного инспектора отдела таможенных платежей, согласно «Должностному регламенту государственного гражданского служащего главного государственного таможенного инспектора отдела таможенных платежей» включены следующие пункты:

- рассматривать и готовить письменные ответы на обращения и жалобы физических и юридических лиц по вопросам начисления и взимания таможенных платежей в части исполнения таможенными органами региона таможенного законодательства и соответствующих правовых актов ФТС России. Принимать меры по устранению причин, вызвавших неправомерные действия таможенных органов региона по отношению к участникам ВЭД, в пределах своей компетенции, проводить разъяснительную работу с таможенными органами региона, консультировать должностных лиц отделов таможенных платежей подведомственных таможенных органов по вопросам таможенных платежей;

- вести базу данных по предприятиям, имеющим задолженность по уплате таможенных платежей, пени и доводить до сведения таможенных органов региона, ежедекадно анализировать и своевременно представлять в ФТС России базу данных о задолженности по уплате таможенных платежей и пеней участников ВЭД перед таможенными органами региона;

- ежемесячно формировать и представлять в ФТС России отчет о задолженности по уплате таможенных платежей и пеней участников ВЭД перед таможенными органами региона по форме 11-«долг», ежемесячно доводить до таможенных органов региона общероссийский реестр задолженности по уплате таможенных платежей и пеней участников ВЭД;

- контролировать и проверять правильности исчисления и правомерности применения пени за просрочку уплаты таможенных платежей, готовить решения о наличии и обоснованности оснований для исключения таможенным органом сумм задолженности по уплате таможенных платежей и пеней, проводить анализ существующего порядка таможенного налогообложения и вносить в ФТС России предложения по его совершенствованию, подготавливать заключения о возврате таможенных платежей по решениям Арбитражных судов, направляемые в ФТС России, принимать и распределять по назначению поступающую в отдел таможенных платежей электронную почту;

- вести делопроизводство в отделе, организовывать проведение занятий по профессиональной учебе, разрабатывать проекты региональных и зональных профилей рисков, а также проектов ориентировок, соблюдать кодекс этики и служебного поведения должностных лиц таможенных органов Российской Федерации, представлять сведения о доходах, об имуществе и обязательствах имущественного характера и о доходах, об имуществе и обязательствах имущественного характера своих супругов (супругов) и несовершеннолетних детей,

- обеспечивать соблюдение требований по информационной безопасности при автоматизированной обработке сведений ограниченного распространения.

## **2. Анализ таможенного законодательства при совершении таможенных операций участниками ВЭД**

Отдел Таможенных платежей в своей деятельности руководствуется Конституцией Российской Федерации, международными договорами, федеральными конституционными законами, таможенным законодательством ЕАЭС и законодательством Российской Федерации о таможенном деле, актами Президента Российской Федерации и Правительства Российской Федерации, нормативными правовыми актами Центрального банка Российской Федерации, нормативными и иными правовыми актами ФТС России.

Основными задачами данного отдела является:

1. Обеспечение соблюдения, единообразного применения и осуществления подчиненными таможенными органами таможенного законодательства ЕАЭС, законодательства Российской Федерации о таможенном деле, иного законодательства Российской Федерации, актов Президента Российской Федерации и Правительства Российской Федерации, контроль за исполнением которых возложен на таможенные органы Российской Федерации, нормативных и иных правовых актов ФТС России по вопросам, относящимся к компетенции отдела таможенных платежей.

2. Организация, координация и контроль деятельности подчиненных таможенных органов по взиманию таможенных пошлин, налогов, антидемпинговых, специальных и компенсационных пошлин, таможенных сборов, а также пеней за просрочку их уплаты.

3. Контроль деятельности подчиненных таможенных органов по возврату авансовых платежей, излишне уплаченных или излишне взысканных таможенных пошлин, налогов или иных денежных средств.

4. Организация, координация и контроль деятельности подчиненных таможенных органов по вопросам учета задолженности по уплате таможенных платежей, принятия мер принудительного взыскания

таможенных пошлин, налогов с юридических лиц, индивидуальных предпринимателей и физических лиц, а также принятия мер в порядке, установленном законодательством Российской Федерации о таможенном деле, по признанию задолженности безнадежной к взысканию и списанию задолженности по уплате таможенных платежей (недоимка), пеням, процентам.

5. Обеспечение соблюдения подчиненными таможенными органами законодательства Российской Федерации в части исполнения (приведения в исполнение) постановлений, вынесенных подчиненными таможенными органами, актов судебных органов по делам об административных правонарушениях и поступления взысканных по ним денежных средств в доход федерального бюджета.

6. Обеспечение соблюдения подчиненными таможенными органами законодательства Российской Федерации по реализации имеющихся полномочий в части распоряжения (передачи для распоряжения) находившимися под таможенным контролем товарами и транспортными средствами и обращенными в федеральную собственность согласно установленному порядку, а также товарами, задержанными по основаниям, установленным ТК ЕАЭС, и не востребованными в течение сроков их хранения, предусмотренных таможенным законодательством ЕАЭС.

При выполнении своих функций, отдел руководствуется такими нормативно- правовыми актами, как Конституция Российской Федерации, Таможенный кодекс Евразийского экономического союза, Федеральный закон Российской Федерации от 27.11.2010 N 311-ФЗ (ред. от 29.12.2017) "О таможенном регулировании в Российской Федерации", другими федеральными законами, международными договорами Российской Федерации, актами Президента Российской Федерации и Правительства Российской Федерации, нормативными документами ЕАЭС, иными нормативными правовыми актами в области таможенного дела, правовыми

актами ЦТУ и таможни, общим положением о таможене, общим положением о таможенном poste.

### **3. Анализ структуры и сведений для заполнения таможенной декларации**

При таможенном декларировании применяются следующие виды таможенной декларации:

- 1) декларация на товары;
- 2) транзитная декларация;
- 3) пассажирская таможенная декларация;
- 4) декларация на транспортное средство.

Декларирование товаров является одним из обязательных условий перемещения товаров и транспортных средств через таможенную границу.

Процедура заключается в оформлении и подаче заявления по строго установленной форме с указанием сведений о перемещаемых товарах, транспортных средствах, о таможенной процедуре таможенного транзита и других данных, предусмотренных таможенным законодательством. Это могут быть, например, данные о принадлежности перемещающего через границу товары физлица к тем или иным субъектам предпринимательства. Как это часто бывает, сведения могут подаваться задолго до начала самой процедуры декларирования.

Роль и значение декларирования для таможенных целей весьма велики. При декларировании участник внешнеэкономической деятельности заявляет основные сведения о товарах: их наименования, стоимость, вес, сведения об упаковке, коды по товарной номенклатуре внешнеэкономической деятельности, таможенную процедуру, под которую они помещаются.

Порядок заполнения ДТ на товары, ввозимые (ввезенные) на таможенную территорию указан в решении Комиссии Таможенного союза от

20.05.2010 N 257 (ред. от 27.03.2018) "Об Инstrukциях по заполнению таможенных деклараций и формах таможенных деклараций" (вместе с "Инструкцией о порядке заполнения декларации на товары")

Таможенная декларация на товары, ввезенные на таможенную территорию ЕАЭС, подается до истечения срока временного хранения товаров, который составляет 4 месяца.

Декларация на товары содержит номер транспортного документа, по которому товар принят на таможню (в портовых таможнях также наименование судна, на котором прибыл товар), тарифное наименование товара или ссылку на соответствующую статью таможенного тарифа, цену и стоимость партии товара. В декларации на товары дается также перечень обычно прилагаемых к ней документов (счет, отгрузочная спецификация, сертификат качества и т. д.).

#### **4. Анализ результатов экспертиз товаров в таможенных целях, анализ контроля перемещения через таможенную границу отдельных категорий товаров.**

Таможенная экспертиза представляет собой специальное компетентное практическое исследование о качестве, соответствии установленным стандартам и нормам, она назначается в случаях, когда для разъяснения возникающих вопросов при совершении таможенных операций требуются специальные познания.

Общее количество Решений, направленных таможенными органами и зарегистрированных в ЦЭКТУ в отчетном периоде, составило 148(145).

За 4 квартал 2017 года было зарегистрировано 4 отказа в проведении таможенной экспертизы на основании недостаточности информации для проведения таможенной экспертизы.



Количество сведений по результатам проведенных таможенных экспертиз, направленных таможенными органами в установленный срок и зарегистрированных в ЦЭКТУ в отчетном периоде составило 67, по результатам проведенных таможенных экспертиз, направленных таможенными органами и зарегистрированных в ЦЭКТУ за отчетный период 68 (приложение Г).

Что касается эффективности назначения таможенных экспертиз, то из общего количества сведений по результатам проведенных таможенных экспертиз, направленных таможенными органами и зарегистрированных в ЦЭКТУ в отчетном периоде, принято 19 решений по классификации товаров по ТН ВЭД ЕАЭС и 2 отказа в выпуске товаров.

Так же в 4 квартале 2017 года была назначена одна повторная таможенная экспертиза. Дополнительных таможенных экспертиз назначено не было (приложение Д).

## **5. Анализ исчисления таможенных платежей и контроля правильности их исчисления**

Таможенные пошлины, налоги исчисляются декларантом или иными лицами, ответственными за уплату таможенных пошлин, налогов, самостоятельно, за исключением случаев, предусмотренных пунктом 3 статьи 295 настоящего Кодекса и пунктом 2 настоящей статьи. При выставлении требования об уплате таможенных платежей в соответствии со статьей 350 настоящего Кодекса исчисление подлежащих уплате таможенных пошлин, налогов производится таможенным органом. Исчисление сумм подлежащих уплате таможенных пошлин, налогов производится в валюте Российской Федерации.

В случаях, когда для целей исчисления таможенных пошлин, налогов, в том числе определения таможенной стоимости товаров, требуется произвести пересчет иностранной валюты, применяется курс иностранной

валюты к валюте Российской Федерации, устанавливаемый Центральным банком Российской Федерации для целей учета и таможенных платежей и действующий на день принятия таможенной декларации таможенным органом.

Для целей исчисления таможенных пошлин, налогов применяются ставки, действующие на день принятия таможенной декларации таможенным органом, за исключением случаев, предусмотренных статьями 150, 312 и пунктом 1 статьи 327 настоящего Кодекса.

Для целей исчисления таможенных пошлин, налогов применяются ставки, соответствующие наименованию и классификации товаров в соответствии с Таможенным тарифом Российской Федерации и Налоговым кодексом Российской Федерации, за исключением случаев, предусмотренных абзацем вторым настоящего пункта, а также предусмотренных статьей 282 настоящего Кодекса при применении единых ставок таможенных пошлин, налогов к товарам, перемещаемым через таможенную границу физическими лицами для личного пользования.

При декларировании товаров нескольких наименований с указанием одного классификационного кода по Товарной номенклатуре внешнеэкономической деятельности в соответствии со статьей 128 настоящего Кодекса в отношении всех таких товаров применяются ставки таможенных пошлин, налогов, соответствующие этому классификационному коду.

В 2017 году основные усилия таможенных органов Российской Федерации были сосредоточены на достижении приоритетных целей деятельности ФТС России, установленных Публичной декларацией целей и задач Федеральной таможенной службы на 2017 год и направленных на формирование доходной части федерального бюджета, совершенствование таможенного администрирования, создание благоприятных условий для ведения внешнеторговой деятельности, а также на внедрение элементов

единого механизма администрирования таможенных, налоговых и иных платежей.

Работа по обеспечению полноты и своевременности уплаты таможенных пошлин, налогов и таможенных сборов, повышению конкурентоспособности российской экономики позволила обеспечить в 2017 году:

- выполнение на уровне 102,8% прогнозируемого задания по администрируемым таможенными органами доходам в федеральный бюджет (плановое значение – 100%);

- увеличение до 95% доли решений таможенных органов по таможенной стоимости, не отмененных судебными органами, в общем объеме корректировок таможенной стоимости (плановое значение – 72%);

- снижение до 0,08% доли платежей, возвращенных участникам ВЭД в результате судебных решений о корректировке таможенной стоимости, в общем объеме платежей, взысканных таможенными органами (плановое значение – 0,21%);

- снижение до 0,07% доли таможенных платежей, перечисленных участниками ВЭД с нарушением установленных нормативными документами сроков, в общей сумме поступивших таможенных платежей в федеральный бюджет (плановое значение – 0,19%).

В части администрирования таможенных платежей основные мероприятия в 2017 году были направлены на:

- осуществление перехода на электронный документооборот таможенных органов и участников ВЭД путем совершенствования системы уплаты таможенных платежей при электронной форме декларирования;

- упрощение процедуры возврата таможенных платежей и сроков ее проведения;

- применение электронных технологий при администрировании обеспечения исполнения обязанности уплаты таможенных пошлин, налогов

и организации взыскания задолженности по уплате таможенных платежей, пени, в том числе в рамках межведомственного взаимодействия;

- применение диверсификации технологий удаленного выпуска товаров и удаленной уплаты таможенных платежей, упрощения расчетов по таможенным платежам;

- совершенствование механизмов предоставления государственной услуги по ведению реестров таможенных представителей и банков-гарантов и другие.

В 2017 году была продолжена работа, начатая в октябре 2016 года, по применению участниками ВЭД технологии централизованного учета таможенных и иных платежей с применением единого ресурса лицевых счетов плательщиков таможенных пошлин, налогов, открытых на уровне ФТС России (далее – ЕЛС).

В 2017 году по заявлениям участникам ВЭД ФТС России открыто около 4 тыс. единых лицевых счетов на уровне ФТС России. Сумма таможенных и иных платежей, уплаченных плательщиками при декларировании товаров с использованием ресурса ЕЛС, в 2017 году составила около 210 млрд. рублей.

Применение технологии удаленной уплаты таможенных платежей во всех таможенных органах лицами, осуществляющими декларирование товаров в электронной форме, свидетельствует об эффективности ее применения.

Сумма таможенных и иных платежей, уплаченных с применением технологии удаленной уплаты, составила более 535 млрд. рублей.

Доля таможенных и иных платежей, уплаченных с применением данной технологии, в общем объеме таможенных и иных платежей, уплаченных с использованием современных информационных технологий, составила в 2017 году 68%;

## **6. Анализ электронных способов обмена информацией и средств их обеспечения, применяемых таможенными органами**

Таможенные операции реализовываются с помощью информационных систем и технологий, в том числе основанных на электронных способах передачи информации, а также средств их обеспечения.

Внедрение информационных систем и информационных технологий осуществляется с учетом соответствующих международных стандартов и обеспечение требований информационной безопасности, установленных законодательствами государств – членов Союза.

Таможенными органами применяются информационные системы, информационные технологии и средства из обеспечения, разрабатываемые, производимые и приобретаемые таможенными органами в соответствии с законодательством и (или) международными договорами государств - членов Союза.

Для целей обеспечения взаимодействия таможенных органов на таможенной территории Союза создаются интеграционные информационные системы и информационные технологии. Обмен информацией между таможенными органами осуществляется в соответствии с международными договорами государств, а также международными и иными организациями в порядке и на условиях определяемых законодательством государств – членов Союза.

На сегодняшний день Единая автоматизированная информационная система (ЕАИС) ФТС России представляет собой автоматизированную систему управления процессами таможенной деятельности.

ЕАИС является одним из компонентов информационно-технической инфраструктуры таможенных органов и представляет собой совокупность информационных, программных информационно-вычислительных, центральных и региональных баз данных, информационно-вычислительных и телекоммуникационных систем и сетей. Она предназначена для

комплексной автоматизации взаимодействия между собой и с внешними объектами.

В будущем государства ЕАИС смогут обмениваться электронной таможенной информацией с третьими странами, решение по этому вопросу было принято на заседании ЕЭС 05.06.2018.

С помощью программного продукта АС «УКИД-2» создается высокоэффективная информационная система автоматизации учета и контроля прохождения и исполнения документов в подразделениях ФТС России, повышается эффективность контроля исполнения документов вышестоящих таможенных органов, приказов, распоряжений и поручений руководства, писем ведомств, организаций и обращений граждан.

АС «УКИД-2» обеспечивает выполнение следующих функций:

1) Регистрация входящих, исходящих, внутренних документов. Функции присвоения автоматических номеров, связывания, проверки на повторность поступления. Работа с файлами, проставление штампов.

2) Маршрутизация документов.

3) Контроль исполнения документов (по карточке, по поручению). Назначение контролеров, каскадное снятие с Контроля.

4) Подготовка проектов поручений и направление документов на утверждение и исполнение.

5) Подготовка проектов документов и направление на согласование, утверждение, исполнение.

6) Редактирование и утверждение проектов поручений, в том числе подчиненных поручений.

7) Редактирование и утверждение проектов документов, включая: коллективное рассмотрение, внесение замечаний, направление на доработку, автоформирование листа согласования.

- 8) Работа в режиме «Замещение».
- 9) Исполнение поручений: формирование отчетов об исполнении, автоматическое закрытие входящих документов.
- 10) Формирование единиц хранения, контроль сроков хранения, подготовка к передаче на архивное хранение/уничтожение.
- 11) Использование ЭП (утверждение файлов).
- 12) Базовая отчетность.

## ЗАКЛЮЧЕНИЕ

Отдел таможенных платежей является структурным подразделением таможни и подчиняется непосредственно начальнику Смоленской таможни. Отдел таможенных платежей имеет круглую печать с обозначением наименования Смоленской таможни.

Отдел таможенных платежей играет важную роль в структуре Смоленской таможни. Он непосредственно осуществляет деятельность структурных подразделений таможни и подчиненных ей таможенных постов по исполнению постановлений об административных правонарушениях, отнесенных к компетенции таможенных органов.

В своей деятельности отдел таможенных платежей взаимодействует с таможенными постами, непосредственно подчинёнными Смоленской таможне. В целях реализации исполнения постановлений о наложении взысканий за нарушение таможенных правил отдел таможенных платежей вынужден взаимодействовать и с другими структурными подразделениями Смоленской таможни.

Отдел таможенных платежей находится в тесном взаимодействии, с отделом дознания, органами МВД, органами прокуратуры, с Федеральным агентством по управлению государственным имуществом, а также с Федеральной службой судебных приставов.

В процессе написания отчета были решены следующие задачи:

- изучены инструкции по охране труда в таможенном органе,
- рассмотрены функции и задачи отдела таможенных платежей, должностные обязанности должностного лица таможенного органа в соответствии с должностной инструкцией, а также порядок взаимодействия отдела с другими структурными подразделениями.



## СПИСОК ИСПОЛЬЗОВАННЫХ ИСТОЧНИКОВ

1. "Таможенный кодекс Евразийского экономического союза" (приложение №1 к Договору о Таможенном кодексе Евразийского экономического союза).
2. Официальный сайт Федеральной таможенной службы – Режим доступа: <http://www.customs.ru> (дата обращения 25.07.2017).
3. Федеральный закон от 27.11.2010 № 311-ФЗ «О таможенном регулировании в Российской Федерации» (ред. от 18.06.2017).
4. Приказ ФТС России от 30.12.2010 №2711 «Об утверждении формы требования об уплате таможенных платежей».
5. Приказ ФТС России от 14.06.2012 г. №1161 «Об утверждении порядка взаимодействия должностных лиц структурных подразделений таможенных органов при обнаружении фактов неуплаты (неполной уплаты) таможенных пошлин, налогов, пеней, процентов и их взысканий».
6. Приказ ФТС России от 03.06.2014 г. № 1286 «Об утверждении инструкции о действиях должностных лиц таможенных органов при внесении изменений и (или) дополнений в сведения, указанные в декларации на товары, после выпуска товаров».
7. Официальный сайт Федеральной таможенной службы – Режим доступа: <http://www.customs.ru> (дата обращения 25.07.2017).
8. Официальный сайт Смоленской таможни. Режим доступа: <http://customs.admin-smolensk.ru> (дата обращения 25.07.2017).
9. Положение об отделе таможенных платежей Смоленской таможни от 07.07.2014 г. - Режим доступа: <http://customs.admin-smolensk.ru> (дата обращения 25.07.2017).