

Кафедра Экономики и торгового дела

Курсовая работа

по дисциплине Экономическая статистика

на тему Требования к качеству статистических данных национальной
статистической службы по материалам таможенных ввозов 2005-2015 гг.

Выполнил (а) студент (ка) 2 курса
21510 группы эб формы обучения
семестр 3

Давыд Александр Геннадьевич
(Ф.И.О. полностью)

Дав
(подпись)

Руководитель: К.Э.Н., доцент
(должность, учёная степень)

Петрова Ирина Евгеньевна
(Ф.И.О.)

Отметка о допуске (недопуске) к защите

допущено
« » 20 г.

Пет
(Подпись руководителя)

Рег. номер 1 от 05.12.16г.
(Дата)

ОГЛАВЛЕНИЕ

Введение	3
Глава 1. Теоретические аспекты проведения статистического анализа занятости населения	
1.1 Занятость: понятие, сущность, виды.....	5
1.2 Методика и основные показатели проведения статистического анализа занятости населения.....	15
Глава 2. Экономико-статистический анализ занятости населения Смоленской области за 2005-2015гг.	
2.1 Социально-экономическая характеристика Смоленской области.....	22
2.2 Структура, динамика и анализ распределения занятого населения Смоленской области по секторам экономики	28
Заключение	38
Список использованных источников	40
Приложение	42

ВВЕДЕНИЕ

Занятость населения является одним из значимых секторов социально-экономического развития общества, который отражает не только результаты функционирования всей экономической системы, но и объединяет в себе все экономические и социальные процессы. На рынке труда осуществляется купля-продажа рабочих услуг, оценивается ее значимость, а также происходит движение рабочей силы относительно рабочих мест. При этом главной задачей является обеспечение удовлетворенности работников от своей трудовой деятельности, а также наличие дохода, позволяющего достойно существовать работнику и членам его семьи.

Экономическая статистика выполняет задачи в сфере изучения текущих данных о занятости, безработице, экономически активном населении, а также структуре занятости по различным признакам. При этом к наиболее важным макроэкономическим показателям относят уровень занятости и безработицы.

Актуальность выбранной темы заключается в том, что информация о трудовых ресурсах нужна для оценки социально – экономического развития страны и отдельных ее регионов, для разработки новых законодательных актов, реализации различных управленческих решений органами власти в вопросах социальной политики.

Помимо этого информация о рынке труда играет существенную роль при проведении анализа конкурентоспособности различных отраслей экономики, а также при анализе качества жизни населения. Без анализа состояния трудового потенциала невозможно провести не одно исследование в целях прогнозирования развития экономики страны.

Объектом исследования выступает категория занятости населения. Предметом исследования является распределение занятого населения Смоленской области по секторам экономики.

Целью написания данной курсовой работы является изучение структуры распределения занятого населения Смоленской области по секторам экономики. Данная цель достигается путем решения следующих задач:

- изучить теоретические аспекты понятия занятость, а также показатели, характеризующие ее на рынке труда;
- проанализировать динамику изменения численности занятого населения;
- рассмотреть структуру распределения занятого населения Смоленской области по секторам экономики.

При анализе используется методика сравнения, детализации, обобщения, анализа графических моделей.

Информационными источниками курсовой работы являются: труды ученых – экономистов: Ефимова М.Р., Батракова, Л. Г., а также учебная литература и Интернет-ресурсы.

Курсовая работа состоит из введения, двух глав, заключения, списка использованных источников и приложений.

В первой главе рассмотрены теоретические аспекты анализа занятости населения. Изучены функции, элементы, виды и отличительные особенности данного понятия. Также рассмотрены показатели и основные методы проведения статистического анализа занятости населения.

Во второй главе работы выявлена динамика изменения занятости населения, а также проанализирована структура распределения работающего населения по секторам экономики

В заключение курсовой работы подведены итоги проведенного анализа, выявлены основные тенденции изменения занятости населения Смоленской области.

В качестве наглядного материала курсовая работа содержит рисунки, таблицы, графики.

ГЛАВА 1. ТЕОРЕТИЧЕСКИЕ АСПЕКТЫ ПРОВЕДЕНИЯ СТАТИСТИЧЕСКОГО АНАЛИЗА ЗАНЯТОСТИ НАСЕЛЕНИЯ

1.1 Занятость: понятие, сущность, виды

Занятость является важной социально – экономической проблемой всего населения. Данное понятие неразрывно связано с людьми, их трудовой деятельностью, а также с производством, распределением и потреблением материальных благ. Категория занятости представляет собой всеобщую экономическую категорию, которая присуща всем общественно-экономическим формациям. К основным показателям, отражающим политику государства в сфере труда, можно отнести именно характеристику занятости населения, а также использование трудового потенциала общества. Экономический интерес представляет и отношение государства к человеку как к главной производительной силе общества, и как к личности.

Выделяют теоретическую и практическую трактовки занятости. Теоретически занятость связана с удовлетворением личных и общественных потребностей в процессе выполнения своей деятельности гражданами. Данная общественно полезная деятельность приносит заработок или трудовой доход [6, с.124].

Практически занятость характеризует степень использования трудовых ресурсов общества, а также ситуацию на рынке труда. Данный вид занятости представляет собой соотношение между числом трудоспособного населения и числом занятых. Однако данные трактовки не в полной мере затрагивают глубинные процессы, свойственные занятости. Данной категории свойственен именно ярко выраженный социальный характер. Понятие занятость также оказывает непосредственное влияние и на самовыражение человека, так как через данную категорию реализуется потребность людей в доходах [8, с.247].

Помимо этого занятость определяет уровень жизни и благосостояния людей, а также создает необходимые предпосылки эффективного использования трудового потенциала населения. Занятыми являются граждане, относящиеся к следующим группам:

- работающие по трудовому договору – данные граждане выполняют работу за определенную плату на условиях полного или неполного рабочего времени. Помимо этого работники могут иметь иную оплачиваемую работу, включая сезонные, временные, но за исключением общественных работ;

- зарегистрированные как индивидуальные предприниматели;

- занятые фермерскими хозяйствами и реализующие продукцию по договорам;

- выполняющие работы по договорам оказания определенных видов услуг, сотрудничающие с индивидуальными предпринимателями;

- проходящие военную или гражданскую службу в органах внутренних дел, а также в различных учреждениях уголовно-исполнительной системы;

- осуществляющие обучение в общеобразовательных учреждениях, учреждениях начального профессионального, среднего профессионального и высшего профессионального образования, включая обучение по направлению государственной службы занятости населения;

- временно отсутствующие на рабочем месте по таким причинам как: нетрудоспособность вследствие болезни, отпуск, повышение квалификации, приостановки производства по различным причинам и т.д.;

- являющиеся учредителями организаций, за исключением общественных и религиозных организаций, благотворительных фондов, юридических ассоциаций и союзов [3, с.215].

Также необходимо определять статус занятости для экономически активного населения, в том числе включая и безработных. Обычно выделяют пять статусов.

1. Наемные работники - это лица, которые работают по заключенному письменному контракту (договору) либо по устному соглашению с

руководством предприятия об условиях трудовой деятельности, за которую они получают оговоренную при найме заработную плату.

2. Работающие на индивидуальной основе - лица, которые самостоятельно осуществляют деятельность, приносящую им доход, не использующие либо использующие наемных работников только на короткий срок.

3. Работодатели - лица, управляющие собственным предприятием либо уполномоченные управлять акционерным обществом, хозяйственным товариществом и т.п. Работодатель в праве полностью или частично делегировать свои функции любому наемному управляющему, оставляя за собой ответственность за благополучие предприятия.

4. Неоплачиваемые работники семейных предприятий - лица, которые работают без оплаты на семейном предприятии, владельцем которого является их родственник.

5. Лица, не поддающиеся классификации по статусу занятости, - это безработные, не занимавшиеся ранее трудовой деятельностью, приносившей им доход. Сюда относятся и лица, которых затруднительно отнести к тому или иному статусу занятости [10, с.198].

Переход России от экономики административно-командного типа к рыночным отношениям привело к необходимости проведения экономических реформ в сфере занятости. Опираясь на мировой опыт, были выработаны и закреплены в законодательных актах основные принципы занятости.

Первым принципом является добровольность труда, свободное распоряжение гражданами своими способностями к производительному и творческому труду [1, с.263].

Второй принцип – это ответственность государства за создание условий для реализации прав граждан на труд и свободно избранную занятость.

Третий принцип – учет и обеспечение долговременных национальных интересов.

Четвертый принцип – комплексный подход к решению проблем занятости – включает координацию усилий органов власти всех уровней, взаимодействие механизмов государственного регулирования и рыночного саморегулирования, использование финансовых возможностей бюджетов, внебюджетных фондов, средств предприятий, общественных объединений и граждан, достижение экономической и социальной эффективности от принимаемых программ [13, с.102].

Практические потребности учета населения приводят к необходимости выделения различных видов и форм занятости. Различают следующие виды занятости:

1. Полная занятость — это состояние, для которой характерно обеспечение работой всех нуждающихся в ней, и желающих работать, что соответствует наличию сбалансированности между спросом и предложением рабочей силы.

2. Продуктивная занятость — это занятость, которая отвечает интересам повышения эффективности производства, внедрения достижений научно-технического прогресса, роста производительности труда. По определению Международной организации труда (МОТ), продуктивная занятость — это занятость тех, чей продукт труда принимается и оплачивается обществом.

3. Свободно избранная занятость означает, что только владелец рабочей силы, то есть сам работник имеет право распоряжаться собственной способностью к труду. Данный принцип гарантирует свободу выбора каждого гражданина между занятостью и незанятостью, а также запрещает привлекать к труду насильно [12, с.305].

4. Рациональная занятость - это занятость, которая осуществляется посредством распределения населения по половозрастной, образовательной структуре. Рациональную занятость характеризует такой показатель как доля

продуктивно занятых в общей численности экономически активного населения.

5. Эффективная занятость на современном этапе развития общества связана с воспроизводством социально-экономических условий развития работников. Данный вид занятости предполагает занятие общественно-полезной деятельностью, которой под силу обеспечить достойный доход, здоровье, личностный, образовательный, профессиональный рост для каждого члена общества на основе роста общественной производительности труда.

6. Социально полезная занятость предполагает все количество трудоспособных людей, которые заняты в общественном производстве, на военной службе, а также количество населения обучающихся очно, ведущих домашнее хозяйство (ухаживающих за детьми, престарелыми, больными родственниками) [4, с.355].

Все занятое население также классифицируют и по различным формам занятости:

1. По способу участия в общественном труде выделяют:

- занятость по найму - представляет собой взаимоотношения между собственниками средств производства, то есть работодателями и работниками, продающими свои услуги труда в обмен на заработную плату;

- самостоятельную занятость – это занятость, основанная на личной инициативе, самостоятельности и ответственности людей, вступающих во взаимоотношения, с целью участия в общественно-полезном труде. Данный вид занятости направлен на получение трудового дохода и обуславливают самореализацию и самоутверждение личности. Однако для России самостоятельная занятость является относительно новой формой [5, с.410].

2. По режиму рабочего времени выделяют:

- занятость с режимом полного рабочего времени – данный вид занятости осуществляется в соответствии с регламентированной продолжительностью рабочей недели, которая составляет 40 часов;

- неполную (частичную) занятость.

3. По регулярности трудовой деятельности занятость подразделяют на:
постоянную – деятельность работника осуществляется регулярно и определенное число часов в неделю и месяц;

временную – данная занятость может быть с определенным сроком, установленным в договоре, и в виде командировок;

- сезонную – данная занятость предполагает, что деятельность работника осуществляется в течение определенного сезона;

- случайную – означает, что работа выполняется без заключения трудового договора и имеет непродолжительный характер [9, с.510].

4. По легитимности трудоустройства занятость подразделяется на:

- формальную – официально зарегистрированную в экономике;

- неформальную - официально не зарегистрированную в экономике. В данный вид занятости входит неформальный сектор экономики и отдельные его виды.

5. По условиям организации трудовых процессов занятость подразделяется на:

- стандартную – данный вид занятости предполагает постоянную работу наемного работника у конкретного работодателя в его производственном помещении;

- нестандартную – данный вид занятости имеет определенную специфику организации трудового процесса, то есть занятость выходит за некоторые рамки и включает следующие формы:

- занятость с нестандартными режимами рабочего времени, то есть гибкий график;

- занятость с нестандартными рабочими местами и организацией труда, то есть работники по вызовам, вахтово-экспедиционная занятость;

- занятость по нестандартным организационным формам, то есть временные работники или совместительство [2, с. 98].

Наглядно данная классификация представлена на рисунке 1.

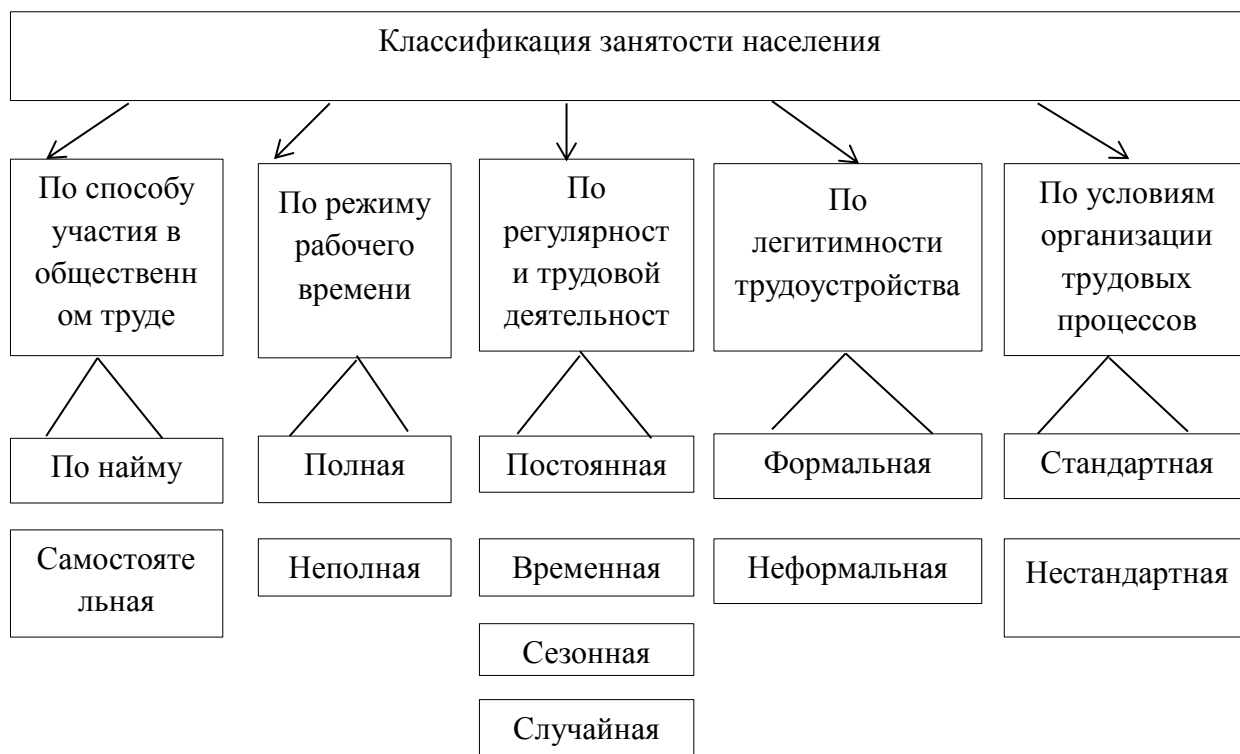


Рис. 1. Классификация занятости населения

Рисунок 1 наглядно показывает, что занятость может быть проклассифицирована по различным признакам.

Для регулирования процессов, которые происходят в сфере занятости и на рынке труда, важное значение имеют следующие характеристики занятости:

- численность и структура занятых;
- занятость по отраслям;
- секторам экономики;
- профессиям;
- полу;
- возрасту;
- образованию;
- видам деятельности.

Существование большого количества многообразных внутренних форм рабочей силы приводит к тому, что рынок труда нуждается в

квалифицированном регулировании. Создание именно такой системы регулирования является одной из важнейших задач занятости [7, с.362].

Государство играет большую роль в обеспечении занятости. Выделяют четыре основных направления государственного регулирования рынка труда:

- стимулирование роста занятости и увеличению числа рабочих мест в государственном секторе посредством проведения определенных программ;
- подготовка и переподготовка рабочих кадров;
- содействие найму работников посредством создания бирж труда;
- социальное страхование безработицы, а именно выплата средств по безработице.

Государственное регулирование рынка труда преследует следующие цели:

- обеспечение полной занятости, то есть ситуация когда сохраняется естественный уровень безработицы и отсутствует циклическая безработица;
- создание «гибкого рынка труда», то есть рынка, который быстро реагирует на постоянно изменяющиеся внутренние и внешние условия развития экономики, сохраняя при этом управляемость и стабильность. Характерной чертой рынка гибкого труда является то, что работники осуществляют свою деятельность неполный рабочий день, имеют временную занятость, сменяемость рабочих мест и т.д. На таком рынке труда не сложно найти место каждому желающему в соответствие с его потребностями.

Государственная политика занятости населения — представляет собой систему мер прямого государственного и косвенного воздействия на трудовую сферу (рынок труда) с целью достижения поставленных целей.

Государственная политика занятости включает в себя множество уровней: макроуровень, региональный уровень, местный уровень [14, с.92].

Кардинальные задачи политики занятости решаются на макроуровне, когда высшие органы государственной законодательной и исполнительной власти осуществляют:

- согласование целей и приоритетов политики занятости с экономической, социальной, демографической и миграционной политикой;
- согласование системы целей и приоритетов политики занятости с финансово-кредитной, структурной, инвестиционной, внешнеэкономической политикой;
- выработку политики трудоустройства и социальной поддержки незанятого населения (пособия по безработице).

Перечисленные выше направления учитываются и на региональном уровне, однако полномочия региональных органов власти несколько сужены. Например, демографическая политика осуществляется властями федерального уровня [11, с.164].

Региональные власти, как правило, в число приоритетных направлений включают содействие занятости и тем самым осуществляют социальную политику. Также на региональном уровне в интересах политики занятости осуществляются программы жилищного, транспортного и производственного строительства и другие.

Решение проблем трудоустройства на региональном уровне осуществляется следующим образом:

- развитие системы подготовки и переподготовки кадров (в первую очередь временно незанятого);
- совершенствование информационного обеспечения (включая компьютеризацию);
- обеспечение центров занятости приспособленными помещениями и подготовленными кадрами;

Государственная политика занятости населения — это политика государственного прямого и косвенного воздействия на рынок труда с целью достижения поставленных целей и задач [15, с.52].

Государственная политика занятости включает в себя федеральный, региональный и местный уровни.

На федеральном уровне решаются кардинальные задачи политики занятости, а именно осуществляется:

- согласование целей и приоритетов развития политики занятости с экономической, социальной, демографической и миграционной политикой;
- согласование системы целей и приоритетов политики занятости с финансово-кредитной, структурной, инвестиционной, внешнеэкономической политикой;
- выработка политики трудоустройства и социальной поддержки безработного населения, путем установления пособия по безработице.

Перечисленные выше направления реализуются и на региональном уровне, однако полномочия региональных органов власти несколько сужены. Именно поэтому демографическая политика осуществляется на федеральном уровне [7, с.432].

Региональные власти в число приоритетных направлений включают социальную политику, которая направлена на содействие занятости. Также на региональном уровне осуществляются программы жилищного, транспортного и производственного строительства и другие.

Решение проблем трудоустройства на региональном уровне осуществляется следующим образом:

- развивается система переподготовки населения в первую очередь безработного;
- совершенствуется информационное обеспечение;
- создаются специализированные центры занятости;
- осуществляется всевозможная целевая поддержка рабочих мест с целью предотвращения массовых увольнений;
- повышается эффективность социальной поддержки безработных;
- осуществляется поддержка на рынке труда беженцев, переселенцев, граждан с ограниченной трудоспособностью, длительно безработных, женщин, молодежи и подростков и других социально незащищенных групп населения;

- организуются общественные и временные работы [2, с.276].

Вся практическая работа по трудоустройству, выплата пособий, обучению осуществляется на местном уровне.

Таким образом, Правительство любой страны стремится поддерживать определенный уровень занятости в экономике. Безусловно, принимаемые меры зависят от национальных особенностей каждого государства.

1.2 Методика и основные показатели проведения статистического анализа занятости населения

Изучение занятости сопровождается использованием различных методов общей теории статистики. Выделяют следующие статистические методы: статистическая сводка и группировка, обобщение статистических показателей, методы анализа рядов динамики, индексный, балансовый, табличный, графический и другие.

Любой статистический анализ начинается с использования метода наблюдения. С помощью наблюдения осуществляется сбор информации в целом о ситуации занятости, также метод позволяет в определенные сроки получить необходимую информацию по заранее разработанной программе. Для получения необходимой информации используются все виды сплошного и не сплошного наблюдения. На выбор необходимого метода наблюдения оказывает влияние множество факторов, таких как цели исследования, программы исследования, наличия материальных, финансовых и трудовых ресурсов [4, с.294].

Следующим этапом после получения информации является ее контроль. Статистика занятости и безработицы использует следующие виды контроля:

- синтаксический контроль - проверяет полноту охвата объектов наблюдения;

- арифметический контроль – показывает количественную взаимосвязь показателей;

- логический контроль - базируется не на количественных, а на качественных взаимосвязях.

После проведения контроля полученной статистической информации осуществляется ее сводка и группировка [12, с.238].

Статистическая сводка заключается в организованной обработке материалов наблюдения, также она включает в себя систематизацию, группировку данных, составление таблиц, подсчет групповых и общих итогов, расчет производных показателей (средних, относительных величин).

Сводка называется простой в случае, если производится только подсчет общих итогов по изучаемой совокупности единиц наблюдения.

При осуществлении сводки отдельные единицы совокупности объединяются в группы при помощи метода группировок.

Статистическая группировка предполагает образование однородных групп по принципу расчленения совокупности на части или наоборот объединения изучаемых единиц в частные совокупности по определенным признакам.

Первичный статистический материал формируется именно при помощи метода статистических группировок. С помощью группировки рассчитываются сводные показатели по группам, производится их сравнение, осуществляется анализ причин различий между группами, изучается взаимосвязь между признаками. Изучение структуры производится при помощи расчета сводных показателей в целом по совокупности [8, с.340].

В статистике также существует индексный метод. Он применяется для характеристики явлений и процессов на рынке труда. С его помощью также осуществляется изучение динамики показателей занятости и производится индексный факторный анализ, который дает возможность определить количественное влияние факторного признака на показатель результата.

Помимо индексного метода, с целью выявления основных тенденций изменения явлений и процессов, происходящих в сфере занятости населения, статистика применяет метод анализа динамических рядов. Исходным материалом для выявления тренда служат тенденции в динамике развития различных показателей трудовых ресурсов.

Балансовый метод занимает особое место в статистическом изучении ситуации занятости населения, так как он дает возможность получить промежуточные показатели в период между единовременными обследованиями. Также данный метод характеризует наличие, движение и использование трудового потенциала, в том числе, баланс занятого населения и его использование по отраслям и секторам экономики. Балансовый метод увязывает наличие трудоспособного населения с его использованием и определяет избыток или недостаток рабочей силы в экономике [11, с.148].

После обработки и анализа статистической информации результаты представляются обычно в виде статистических таблиц и графиков. Существуют основные принципы построения таблиц и графиков, которые предопределены общей теорией статистики. Данные принципы используются при изложении промежуточных и окончательных итогов анализа показателей трудовых ресурсов [3, с.315].

Количественно занятость характеризуется показателем уровня занятости. Он может рассчитываться двумя способами:

1. Доля занятых в общей численности населения (1):

$$Y_3 = \frac{Ч_3}{Ч_н} \quad (1)$$

где $Ч_3$ – численность занятых;

$Ч_н$ – общая численность населения.

2. Доля занятых в экономически-активном населении (2):

$$Y_3 = \frac{Ч_3}{(Ч_3 + Ч_6)}, \quad (2)$$

где $Ч_3$ – численность занятых;

$Ч_6$ – численность безработных.

В международной статистике исходным показателем для анализа занятости является уровень экономической активности населения, представленный в формуле (3). Данный показатель определяет численность экономически-активного населения в общей численности населения:

$$У_{эа} = (Ч_3 + Ч_6) / Ч_н \quad (3)$$

где $Ч_3$ – численность занятых;

$Ч_6$ – численность безработных;

$Ч_н$ – общая численность населения.

Также в статистике занятости осуществляется анализ темпов роста показателей (ТР), который рассчитывается с помощью формулы (4):

$$Т_p = ТР_n / ТР_o * 100\% \quad (4)$$

где ТР – темпы роста;

$ТР_n$ – темпы роста фактические;

$ТР_o$ – темпы роста базисные.

В свою очередь темп прироста ($Т_{пр}$) рассчитывается с помощью формулы (5):

$$Т_{пр} = Т_p - 100\% \quad (5)$$

где $Т_{пр}$ – темпы прироста;

$Т_p$ – темпы роста.

В статистике также с целью учета населения выделяют определенную структуру занятости, которая предполагает распределение активной части трудовых ресурсов по сферам и отраслям экономики, по полу и возрасту, уровню образования [6, с.127].

Занятость, как экономическая категория, имеет неразрывную связь с различными секторами экономики.

Экономический сектор – это совокупность хозяйствующих субъектов, имеющих сходные цели, функции, источники финансирования и соответственно сходное экономическое поведение. На основании этих общих черт можно и провести сегментацию секторов экономики для теоретических и практических целей [9, с.521].

Выделяют следующие сектора экономики:

- по принадлежности собственности: частный и государственный сектора;
- по характеру экономической деятельности: финансовый сектор, реальный, непроемственный.

Государственный экономический сектор экономики представляет собой совокупность субъектов хозяйствования, которые принадлежат государству частично или полностью, и управляются государственными органами или назначенными им руководителями. Данный сектор включает в себя все ресурсы экономики, которые принадлежат государству, а также государственный бюджет, производственные предприятия с государственной формой собственности, здравоохранение, образование, оборона и т.д.

Основой данного сектора выступает совокупность государственных предприятий, которые, не смотря на их сферу деятельности, можно объединить в следующие группы:

- самостоятельные предприятие, функционирующие при помощи использования публичного права (железные дороги, государственные корпорации и холдинги, почта);
- юридически самостоятельные предприятия, осуществляют деятельность посредством использования частного права (различные формы акционерных обществ);
- несамостоятельные публично-правовые предприятия (тюремные учреждения, учреждения дошкольного образования) [15, с.47].

Частный сектор экономики – это сегмент экономики страны, который не является подконтрольным государству. К основным постулатам частного сектора, при развитой рыночной экономике, стали: частная собственность, различные рыночные регуляторы. Частный сектор неоднороден и может взаимодействовать, как с государственными, так и с негосударственными секторами. Именно поэтому в условиях смешанной экономики он выходит на первое место. Частный сектор включает в себя различные по типу хозяйства фирмы, например по размеру: крупные, малые и средние. По видам частный сектор делится на финансовый, корпоративный и наиболее мелкий – индивидуальный [5, с.369].

В Российской Федерации на частный сектор приходится большая часть предприятий, как правило, это различные акционерные общества. Важнейшая часть частного сектора, такая как малое предпринимательство не получила должного развития в России. Это обусловлено особенностями развития экономики России. Также наиболее многочисленным сегментом данного сектора экономики - являются домашние хозяйства.

Финансовый сектор экономики представляет собой сферу экономики, связанную с долгосрочным, среднесрочным и краткосрочным заимствованием и кредитованием. В сектор финансов входят: центральный банк, банки, небанковские финансовые организации, страховые компании и фондовые биржи, пенсионные фонды [14, с.96].

Отличительная особенность финансового сектора заключается в том, что данный сектор занимает в экономике место посредника при перемещении ресурсов между всеми остальными секторами. Финансовый сектор также выполняет функции кассового центра и обеспечивает возможность доступа заемщиков ко всем финансовым ресурсам, при помощи различных финансовых инструментов.

Именно с помощью создания сильной законодательной и нормативной базы и контроля над ее выполнением, государство осуществляет воздействие на финансовый сектор. При правильном развитии экономики, увеличивается

число финансовых инструментов, взаимосвязь и структурность финансовых институтов, и территориальное распространение финансовых рынков. В таких условиях сектор финансов углубляется, укрепляется и расширяется.

Реальный сектор экономики представляет собой систему экономических отраслей, которые производят нематериальные и материальные товары и услуги, то есть данный сектор включает не только производство, но и сферу предоставления услуг, науку, торговлю, за исключением, финансовых и кредитных услуг - относящихся к сектору финансов. Законодательно, данный термин четко не определен. В реальный сектор экономики входят все циклы, а именно: производство и распределение, реализация и потребление всех произведенных товаров и услуг. Реальный сектор является индикатором, который определяет уровень и специализацию развития экономики любой страны [1, с.258].

Непроизводственный сектор экономики представляет собой совокупность секторов экономики, труд работников которых направлен, непосредственно на гражданина и социальные условия его окружения.

Данный сектор включает: жилищно-коммунальные хозяйства, бытовое обслуживание населения страны, общественный пассажирский транспорт, связь (обслуживающая непроизводственные организации и население), здравоохранение и физическая культура, а также социальное обеспечение населения, образование, искусство и культурные программы, деятельность общественных организаций [10, с.162].

Таким образом, в экономике существует множество секторов экономики, по которым распределяется все занятое население.

ГЛАВА 2. ЭКОНОМИКО-СТАТИСТИЧЕСКИЙ АНАЛИЗ ЗАНЯТОСТИ НАСЕЛЕНИЯ СМОЛЕНСКОЙ ОБЛАСТИ ЗА 2005-2015ГГ.

2.1 Социально-экономическая характеристика Смоленской области

Смоленская область в окончательном виде сформировалась 27 сентября 1937 года. Ее площадь составляет 49800 кв. км. Протяженность области с запада на восток 280 км, с севера на юг – 250 км.

После распада СССР Смоленская область стала одним из западных приграничных регионов России, который граничит с союзной республикой Беларусь. Граница между Россией и Беларусью в договорно-правовом отношении не оформлена. Российско-белорусская граница имеет статус внутренней границы союзного государства, так как между государствами заключен таможенный и экономический союз.

С 2006 года территория области включает 350 муниципальных образований, из них: 2 городских округа (Смоленск, Десногорск), 25 муниципальных районов (Велижский, Вяземский, Гагаринский, Глинковский, Демидовский, Дорогобужский, Духовщинский, Ельнинский, Ершичский, Кардымовский, Краснинский, Монастырщинский, Новодугинский, Починковский, Рославльский, Руднянский, Сафоновский, Смоленский, Сычевский, Темкинский, Угранский, Хиславичский, Холм-Жирковский, Шумячский, Ярцевский), 25 городских поселений, 298 сельских поселений.

Через территорию Смоленской области проходят важные транспортные коммуникации, автомобильные и железные дороги. По данным коммуникациям осуществляется связь центрального региона страны с Северо-Западным, Черноземным и Южным экономическими районами России, а также с Белоруссией, Прибалтикой и странами Западной Европы.

Регулярное авиационное сообщение, а также система морского и речного транспорта на территории Смоленской области отсутствует.

Состояние рынка труда Смоленской области находится в прямой зависимости от социально-экономического положения региона. Ниже в таблице 1 представлены основные показатели, характеризующие экономическое положение Смоленской области [16].

Таблица 1

Анализ основных социально-экономических показателей Смоленской области, млн.руб. *

Года	ВРП, млрд. руб.	Отклонения, млрд. руб.	Динамика, %	Профицит бюджета, млн.руб	Дефицит бюджета, млн.руб	Отклонения, млн.руб.	Динамика, %
2005	65,5	-	-	391,5	-	-	-
2006	79,0	13,5	120,6	212,1	-	-179,4	54,2
2007	95,7	16,7	121,1	164,9	-	-47,2	77,7
2008	121,6	25,9	127,1	-	1386,0	-	-
2009	125,3	3,7	103,0	-	1622,9	236,9	117,1
2010	154,7	29,4	123,5	-	3396,4	1773,5	209,3
2011	180,8	26,1	116,9	-	4586,2	1189,8	135,0
2012	201,8	21,0	111,6	-	2646,5	-1939,7	57,7
2013	225,6	23,8	111,8	-	7245,6	4599,1	273,8
2014	234,7	9,1	104,0	-	3767,3	-3478,3	52,0
2015	247,3	12,6	105,4	-	6690,0	2922,7	177,6

*Российский статистический ежегодник. Режим доступа: <http://www.gks.ru> (дата обращения 27.11.2016).

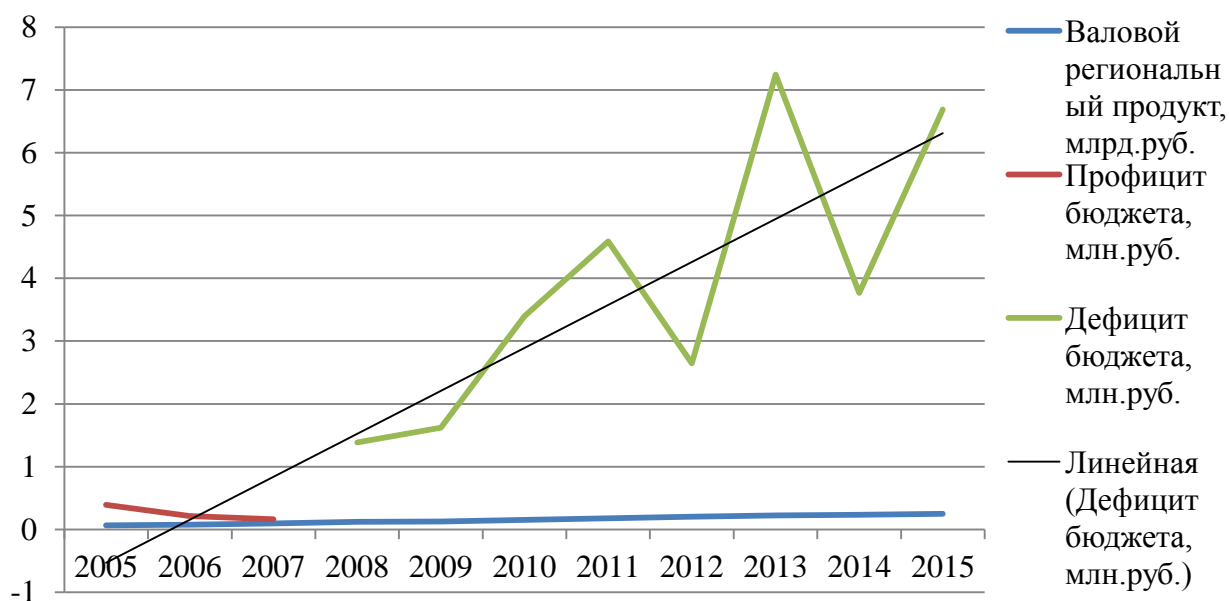
Валовой региональный продукт (ВРП) — показатель, измеряющий валовую добавленную стоимость, исчисляемый путём исключения из суммарной валовой продукции объёмов её промежуточного потребления.

Таблица 1 показывает, что ВРП в 2005 году составил 65,5 млрд.руб. и с 2006 года наблюдается стабильное увеличение данного показателя на 13,5

млрд.руб. в 2006 году и на 16,7 млрд.руб. в 2007 году. В 2008 году темпы данного роста увеличиваются на 27,1% и показатель составил 121,6 млрд.руб. В 2009 году темпы увеличения замедляются и прирост составил лишь 3%. Однако, в 2010 году видно резкое увеличение ВРП на 29,4 млрд.руб. С 2011 года темпы роста находятся примерно на одинаковом уровне. В 2012 году наблюдается увеличение на 21,0 млрд.руб., в 2013 году на 23,8 млрд.руб. Однако, после стабильного увеличения в 2014 году видно резкое снижение роста показателя ВРП, увеличение составило лишь 9,1 млрд.руб., прирост 4%. В 2015 году также происходит увеличение показателя на 12,6 млрд.руб., динамика составила 105,4%. Таким образом, на протяжении 10 лет наблюдается увеличение Валового регионального продукта по Смоленской области и это является положительным моментом для региона.

Не смотря на достаточно стабильное увеличение ВРП ситуация с дефицитом и профицитом в регионе является не стабильной. С 2005 года по 2007 год в регионе виден профицит бюджета. Однако, в 2006 году данный показатель уменьшается на 179,4 млн.руб., в 2007 году темпы снижения замедляются и показатель уменьшается лишь на 47,2 млн.руб. В 2008 году ситуация в регионе меняется в противоположную сторону и у бюджета появляется значительный дефицит. В 2009 году он увеличивается на 236,9 млн.руб., а в 2010 году наблюдается увеличение показателя в 2 раза, рост динамики составил 109,3%. В 2011 году также видно увеличение дефицита бюджета на 1189,8 млн.руб., прирост 35%. В 2012 году происходит резкое снижение дефицита на 1939,7 млн.руб., это является положительным моментом для региона. Однако, в 2013 году происходит резкое увеличение дефицита бюджета на 4599,1 млн.руб., прирост 173,8%. В 2014 году снова происходит резкое снижение дефицита на 3478,3 млн.руб., а в 2015 году дефицит подвергается значительному росту на 2922,7 млн.руб., динамика 177,6%.

Наглядно данные изменения представлены на рисунке 2.



Источник: Российский статистический ежегодник. Режим доступа: <http://www.gks.ru> (дата обращения 27.11.2016).

Рис. 2. Динамика основных социально-экономических показателей Смоленской области

Рисунок 2 показывает, что Валовой региональный продукт Смоленской области на протяжении 10 лет подвергается стабильному увеличению. Однако, в отношении бюджета наблюдается другая ситуация. До 2007 года наблюдался профицит бюджета, а уже с 2008 года виден стабильный дефицит бюджета Смоленской области, который растет быстрыми темпами. Лишь в 2012 и 2014 годах видно небольшое снижение дефицита бюджета, что является положительным моментом для данных периодов.

Для более детального анализа социально-экономического положения Смоленской области помимо изучения финансовых показателей региона необходимо обратить внимание и на социальную сферу. Ниже в таблице 2 представлен общий анализ основных социальных показателей Смоленской области [16].

Анализ основных социально-экономических показателей Смоленской области, тыс.чел. *

Года	Численность населения, тыс.чел.	Отклонения, тыс.чел.	Динамика, %	Доходы населения, руб.	Отклонения, руб.	Динамика, %
2005	1032,3	-	-	5482,7	-	-
2006	1025,4	-6,9	99,3	6723,0	1240,3	122,6
2007	1017,9	-7,5	99,3	8228,0	1505,0	122,4
2008	1009,0	-8,9	99,1	11222,5	2994,5	136,4
2009	1000,7	-8,3	99,2	12616,0	1393,5	112,4
2010	993,0	-7,7	99,2	14546,0	1930,0	115,3
2011	982,9	-10,1	99,0	15969,1	1423,1	109,8
2012	980,5	-2,4	99,8	18250,4	2281,3	114,3
2013	975,2	-5,3	99,5	19982,1	1731,7	109,5
2014	967,9	-7,3	99,3	21788,0	1805,9	109,0
2015	964,8	-3,1	99,7	24068,0	2280,0	110,5

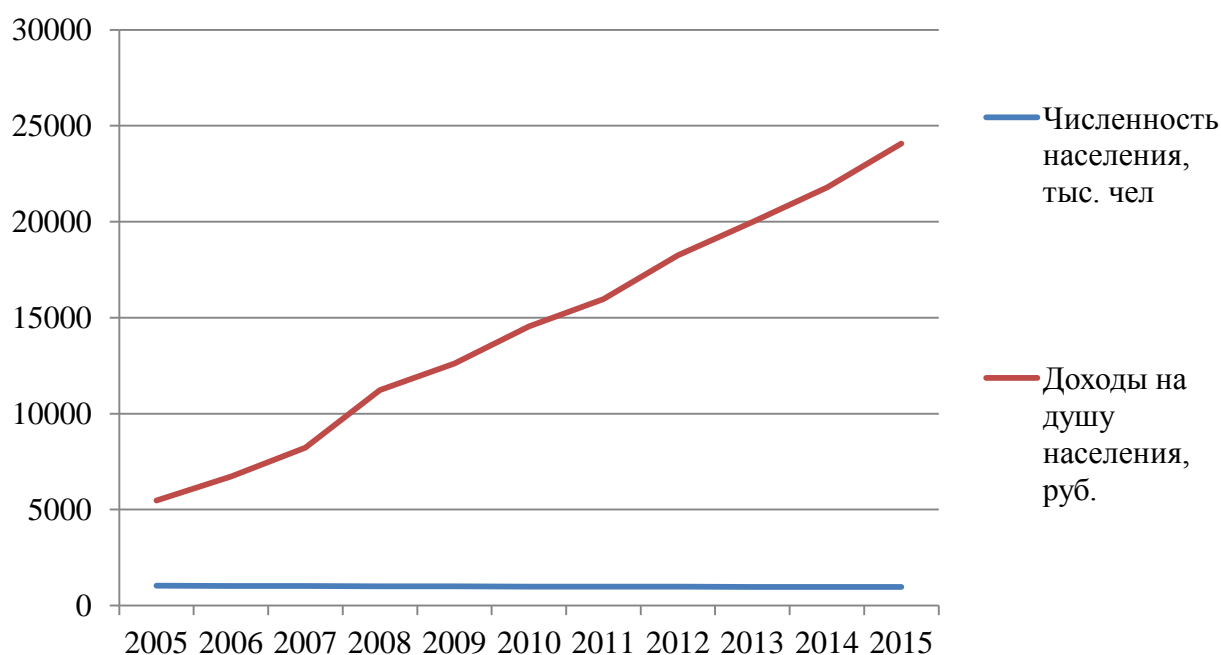
*Российский статистический ежегодник. Режим доступа: <http://www.gks.ru> (дата обращения 27.11.2016).

Таблица 2 показывает, что ситуация с численностью населения в Смоленской области не стабильна. В 2005 году численность составляла 1032,3 тыс.чел. и с каждым годом она уменьшается. В 2006 году показатель уменьшился на 6,9 тыс.чел., в 2007 году на 7,5 тыс.чел. Дальнейшее изменение находится на примерно одинаковом уровне. Лишь в 2011 году видно резкое уменьшение показателя на 10,1 тыс.чел. Однако, после этого начиная с 2012 года и вплоть до 2015 года наблюдается уменьшение темпов сокращения численности населения Смоленской области. Это является положительным моментом для региона.

Неразрывно с показателем численности населения связаны доходы, приходящиеся на душу населения. В 2005 году доходы составили 5482,7 руб.,

в 2006 году показатель увеличивается на 1240,3 руб., прирост 22,6%. В 2007 году также видно увеличение на 1505,0 руб. В 2008 году происходит значительный рост доходов на 2994,5 руб., прирост 36,4%. В 2009 году темпы роста показателя замедляются и доходы увеличиваются лишь на 1393,5 руб. Затем с 2010 года происходит стабильное увеличение показателя на 1423,1 руб. в 2011 году, затем 2281,3 руб. в 2012 году. С 2013 года и вплоть до 2015 года увеличение доходов населения находится примерно на уровне 10%.

Наглядно данные изменения представлены на рисунке 3.



Источник: Российский статистический ежегодник. Режим доступа: <http://www.gks.ru> (дата обращения 27.11.2016).

Рис. 3. Динамика основных социально-экономических показателей Смоленской области

Рисунок 3 показывает, что численность населения Смоленской области на протяжении десяти лет не подвергается значительным изменениям. Показатель небольшими, но стабильными темпами уменьшается, это является негативным моментом для региона. Однако, при этом видно, что

доходы населения в регионе достаточно динамично и стабильно увеличиваются.

Таким образом, проанализировав основные социально-экономические показатели, можно сделать вывод о том, что в регионе наблюдается стабильное увеличение ВРП и доходов населения, однако на протяжении десяти лет виден дефицит бюджета региона. Это является отрицательным моментом развития, так как данный дефицит в любой момент может сказаться на благополучии региона.

2.2 Структура, динамика и анализ распределения занятого населения Смоленской области по секторам экономики

Рынок труда включает в себя совокупный спрос и предложение рабочей силы. За счет взаимодействия этих двух компонентов осуществляется размещение рабочих мест экономически активного населения по сферам хозяйственной деятельности, а именно, в отраслевом, территориальном, демографическом и профессионально - квалификационных разрезах.

Важнейшей макроэкономической характеристикой современного общества выступают именно показатели занятости населения. Они также являются и характеристикой его социального состояния. Рынок труда включает в себя систему различных общественных отношений, которые отражают уровень развития и достигнутый на данный период баланс интересов между различными силами, присутствующими на рынке труда (предприниматели, трудящиеся и государство). Региональное управление занятостью позволяет учитывать многие особенности и перспективы развития регионов и тем самым разрабатывать конкретные и целенаправленные мероприятия. Именно поэтому необходимо детальное изучение показателей занятости региона. Ниже в таблице 3 более детально

представлена динамика изменения занятости населения Смоленской области[17].

Таблица 3

**Анализ динамики изменения занятого населения Смоленской области,
тыс.чел. ***

Года	Численность экономически активного населения, тыс.чел.	Отклонения, тыс.чел.	Занятые в экономике, тыс.чел	Отклонения, тыс.чел.	Динамика, %	Уровень занятости, %
2005	540,0	-	499,0	-	-	92,4
2006	529,0	-11,0	486,0	-13,0	97,4	91,9
2007	532,0	3,0	498,0	12,0	102,5	93,6
2008	531,0	-1,0	494,0	-4,0	99,2	93,0
2009	561,0	30,0	517,0	23,0	104,7	92,2
2010	549,0	-12,0	508,0	-9,0	98,3	92,5
2011	547,0	-2,0	506,0	-2,0	99,6	92,5
2012	546,0	-1,0	515,0	9,0	101,8	94,3
2013	539,0	-7,0	511,0	-4,0	99,2	94,8
2014	528,0	-11,0	501,0	-10,0	98,0	94,9
2015	530,0	2,0	497,0	-4,0	99,2	93,8

*Российский статистический ежегодник. Режим доступа: <http://www.gks.ru> (дата обращения 27.11.2016).

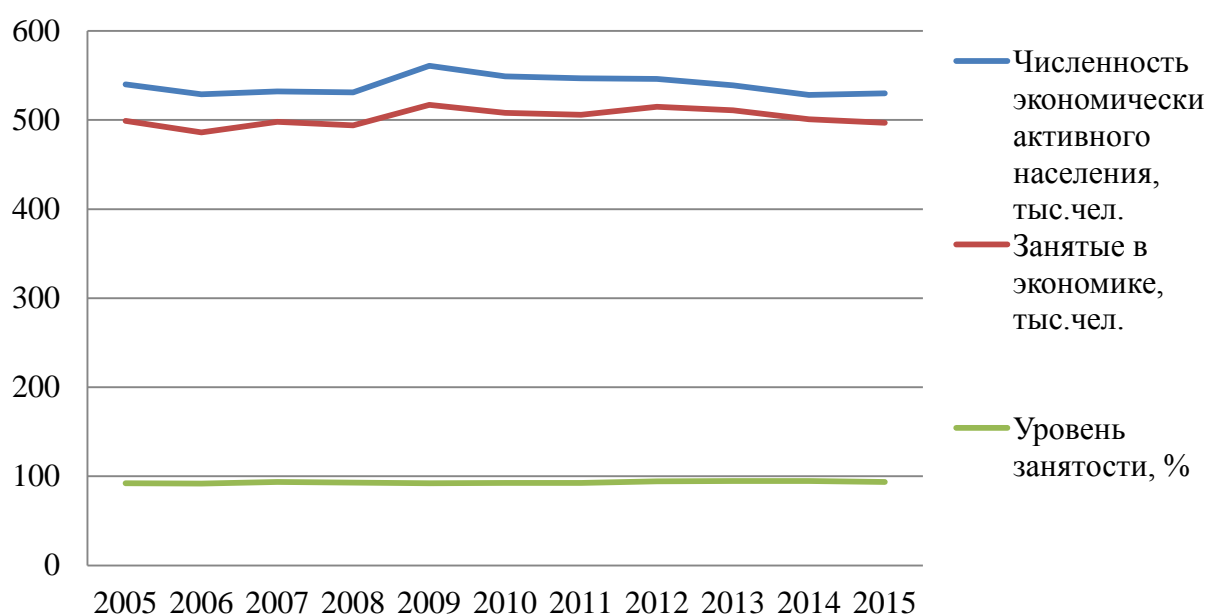
Таблица 3 показывает, что численность экономически активного населения в 2005 году составило 540,0 тыс.чел., затем в 2006 году наблюдается снижение на 11 тыс.чел. В 2007 и 2008 годах наблюдаются незначительные изменения показателя, однако в 2009 видно значительное увеличение показателя на 30,0 тыс.чел. После данного увеличения численность экономически активного населения падает вплоть до 2014 года. Наибольшее уменьшение приходится на 2010 год - 12,0 тыс.чел. и на 2014 год – 11,0 тыс.чел. В 2015 году происходит незначительное увеличение показателя на 2,0 тыс.чел.

Количество занятого же населения в 2005 году составило 499,0 тыс.чел. В 2006 году показатель сначала уменьшается на 13,0 тыс.чел., а затем

увеличивается в 2007 году на 12,0 тыс.чел. Затем после незначительного уменьшения показателя в 2008 году на 4,0 тыс.чел., количество занятых заметно увеличивается в 2009 году на 23,0 тыс.чел. Начиная с 2010 года показатель постепенно уменьшается, лишь в 2012 году видно увеличение численности на 9,0 тыс.руб. Это является негативным моментом, так как на протяжении почти пяти лет динамика находится на уровне 99,0%.

Уровень занятости населения в 2005 году составил 92,4%, затем в 2006 году происходит незначительное снижение и уровень составил 91,9%. С 2007 года по 2008 год занятость находится на уровне 93,0%, затем вплоть до 2011 года на уровне 92,5%. Затем после стабильного значения уровня занятости 94,0% до 2014 года, происходит в 2015 году его снижение до 93,8%. Это является негативным моментом для региона.

Наглядно данные изменения представлены на рисунке 4.



Источник: Российский статистический ежегодник. Режим доступа: <http://www.gks.ru> (дата обращения 27.11.2016).

Рис. 4. Динамика изменения занятого населения Смоленской области

Рисунок 4 показывает, что численность экономически активного населения и количество занятого населения изменяются плавно. Лишь в 2008

году наблюдается небольшой спад, и затем резкий подъем значения показателей в 2009 году. Однако, к 2015 году показатели постепенно уменьшаются и достигают уровня 2005 года. Уровень занятости на протяжении периода колеблется незначительно.

Для более детального анализа занятости населения изучения общей динамики и уровня недостаточно, необходимо рассмотреть структуру распределения занятого населения по отраслям деятельности. Ниже в таблице 4 представлены основные сектора экономики, по которым распределяется занятое население [17].

Таблица 4

Анализ распределения занятого населения Смоленской области по основным секторам экономики, тыс.чел. *

Показатели	Сельское хозяйство	Образование и здравоохранение	Обрабатывающие производства	Строительство	Торговля	Прочие сектора
2005	61,1	83,6	97,9	40,8	62,8	108,5
2006	54,0	84,2	96,5	40,2	63,5	109,6
2007	55,2	84,9	96,0	39,8	64,1	111,1
2008	55,9	85,2	93,1	39,5	64,8	110,9
2009	54,7	84,9	93,4	39,4	67,3	118,4
2010	58,4	84,0	94,5	42,4	73,9	117,8
2011	57,0	83,6	93,9	42,2	74,5	120,6
2012	56,0	81,5	90,7	42,4	75,7	120,3
2013	55,9	79,6	90,1	41,3	75,6	121,3
2014	55,9	78,5	87,9	41,5	74,1	120,5
2015	56,9	77,8	86,5	41,2	73,8	121,3
Отклонения за период	-4,8	-5,8	-11,4	0,4	11,0	12,8
Динамика за период, %	92,1	93,1	88,4	101,0	117,5	111,8

*Российский статистический ежегодник. Режим доступа: <http://www.gks.ru> (дата обращения 27.11.2016).

Таблица 4 показывает, что наибольшая занятость приходится на обрабатывающие производства и на образование и здравоохранение.

Занятость в отрасли добывающего производства с 2005 по 2011 года находилась на уровне 95,0 тыс.чел., однако к 2015 году видна тенденция уменьшения показателя до 86,5 тыс.чел., динамика за период составила 88,4%.

Показатель численности занятого населения в здравоохранении и образовании в 2005 году составил 83,6 тыс.чел. До 2011 года показатель колеблется в пределах 85,0 тыс.чел. Однако с 2012 года видна тенденция постоянного снижения численности занятого населения в данной отрасли, это является негативным моментом для региона, так как данная сфера очень важна. Динамика за период составила 93,1%.

Также значительная занятость приходится на сельское хозяйство и торговлю. В 2005 году занятость в сельском хозяйстве составляла 61,1 тыс.чел. В 2006 году происходит резкое уменьшение показателя и он остается в таком значении до 2009 года. В 2010 году показатель увеличивается и составляет 58,4 тыс.чел. и затем вплоть до 2015 года численность изменяется незначительно.

В сфере торговли численность занятого населения в 2005 году составила 62,8 тыс.чел. Затем до 2013 года видна тенденция стабильного увеличения показателя. Лишь в 2014 и 2015 годах происходит незначительное снижение численности.

Достаточно большая численность занятого населения приходится и на отрасль строительства и транспорта. В 2005 году численность в сфере строительства составила 40,8 тыс.чел. С 2006 года по 2010 год показатель подвергается незначительным колебаниям. В 2011 году численность составила 42,2 тыс.чел., однако к 2015 году значение показателя снизилось до 41,2 тыс.чел. Динамика за весь период составила 101%.

В сфере транспорта и связи численность занятого населения в 2005 году составила 35,0 тыс.чел. С 2006 года по 2009 год видна тенденция роста численности занятых. К 2011 году показатель незначительно снижается, а

затем снова до 2015 года подвергается увеличению. Отклонения за весь период составило 3,9 тыс. чел.

Помимо основных секторов экономики существуют и прочие, численность занятых в которых незначительна. Структура распределения занятого населения по прочим секторам представлена в Приложение А.

Приложение А показывает, что незначительная занятость населения в структуре прочих секторов приходится на отрасли финансовой деятельности, государственного управления и прочих социальных услуг.

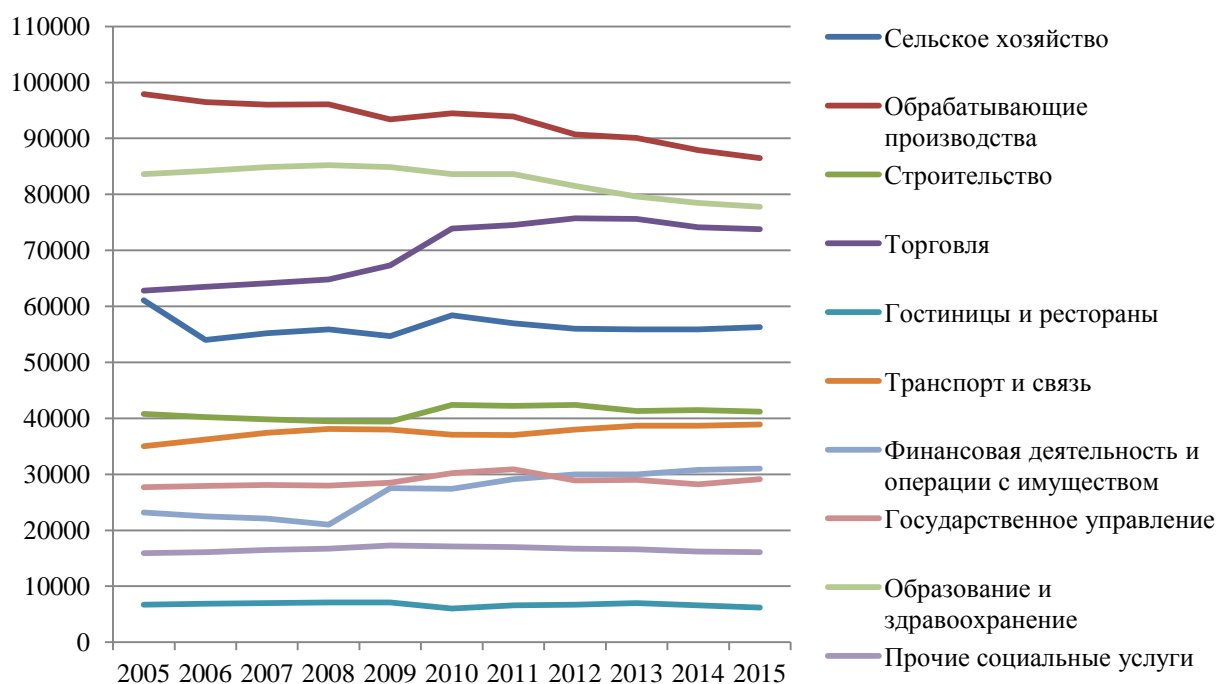
В сфере государственного управления численность занятого населения в 2005 году составила 27,7 тыс.чел., затем показатель динамично увеличивается до 2011 года. С 2015 году численность незначительно изменяется то в сторону уменьшения, то в сторону увеличения. Динамика за период составила 105,1%.

В сфере финансовой деятельности численность занятого населения в 2005 году составила 23,2 тыс.чел. Затем до 2008 года показатель постепенно уменьшается, однако уже с 2009 года численность постепенно, но динамично начинает расти. Отклонение за период составило 7,8 тыс.чел.

Количество занятых в сфере прочих социальных услуг до 2010 года постепенно растет, но уже с 2011 года данный показатель набирает тенденцию уменьшения. Динамика за период составила 101,3%.

Наименьшая занятость населения приходится на сферу ресторанов и гостиниц. В 2005 году показатель составил 6,7 тыс.руб. Затем показатель до 2009 года подвергается росту и затем вплоть до 2015 года имеет тенденцию снижения. Лишь в 2013 году показатель незначительно увеличивается до 7,0 тыс.руб. Отклонение за период составило -0,5 тыс.чел.

Наглядно данные изменения представлены на рисунке 5.



Источник: Российский статистический ежегодник. Режим доступа: <http://www.gks.ru> (дата обращения 27.11.2016).

Рис. 5. Структура распределения занятого населения Смоленской области по отраслям

Рисунок 5 показывает, что наибольшая занятость приходится на обрабатывающие производства, образование и здравоохранение. Это является положительным моментом, так как от того насколько профессиональны кадры зависит благополучие всех сфер, в том числе и производственной. Также достаточно большая занятость приходится и на сельское хозяйство, торговлю, строительство, транспорт, государственное управление. Это является положительным моментом, так как данные отрасли оказывают огромное влияние на экономическое положение региона. Наименьшая занятость приходится на прочие социальные услуги и сферу гостиниц и ресторанов.

После проведения анализа структуры распределения занятого населения было выявлено, что наибольший удельный вес приходится именно на обрабатывающие производства. С целью выявления основной тенденции

изменения данного динамического ряда необходимо составить уравнение выравнивания по имеющимся данным за десять лет [17].

Таблица 5

**Расчет параметров уравнения выравнивания для отрасли
обрабатывающего производства, тыс.чел. ***

Показатели	y	t	t ²	y*t	y(t)
2005	97,9	-5	25	-489,5	97,95
2006	96,5	-4	16	-386,0	96,92
2007	96,0	-3	9	-288,0	95,89
2008	93,1	-2	4	-186,2	94,86
2009	93,4	-1	1	-93,4	93,83
2010	94,5	0	0	0	92,80
2011	93,9	1	1	93,9	91,77
2012	90,7	2	4	181,4	90,74
2013	90,1	3	9	270,3	89,71
2014	87,9	4	16	351,6	88,68
2015	86,5	5	25	432,5	87,65
Итого:	1020,5	0	110	-113,4	1020,5
$a_0 = \sum y / n = 1020,5 / 11 = 92,8$					
$a_1 = \sum y*t / \sum t^2 = -1,03$					

*Российский статистический ежегодник. Режим доступа: <http://www.gks.ru> (дата обращения 27.11.2016).

Уравнение выравнивания рассчитывается по следующей формуле (6):

$$y(t) = a_0 + a_1*t \quad (6)$$

где y(t) – значение выровненного ряда;

a₀, a₁ – параметры прямой линии (которые необходимо вычислить);

t – показатель времени.

Таким образом, на основании проведенных расчетов и формулы (6) можно составить уравнение выравнивания отрасли добывающего производства (7):

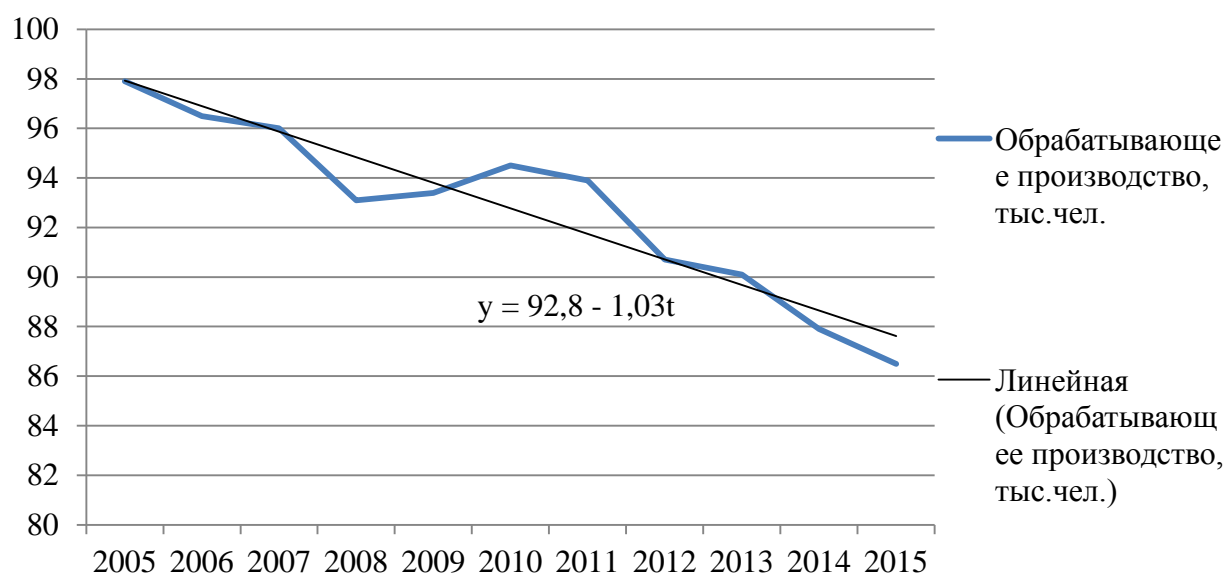
$$y(t) = 92,8 - 1,03 * t \quad (7)$$

где $y(t)$ – значение выровненного ряда;

t – показатель времени.

Полученное уравнение показывает, что несмотря на значительные колебания в отдельные годы, наблюдается тенденция снижения занятости населения в обрабатывающем производстве на $a_1 = -1,03$ тыс.чел. в год.

Фактические и расчетные значения занятости населения в данной отрасли представлены на рисунке 6.

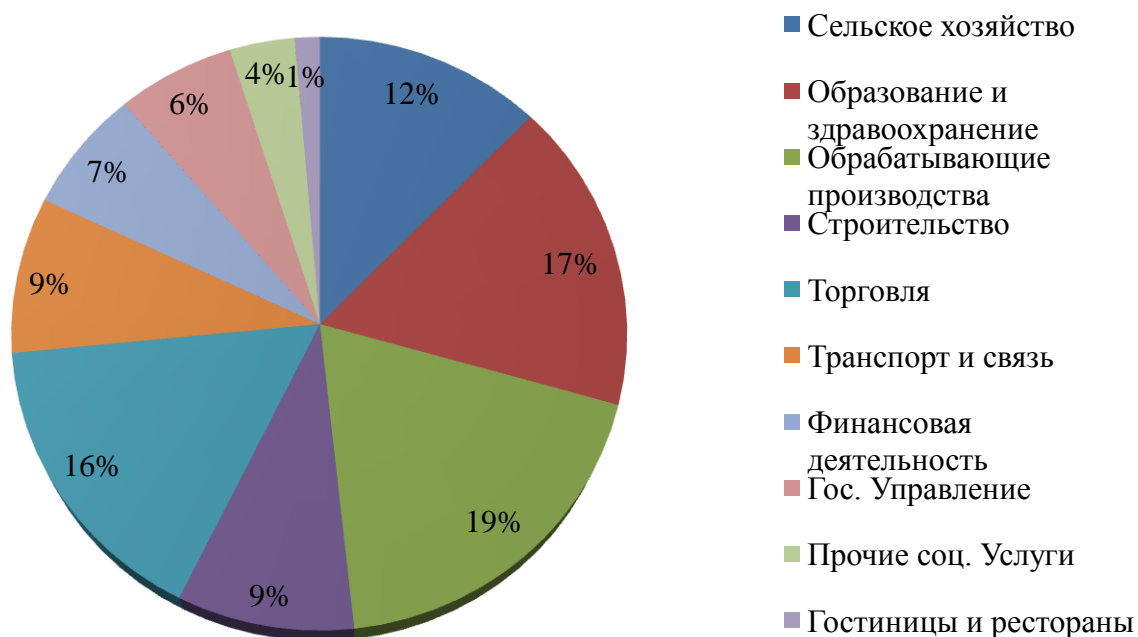


Источник: Российский статистический ежегодник. Режим доступа: <http://www.gks.ru> (дата обращения 27.11.2016).

Рис. 6. Тенденции изменения занятости населения в отрасли обрабатывающего производства

Рисунок 6 наглядно показывает динамичное сокращение численности занятого населения данной отрасли. Этому свидетельствует и проведенное аналитическое выравнивание.

Для более детального анализа структуры распределения занятого населения в настоящее время, необходимо рассмотреть круговую диаграмму занятого населения за 2015 год.



Источник: Российский статистический ежегодник. Режим доступа: <http://www.gks.ru> (дата обращения 27.11.2016).

Рис. 7. Структура распределения занятого населения Смоленской области по отраслям за 2015 год

Рисунок 7 показывает, что наибольшая занятость в 2015 году приходилась на обрабатывающие производства, торговлю, сельское хозяйство, образование, здравоохранение. При этом наименьшая доля занятости приходится на гостиницы и рестораны, финансовую деятельность, транспорт и связь, и другие сектора.

Таким образом, исследовав динамику и структуру распределения занятого населения Смоленской области можно сделать вывод о том, что численность экономически активного населения и занятость в регионе, начиная с 2005 года медленно, но динамично растет. Однако к 2015 году данные показатели уменьшаются и почти достигают уровня 2005 года. Это является негативным моментом и скорей всего связано с кризисом в экономике страны, в ходе которого многие предприятия обанкротились и, соответственно, большинство сотрудников осталось без работы.

ЗАКЛЮЧЕНИЕ

В данной курсовой работе был проведен анализ занятости Смоленской области. В частности исследовалась структура распределения занятого населения по секторам экономики.

Проблема рынка труда, занятости и безработицы являются одной из важнейших социально-экономических проблем нашего времени. Основная цель макроэкономической политики государства – это достижение высокого уровня занятости. Главное в жизни человека, обеспечивающим ему полноту жизни, является наличие у него рабочего места, поэтому потеря работы - серьезная проблема в жизни каждого взрослого человека. Для большинства людей заработная плата является единственным источником доходов, также помимо этого работа приносит моральное удовлетворение. Таким образом, потеря работы приводит не только к снижению текущего материального уровня жизни, но и к появлению неуверенности в будущем, а также возникновению чувства собственной неполноценности, и наносит серьезную психологическую травму.

В результате проведенного анализа социально-экономического положения Смоленской области было установлено, что в регионе наблюдается стабильное увеличение ВРП и доходов населения, однако на протяжении десяти лет виден дефицит бюджета. В 2015 году дефицит составил 6690,0 млн.руб., темп роста 77,6%. Это является отрицательным моментом развития, так как данный дефицит в любой момент может сказаться на благополучие региона.

Говоря о динамике роста занятого населения и структуре его распределения по секторам экономики можно сказать, что численность экономически активного населения и занятость в регионе, начиная с 2005 года медленно, но динамично растет. Однако к 2015 году данные показатели уменьшаются и почти достигают уровня 2005 года. Занятость в 2015 году

уменьшилась на 4,0 тыс.чел. и составила 497, тыс.чел. Это является негативным моментом для региона и скорей всего связано с банкротством многих предприятий вследствие кризиса в экономике. При этом анализ также показал, что занятое население распределяется по секторам экономики неравномерно. Наибольшая занятость, порядка 90,0 тыс.чел., приходится на обрабатывающие производства, образование, здравоохранение. Это является положительным моментом, так как профессионализм кадров влияет на благополучие всех сфер, в том числе и производственной. Также достаточно большая занятость приходится и на сельское хозяйство, торговлю, строительство, транспорт, государственное управление. Наибольший прирост 17,5% наблюдается в сфере торговли. Это является положительным моментом, так как все приведенные отрасли оказывают огромное влияние на экономическое положение региона. Наименьшая занятость приходится на прочие социальные услуги и сферу гостиниц и ресторанов.

Таким образом, исследовав динамику изменения занятости населения и структуру его распределения по секторам экономики, можно сделать вывод о том, что государство должно способствовать развитию предпринимательства, совершенствовать правовую базу по регулированию вопросов занятости и социальной защиты безработных, а также настойчиво, твердо и планомерно проводить свою политику в сфере занятости населения, так как ситуация в данной отрасли нестабильна и требует особого контроля. Благополучие данной сферы влияет не только на социально-экономическое положение региона, но и способствует укреплению экономической мощи всей страны.

СПИСОК ИСПОЛЬЗОВАННЫХ ИСТОЧНИКОВ

1. Балдин, К. В. Общая теория статистики: учебное пособие. - 2-е изд. - М.: Издательско-торговая корпорация «Дашков и К°», 2013. - 312 с.
2. Батракова, Л. Г. Социально-экономическая статистика: учебник. - М.: Логос, 2014. – 480 с.
3. Васильева Э. К. Статистика: учебник - М.: ЮНИТИ-ДАНА, 2013. - 399 с.
4. Вуколов Э.А. Основы статистического анализа: учеб.пособие. - М.: Форум: НИЦ Инфра-М, 2014. - 464 с.
5. Годин А. М. Статистика: учебник. - 10-е изд., перераб. и испр. - Издательско-торговая корпорация "Дашков и К°", 2014. - 452 с.
6. Гусаров, В. М. Общая теория статистики: учеб.пособие. - М.: ЮНИТИ-ДАНА, 2014. - 207 с.
7. Ендророва В.Н., Малафеева М.В. Общая теория статистики: учебник. - 2-е изд., перераб. и доп. - М.: Магистр, 2015. - 608 с.
8. Ефимова М.Р., Петрова Е.В., Румянцев В.Н. Общая теория статистики: учебник. - М.: ИНФРА-М, 2014. - 416 с.
9. Иванов Ю.Н. Экономическая статистика: учебник. - 4-е изд., перераб. и доп. - М.: НИЦ Инфра-М, 2013. - 668 с.
10. Лысенко С.Н., Дмитриева И.А. Общая теория статистики: учебное пособие. - М.: Вузовский учебник: НИЦ ИНФРА-М, 2014. - 219 с.
11. Мелкумов Я.С. Социально-экономическая статистика: учебное пособие. - М.: НИЦ Инфра-М, 2014. - 236 с.
12. Непомнящая Н.В., Григорьева Е.Г. Статистика: общая теория статистики, экономическая статистика: практикум. - Краснояр.: СФУ, 2015. - 376 с.
13. Протасов, Ю. М. Статистика: учебное пособие. - М.: Флинта, 2014. - 152 с.
14. Сидоренко М.Г. Статистика: учебное пособие. - М.: Форум, 2013. - 160 с.
15. Чалиев А.А., Овчаров А.О. Статистика: учеб.пособие - Нижний Новгород: Издательство Нижегородского госуниверситета, 2014.– 87 с.

16. Статистические материалы по основным социально – экономическим показателям Смоленской области. Официальный сайт Российского статистического ежегодника. Режим доступа: <http://www.gks.ru> (дата обращения 27.11.2016).

17. Статистические материалы по распределению занятого населения по секторам экономики. Официальный сайт Российского статистического ежегодника. Режим доступа: <http://www.gks.ru> (дата обращения 27.11.2016).