

Кафедра Экономических дисциплин

Курсовая работа

по дисциплине Макроэкономика

на тему Несовершенная конкуренция и виды
неценовой конкуренции в различных рыночных
структурах

Выполнил (а) студент (ка) 1 курса

21516 группы 01 формы обучения

семестр II

Лазе Виталий Александрович
(Ф.И.О. полностью)

Лазе
(подпись)

Руководитель: ст. преподаватель
(должность, учёная степень)

Опаркова Ю.А.
(Ф.И.О.)

Отметка о допуске (недопуске) к защите

допущен к защите
«Н» май 2016 г.

Опаркова
(Подпись руководителя)

Рег. номер 9 от 19.05.16г
(Дата)

г. Смоленск
2016 г.

ОГЛАВЛЕНИЕ

Введение	3
Глава 1. Теоретические основы статистического анализа уровня и динамики цен	5
1.1 Понятие и сущность цен, задачи статистического исследования цен.....	5
1.2 Система статистических показателей цен на продовольственные и непродовольственные товары и информационное обеспечение	13
Глава 2. Экономико-статистический анализ уровня и динамики цен за 2005-2015 гг.	21
2.1 Социально-экономическая характеристика Смоленской области	21
2.2 Экономико-статистический анализ уровня и динамики развития цен на продовольственные товары по Смоленской области.....	31
Заключение	40
Список использованных источников	42
Приложение	45

ВВЕДЕНИЕ

Переход к рыночной экономике наполняет новым содержанием работу менеджеров, экономистов. Это предъявляет повышенные требования к уровню их статистической подготовки. Овладение статистической методологией – одно из неперенных условий познания конъюнктуры рынка, изучение тенденций и прогнозирования спроса и предложения, принятия оптимальных решений на всех уровнях коммерческой деятельности на рынке товаров и услуг, в связи с этим важную роль приобретает такой раздел статистики, как статистика цен.

Кроме того, статистика цен играет немаловажную роль для принятия решений и в макроэкономике, десятилетие рыночных реформ привело к обнищанию жителей России и падению доходов населения ниже прожиточного минимума.

Именно поэтому важнейшее значение приобретает контроль за уровнем цен и инфляции, чтобы приостановить сползание населения за черту бедности и дать достоверную информацию об уровне цен и прожиточном минимуме в стране, что позволит в соответствии с ростом цен повышать и доходы населения.

Целью данной работы является проведение экономико-статистического анализа уровня и динамики цен Смоленской области за 2005 – 2015 гг.

В соответствии с поставленной целью необходимо решить следующие задачи:

- дать определение и раскрыть сущность цен;
- выявить задачи статистического исследования цен;
- определить систему статистических показателей цен на продовольственные и непродовольственные товары;

– провести исследование динамики цен на продовольственные и непродовольственные товары;

– дать социально-экономическую характеристику Смоленской области за 2005 – 2015 гг.;

– провести экономико-статистический анализ уровня и динамики развития цен на продовольственные товары по Смоленской области за 2005 – 2015 гг.

Исходя из вышесказанного, объектом исследования данной работы является экономико-статистическое исследование цен на продовольственные товары.

Предметом исследования – цены на продовольственные непродовольственные товары Смоленской области.

При написании работы были использованы следующие методы исследования: организационные, эмпирические методы, методы обработки данных, включающие: количественный (статистический) и качественный методы, а также интерпретационные методы.

Информационная база для выполнения исследования данной курсовой работы: нормативно-правовые акты Российской Федерации, статистические сборники, научные труды отечественных ученых в области статистики, электронные ресурсы.

Структура работы включает: введение, две главы, содержащие по два пункта, заключение, список использованной литературы и приложения.

В первой главе изучаются теоретические основы статистического анализа уровня и динамики цен. Во второй главе проводится экономико-статистический анализ уровня и динамики цен на продовольственные товары Смоленской области за 2005-2015 гг. В качестве наглядного материала курсовая работа содержит таблицы, рисунки и диаграммы.

ГЛАВА 1. ТЕОРЕТИЧЕСКИЕ ОСНОВЫ СТАТИСТИЧЕСКОГО АНАЛИЗА УРОВНЯ И ДИНАМИКИ ЦЕН

1.1 Понятие и сущность цен, задачи статистического исследования цен

Цена является ведущей рыночной категорией, тем экономическим явлением, изменение которого зачастую влечет за собой серьезные социальные, экономические, а также политические последствия. Именно поэтому не только представители власти или службы маркетинга, но и все общество должны быть заинтересованы в получении всесторонней и объективной информации об актуальных ценах, во всестороннем анализе закономерностей и направлений их изменения.

Количество денег (товаров, услуг), в обмен на которые продавец готов передать единицу товара или услуги покупателю можно понимать как цену. Таким образом, цена выражает собой определенную сумму денег, которая уплачивается за конкретный товар. В этом смысле цена представляет собой некий эквивалент обмена товара на деньги.

Также существует другое определение данного понятия.

Цена – это форма выражения ценности благ, проявляющаяся в процессе их обмена. При этом форма выражения ценности может быть не только денежной, но и натуральной.

Таким образом, из всего вышесказанного следует, что определяющим моментом в понимании сущности цены выступает обмен. А его масштабы и интенсивность определяют масштабы и объективность ценообразования.

Экономическая сущность цены проявляется в той роли, которую выполняет цена на рынке.

С одной стороны цена выступает как некий индикатор, который отражает политику и конъюнктуру рынка – цена может содержать

информацию о соотношении спроса и предложения на рынке, по той или иной цене можно судить о кредитно-финансовой ситуации, степени конкурентоспособности и прочих показателях.

С другой стороны, цена выступает в роли маркетингового регулятора рынка, при помощи которого осуществляется воздействие на спрос и предложение, структуру и емкость рынка, покупательную способность рубля, оборачиваемость товарных запасов и пр.

Выполняемые функции также раскрывают сущность цены. В экономической литературе принято выделять следующие основополагающие функции цены:

- учетная;
- перераспределительная;
- стимулирующая;
- функция балансирования спроса и предложения.

Учетная функция заключается в том, что цены позволяют сопоставлять различные блага, не сравнимые по потребительским характеристикам. Только в ценностном выражении можно определить макроэкономические, отраслевые показатели и показатели конкретного предприятия.

Перераспределительная функция предполагает перераспределение созданного общественного продукта между сферами экономики, хозяйственными звеньями, регионами и различными группами населения. Государство, например, поддерживает уровень цен на легковые автомобили, алкогольную и табачную продукцию на уровне, значительно превышающем уровень затрат. Для поддержания относительно низких цен на товары первой необходимости используются доходы от этого превышения.

Суть стимулирующей функции состоит в поощрительном и сдерживающем воздействии цен на разные сферы воспроизводства. Для стимулирования, например, производства прогрессивной продукции государство снимает все ценовые ограничения, сдерживающие рост прибыли производителя. Вместе с тем вводятся жесткие ценовые ограничения на

товары, являющиеся затратными составляющими в прогрессивных производствах, для ускорения последних.

Сущность функции балансирования предложения и спроса состоит в том, что балансирование может быть достигнуто при определенном уровне цен. В условиях классического (нерегулируемого) рынка цена выполняет роль стихийного регулятора общественного производства. Как результат – непредвиденный перевод капитала из одной отрасли в другую, свертывание производства избыточной продукции и высвобождение ресурсов для производства дефицитной продукции. При этом неизбежны нерациональные затраты общественного труда. В условиях регулируемой экономики, целью которой является максимально возможная экономия общественного труда, функция балансирования реализуется с использованием не только цен, но и других рычагов – с помощью государственного финансирования, кредитования, налоговой политики и т. д.

Классификация цен осуществляется по следующим основным направлениям:

- по сферам товарного обслуживания (оптовые, розничные, закупочные, цены и тарифы на услуги);
- по способу отражения транспортных расходов (цены франко-отправления, франко-назначения);
- по формам продаж (цены предложения, цены спроса, цены реализации);
- по стадиям продажи (цены предложения, цены спроса, цены реализации);
- по степени регулирования (регулируемые, свободные);
- по степени устойчивости во времени (твердые, подвижные, скользящие, с последующей фиксацией).

Цены по сфере обслуживания национальной экономики дифференцированы с учетом особенностей различных сфер хозяйства.

Оптовые, розничные цены, цены закупочные, тарифы являются основными видами цен данной группы. Цены на продукцию строительства и внешнеторговые цены принято относить в эту же группу.

Цены на продукцию строительства. Применительно к строительной продукции говорят о сметных ценах. Различают сметную стоимость строительного объекта в целом и усредненную сметную стоимость единицы конечной продукции типового строительного объекта (например, за 1 м² жилой площади, 1 м² малярных работ и т. д.).

Тарифы – цены на товары особого рода – услуги. Особенность услуги заключается в том, что она не имеет конкретной материально-вещественной формы. В связи с этим у покупателя на момент приобретения услуги нет возможности составить полное представление о ее качестве. Покупатель судит о приобретаемой услуге по информации о ее продавце. При оказании услуги момент производства обычно совпадает с моментом потребления, т. е. нет необходимости в посреднике. Это обуславливает особенности оценки услуг и объясняет наличие понятия «тарифы на услуги», но использование понятия «цены на услуги» допустимо.

В зависимости от сферы обслуживания различают тарифы оптовые (тарифы грузового транспорта, связи и другие услуги для юридических лиц) и розничные, т. е. тарифы на услуги для населения.

Цены внешнеторговые – цены, по которым, как отмечалось выше, осуществляется экспорт отечественных и импорт зарубежных товаров и услуг. Формирование цен этой группы принципиально отличается от формирования национальных цен. При расчете внешнеторговых цен наиболее плодотворен метод использования конкурентных материалов, т. е. информации о ценах фирм, производящих и реализующих на мировом рынке аналогичную или близкую по технико-экономическим параметрам продукцию.

Экспортные цены – это цены, по которым производители или внешнеторговые организации продают отечественные товары (услуги) на

мировом рынке. Эти цены определяются следующим образом: выбор на мировом рынке цены-ориентира приведение этой цены к реальным условиям сделки (с учетом качества, транспортировки, платежа, страхования, хранения и т. д.) включение экспортной пошлины перевод в валюту страны-экспортера по курсу центрального банка страны-экспортера на дату заключения сделки.

Импортные цены – это цены, по которым фирмы закупают товары (услуги) за рубежом. Цены на импортируемую продукцию устанавливаются с учетом таможенных импортных пошлин, валютного курса и расходов на реализацию данного товара внутри страны на базе таможенной стоимости импортного товара. Важную роль в структуре импортных цен играют косвенные налоги.

Цены по форме организации торговли и характеру ценовой информации включают такие основные виды цен, как цены прямых контрактов, цены биржевые, цены аукционов (тендерные цены), цены справочные.

При анализе системы цен необходимо учитывать следующее: во-первых, все многообразие видов цен нужно рассматривать в единстве (изменение одних видов цен обязательно влечет изменение других видов цен), во-вторых, разнообразие цен, различие конкретных задач их установления не должны приводить к ценовым противоречиям, а должны быть подчинены общенациональным интересам.

Цены, процессы их образования и изменения представляют собой предмет статистического исследования. Статистика цен – самостоятельный блок, входящий как составная часть в статистику рынка и соответственно в социально-экономическую статистику. Поэтому в органах государственной статистики сформирована самостоятельная служба статистики цен.

Основные последовательные этапы, из которых складывается анализ таковы: формулировка цели и задач анализа, осуществление анализа на основе выбранных направлений, обобщение результатов анализа в виде выводов и предложений. При установлении цели и задач экономико-

статистического анализа важно как можно точнее сформулировать тему исследования, определить границы изучаемого объекта и конечное назначение данной аналитической работы. От того, насколько конкретно сформулирована цель и задачи анализа, зависит его качество, действенность и полнота.

В традиционные и практически обязательные задачи анализа входит:

- определение уровня или масштабы исследуемого явления или процесса,
- характеристика структуры наблюдаемого объекта;
- исследование динамики явления для выявления закономерности происходящих процессов;
- сравнительный анализ исследуемого объекта наблюдения с аналогичными (с зарубежными, с нормативом и т.п.);
- выявление взаимосвязи основного объекта исследования с другими объектами.

Статистическое исследование включает в себя:

- разработку программы статистического наблюдения (определение объекта, единицы и формы наблюдения, разработку методик расчета запрашиваемых показателей и предполагаемые результаты обработки полученных данных);
- сбор массовых данных о статистической совокупности (непосредственно статистическое наблюдение);
- обработку данных (сводку, группировку);
- анализ полученной информации.

Таким образом, в задачи статистического исследования входят:

- разработка методологии статистического изучения того или иного процесса или явления;
- проведение статистического наблюдения;
- осуществление статистического анализа полученных результатов наблюдения.

Статистический анализ – последняя и важнейшая ступень статистического исследования, ради которой и проводятся все предыдущие этапы.

В основу современной классификации концептуальных задач статистики цен, кроме анализа динамики цен, изучения структуры цен, региональных различий цен, их колеблемости и сезонности, соотношения цен на различные товары могут быть так же положены следующие критерии: цели, достигаемые решением задачи, и субъекты, заинтересованные в решении задачи.

Первая классификация включает в себя следующие критерии:

1. Характеристика состояния (конъюнктуры) рынка. Решая эту общую задачу в условиях рынка, статистика рассматривает поведение цен как опосредованную реакцию на изменение экономической ситуации (денежная эмиссия, сбалансированность спроса и предложения, рост и дифференциация доходов населения, изменение цен на взаимосвязанные товары, изменение уровня качества товаров и требований к нему и т. д.).

2. Характеристика цены как инструмента управления рынком. С этой позиции статистика изучает возможности и степень воздействия цен на производство (в том числе и с помощью налогов, заложенных в структуру цены), обращение (от цены зависят скорость оборота и издержки обращения), спрос. Общеизвестная обратная зависимость между ценой и спросом не всегда подтверждается на практике, например в случае «престижной» цены или цены «показателя качества». Статистика цен имеет возможность обосновать экономические рычаги для маркетингового регулирования рынка.

3. Анализ цен с позиции маркетингового управления ценообразованием и государственного регулирования цен. Решение этой задачи предполагает статистически выявить закономерности ценообразования, поведения цен и поведения покупателя, установить влияние их на уровень жизни, смоделировать и осуществить прогноз изменения цен.

Вторая классификация – с позиции пользователей и заказчиков статистической ценовой информации – выделяются следующие общие задачи статистики цен.

1. С позиции государства: изучение цены как орудия социальной и экономической эффективности рынка, как фактора уровня жизни, как главной составляющей инфляционных процессов; изучение влияния цен на рынок труда, прогнозирование последствий изменения цены; изучение цены в роли дефлятора для пересчета стоимостных показателей: как важнейшего фактора формирования бюджета; статистическое изучение цен, моделирование их закономерностей для принятия решений по ценообразованию, для контроля над денежным обращением в стране; анализ цен с целью регулирования уровня цен на стратегические и жизненно важные товары, для выявления отраслей, в которые невыгодно вкладывать капитал, где неэффективен частный сектор, и т. д.

2. С позиции производителя, продавца: изучение цен как инструмента маркетинга, анализ внутривидовых, региональных уровней цен и их дифференциации, моделирование взаимосвязи цен и качественных характеристик товара, структуры цен в отрасли, изучение цен альтернативных товаров и других субрынков и т. д.

3. С позиции покупателя: изучение цен как фактора индексации доходов, формирования потребительской корзины и прожиточного минимума; определение ценового влияния на уровень жизни раз личных социальных групп населения; анализ соответствия цен качеству товаров и уровню доходов, предпочтениям потребителей; выявление ассортиментной дифференциации цен как фактора выбора (вынужденности) покупки и т. д.

Перечисленные выше концептуальные задачи статистики цен решаются с помощью конкретных функциональных задач, которые включают:

- регистрацию цен, наблюдение за их изменением;
- анализ уровня цен, его дифференциации;

- характеристику структуры цен;
- изучение соотношений цен различных товаров, субрынков и перекрестной эластичности цен;
- оценку, анализ и моделирование колеблемости, цикличности и сезонности цен;
- региональный анализ цен;
- анализ и моделирование динамики цен;
- выявление и моделирование факторов, влияющих на уровень, вариацию и динамику цен;
- прогнозирование цен.

1.2 Система статистических показателей цен на продовольственные и непродовольственные товары и информационное обеспечение

Органами государственной статистики проводится сбор информации об уровне цен на товары и услуги и на ее основе осуществляются расчеты изменения цен в отдельных секторах экономики.

Система статистических показателей цен представляет собой совокупность взаимосвязанных и взаимодополняющих показателей, характеризующих как уровни цен, так и их изменение.

Система показателей статистики цен представлена следующими направлениями:

- комплексная информация о динамике цен во всех секторах экономики, включая индексы цен;
- информация об уровнях и соотношениях цен на важнейшие виды продукции, потребительских товаров и платных услуг, оказанных населению.

Система показателей статистики цен используется как для изучения ценовых процессов в различных секторах экономики, так и при расчетах большинства стоимостных показателей на макроэкономическом уровне.

Система индексов цен, рассчитываемых органами статистики, включает в себя индексы цен и тарифов на товары и услуги на потребительском рынке, на рынке жилья, цен производителей промышленных товаров, сельскохозяйственной продукции, сводный индекс цен строительной продукции, тарифов на грузовые перевозки и услуги связи для юридических лиц, а также цен на приобретенные промышленными, строительными и сельскохозяйственными организациями отдельные виды товаров. Эти индексы рассчитываются по данным регистрации цен и тарифов на товары (услуги)-представители по выборочному кругу организаций всех типов и форм собственности и отражают изменение цен по обобщенным потокам товаров и услуг.

Такой расчет является основным способом получения данных о динамике цен, базирующимся на международных стандартах и учитывающим особенности развития экономики. Расчет индексов цен строится на базе выборочного метода, основанного на предварительном отборе базовых организаций, территорий и товаров (услуг)-представителей. Базовые объекты разделяются по группам в соответствии с видом деятельности, местонахождением и по возможности другими характерными особенностями, такими как, например, тип торговой организации (небольшой магазин или универмаг), объем выпуска (продаж) или количество занятых и др.

В набор товаров (услуг)-представителей включаются важнейшие их виды и малые товарные группы с учетом их доли во всей изучаемой совокупности.

Система статистических показателей цен на продовольственные и непродовольственные товары включает в себя такие показатели как:

- индекс потребительских цен и тарифов на товары и услуги (ИПЦ);

- базовый индекс потребительских цен (БИПЦ);
- изменение средних потребительских цен (тарифов) на отдельные виды товаров и услуг;
- средняя потребительская цена (тариф) на отдельный вид товара;
- стоимость условного (минимального) набора продуктов питания;
- стоимость фиксированного набора потребительских товаров и услуг;
- индекс стоимости жизни (ИСЖ) [5].

Рассмотрим каждый из этих показателей более подробно.

Индекс потребительских цен измеряет отношение стоимости фиксированного набора товаров и услуг в ценах текущего периода к его стоимости в ценах предыдущего (базисного) периода и характеризует изменение во времени общего уровня цен на товары и услуги, приобретаемые населением для непроизводственного потребления. ИПЦ является одним из важнейших показателей, характеризующих инфляционные процессы в стране, и используется в целях осуществления государственной политики, анализа и прогноза ценовых процессов в экономике, пересмотра минимальных социальных гарантий, решения правовых споров, а также при пересчете ряда показателей системы национальных счетов из текущих цен в сопоставимые цены.

ИПЦ является ведущим показателем в статистическом анализе цен.

Сравнение цен одного товара осуществляется с помощью индивидуального (однотоварного) индекса цен:

$$i_p = p_{i1}/p_{i0} , \quad (1)$$

где p_{i0} , p_{i1} – цены на товар в базисном и текущем периоде.

Индекс средних цен применяется при изучении изменения цен товарных групп, цен одного товара по различным территориям и субгруппам:

$$i_p = \frac{\sum_{i=1}^n p_{i1} q_{i1}}{\sum_{i=1}^n q_{i1}} \div \frac{\sum_{i=1}^n p_{i0} q_{i0}}{\sum_{i=1}^n q_{i0}} \quad (2)$$

Где p_{i1} , q_{i1} – цена и количество проданного i -го вида товара (товара на i -й территории или i -м субрынке) в отчетном году, $i=1, \dots, n$;

p_{i0} , q_{i0} – цена и количество проданного i -го вида товара (товара на i -й территории или i -м субрынке) в базисном году, $i=1, \dots, n$.

Чтобы выявить непосредственно изменение цен, необходимо зафиксировать показатели количества на одном из уровней:

– базисного периода времени (формула Ласпейреса):

$$i_{pL} = \frac{\sum_{i=1}^n p_{i1} q_{i0}}{\sum_{i=1}^n p_{i0} q_{i0}} \quad (3)$$

где $\sum_{i=1}^n p_{i1} q_{i0}$ – стоимость продукции реализованной в базисном (предыдущем) периоде по ценам отчетного периода;

$\sum_{i=1}^n p_{i0} q_{i0}$ – фактическая стоимость продукции в базисном периоде.

– текущего периода времени (формула Пааше):

$$i_{pP} = \frac{\sum_{i=1}^n p_{i1} q_{i1}}{\sum_{i=1}^n p_{i0} q_{i1}} \quad (4)$$

где $\sum_{i=1}^n p_{i1} q_{i1}$ – фактическая стоимость продукции отчетного периода;

а $\sum_{i=1}^n p_{i0} q_{i1}$ – стоимость товаров реализованных в отчетном периоде по ценам базисного периода.

Четкость интерпретации, экономический смысл и удобство практического расчета формулы Ласпейреса сделали ее самой популярной в мире для расчета индекса потребительских цен, который показывает, во сколько раз изменились бы потребительские расходы в текущем периоде по сравнению с базисным, если бы при изменении цен уровень потребления оставался прежним. Такой расчет корректен при отсутствии значительных

количественных и качественных изменений в структуре потребления (во времени и по территории, если индекс рассчитывается для нескольких регионов).

Следующим показателем статистического анализа цен на продовольственные и непродовольственные товары является базовый индекс потребительских цен. В отличие от ИПЦ данный показатель исключает краткосрочные неравномерные изменения цен под влиянием отдельных факторов, которые носят административный, а также сезонный характер и не связаны с общеэкономическим положением в стране.

Изменение средних потребительских цен (тарифов) на отдельные виды товаров и услуг рассчитывается как соотношение цен в отчетном и предыдущем периодах. Изменение средних цен на товары отличается по своему экономическому содержанию от индексов цен на эти товары, т.к. учитывает не только ценовой фактор, но и структурные, ассортиментные сдвиги;

Средняя потребительская цена (тариф) на отдельный вид товара (услуги) – средняя величина из уровней цен на товар (услугу)-представитель, зарегистрированных в различных организациях торговли (сферы услуг). Средние цены формируются под влиянием многообразных ассортиментных, а также территориальных сдвигов, сезонных колебаний и других структурных факторов: появление новых и исчезновение старых товаров, изменение доли отдельных товаров с различным уровнем цен в объеме реализации, открытие (закрытие) организаций торговли или их перепрофилирование, территориальные сдвиги в размещении товаров с региональной дифференциацией цен, сезонные колебания цен и т.д.;

Стоимость условного (минимального) набора продуктов питания определяется на основе единых весов (количества продуктов питания по видам) и фактических средних потребительских цен на них по России и субъектам Российской Федерации.

Она определяется на основе минимального набора продуктов питания для мужчин трудоспособного возраста (приведен в Методологических рекомендациях по определению потребительской корзины для основных социально-демографических групп населения в целом по Российской Федерации и в субъектах, утвержденных постановлением Правительства Российской Федерации от 17 февраля 1999г. №192). Данные о стоимости набора приведены в расчете на одного человека на месяц.

Указанный показатель отражает межрегиональную дифференциацию уровней потребительских цен и не является составляющим элементом величины прожиточного минимума, определяемого в субъектах Российской Федерации, что объясняется различием методологических подходов при их формировании. При расчете стоимости минимального набора продуктов питания по Российской Федерации и субъектам Российской Федерации используются единые (установленные в целом по Российской Федерации) минимальные объемы потребления, в то время как при расчете величины прожиточного минимума – объемы, сформированные на основе зонирования субъектов Российской Федерации в зависимости от факторов, влияющих на особенности потребления продуктов питания.

В набор в расчете на год входят:

Таблица 1

Товары, включенные в минимальный набор продуктов питания в Смоленской области в 2005 – 2015 гг.*

№ п/п	Наименование товара	Единица измерения	Вес (количество) товара в год
1	Говядина (кроме бескостного мяса)	кг	15,00
2	Свинина (кроме бескостного мяса)	кг	4,00
3	Куры охлажденные и мороженые	кг	14,00
4	Рыба мороженая неразделанная	кг	14,00
5	Масло сливочное	кг	1,80
6	Масло подсолнечное	кг	7,00
7	Молоко питьевое цельное пастеризованное 2,5-3,2% жирности	л	110,00
8	Яйца куриные	10 шт.	18,00

*Департамент экономического развития Смоленской области [Электронный ресурс]. Режим доступа: <http://econsmolensk.ru> (дата обращения: 07.11.2016)

Состав минимального набора продуктов питания представлен в Приложении А.

Стоимость фиксированного набора потребительских товаров и услуг для межрегиональных сопоставлений покупательной способности населения в целом по Российской Федерации и по субъектам Российской Федерации исчисляется на основе единого количества товаров и услуг, а также фактических средних потребительских цен по России и субъектам.

Индекс стоимости жизни – показатель, характеризующий отношение стоимости набора товаров и услуг в отдельных городах к среднероссийскому значению и позволяющий определить насколько один и тот же установленный набор потребительских товаров и услуг с едиными объемами их потребления в различных городах России дороже (или дешевле) по сравнению с данными в среднем по России, т.е. позволяет измерить соотношение стоимости жизни в этих городах с ее среднероссийским значением.

ИСЖ является обобщенным показателем, позволяющим охарактеризовать различия в расходах на приобретение определенного набора товаров и услуг в пространстве в фиксированный момент времени, в отличие от ИПЦ, который измеряет изменение общего уровня цен в стране или в определенных географических областях во времени.

Информационное обеспечение – предоставление информации, необходимой для осуществления какой-либо деятельности, оценки состояния чего-либо, совершенствования чего-либо.

Информационное обеспечение статистического анализа цен осуществляется Территориальным органом Федеральной службы государственной статистики по Смоленской области. Данный орган публикует различные доклады (с периодичностью раз в месяц, раз в квартал, раз в год), статистические бюллетени, статистические сборники и пр. Это позволяет получать актуальную информацию об уровне цен, как на продовольственные, так и на непродовольственные товары и проводить

анализ изменения цен. Информация об индивидуальных индексах, весах и средних потребительских ценах на наблюдаемые виды товаров и услуг размещается на официальном сайте органа статистики в сети интернет.

Расчитанные и опубликованные ежемесячные данные об индексах потребительских цен на товары и услуги являются официальной статистической информацией и не подлежат корректировке. Данные о потребительских ценах на товары и услуги являются информационной основой формирования системы показателей статистики потребительских цен.

ГЛАВА 2. ЭКОНОМИКО-СТАТИСТИЧЕСКИЙ АНАЛИЗ УРОВНЯ И ДИНАМИКИ ЦЕН ЗА 2005-2015 ГГ.

2.1 Социально-экономическая характеристика Смоленской области

Смоленская область является равноправным субъектом Российской Федерации, входящим в состав Центрального федерального округа. Областным центром области является город Смоленск.

Административно-территориальное деление Смоленской области имеет следующую структуру: в него входят 2 городских округа, 25 муниципальных районов, 23 городских поселений, 300 сельских поселений.

Смоленская область расположена в центре Восточно-Европейской равнины, граничит: на западе – с Могилёвской и Витебской областями Белоруссии, на севере – с Псковской и Тверской областями, на востоке регион граничит с Московской областью, на юго-востоке – с Калужской областью, на юге – с Брянской областью (см. рис. 1).



Источник: Кузьбожев Э.Н., Козьева И.А., Клевцова М.Г. Экономическая география и регионалистика: учебное пособие / Э.Н. Кузьбожев, И.А. Козьева, М.Г. Клевцова; под ред. Э.Н. Кузьбожева. М.: Юрайт, 2016. – с. 332.

Рис. 1. Границы Смоленской области, 2016 год

Территория, занимаемая Смоленской областью, составляет 49 779 кв. км. По площади регион занимает 53-е место среди субъектов Российской Федерации.

Говоря о социально-экономическом положении Смоленской области, в первую очередь, стоит уделить внимание ее экономическому развитию.

Согласно исследованию рейтингового агентства «РИА рейтинг» по оценке уровня экономического развития регионов в 2015 году Смоленская область занимала следующие позиции по отдельным показателям [15]:

- объем производства товаров и услуг на душу населения – по данному показателю Смоленская область занимает 47-е место;
- абсолютный объем производства товаров и услуг по данному показателю Смоленская область занимает 54-е место;
- объем инвестиций в основной капитал на одного жителя – региона занимает 52-е место;
- абсолютный объем инвестиций в основной капитал – 60-е место;
- доля прибыльных предприятий – по данному показателю Смоленская область занимает 53-е место;
- доля собственных доходов в общем объеме доходов консолидированных бюджетов – 15-е место.

Таким образом, можно отметить, что Смоленская область значительно отстает от других регионов России по экономическим показателям.

Рассмотрим показатели объема валового регионального продукта (далее – ВРП) и ВРП на душу населения в текущих основных ценах в регионе в период с 2005 по 2015 гг. (см. табл. 2).

Как видно из таблицы, в рассматриваемый период объем валового регионального продукта (как совокупный, так и в расчете на душу населения) возрастал. В 2015 году темп роста объема ВРП составил 114,4 %, объема ВРП на душу населения – 115,2 %. Стоит сказать, что Ямало-Ненецкий автономный округ в 2015 году занял 57-е место по России по объему ВРП –

объем ВРП в Смоленской области ниже среднего значения данного показателя почти в 3 раза.

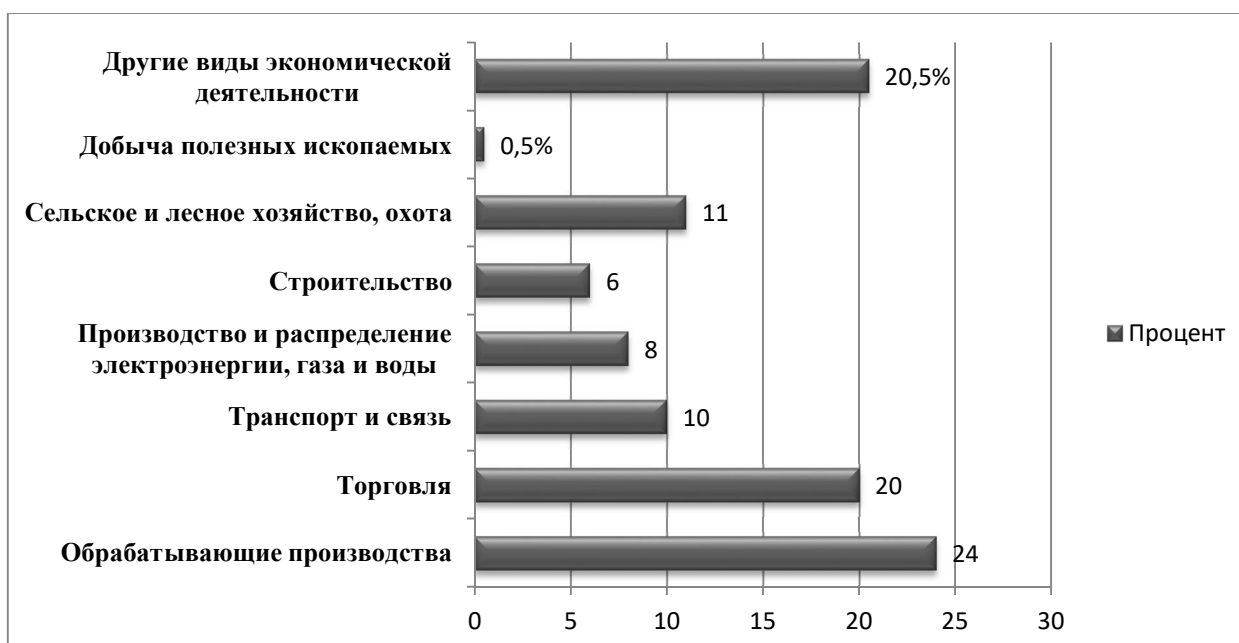
Таблица 2

Объем и динамика валового регионального продукта Смоленской области за период 2005-2015гг.*

Объем/ динамика ВРП	Год										
	2005	2006	2007	2008	2009	2010	2011	2012	2013	2014	2015
Объем ВРП, млн. руб.	78,9	87,3	98,6	111,2	132,8	154,7	180,8	201,8	225,9	234,7	268,5
Темп роста, %	-	110,6	113	112,8	119,4	116,5	116,9	111,6	111,9	103,9	114,4
Объем ВРП на душу населения, руб.	94,6	101,4	112,8	121,5	134,7	156,6	184,2	206,4	232,5	242,9	279,9
Темп роста, %	-	107,2	111,2	107,7	110,9	116,3	117,6	112,1	112,7	104,5	115,2

*Материалы Территориального органа Федеральной службы государственной статистики Смоленской области

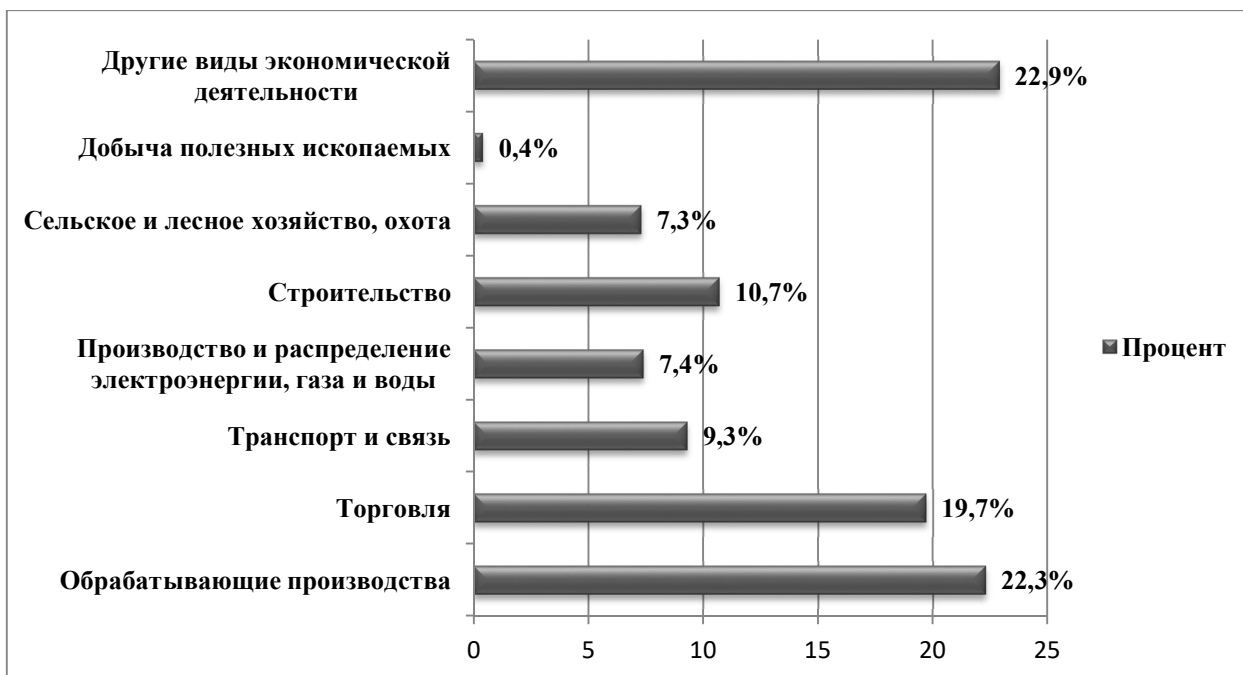
Структура валового регионального продукта Смоленской области в 2005 и 2015 г.г. представлена на рисунке 2 и 3.



Источник: Территориальный орган Федеральной службы государственной статистики Смоленской области (Смоленскстат) [Электронный ресурс]. Режим доступа: <http://sml.gks.ru> (дата обращения 11.11.2016)

Рис. 2 – Структура ВРП Смоленской области в 2005 году

Рисунок 2 показывает, что первое место в объеме ВРП Смоленской области в 2005 г. занимают обрабатывающие производства (24 %), на втором месте находится оптовая и розничная торговля (20 %), сельское и лесное хозяйство, охота (11 %), на четвертом месте находится транспорт и связь (10 %), далее идет производство и распределение электроэнергии, газа и воды (8 %), за ними следует строительство (6 %). Перечисленные виды экономической деятельности являются для региона важнейшими.



Источник: Территориальный орган Федеральной службы государственной статистики Смоленской области (Смоленкстат) [Электронный ресурс]. Режим доступа: <http://sml.gks.ru> (дата обращения 11.11.2016)

Рис. 3. Структура ВРП Смоленской области в 2015 г.

Как видно из рисунка 3, первое место в объеме ВРП Смоленской области в 2015 г. занимают обрабатывающие производства (22,3 %), на втором месте находится оптовая и розничная торговля (19,7 %), затем идет строительство (10,7 %), на четвертом месте находится транспорт и связь (9,3 %), далее идет производство и распределение электроэнергии, газа и воды (7,4 %), за ними следует сельское и лесное хозяйство (7,3 %).

Таким образом, в период с 2005 по 2015 годы лидирующими видами экономической деятельности в Смоленской области остаются

обрабатывающие производства. Основными статьями обрабатывающих производств Смоленской области являются: металлургическое производство и производство готовых металлических изделий, обработка древесины и производство изделий из дерева, производство машин и оборудования, производство резиновых и пластмассовых изделий, неметаллических изделий, текстильное и швейное производство. Также развито производство электрооборудования, электронного и оптического оборудования, производство пищевых продуктов, включая напитки, и табака, а также целлюлозно-бумажное производство.

На втором месте по-прежнему остается торговля – процент ВРП практически не изменился.

Сельское и лесное хозяйство за десятилетие уступило лидирующие позиции транспорту и связи и к 2015 году занимает лишь четвертое место.

Говоря об экономическом развитии региона также необходимо учесть количество предприятий на его территории и изучить их основные характеристики. На начало 2016 г. в Смоленской области функционировало 15 415 хозяйствующих субъектов, с 2005 года их количество возросло более чем на 3,5 тысячи единиц. Большинство организаций (свыше 40 %) ведут свою деятельность в области оптовой и розничной торговли, ремонте автотранспортных средств, мотоциклов, бытовых изделий и предметов личного пользования.

В целом по области преобладают организации частной формы собственности – 70,4% от общего числа организаций.

Стоимость основных фондов коммерческих (без субъектов малого предпринимательства) и некоммерческих организаций ежегодно возрастает (см. рисунок 4).

Так, полная учетная стоимость основных фондов, находящихся на балансе коммерческих организаций, не относящихся к субъектам малого предпринимательства, на начало 2016 г. составила 66,2 млрд. руб., некоммерческих организаций – 70,2 млрд. руб.

Состояние потребительского сектора экономики округа характеризуется следующими показателями.



Источник: Территориальный орган Федеральной службы государственной статистики Смоленской области (Смоленскстат). [Электронный ресурс]. Режим доступа: <http://sml.gks.ru> (дата обращения 11.11.2016)

Рис. 4 – Стоимость основных фондов в Смоленской области в 2005-2015 гг.

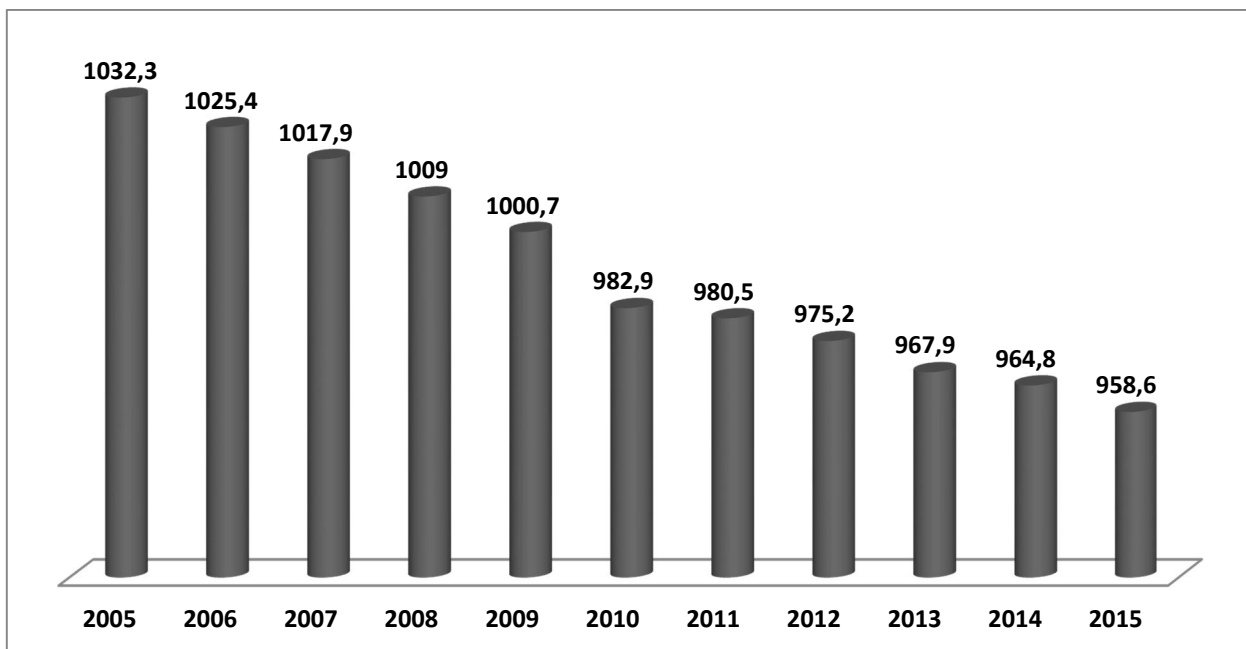
По состоянию на 1 января 2016 г. на территории Смоленской области осуществляли свою деятельность 8369 объектов розничной торговли. В регионе представлено свыше 30 крупных торговых сетей таких как «Магнит», «Пятерочка», «Дикси», «Микей», «Евроторг», «Карусель», «Линия». Появились новые сетевые магазины: «Лента», «Четыре сезона», «Красное и белое» и пр.

По данным Смоленскстата, оборот розничной торговли за 2015 г. составил 157,4 млрд. рублей, что на 7,4% меньше 2014 г., в 2015 г. населению продано пищевых продуктов на 12,4% меньше уровня 2014 г., непродовольственных товаров – меньше на 2,6%. Значительно возрос в декабре по отношению к ноябрю оборот розничной торговли на 17,8%.

Одним из факторов, повлиявшим на снижение объема продаж, является рост цен. Так, за год цены на продовольственные и непродовольственные товары выросли на 13%. Снижение доходов населения и сокращение потребительского кредитования более чем на 32% привели к отсутствию положительной тенденции динамики оборота розничной торговли.

Одной из сфер экономики, затрагивающих жизненно важные интересы населения, является сфера платных услуг. По данным Смоленскстата, в 2015 году населению области было оказано платных услуг на 30,9 млрд. рублей, что составляет 97,4% к уровню 2014 года. Сократился на 7,9% – объем жилищных услуг, на 4,8% – услуг связи, бытовых услуг – на 12,1%, коммунальных услуг на 3,6%. Выросли объемы туристских услуг (на 67,9%), в связи с открытием в 2015 году в Смоленске визового центра.

На рис. 5 приведена динамика общей численности населения (тыс. чел.) за 2005-2015 гг. Общая численность населения Смоленской области падает из года в год, что является неблагоприятным фактором ее социального развития.



Источник: Территориальный орган Федеральной службы государственной статистики Смоленской области (Смоленскстат). [Электронный ресурс]. Режим доступа: <http://sml.gks.ru> (дата обращения 11.11.2016)

Рис. 5 – Динамика общей численности населения Смоленской области в 2005-2015 гг., тыс. человек

Объем платных услуг населению по видам представлен в таблице 3.

Таблица 3

**Объем платных услуг населению по видам, предоставляемых в
Смоленской области в 2013 – 2015 гг.***

Виды услуг	2015, млн. рублей	В % к		
		2013	2014	итогу
Платные услуги	30877,3	88,4	97,4	100
в том числе:				
бытовые	2867,5	79,6	87,9	9,3
транспортные	2926,1	91,2	99,7	9,5
связи	5876,0	89,6	95,2	19
жилищные	2377,4	83,7	92,1	7,7
услуги гостиниц и аналогичных средств размещения	330,8	72,4	81,2	1,1
коммунальные	9518,1	78,2	96,4	30,8
культуры	272,4	69,3	83,8	0,9
туристские	156,3	133,1	167,9	0,5
физической культуры и спорта	94,8	82,2	89,9	0,3
медицинские	2090,3	93,8	102,2	6,8
санаторно- оздоровительные	40,0	81,9	86,7	0,1
ветеринарные	57,7	60,7	64,4	0,2
правового характера	672,3	82	98,5	2,2
системы образования	2891,0	89,3	100,2	9,4
социальные	105,4	76,2	88,1	0,3
прочие виды платных услуг	601,2	72,1	83,6	1,9

*Департамент экономического развития Смоленской области [Электронный ресурс]. Режим доступа: <http://econsmolensk.ru> (дата обращения 07.11.2016)

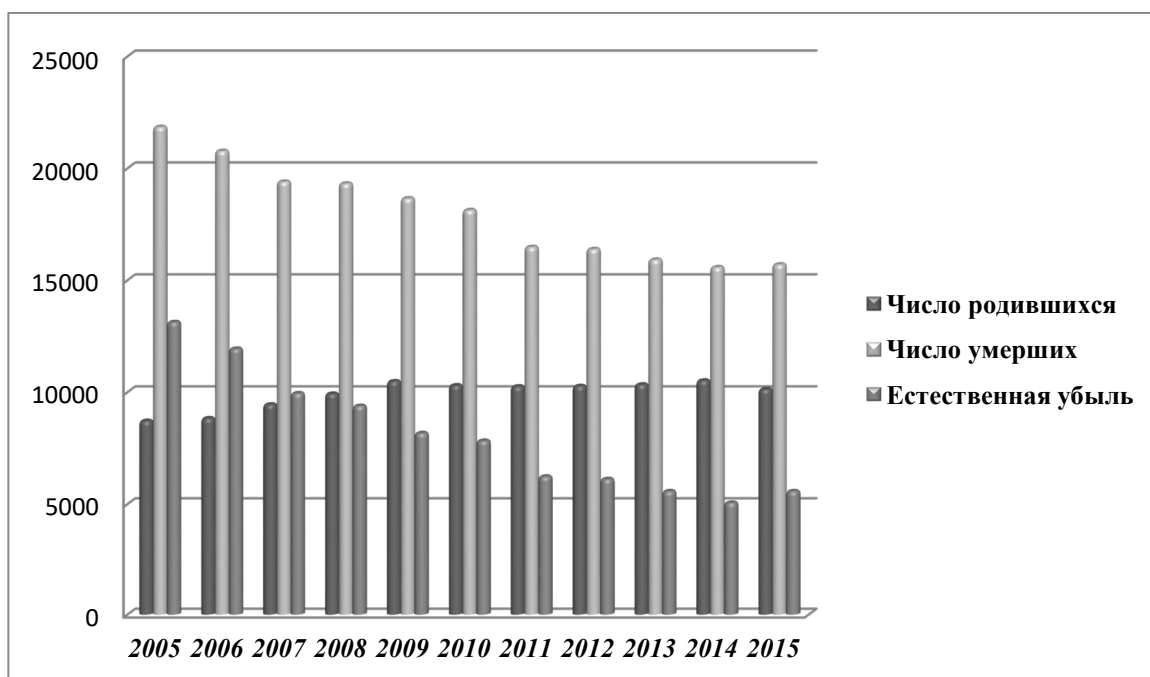
В 2015 году в структуре объема платных услуг населению около 70% приходилось на услуги транспорта, связи и жилищно-коммунальные услуги.

Далее приведем демографические характеристики Смоленской области.

В 2015 году численность постоянного населения Смоленской области составила 958,6 тысяч человек, из них 57,3 % составляет трудоспособное население, 15,3 % приходится на детей и подростков моложе 16 лет и 27,4 % составляют мужчины 60 лет и старше и женщины 55 лет и старше [13].

Естественное движение населения в период с 2005 по 2015 годы характеризуется превышением числа умерших над числом родившихся. На рис. 5 представлена динамика естественной убыли населения в указанный период. Несмотря на то, что в области наблюдается естественная убыль населения, ее объем сокращается. Так, в 2005 г. естественная убыль населения составила 13133 человек, то к 2015 г. показатель сократился до 5575 человек или на 42,5 %. Смертность в анализируемом периоде также сокращается, что является благоприятным фактором.

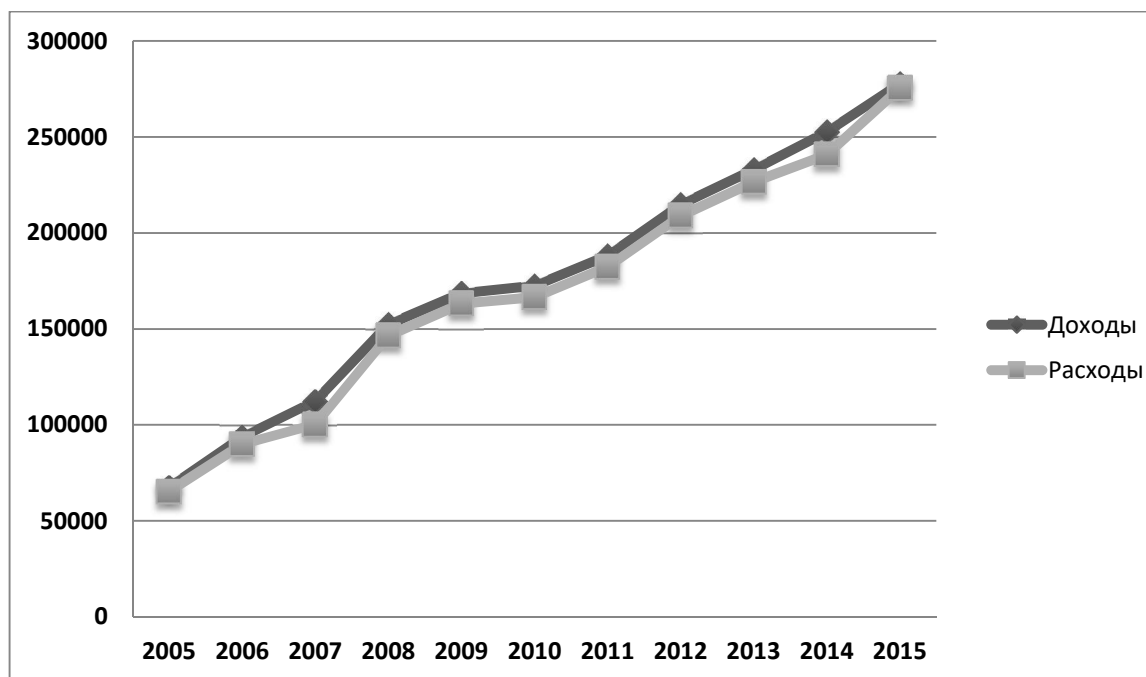
Изучая социально-экономическое развитие Смоленской области, нельзя не уделить внимание такой экономической категории как уровень жизни населения, который представляет собой совокупность условий и показателей, характеризующих меру удовлетворения основных жизненных потребностей людей.



Источник: Территориальный орган Федеральной службы государственной статистики Смоленской области (Смоленскстат). [Электронный ресурс]. Режим доступа: <http://sml.gks.ru> (дата обращения 11.11.2016)

Рис. 6 – Динамика рождаемости, смертности и естественной убыли населения Смоленской области в 2005-2015 гг., человек

На рис. 7 представлена динамика денежных доходов и расходов населения Смоленской области в 2005-2015 гг. Наблюдается ежегодный прирост совокупных доходов населения, который связан с повышением оплаты труда и увеличением социальных выплат, а также незначительным увеличением доходов от предпринимательской деятельности.



Источник: Территориальный орган Федеральной службы государственной статистики Смоленской области (Смоленскстат). [Электронный ресурс]. Режим доступа: <http://sml.gks.ru> (дата обращения 11.11.2016)

Рис. 7 – Динамика денежных доходов и расходов населения Смоленской области в 2005 – 2015 гг., млрд руб.

С ростом доходов населения увеличились и расходы: так, в 2005 году расходы и сбережения составляли 65,5 млрд рублей, в 2015 г. – 268,2 млрд рублей. Увеличение расходов населения связано с увеличением расходов на покупку товаров и оплату услуг, с ростом обязательных платежей и взносов, а также расходов на приобретение недвижимости.

Структура расходов населения Смоленской области в 2015 г. показывает, что значительная часть всех расходов (76,2 %) направляется на покупку товаров и оплату услуг (потребительские расходы). Обязательные платежи и взносы занимают 11,6 %, прирост финансовых активов (прирост вкладов на счетах граждан, вкладов в ценные бумаги, иностранную валюту, а

также увеличение денег на руках у населения) – 10,5 %, приобретение недвижимости – 1,7 %. Таким образом, львиную долю расходов население на оплату товаров и услуг, что может свидетельствовать о высоких ценах в регионе.

Уровень безработицы в Смоленской области на конец 2015 г. составил 6,2 % от экономически активного населения, в то время как социально-допустимым уровнем данного показателя принято считать 10-12%.

Подводя итоги, отметим, что экономика Смоленской области имеет многоотраслевой диверсифицированный характер, что является одним из факторов ее устойчивости. Ведущую роль в формировании экономического потенциала Смоленской области играют такие отрасли, как промышленность, торговля, строительство, транспорт, связь.

В демографической ситуации региона наблюдаются некоторые проблемы – уровень смертности значительно превышает уровень рождаемости, что приводит к ежегодному сокращению общей численности населения. Что касается уровня жизни, то Смоленская область находится на 34-м месте среди других регионов России. Несмотря на ежегодный рост совокупных доходов населения, совокупные расходы продолжают также расти. При этом наблюдается неблагоприятная ситуация с потребительскими расходами – они занимают более 75 % от общей суммы расходов населения.

2.2 Экономико-статистический анализ уровня и динамики развития цен на продовольственные товары по Смоленской области

Проведем экономико-статистический анализ уровня и динамики развития цен на продовольственные товары Смоленской области.

Ниже, в таблице 4 представлены индексы потребительских цен Смоленской области за 2010-2015 гг.

**Индексы потребительских цен Смоленской области
за 2005-2015гг.***

Виды товаров и услуг	Год										
	2005	2006	2007	2008	2009	2010	2011	2012	2013	2014	2015
Все товары и услуги	108,3	112,6	107	109,2	110,2	110,9	106,4	106,5	106,2	114,2	111,9
в том числе:											
Все товары	107,8	113,1	106,4	108,3	109,8	110,4	105,6	106,1	105,5	115,2	113
из них:											
Продовольственные	109,1	114,3	105,8	110,1	114,2	114,3	104,5	108,6	106	119,3	113
из них:											
Продукты питания (без алкогольных напитков)	109,8	112	109,2	110,2	114,1	114,7	104	108	105,2	120,1	113,1
Алкогольные напитки	110,2	114,1	111,4	112,2	116,3	110,9	108,6	112,5	112,4	114	112,2
Непродовольственные	102,4	103,7	106,5	107,6	113,8	104,9	107	103,9	104,8	110	113
Услуги	111,6	112,9	108,6	108,9	111,4	112,3	109,5	107,6	108,1	111,6	108,4

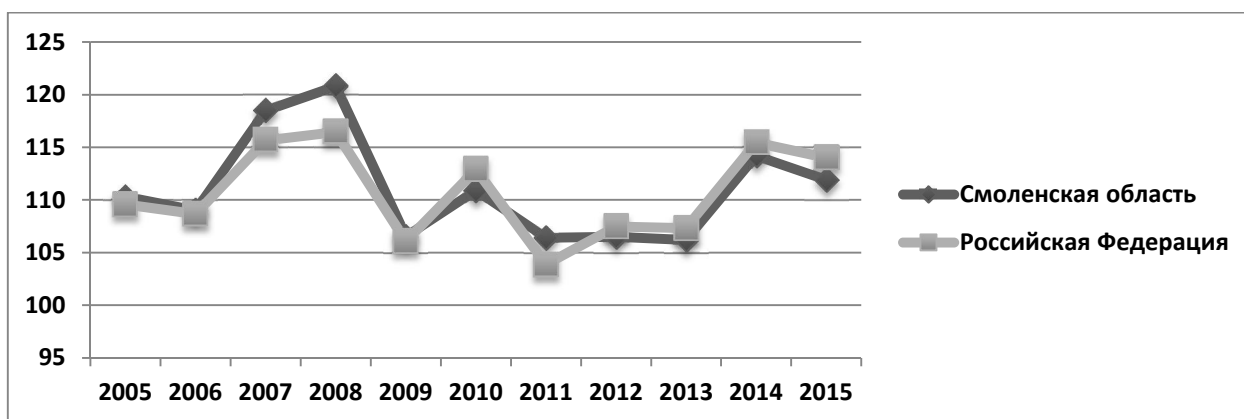
*Департамент экономического развития Смоленской области [Электронный ресурс]. Режим доступа: <http://econsmolensk.ru> (дата обращения 07.11.2016)

Как видно из приведенной таблицы, индекс потребительских цен на протяжении всего исследуемого периода свыше 100,0, что означает, что все цены на потребительские товары и услуги Смоленской области увеличиваются из года в год.

Проанализируем, в какой степени изменяются цены на продовольственные товары в сравнении с непродовольственными, а также в сравнении с общей группой потребительских товаров. Как видно из таблицы, индекс потребительских цен на продовольственные товары является более высоким, чем два других индекса. Таким образом, ИПЦ на товары увеличивается в наибольшей степени за счет изменения цен на продовольственные товары. Например, в 2006 году цены на непродовольственные товары выросли в 1,01 раз, а на продовольственные – в 1,05, в 2008 году цены на непродовольственные товары выросли также в 1,01

раз, цены на продовольственные товары – в 1,04 раза, в 2010 году цены на непродовольственные товары выросли только в 1,05 раз, а цены на продовольственные товары – в 1,15 раз; в 2012 г. цены на продовольственные товары также выросли в большей степени – скачок составил 1,08 раз, а на непродовольственные – всего 1,04 раз. В 2015 г. цены на два вида товаров менялись одинаково – в 1,13 раз. Самый большой скачок цен на продовольственные товары наблюдался в 2014 г. – тогда цены увеличились в 1,2 раза.

На рис. 8 представим сравнение ИПЦ по Смоленской области и по России в целом.



Источник: Федеральная служба государственной статистики Российской Федерации [Электронный ресурс]. Режим доступа: <http://www.gks.ru> (дата обращения: 11.11.2016)

Рис. 8 – ИПЦ на продовольственные товары по Смоленской области и по России, 2005-2015 гг.

Рисунок 8 наглядно демонстрирует тот факт, что изменение ИПЦ на продовольственные товары в Смоленской области за период 2005-2015 гг. практически в точности повторяет характер изменения ИПЦ на продовольственные товары по России. Тем не менее, наиболее заметное превышение наблюдается в 2007 - 2008 г.г. – цены по России выросли в 1,15 раз, а по Смоленской области – в 1,19.

Сравним индекс потребительских цен на продовольственные товары Смоленской области с аналогичным среднероссийским показателем. В таблице 5 приведены необходимые для сравнения данные [14].

Таблица 5

Индексы потребительских цен на продовольственные товары по Российской Федерации за 2005-2015 гг.*

Год	2005	2006	2007	2008	2009	2010	2011	2012	2013	2014	2015
ИПЦ	109,57	108,67	115,67	116,45	106,08	112,89	103,87	107,48	107,32	115,43	114,00

* Федеральная служба государственной статистики Российской Федерации [Электронный ресурс]. Режим доступа: <http://www.gks.ru> (дата обращения: 11.11.2016)

Далее проанализируем ИПЦ на две группы продовольственных товаров Смоленской области – продукты питания и алкогольные напитки. Цены на алкогольную продукцию увеличиваются более равномерно в течение рассматриваемого периода, при этом цены на алкоголь увеличиваются в большей степени, чем цены на продукты питания в 2011-2013 гг. В 2010 г. и в 2014 г. в большей степени подорожали продукты питания – на них цены повысились в 1,15 раз (на алкоголь в 1,11 раз) и в 1,2 раз (на алкоголь в 1,14 раз) соответственно.

Далее проведем анализ стоимости минимального набора продуктов питания Смоленской области, рассчитанного по среднероссийским нормам потребления (см. таблица 6).

Таблица 6

Стоимость минимального набора продуктов питания в Смоленской области в 2005-2015 гг., руб.*

Территория	2005	2010	2015
Смоленская область	1601,2	2668,6	3650,6
г. Смоленск	1632,4	2709,7	3703,1
г. Гагарин	1684,7	2748,9	3656,6
г. Рославль	1702,9	2876,2	3526,3
г. Ярцево	1591,3	2448,1	3390,7

*Территориальный орган Федеральной службы государственной статистики Смоленской области (Смоленскстат) [Электронный ресурс]. Режим доступа: <http://sml.gks.ru> (дата обращения 11.11.2016)

Как видно из таблицы 6, стоимость минимального набора продуктов питания во всех городах Смоленской области выросла. Если в 2005 году данный показатель составлял 1601,2 рублей, то к 2010 г. он составил 2668,6 рублей в среднем по Смоленской области, а к 2015 г. данный показатель увеличился до 3650,6 рублей. Таким образом прирост составляет примерно 40 % за пятилетие.

Наименьшая стоимость минимального набора продуктов питания на протяжении всего изучаемого периода наблюдается в г. Ярцево – в 2005 г. – 1591,3 рублей, в 2010 г. она составляла 2448,1 рублей, к 2015 г. достигла значения 3390,7 рублей. Прирост составил от 40 до 50 % (больше, чем по Смоленской области в среднем).

Наибольшая стоимость минимального набора продуктов питания наблюдается в г. Рославле – в 2005 г. данный показатель был равен 1702,9, в 2010 году – 2876,2 рублям, в 2015 г. наибольшая стоимость наблюдается в г. Смоленске – 3703,1 рубля. Прирост стоимости составил в г. Рославле 22,6 % за последние 5 лет, в г. Смоленске – 36,7%.

Далее проведем анализ изменения цен на отдельные группы продовольственных товаров (см. таблица 7).

В 2010 г. по всем видам продовольственных товаров наблюдался рост потребительских цен. Больше всех подверглись повышению цены на следующие товары: крупа и бобовые подорожали на 77,7 %, подсолнечное масло – на 36,8 %, сливочное масло – на 25,2 %, сахар подорожал на 25,1 %, цена на яйца увеличилась на 20,6 %. Цены на остальные виды товаров изменились менее чем на 20 %. Стоит отметить, что в 2010 г. не наблюдалось уменьшения цен ни по одному виду продовольственных товаров.

В 2015 г. подорожали все продовольственные товары. Особенно резкие скачки цен наблюдались по двум видам товаров – сахару (он подорожал на 46 %, т. е. почти в полтора раза) и крупам и бобовым (данный вид товаров подорожал на 45,1 %). Менее всего в 2015 г. изменение цен коснулось молочной и алкогольной продукции, а также сливочного масла – данные

группы товаров подорожали в среднем на 15-20 %. Удорожание по всем остальным продовольственным товарам составило от 15 до 30 %.

Таблица 7

Индексы потребительских цен на отдельные группы продовольственных товаров в Смоленской области в 2005 г., 2010 г., 2015 г.*

Виды товаров	2005	2010	2015
Продовольственные товары	110,3	114,3	119,7
Мясо и птица	119,9	106,5	116,3
Колбасные изделия и продукты из мяса и птицы	114,1	106,2	120,8
Мясные консервы	120,7	106,3	124,3
Рыбопродукты	110,9	106	129,4
Сливочное масло	110,3	125,2	116
Подсолнечное масло	103,0	136,8	134
Молоко и молочная продукция	109,5	116,1	115,7
Сыр	113,8	117,3	120,1
Яйца	83,6	120,6	121,8
Сахар-песок	97,1	125,1	146
Кондитерские изделия	105,7	106,7	123,7
Хлеб и хлебобулочные изделия	102,8	111,7	116,3
Крупа и бобовые	100,5	177,7	145,1
Макаронные изделия	104,0	105,7	126,3
Алкогольные напитки	109,9	110,9	113,8

*Статистический ежегодник Смоленской области. 2015: Стат. сб. / Смоленскстат – С., 2015. – с. 389

Анализ представленной таблицы позволяет сделать следующие выводы. В 2005 году рост потребительских цен наблюдался не по всем видам продовольственных товаров. На 17,4 % подешевели яйца, незначительно изменилась цена в сторону уменьшения на сахарный песок – на 2,9 %.

Наблюдается увеличение стоимости мяса и птицы, мясных консерв в среднем на 20 %.

Видим, что изменение цен отдельных продовольственных товаров происходило в среднем на 10 – 20 % каждое пятилетие (сюда относятся мясо и птица, колбасные изделия и продукты из мяса и птицы, мясные консервы, рыбопродукты, подсолнечное масло). Крупы и бобовые подорожали более чем на 70 % в период с 2005 по 2010 г.г., однако к 2015 году подешевели на 30 %.

В ходе статистического исследования ВРП Смоленской области необходимо провести выравнивание ряда динамики ВРП Смоленской области млн. руб. с 2005 года по 2015 год. Одним из методов выравнивания ряда динамики является аналитический метод по линейной функции $Y = a_0 + a_1 t$. Результаты данного выравнивания представлены в таблице 8.

Таблица 8

Выравнивание ряда динамики ВРП Смоленской области с 2005 г. по 2015 г. аналитическим методом по линейной функции, млн. руб.*

Год	Порядковый номер года (Т)	Объем ВРП, млн руб.(Х)	T ²	X ²	ТХ	X'
2005	-5	78,9	25	6225,21	-394,5	63,73
2006	-4	87,3	16	7621,29	-349,2	83,26
2007	-3	98,6	9	9721,96	-295,8	102,79
2008	-2	111,2	4	12365,4	<u>-222,4</u>	122,32
2009	-1	132,8	1	17635,8	-132,8	141,85
2010	0	154,7	0	23932,1	0	161,38
2011	1	180,8	1	32688,6	180,8	180,91
2012	2	201,8	4	40723,2	403,6	200,44
2013	3	225,9	9	51030,8	677,7	219,97
2014	4	234,7	16	55084,1	938,8	239,5
2015	5	268,5	25	72092,3	1342,5	259,03
Сумма	0	1775,2	110	329121	2148,7	1775,2
$a_0 = \frac{\sum y}{n} = \frac{1775,2}{11} = 161,38$						
$a_1 = \frac{\sum y * t}{\sum t^2} = \frac{2148,7}{110} = 19,53$						

Полученное линейное уравнение выравнивания ВРП Смоленской области млн. руб. имеет вид $Y=161,38+19,53t$. Проверка на достоверность данного уравнения выполняется путём сопоставления полученных расчётов ($Y(t)$) и официальных данных Росстата (y). $Y(t)=y=1775,2$, следовательно, уравнение выравнивания составлено верно.

Полученное уравнение показывает, что наблюдается тенденция увеличения ВРП РФ млн.руб с 2005 года по 2015 год. Показатель $a_1=19,53$ свидетельствует о среднем увеличении ВРП РФ млн.руб. на 19,53 млн.руб. в год.

Графическое отображение выравнивания ряда динамики ВРП Смоленской области с помощью аналитического метода по линейной функции представлено на рисунке 9.

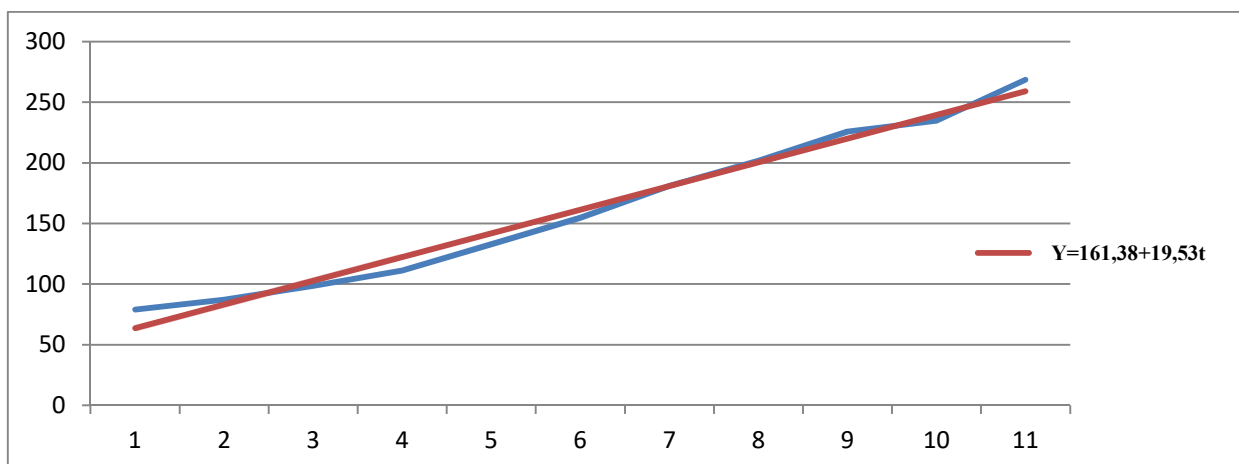


Рис. 9 – Выравнивание ряда динамики аналитическим методом по линейной функции

Исходя из данных таблицы 8 и рисунка 9 можно проследить тенденцию увеличения ВРП Смоленской области с 2005 года по 2015 год.

В таблице 9 представлен анализ изменения цен на продовольственные товары за 2005-2015 гг.

**Индексы потребительских цен на продовольственные товары в
Смоленской области в 2005 – 2015 гг., к предыдущему месяцу***

Месяц	Год		
	2005	2010	2015
Январь	101,3	101,5	106,52
Февраль	101,1	101,1	102,38
Март	102,2	101,3	101,23
Апрель	101,9	100	99,67
Май	101,6	100,4	99,83
Июнь	100	100,9	98,89
Июль	101,2	99,8	99,4
Август	98,9	101,4	98,78
Сентябрь	99,3	102,1	101,26
Октябрь	101,1	101	101,97
Ноябрь	100,9	101,6	100,69
Декабрь	101,4	102,5	101,91
За месяц	101	101,1	101

*Статистический ежегодник Смоленской области. 2015: Стат. сб. / Смоленскстат – С., 2015. – с. 455

Индексы потребительских цен на продовольственные товары в Смоленской области за весь период с 2005 г. по 2015 г. представлен в Приложении Б.

Как показывает таблица 9, наиболее часто цены снижаются в летние месяца – в июле-августе. В эти месяца ИПЦ принимают значения меньше 100. Это объясняется тем, что летом некоторые виды продовольственных товаров становятся дешевле в летний период – например, овощи, фрукты, ягоды. Таким образом, у индекса потребительских цен на продовольственные товары наблюдается сезонный характер.

Подводя итоги проведенного анализа необходимо отметить, что на протяжении всего изучаемого периода цены на продовольственные товары Смоленской области увеличивались, о чем свидетельствуют индексы потребительских цен. Более всего подвергаются увеличению цены на сливочное масло, яйца, крупа и бобовые. В целом уровень цен на продовольственные товары в Смоленской области не сильно разнится со среднероссийскими показателями.

ЗАКЛЮЧЕНИЕ

Для достижения поставленных в курсовой работе задач в первой главе были изучены теоретические основы статистического анализа уровня и динамики цен.

Было дано определение цены, которая представляет собой форму выражения ценности благ, проявляющуюся в процессе их обмена. Было установлено, что сущность цены проявляется в двойной роли, которую она играет на рынке. С одной стороны цена является индикатором, который отражает политику и конъюнктуру рынка, а с другой стороны она представляет собой маркетинговый регулятор рынка.

В ходе первой главы также были изучены функции, которые выполняет цена. К ним относятся учетная; перераспределительная; стимулирующая функции и функция балансирования спроса и предложения.

Были определены задачи статистического исследования цен, которые включают регистрацию цен, наблюдение за их изменением; анализ уровня цен, его дифференциации; характеристику структуры цен; изучение соотношений цен различных товаров, субрынков и перекрестной эластичности цен; оценку, анализ и моделирование колеблемости, цикличности и сезонности цен; региональный анализ цен; анализ и моделирование динамики цен; выявление и моделирование факторов, влияющих на уровень, вариацию и динамику цен; прогнозирование цен.

Далее в первой главе была определена система статистических показателей цен на продовольственные и непродовольственные товары, среди которых: индекс потребительских цен и тарифов на товары и услуги, базовый индекс потребительских цен, изменение средних потребительских цен (тарифов) на отдельные виды товаров и услуг, средняя потребительская цена (тариф) на отдельный вид товара, стоимость условного (минимального) набора продуктов питания, стоимость фиксированного набора потребительских товаров и услуг, индекс стоимости жизни.

Во второй главе курсовой работы была дана социально-экономическая характеристика Смоленской области за 2005-2015 гг. Экономика Смоленской области имеет многоотраслевой диверсифицированный характер, что является одним из факторов ее устойчивости. Ведущую роль в формировании экономического потенциала Смоленской области играют такие отрасли, как промышленность, торговля, строительство, транспорт, связь. В демографической ситуации региона наблюдаются некоторые проблемы – уровень смертности значительно превышает уровень рождаемости, что приводит к ежегодному сокращению общей численности населения. Что касается уровня жизни, то Смоленская область находится на 34-м месте среди других регионов России. Несмотря на ежегодный рост совокупных доходов населения, совокупные расходы продолжают также расти. При этом наблюдается неблагоприятная ситуация с потребительскими расходами – они занимают более 75 % от общей суммы расходов населения.

В завершении работы был проведен экономико-статистический анализ уровня и динамики развития цен на продовольственные товары по Смоленской области за 2005-2015 гг. Он показал, что на протяжении всего изучаемого периода цены на продовольственные товары Смоленской области увеличивались, о чем свидетельствуют индексы потребительских цен. Более всего подвергаются увеличению цены на сливочное масло, яйца, крупа и бобовые; менее всего – сахар-песок, подсолнечное масло и кондитерские изделия. В целом уровень цен на продовольственные товары в Смоленской области не сильно разнится со среднероссийскими показателями.

СПИСОК ИСПОЛЬЗОВАННЫХ ИСТОЧНИКОВ

1. Федеральный закон от 9 ноября 2007 года № 282-ФЗ «Об официальном статистическом учете и системе государственной статистики в Российской Федерации».
2. Положение о Федеральной службе государственной статистики, утвержденное Постановлением Правительства Российской Федерации № 420 от 2 июня 2008 г.
3. Регламент Федеральной службы государственной статистики, утвержденный приказом Росстата № 186 от 5 декабря 2005 года.
4. Методологические рекомендации по расчету индексов стоимости жизни в отдельных городах Российской Федерации утверждены приказом Росстата от 8 августа 2012 г. № 440.
5. Официальная статистическая методология организации статистического наблюдения за потребительскими ценами на товары и услуги и расчета индексов потребительских цен, утвержденная приказом Росстата от 30 декабря 2014 г. № 734.
6. Герасимов Б.И., Гурова Л.Г., Дробышева В.В., Золотухина В.М. Макроэкономическая региональная статистика: учебник / Б.И. Герасимов, Л.Г. Гурова, В.В. Дробышева, В.М. Золотухина; под ред. Б.И. Герасимова. Тамбов: ТГТУ, 2013. – 112 с.
7. Голубчик М.М., Макар С. В. Социально-экономическая география: учебник / М.М. Голубчик, С.В. Макар, А.М. Носонов, Э.Л. Файбусович; под ред. М.М. Голубчик. М.: Юрайт, 2015. – 419 с.
8. Заварина Е.С. Основы региональной статистики: учебник / Е.С. Заварина, К.Г. Чобану; под ред. Е.С. Завариной. М.: Финансы и статистика, 2014. – 416 с.

9. Зарова Е.В., Чудилин Г.И. Региональная статистика: учебник / Е.В. Зарова, Г.И. Чудилина; под ред. Е. В. Заровой, Г.И. Чудилина. М.: Финансы и статистика, 2013. – 324 с.
10. Кузьбожев Э.Н., Козьева И.А., Клевцова М.Г. Экономическая география и регионалистика: учебное пособие / Э.Н. Кузьбожев, И.А. Козьева, М.Г. Клевцова; под ред. Э.Н. Кузьбожева. М.: Юрайт, 2016. – 538 с.
11. Кушин В.И. Государственное регулирование рыночной экономики. – М.: РАГС, 2013 г. – 314 с.
12. Морозова Т.Ю. Региональная экономика. – М.: Юнити-Дана, 2012 г. – 238 с.
13. Организация государственной статистики в России / Госкомстат России. – М., 2011. – 384 с.
14. Статистический ежегодник Смоленской области. 2015: Стат. сб. / Смоленскстат – С., 2015. – 477 с.
15. Суринов А.Е. Официальная статистика в России: проблемы реформирования. – ИИЦ «Статистика России», 2012. – 104 с.
16. Теория статистики. – Учебник / под редакцией проф. Г.Л. Громыко. – 2-е изд., перераб. и доп. – М.: ИНФРА–М, 2015 г. – 476 с.
17. Экономическая статистика: Учебник. – 3-е издание, перераб. и доп. / Под ред. проф. Ю.Н. Иванова. – М: ИНФРА-М, 2015. – 426 с.
18. Департамент экономического развития Смоленской области [Электронный ресурс]. – Режим доступа: URL: <http://econsmolensk.ru> / (Дата обращения: 07.11.2016).
19. Рейтинг регионов РФ по качеству жизни, составленный рейтинговым агентством «РИА Рейтинг» [Электронный ресурс]. – Режим доступа: URL: http://vid1.rian.ru/ig/ratings/life_2015.pdf / (Дата обращения: 14.11.2016).
20. Территориальный орган Федеральной службы государственной статистики Смоленской области (Смоленскстат) [Электронный ресурс]. – Режим доступа: URL: <http://sml.gks.ru> / (Дата обращения: 11.11.2016).

21. Федеральная служба государственной статистики Российской Федерации [Электронный ресурс]. – Режим доступа: URL: <http://www.gks.ru/> (Дата обращения: 11.11.2016).

ПРИЛОЖЕНИЕ

Приложение А

ПЕРЕЧЕНЬ ТОВАРОВ, ВКЛЮЧЕННЫХ В УСЛОВНЫЙ (МИНИМАЛЬНЫЙ) НАБОР ПРОДУКТОВ ПИТАНИЯ

№ п/п	Наименование товара	Единица измерения	Вес (количество) товара в год
1	2	3	4
1	Говядина (кроме бескостного мяса)	кг	15,00
2	Свинина (кроме бескостного мяса)	кг	4,00
3	Баранина (кроме бескостного мяса)	кг	1,80
4	Куры охлажденные и мороженые	кг	14,00
5	Рыба мороженая неразделанная	кг	14,00
6	Сельдь соленая	кг	0,70
7	Масло сливочное	кг	1,80
8	Масло подсолнечное	кг	7,00
9	Маргарин	кг	6,00
10	Молоко питьевое цельное пастеризованное 2,5-3,2% жирности	л	110,00
11	Сметана	кг	1,80
12	Творог нежирный	кг	10,00
13	Сыры сычужные твердые и мягкие	кг	2,50
14	Яйца куриные	10 шт.	18,00
15	Сахар-песок	кг	20,00
16	Мука пшеничная	кг	20,00
17	Хлеб из ржаной муки и из смеси муки ржаной и пшеничной	кг	115,00
18	Хлеб и булочные изделия из пшеничной муки 1 и 2 сортов	кг	75,00
19	Рис шлифованный	кг	5,00
20	Пшено	кг	6,00
21	Горох и фасоль	кг	7,30
22	Вермишель	кг	6,00
23	Картофель	кг	150,00
24	Капуста белокочанная свежая	кг	35,00
25	Морковь	кг	35,00
26	Огурцы свежие	кг	1,80
27	Лук репчатый	кг	20,00
28	Яблоки	кг	18,60
29	Печенье	кг	0,70
30	Карамель	кг	0,70
31	Чай черный байховый	кг	0,50
32	Соль поваренная пищевая	кг	3,65
33	Перец черный (горошек)	кг	0,73

Приложение Б

**ИНДЕКСЫ ПОТРЕБИТЕЛЬСКИХ ЦЕН НА ПРОДОВОЛЬСТВЕННЫЕ
ТОВАРЫ В СМОЛЕНСКОЙ ОБЛАСТИ В 2005 – 2015 ГГ.,
К ПРЕДЫДУЩЕМУ МЕСЯЦУ**

Месяц	Год							
	2006	2007	2008	2009	2011	2012	2013	2014
Январь	101,9	102,3	102,2	101,33	102,4	100,1	101,2	100,7
Февраль	102,5	101,3	101,6	102,07	101	100,5	100,4	101,3
Март	102,1	101	102,4	101,91	101,8	101,1	99,97	102,3
Апрель	100,4	101	103	100,63	100,6	100	100,6	101,8
Май	100,3	100,6	102,8	100,07	99,6	100,7	99,95	101,6
Июнь	99,5	101,5	100,8	100,71	99,7	102,1	100,7	101,2
Июль	100,9	102,5	100,5	100,66	99,5	100,8	99,98	99,5
Август	99,6	98,1	100,2	98,62	98,6	99,7	99,7	99,8
Сентябрь	100,7	102	101,1	99,05	99,1	100,5	100,8	102,2
Октябрь	99,3	103,3	102,3	99,9	100,8	100,7	101,2	101,7
Ноябрь	100,7	102,2	101	100,49	100,8	100,5	100,9	102
Декабрь	101	101,3	101,1	100,97	100,8	101,7	100,6	103,9
За месяц	100,7	101,4	101,6	100,5	100,4	100,7	100,5	101,5