

СОДЕРЖАНИЕ

Введение	3
1.Общая характеристика организации.....	4
2.Нормативно-правовые основы деятельности организации.....	9
3.Анализ системы управления организации и использования трудовых ресурсов	12
4. Анализ финансовых показателей организации.....	20
Заключение	27

ВВЕДЕНИЕ

Практика по получению профессиональных умений и опыта профессиональной деятельности проходила на базе ООО «Санатория-профилактория «КРИСТАЛЛ» с «13» июля 2018 г. по «26» июля 2018 г. руководителем от предприятия является методист по культурно-массовой работе Тарбиевская Елена Сергеевна.

Целью прохождения практики по получению первичных профессиональных умений и навыков является реализация полученных теоретических знаний, умений и навыков, а также получение представления о практической деятельности организации.

Для достижения поставленных целей при прохождении практики ставились следующие задачи:

- дать общую характеристику организации;
- изучить нормативно-правовую основу деятельности организации;
- проанализировать систему управления организации и использования трудовых ресурсов;
- проанализировать финансовые показатели организации.

Объектом практики является – деятельность ООО «Санатория-профилактория «КРИСТАЛЛ».

Предметом исследования является – финансово-хозяйственная деятельность организации.

1. ОБЩАЯ ХАРАКТЕРИСТИКА ОРГАНИЗАЦИИ

Практика проходила на базе «Санатория-профилактория «КРИСТАЛЛ», который расположен в экологически чистой зоне среди хвойно-березового леса на берегу озера - реки «Гром», в 20 км от города Смоленска в Смоленской области вблизи посёлка Жуково.

ООО «СП КРИСТАЛЛ» был зарегистрирован 22 июля 2002 года Межрайонной ИФНС России № 5 по Смоленской области по адресу 214550, Смоленская область, деревня Жуково, район Смоленский. Пост первого заместителя генерального директора данной организации занимает Меренков Андрей Фёдорович. Предприятие осуществляет свою деятельность в форме общества с ограниченной ответственностью, и в соответствии с данной организационно-правовой формой имеет одного учредителя, которым является Ребрик Галина Григорьевна. Основным видом деятельности, согласно общероссийскому классификатору видов экономической деятельности является 86.90.4 деятельность санаторно-курортных организаций. К дополнительным видам деятельности можно отнести: 47.2 - торговля розничная пищевыми продуктами, напитками и табачными изделиями в специализированных магазинах; 56.30 - подача напитков; 93.29.9 - деятельность зрелищно-развлекательная прочая, не включенная в другие группировки; 96.04 - деятельность физкультурно - оздоровительная.

Главная цель, которая стоит перед организацией – это создание надлежащих условий для укрепления здоровья детей, расширение их кругозора и общей грамотности гостей комплекса, данный процесс осуществляется через проведение занимательных игр и мероприятий, которые помогают ребятам раскрыть свой потенциал. Кроме этого, благодаря разным видам деятельности, которые проводятся на территории лагеря, осуществляется умственное, нравственное и физическое развитие личности ребенка.

Для достижения поставленной цели перед «СП КРИСТАЛЛ» ставятся следующие задачи:

- повышение уровня культуры среди детей и подростков;
- ориентация на цели развития гражданского общества;
- раскрытие творческого потенциала участников оздоровительного комплекса;
- высокое качество оказываемых услуг.

Концептуальной основой СП «КРИСТАЛЛ» является следующая система ценностей и идей комплекса:

1. Идея сотрудничества детей, педагогов и администрации комплекса. Данная идея осуществляется с целью наиболее полной реализации возможностей всех участников, а так же для достижения поставленных целей и задач.

2. Идея приоритета прав и свобод человека, что подразумевает в себе комфортные условия для развития личности, его физического и психологического благополучия.

3. Идея толерантности. В основу педагогического процесса заложена терпимость к ребенку и актуализация его высших потребностей.

4. Идея уникальности личности – признание каждого участника уникальной личностью.

Благодаря сочетанию оздоровительной, образовательной и воспитательной политики создается хорошие условия для реализации системы летнего отдыха детей в санатории - профилактории «КРИСТАЛЛ».

СП «КРИСТАЛЛ» представляет собой единую административно-территориальную систему. Территория комплекса занимает 12 гектара земли, которая находится в лесопарковой зоне в 20 км от Смоленска. Территория санатория-профилактория круглосуточно находится под охраной специализированных сотрудников, которые ведут наблюдение за порядком и обеспечивают безопасность всех участников детского оздоровительного комплекса. Для учета всех посетителей СП «КРИСТАЛЛ» открыт один

контрольный пост. Все сотрудники обеспечиваются отличительными знаками в виде бейджей с указанием: занимаемой должности, фамилии, имени и отчества. Посетители могут находиться территории комплекса только в определённые администрацией санатория дни, в остальные дни посещение и нахождение посторонних лиц на территории санатория-профилактория строго запрещено. Въезд транспортных средств на территорию санатория запрещен.

Большая часть площади СП «КРИСТАЛЛ» занимает парковая зона, которая представляет собой насаждение елей, туй, сосен, акаций, кустарников. Так же парковую зону украшают различного рода клумбы.

Инфраструктура СП «КРИСТАЛЛ» включает в себя: 4 спальных корпуса, столовую, лечебный корпус, библиотеку, бассейн, 2 домика для проживания специальной категории отдыхающих «Мать и дитя», также на территории лагеря присутствует открытая площадка.

«Мать и дитя» - это категория детей, отдыхающих вместе с опекунами в силу каких-либо физических или умственных отклонений.

Кроме этого на территории есть спортивная зона, которая состоит из песчаного волейбольного поля, 1 баскетбольная площадка, футбольное поле с песочным покрытием для большого футбола, также имеется комплекс спортивных снарядов.

Ко всему выше перечисленному примыкает хозяйственная зона, она состоит из прачечной и хозяйственных построек.

По территории размещены перетяжки-баннеры с символикой и тематикой лагеря, приветствия для участников оздоровительного процесса. По всему периметру комплекса располагаются парковые скамейки и урны для мусора.

Жилые корпуса №1, 2, 3 - это отдельно стоящие двухэтажные здания. Предполагается размещение детей 2-х, 4-х и 5-ти местные комнаты для комфортного проживания. Удобства на блок из 4-х комнат: 2 санузла, 2 душевые, умывальники, беде, туалетные комнаты, холодильник, телевизор.

Развита инфраструктура перед корпусами: беседки, стол для настольного тенниса, игровые площадки «Детские городки», лавочки. В холлах этажей номерного фонда размещены куллеры. Также присутствует на территории корпус гостиничного типа №3. Уборка помещений осуществляется уборщицами дважды в день с использованием моющих и дезинфицирующих средств.

Для проведения массовых мероприятий, предусмотрена площадка для проведения линейек и торжественных мероприятий с флагштоком для поднятия флагов.

У лагеря есть собственная костюмерная из народных (русских, греческих, кубанских, восточных) танцевальных костюмов, костюмов сказочных героев, которые используются в театральных представлениях, проводимых на территории СП «КРИСТАЛЛ». Так же имеются сценический реквизит и декорации.

На территории оздоровительного комплекса расположен кинозал, который вмещает в себя 250 человек, он оборудован всей необходимой аппаратурой, в том числе звукоусилительной аппаратурой, проектором, сценой.

Важнейшим фактором качественной организации отдыха и оздоровления является вкусное, полезное и разнообразное диетическое питание. Для осуществления питания детей комплекс располагает собственной столовой, которая разделена на три обеденных зала для одновременного размещения 400 человек.

Пищеблок оснащен всем необходимым технологическим оборудованием, кухонным инвентарем, посудой и холодильными установками.

В комплексе осуществляется 5-разовое питание (завтрак, обед, полдник, ужин, сонник) сбалансированный по белкам, жирам и углеводам, которые удовлетворяют физиологическим потребностям организма. Питание производится по 14-дневному меню, согласованному со службой

«Роспотребнадзора», в котором указаны все продукты питания, содержание в них белков, жиров и углеводов.

Коллектив СП «КРИСТАЛЛ» очень дорожит гостями своего комплекса, поэтому использует любую возможность для организации интересного и полноценного отдыха детей. Все направления работы имеют познавательный характер, что помогает участникам узнать для себя что-то новое, и раскрыть свой потенциал. Комплекс мероприятий составлен таким образом, чтобы в нем присутствовали: лечебные процедуры, спорт, отдых, творческая деятельность.

Все постройки и сама территория санатория содержится в надлежащем состоянии. Перед началом каждого сезона в зданиях проводится косметический ремонт, за парковой зоной ухаживают специализированные сотрудники.

2. НОРМАТИВНО-ПРАВОВЫЕ ОСНОВЫ ДЕЯТЕЛЬНОСТИ ОРГАНИЗАЦИИ

Работа любой организации должна быть подкреплена нормативно-правовой базой, СП «КРИСТАЛЛ» не является исключением из правил. Всю правовую базу санатория-профилактория можно разделить на:

- международные документы;
- федеральные;
- локальные.

К международной нормативно-правовой базе относятся следующие документы:

1. Конвенция о правах ребенка, ООН, 1991года. Данный международный правовой документ определяет права детей в государствах-участниках. Документ является первым и основным международно-правовым документом обязательного характера, регламентирующим широкий спектр прав ребенка.

2. Всемирная декларация об обеспечении выживания, защиты и развития детей 30.09.1990г.

Кроме международных документов работа СП «КРИСТАЛЛ» обусловлена следующими федеральными нормативно-правовыми актами:

1. Конституция Российской Федерации.

2. Федеральный закон «Об образовании» № 3266-1 от 10.07.1992г. (ред. от 12.11.2012г.). Под образованием в настоящем законе понимается целенаправленный процесс воспитания и обучения в интересах человека, общества, государства, сопровождающихся констатацией достижения обучающимся установленных государством образовательных уровней.

3. Федеральный закон «Об основах системы профилактики безнадзорности и правонарушений несовершеннолетних» № 120 от 24.06.1999 г. Настоящий ФЗ устанавливает основы правового регулирования

отношений, возникающих в связи с деятельностью по профилактике безнадзорности и правонарушений.

4. Федеральный закон «Об основных гарантиях прав ребенка в Российской Федерации» №124-ФЗ от 24.07.1998 г.

5. Правила пожарной безопасности Российской Федерации. Введены в действие приказом Министерства РФ по делам Гражданской обороны, Чрезвычайных ситуаций и ликвидаций стихийных бедствий № 313 от 18.06.2003 г.

6. Санитарно-эпидемиологические правила и нормы СанПиН 2.4.4.1204-03 (вместе с СанПиН 2.4.4.1204-03.2.4.4 Гигиена детей и подростков. Оздоровительные учреждения. Санитарно-эпидемиологические требования к устройству, содержанию и организации режима работы загородных стационарных учреждений отдыха и оздоровления детей. «Санитарно-эпидемиологические правила и нормы», учрежденные Постановлением Главного государственного врача РФ №20 от 17.03.2003г.

7. Федеральный закон «О санитарно-эпидемиологическом благополучии населения» № 52 от 30.03.1999г. Данный ФЗ направлен на обеспечение санитарно-эпидемиологического благополучия населения как одного из основных условий реализации конституционных прав граждан на охрану здоровья и благополучия окружающей среды.

8. Письмо Министерства внутренних дел «Методические рекомендации по обеспечению санитарно-эпидемиологического благополучия и безопасности дорожного движения при перевозке организованных групп детей автомобильным транспортом» № 13/4-4738 от 21.09.2006 г.

9. Правила организации перевозки групп детей автобусами, утвержденные Постановлением Правительства РФ №1177 от 17.12.2013 г.

Так же СП «КРИСТАЛЛ» осуществляет свою деятельность на основе внутренней нормативно-правовой базы:

- устав санатория-профилактория «КРИСТАЛЛ»;

- санитарно-эпидемиологическое заключение;
- сертификаты питания, проживания и медицинского обслуживания;
- заключение Управления ветеринарии на заготовку, хранение и реализацию;
- паспорт готовности учреждения к оздоровительному сезону;
- паспорт безопасности объекта;
- проектная документация благоустройства лечебного пляжа;
- акт проверки соблюдения требований пожарной безопасности;
- правила по технике безопасности и ЧС СП «КРИСТАЛЛ»;
- заключенные договора;
- педагогическая программа;
- планы работы.

СП «КРИСТАЛЛ» осуществляет свою деятельность на основе всей необходимой нормативно-правовой базы. Так как работа оздоровительного комплекса связана с образованием, медицинским обслуживанием и питанием, в связи с этим учреждение имеет обширную нормативно-правовую основу, без которой невозможна деятельность подобных организаций.

3. АНАЛИЗ СИСТЕМЫ УПРАВЛЕНИЯ ОРГАНИЗАЦИИ И ИСПОЛЬЗОВАНИЕ ТРУДОВЫХ РЕСУРСОВ

Для обеспечения эффективного функционирования предприятий необходимо экономически грамотное управления их деятельностью, которое во многом определяется умением её анализировать. С помощью анализа изучаются тенденции развития, глубоко и системно исследуются факторы изменения результатов деятельности, обосновываются планы и управленческие решения, осуществляется контроль за их выполнением, выявляются резервы повышения эффективности производства, оцениваются результаты деятельности предприятия, его подразделений и отдельных работников, вырабатывается экономическая стратегия его развития.

Для эффективной работы в новых условиях сейчас всё чаще стали требоваться работники высокой квалификации, владеющие знаниями по технологии, экономике, организации производства, способные не просто выполнять распоряжения, а самостоятельно проявлять инициативу и предприимчивость.

Анализ системы управления и эффективности использования трудовых ресурсов следует начать с изучения их структуры и укомплектованности предприятия необходимыми кадрами работников соответствующей специальности и квалификации.

Огромную роль в деятельности организации СП «КРИСТАЛЛ» играют трудовые ресурсы, от эффективного использования которых зависит конечный финансовый результат работы предприятия. В связи с этим необходимо произвести анализ количественного и качественного состава персонала предприятия.

Персонал предприятия СП «КРИСТАЛЛ» состоит из управленческого, производственного и обслуживающего персонала. Трудовые отношения персонала зафиксированы с помощью трудового соглашения,

регулирующего трудовые отношения работников с организацией и определяющего их права и обязанности. На рисунке 1 изображена организационная структура санатория-профилактория «КРИСТАЛЛ».

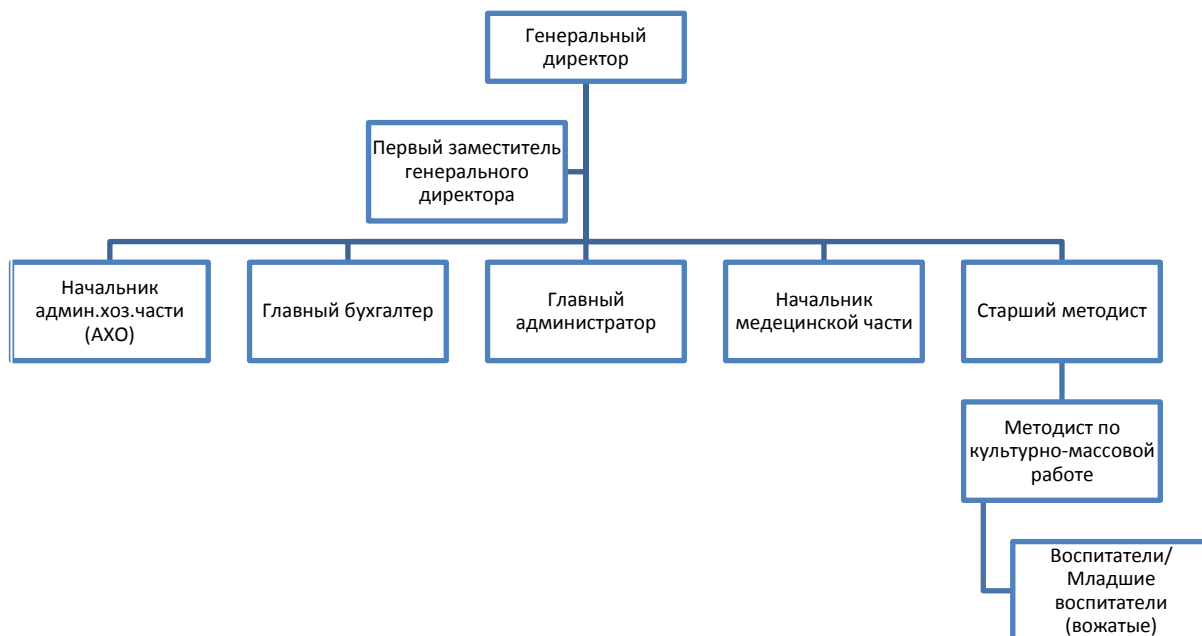


Рис.1. Организационная структура СП «КРИСТАЛЛ»

Исходя из рисунка 1, можно сделать вывод, что по функциональному составу всех работников СП «КРИСТАЛЛ» можно разделить на следующие группы:

- 1) Административно-управленческий персонал (генеральный директор, первый зам. ген. Директора, главный бухгалтер, гл. администратор и т.д.);
- 2) Отдел АХО – это весь технический персонал (сантехник, слесарь, уборщицы, дворники);
- 3) Служба безопасности;
- 4) Медицинский персонал (врачи и медсестры);
- 5) Технолог (повара, посудомойщицы и т.д.);

б) Старший методист, методист по культурно-массовой деятельности (педагоги-организаторы, воспитатели, младшие воспитатели (вожатые), инструктора по физическому воспитанию).

Рассмотрим более подробно основные составляющие звенья системы управления СП «КРИСТАЛЛ».

Главным звеном в управлении санатория-профилактория является директор.

- Генеральный директор несет ответственность за всю деятельность санатория, осуществляет руководство всеми звеньями санатория и следит за исполнением правил внутреннего распорядка.

- Генеральный директор является распорядителем материальных ценностей, имеет право первой подписи на всех денежных и официальных документах.

- Генеральный директор утверждает правила внутреннего распорядка и осуществляет контроль за деятельностью всех служб санатория и его работников по обеспечению сохранности жизни и здоровья детей.

- Генеральному директору предоставляется право приема и увольнения сотрудников санатория независимо от того, кем они направлены для работы.

Основными функциями генерального директора в управлении являются:

- организация воспитательного процесса в лагере;
- обеспечение административно - хозяйственной работы санатория;
- создание режима, соблюдения норм и правил техники безопасности;
- совершенствование форм и методов управления лагерем.

Первый заместитель директора по воспитательной работе организует и проводит всю воспитательную работу среди детей и педагогического персонала санатория, а также:

- Разрабатывает планы работы СП как по сменам, так и на весь период;
- Готовит отчет о работе лагеря за проработанный период;

- Совместно с генеральным директором проводит педагогические советы по всем вопросам, встречающимся в работе лагеря;
- Обязан согласовать план работы лагеря с врачом санатория, хозяйственным персоналом и представить на утверждение генеральному директору СП;
- Является материально ответственным лицом за все имущество и материальные ценности, переданные ему для проведения воспитательной работы лагеря;
- Совместно с медицинским персоналом осуществляет работу по проведению оздоровительных мероприятий в санатории. Несет ответственность за жизнь и здоровье детей в это время;
- По согласованию с генеральным директором санатория утверждает планы походов и выходов за территорию санатория и докладывает о своих планах директору ежедневно;
- Руководит работой актива лагеря;
- Участвует в подборе кадров воспитательного состава и представляет генеральному директору санатория докладные на сотрудников, не обеспечивающих работу лагеря.

Не менее важным звеном в организационной структуре управления СП «КРИСТАЛЛ» является старший методист:

- Старший методист назначается приказом первым зам. Ген. Директора;
- Старший методист подчиняется первому заместителю генерального директора;
- Старшему методисту непосредственно подчиняются воспитатели и вожатые, работающие в данную смену в санатории, и обслуживающий персонал;
- Свою работу старший методист координирует с руководителями структурных подразделений;

- Несет административную, дисциплинарную, материальную и уголовную ответственность в рамках действующего законодательства за допущенные нарушения в деятельности санатория;

- С учетом специфики деятельности санатория и в соответствии с утвержденными правилами его внутреннего распорядка, старший методист обязан постоянно находиться на территории лагеря и покидать её только с разрешения генерального директора, назначая на время своего отсутствия заместителя.

Старший методист выполняет следующие должностные обязанности:

- организует подготовку помещений к работе в соответствии с требованиями органов санэпиднадзора;

- организует текущее и перспективное планирование деятельности санатория;

- знакомит с условиями труда, режимом работы и должностными обязанностями сотрудников санатория;

- информирует администрацию о работе санатория;

- организует подготовку и проведение мероприятий;

- участвует в комплектовании санатория воспитанниками;

- организует инструктаж персонала о мерах обеспечения безопасности жизни и здоровья детей;

- обеспечивает своевременное составление в конце каждой смены установленной отчетной документации;

- организует питание детей и сотрудников;

- организует медицинское обслуживание сотрудников санатория и отдыхающих детей;

- обеспечивает безопасные условия труда для всех категорий работников санатория;

- обеспечивает надлежащие условия пребывания детей в санатории;

- обеспечивает надлежащие условия проживания сотрудников санатории;

- принимает участие в составлении сметы расходов на содержание детского оздоровительного санатория и обеспечивать ее выполнение;
- организует проведение оздоровительных и закаливающих процедур, лично;
- руководить купанием детей;
- организует охрану санатория;
- организует работу всех служб санатория, руководит и контролирует их работу.

Старший методист несет дисциплинарную, административную, материальную, уголовную ответственность в рамках действующего законодательства за:

- сохранность жизни, здоровья, уважение чести, достоинства и неприкосновенности детей, находящихся в санатории-профилактории;
- халатное отношение к исполнению своих должностных обязанностей;
- результаты оздоровительной и воспитательной деятельности санатория;
- достоверность и правильность ведения документации;
- соблюдение санитарных правил и норм, норм и требований по охране труда и технике безопасности, пожарной и экологической безопасности;
- организацию медицинского обслуживания;
- организацию питания;
- нарушение правил внутреннего распорядка, настоящей должностной инструкции, поведение, несовместимое с понятием педагогической этики.

Далее для подробного изучения системы управления СП «КРИСТАЛЛ» рассмотрим младших воспитателей (вожатых), которые непосредственно находятся в подчинении заместителя директора по воспитательной работе.

К работе вожатого допускаются лица:

- достигшие 18-летнего возраста;

- как правило, имеющие высшее или среднее специальное педагогическое образование, студенты вузов, имеющих призвание к педагогической работе;

- успешно прошедшие инструктивно-методический семинар по подготовке к работе в лагере.

Осуществляет педагогическую (воспитательную) и оздоровительную работу с детьми отряда в соответствии с планом работы санатория. В своей работе вожатый непосредственно подчиняется воспитателю, а также старшему методисту и его заместителям. Рабочий день вожатого ненормированный.

Отрядный вожатый выполняет следующие функции:

- Принимает участие в реализации программы воспитательно-оздоровительной работы лагеря, составления и реализации отрядного плана работы в соответствии с общелагерной сеткой. Участвует в организации, оформлении и проведении отрядных и общелагерных мероприятий;

- Организовывает коллективную творческую деятельность временного детского коллектива, обеспечивает обязательное участие отряда во всех общелагерных культурно-массовых, спортивно-оздоровительных и трудовых мероприятий. Создает благоприятные условия, позволяющие детям проявлять гражданскую и нравственную позицию, реализовывать свои интересы и потребности;

- Обеспечивает неукоснительное соблюдение детьми дисциплины в соответствии с правилами пребывания в СП, выполнение режима дня в соответствии с планом отрядных и лагерных дел;

- Обеспечивает выполнение детьми санитарно-гигиенических норм, контролирует соблюдение ими опрятного внешнего вида, чистоты одежды, установленного порядка в спальнях, комнатах, иных корпусах, столовой, на закрепленной за отрядом территории лагеря;

- Осуществляет контроль в столовой за приемом пищи детьми, обращает внимание на культуру поведения детей за столом;

- Согласно графику, утвержденному директором лагеря, обеспечивает охрану жизни и здоровья детей в ночное время;

- Обеспечивает охрану жизни и здоровья детей своего отряда. В случае непредвиденных обстоятельств действует согласно инструкции «Об охране жизни и здоровья детей» и немедленно ставит в известность воспитателя и генерального директора.

Подводя итог всего вышесказанного, можно сделать вывод, что анализ структуры управления в СП «КРИСТАЛЛ» показал, что управленческий процесс осуществляется в рамках структуры, которую можно определить как линейно организационную структуру управления. Распределения поручений, согласно которому право отдавать распоряжения имеет только вышестоящая инстанция. Соблюдение этого принципа должно обеспечивать единство управления.

Основные преимущества линейных организационных структур:

- четкая система взаимных связей;
- быстрота реакции в ответ на прямые приказание;
- согласованность действий исполнителей;
- оперативность в принятии решений;
- ясно выраженная личная ответственность руководителя за принятые решения.

Основные недостатки линейных организационных структур:

- большое количество ступеней управления между высшим звеном и работником;
- большое количество управленцев верхнего уровня;
- решение оперативных проблем доминирует над стратегическими;
- малая гибкость и приспособляемость к новой ситуации.

4. АНАЛИЗ ФИНАНСОВЫХ ПОКАЗАТЕЛЕЙ ОРГАНИЗАЦИИ

Финансовое состояние предприятия – это главный показатель эффективности работы любой организации. Проанализируем финансовые показатели СП «КРИСТАЛЛ».

Анализ финансового состояния предприятия начинается с изучения структуры и состава имущества предприятия. Имуществом предприятия являются долгосрочные, нематериальные и текущие активы.

В процессе анализа необходимо установить каким имуществом располагает предприятие на конец отчетного периода и какие изменения произошли в его объеме и составе. Для этого данные баланса на конец отчетного периода сопоставляются с данными на начало периода и определяются факторы, обусловившие это изменение (горизонтальный анализ).

Выявляются также изменения в структуре активов путем сравнения удельного веса каждого вида активов на конец и начало анализируемого периода (вертикальный анализ).

Состав и структура имущества организации представлены в таблице 2.

Таблица 2

Состав и структура имущества организации

Вид актива	Стоимость имущества, тыс. руб.		
	2014 нач./ кон.	2015 нач./ кон.	2016 нач./ кон.
Внеоборотные активы:			
нематериальные активы	0	0	0
основные средства	39967/ 37849	37849/ 37929	37929/ 35892
доходные вложения в материальные ценности	0	0	0
Итого внеоборотных активов	39967/ 37849	37849/ 37929	37929/ 35892
Оборотные активы:			
Запасы	556/ 630	630/ 581	581/ 535
НДС	0	0	0

Продолжение таблицы 2

Вид актива	Стоимость имущества, тыс.руб.		
	2014 нач./ кон.	2015 нач./ кон.	2016 нач./ кон.
дебиторская задолженность	159/ 620	4740/ 1028	1028/ 485
финансовые вложения	0/ 4000	0	0
денежные средства	3849/ 506	506/ 2864	2864/ 2826
прочие оборотные активы	125/ 120	0	0
Итого оборотных активов	4689/ 5876	5876/ 4473	4473/ 3846

По данным таблицы 2 можно наблюдать спад как внеоборотных, так и оборотных активов в сравнении 2014, 2015 и 2016 годов. Оборотные активы уменьшились из-за снижения дебиторской задолженности организации в сравнении 2015 и 2016 годов.

Для большей наглядности и понимания функционирования деятельности с финансовой стороны, ниже представлены рис. 1, 2, 3 на которых разобраны три основных пункта необходимых для получения полной картины финансового анализа.



Рис. 1 Выручка организации за период с 2014 по 2016 гг. в млн.руб.

За 2014 год выручка в организации составляла 43 миллиона рублей, за 2015 год – 46 миллионов рублей, а за 2016 – 45 миллионов рублей. Исходя из этих сведений, можно заметить, что в 2015 году выручка организации была наибольшей за рассматриваемый период времени, а в 2014 наоборот наименьшей.



Рис. 2 Прибыль организации за период с 2014 по 2016 гг. в тыс.руб.

Согласно рис.2 прибыль организации за 2014 год составляла 336 тысяч рублей, за 2015 год она составляла -3,2 миллиона рублей, а за 2016 уже было -360 тысяч рублей. Можно подвести итог, в 2015 году организация ушла в минус, вместо того чтобы получить прибыль. Единственный положительный показатель присутствует на рассматриваемом промежутке времени в 2014 году.

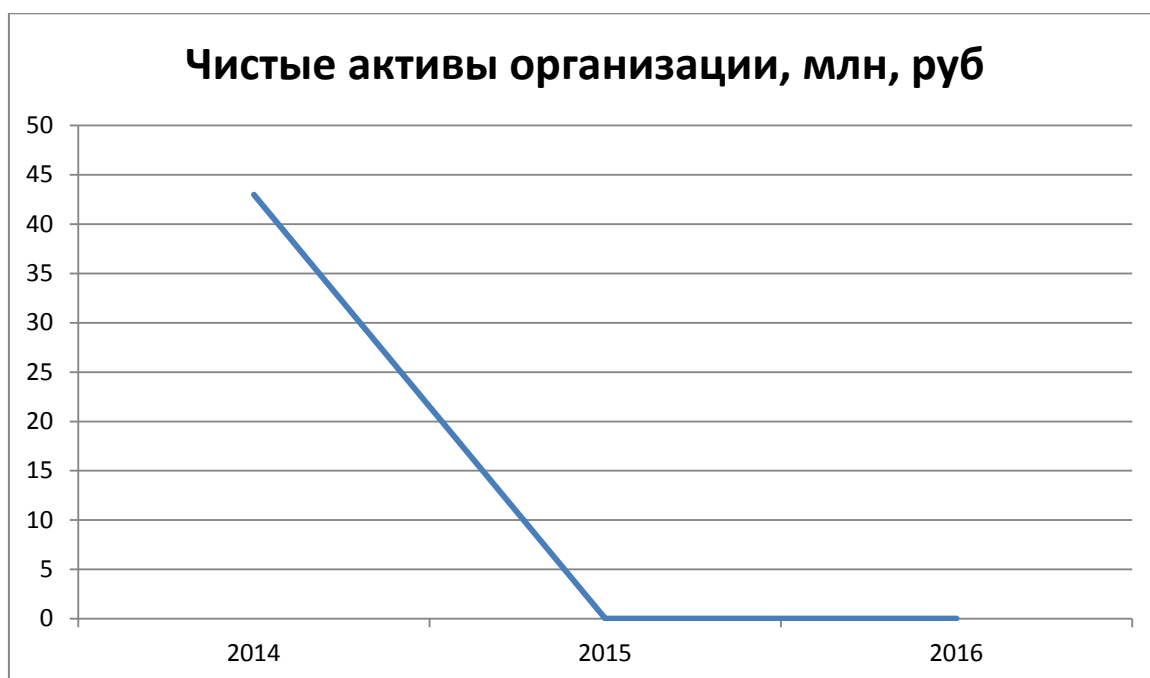


Рис. 3 Чистые активы организации за период с 2014 по 2016 гг. в млн.руб.

Чистые активы организации, представленные на рис.3 чётко показывают, что в 2014 году был влив активов в размере 43 миллиона рублей, что касаясь последующих лет, то показатели активов равны нулю.

Внимательно изучив состояние организации, по представленным рисункам можно сделать вывод, что на период 2014 года у организации был наиболее стабильный (в положительном плане) по показателям год.

Также немало важным пунктом является востребованность такой организации как ООО «Санаторий-профилакторий «КРИСТАЛЛ» на рынке. Для большей наглядности ниже представлена схема с указанием основных заказчиков услуг у данной организации.

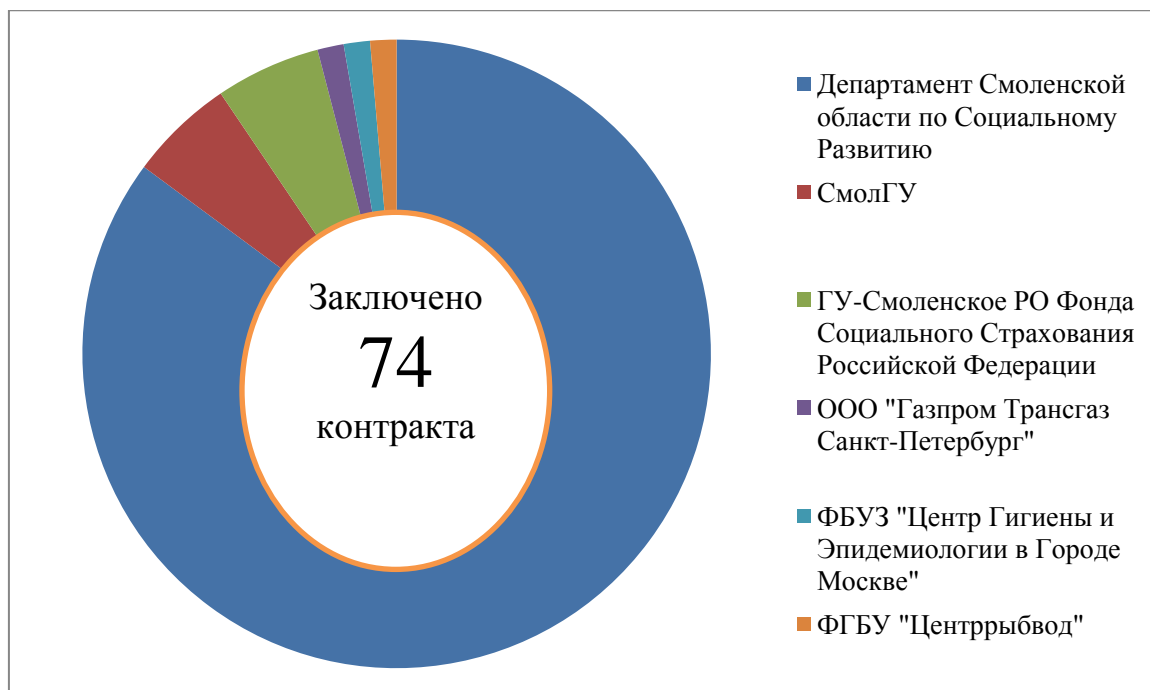


Рис. 4 Схема заказчиков услуг у «СП КРИСТАЛЛ».

Таким образом, в общей сложности было заключено 74 контракта стоимостью в 268 530 716, 80 рублей, из них:

1. Департамент Смоленской области по Социальному развитию: 63 контракта (на сумму: 252 601 638, 80 рублей);
2. СмолГУ: 4 контракта (на сумму: 9 762 300,00 рублей);
3. ГУ-Смоленское РО Фонда Социального Страхования РФ: 4 контракта (на сумму: 4 316 778, 00 рублей);
4. ООО «Газпром Трансгаз Санкт-Петербург»: 1 контракт (на сумму: 924 000, 00 рублей);
5. ФБУЗ «Центр гигиены и эпидермиологии в городе Москве»: 1 контракт (на сумму: 496 000, 00 рублей);
6. ФГБУ «Центррыбвод»: 1 контракт (на сумму: 430 000, 00 рублей).

Согласно этим данным можно сделать вывод, что организация востребована на рынке и имеет значительного партнёра: департамент Смоленской области по Социальному развитию, также видно, что организация предоставляет свои услуги не только Смоленским организациям

и администрации.

Помимо этого немало важным является и такой показатель как проверки, их количество и качество прохождения. На рис.5 представлены данные по количеству проверок плановых и внеплановых за 2015, 2016 и 2017 года, а также указано их общее количество в течении всего проверяемого года.

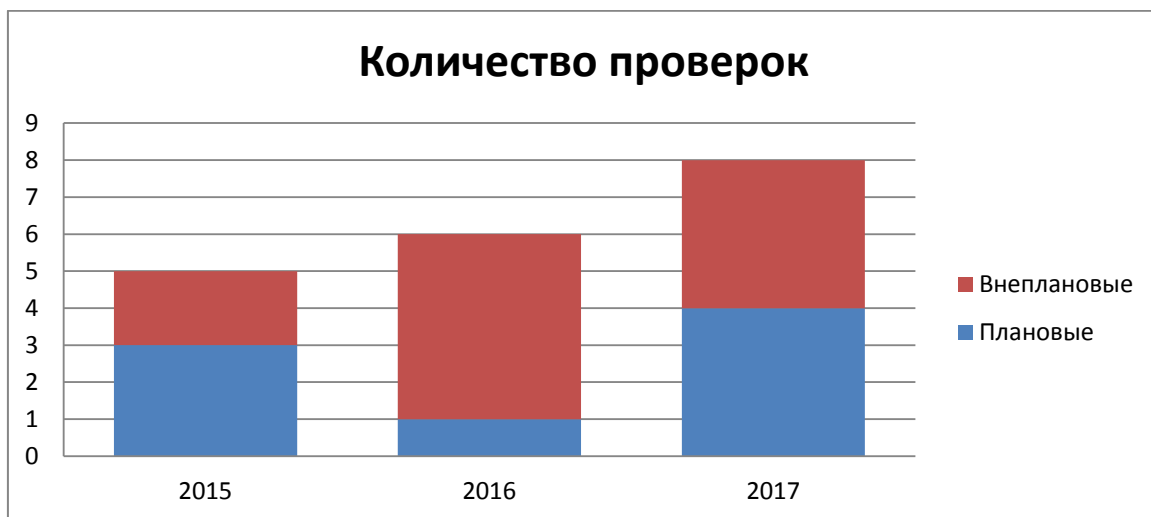


Рис. 5 Количество проверок проведённых в организации за 2015 – 2017 гг.

Так как выше уже были указаны данные о количестве проверок проводимых в отношении организации, то, несомненно, стоит упомянуть и о нарушениях, которые были выявлены во время проведения таких проверок.



Рис. 6 Количество нарушений выявленных у организации за 2015-2017 гг.

Таким образом, подводя итог можно сказать, что анализ представленных данных подводит нас к тому, что организация занимает значительное место в Смоленской области по оказанию оздоровительных услуг, совместно с главным заказчиком Департаментом Смоленской области по социальному развитию. Однако, что касается финансового положения, то оно оставляет желать лучшего. Невзирая на то, что проверки как плановые, так и внеплановые организация проходит с каждым годом всё более успешно (с наименьшим количеством выявленных нарушений), в итоге выручка не является стабильно растущей. Но стоит брать в расчёт, то, что в 2015 году был спад, характеризующийся трудной ситуацией для «КРИСТАЛЛА».

Из-за подобных нестабильностей в финансовой сфере в 2015 году, организация стремится к стабильности и выравниванию своего положения, в плане возвращения положительного баланса в таком пункте как «прибыль».

ЗАКЛЮЧЕНИЕ

Таким образом, в процессе прохождения практики по получению первичных профессиональных умений и навыков осуществлялась разнообразная деятельность в соответствии с профилем подготовки. Прохождение практики по получению первичных профессиональных умений и навыков является важным элементом учебного процесса.

Во время прохождения практики по получению первичных профессиональных умений и навыков применялись полученные в процессе обучения знания, умения и навыки. В ходе прохождения практики в полном объеме ознакомилась с общими характеристиками организации, изучила состав и структуру нормативно-правовых основ деятельности СП «КРИСТАЛЛ», а также провела анализ наиболее значимых показателей организации. Мною был получен практический опыт работы в сфере научной деятельности, углублены навыки работы с документами.

В ходе анализа деятельности санатория-профилактория «КРИСТАЛЛ», было выявлено, что главная цель, которая стоит перед организацией – это создание надлежащих условий для укрепления здоровья детей, расширение их кругозора и общей грамотности гостей санатория, данный процесс осуществляется через проведение занимательных игр и мероприятий, которые помогают ребятам раскрыть свой потенциал. Кроме этого, благодаря разным видам деятельности, которые проводятся на территории санатория, осуществляется умственное, нравственное и физическое развитие личности ребенка.

Основным видом деятельности СП «КРИСТАЛЛ», согласно общероссийскому классификатору видов экономической деятельности является деятельность санаторно-курортных организаций.

В ходе анализа системы управления организации и использования трудовых ресурсов в СП «КРИСТАЛЛ» было выявлено, что управленческий

процесс осуществляется в рамках структуры, которую можно определить как линейно организационную структуру управления. Распределения поручений, согласно которому право отдавать распоряжения имеет только вышестоящая инстанция. Соблюдение этого принципа должно обеспечивать единство управления.

Анализ организации выявил, что СП «КРИСТАЛЛ» занимает значительное место в Смоленской области по оказанию оздоровительных услуг, и главный заказчик - Департамент Смоленской области по социальному развитию.