

Экономики и торгового дела

(кафедра)

## ОТЧЕТ

О прохождении практики по получению первичных профессиональных умений и навыков, том числе первичных умений и навыков научно-исследовательской деятельности

(вид практики)

Студента Тарасовой Екатерины Владиславовны 3 курса

Направление подготовки 38.03.01 «Экономика»  
(код и наименование подготовки)

Место прохождения практики Смоленский филиал РЭУ им. Г.В. Плеханова

Срок практики с «06» июля 2019 г. по «19» июля 2019 г.

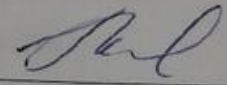
Руководитель практики от предприятия (организации)

Мельников Роман Валерьевич,  
руководитель центра по воспитательной работе  
(Ф.И.О., должность)



Руководитель практики от Филиала

Новикова Наталья Ефимовна, доцент  
(Ф.И.О., должность)

  
(подпись)

*полн. от 19.07.2019*  
*85/обмгсво*

г. Смоленск  
2019 г.

**ПЛАН – ГРАФИК**  
**прохождения практики по получению первичных профессиональных умений и навыков, в том числе первичных умений и навыков научно-исследовательской деятельности**

1. Ф.И.О. студента Тарасова Екатерина Владиславовна
2. Курс, группа 3-ий курс, группа Э1610
3. Место прохождения практики по получению первичных профессиональных умений и навыков, в том числе первичных умений и навыков научно-исследовательской деятельности Смоленский филиал РЭУ им. Г.В. Плеханова
4. Срок практики по получению первичных профессиональных умений и навыков, в том числе первичных умений и навыков научно-исследовательской деятельности: с «06» июля 2019 г. по «19» июля 2019 г.

Дата	Перечень намечаемых работ
06.07.2019 – 07.07.2019	Общая характеристика предприятия
08.07.2019 – 11.07.2019	Состав и структура имущества организации
12.07.2019 – 19.07.2019	Трудовые ресурсы организации и их использование

Руководитель практики от Филиала:

ручен  
 (Занимаемая должность)

Новикова И.Э  
 Ф.И.О.

[Подпись]  
 подпись

Руководитель практики от Организации:

Сур. группа по больш. раб.  
 (Занимаемая должность)

Мельников Р.И.  
 Ф.И.О.

[Подпись]  
 подпись

« 05 » 07 2019 г.

Кафедра Экономики и торгового дела

Направление 38.03.01 Экономика

Профиль Финансы и кредит

### ЗАДАНИЕ

**на учебную практику: практику по получению первичных профессиональных умений и навыков, в том числе первичных умений и навыков научно-исследовательской деятельности**

(указать вид и тип практики)

3 курс, Э 161 о

(курс, группа)

Тарасова Екатерина Владиславовна

(фамилия, имя, отчество)

1. Срок сдачи студентом отчета 19.07.2019 г.

#### 2. Календарный план


Этапы практики, содержание выполняемых работ и заданий по программе практики	Сроки выполнения	
	Начало	Окончание
Использовать для решения аналитических и исследовательских задач современные технические средства и информационные технологии	06.07.19	07.07.19
Собрать и проанализировать исходные данные, необходимые для расчета экономических и социально-экономических показателей, характеризующих деятельность хозяйствующих субъектов.	08.07.19	09.07.19
Анализировать и интерпретировать финансовую, бухгалтерскую и иную информацию, содержащуюся в отчетности предприятий различных форм собственности, организаций, ведомств и т.д. и использовать полученные сведения для принятия управленческих решений.	10.07.19	11.07.19
На основе типовых методик и действующей нормативно-правовой базы рассчитать экономические и социально-экономические показатели, характеризующие деятельность хозяйствующих субъектов.	12.07.19	19.07.19

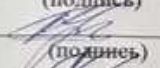
3. Место прохождения практики Смоленский филиал РЭУ им. Г.В. Плеханова

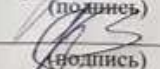
Руководитель практики от кафедры Филиала

Руководитель практики от базы практики

Задание принял к исполнению

  
(подпись)

  
(подпись)

  
(подпись)

## СОДЕРЖАНИЕ

<b>Введение .....</b>	<b>3</b>
1. Общая характеристика организации .....	4
2. Состав и структура имущества предприятия .....	9
3. Анализ трудовых ресурсов и их использование .....	14
<b>Заключение.....</b>	<b>22</b>
<b>Приложения.....</b>	<b>26</b>

## **ВВЕДЕНИЕ**

Практика по получению первичных профессиональных умений и навыков, в том числе первичных умений и навыков научно-исследовательской деятельности проходила на базе Смоленского филиала РЭУ им. Г.В. Плеханова с 06.07.2019 по 19.07.2019.

Целью данной практики является закрепление теоретических знаний, полученных при изучении базовых дисциплин, знакомство с деятельностью организации.

При прохождении практики были поставлены следующие задачи:

- изучить общую характеристику организации;
- изучить состав и структуру имущества организации;
- проанализировать трудовые ресурсы организации.

## 1. ОБЩАЯ ХАРАКТЕРИСТИКА ОРГАНИЗАЦИИ

Российский экономический университет имени Г. В. Плеханова был основан в 1907 году. На протяжении более чем 100-летнего периода университет всегда был тесно связан с национальной экономикой.

В настоящее время в университете обучение осуществляется по всему спектру образовательных программ: от среднего общего образования до подготовки аспирантов и докторантов. Обучение в РЭУ организуется в Москве и 22 филиалах, расположенных в городах Российской Федерации и за рубежом. Привлечение высококвалифицированного профессорско-преподавательского состава, разработка и внедрение инновационных образовательных программ, и использование современных образовательных технологий обеспечивают подготовку высококвалифицированных специалистов, востребованных профессиональным сообществом в России и мире.

Миссией РЭУ является содействие устойчивому социально-экономическому развитию России за счёт формирования человеческого и интеллектуального капитала.

Стратегической целью университета является построение эффективной многоуровневой системы непрерывного образования в сфере экономики и смежных областях знаний, отвечающей запросам государства, общества и личности, формирование университета, образовательная и научно-исследовательская деятельность которого имеют широкое международное и национальное признание и обеспечивают ресурсную базу его дальнейшего устойчивого развития.

Специфика РЭУ заключается в том, что он сохраняет традиции отечественного образования в сфере экономики, обновляя их на основе требований реальной экономики и современных международных стандартов.

Смоленский филиал ФГБОУ ВО «Российский экономический

университет имени Г.В. Плеханова» был образован в 2012 году в соответствии с приказом Министерства образования и науки №1075.

На данный момент на образовательном рынке региона в сегменте подготовки специалистов высшего и среднего звена для экономики региона Смоленский филиал реализует 14 образовательных программ в рамках 4 укрупнённых групп направлений/специальностей: 9 основных профессиональных образовательных программ и 5 программ подготовки специалистов среднего звена среднего профессионального образования. Контингент студентов превышает 1000 человек.

Смоленский филиал РЭУ им. Г.В. Плеханова осуществляет следующие основные виды деятельности:

- образовательная деятельность по образовательным программам высшего образования и среднего профессионального образования, основным общеобразовательным программам, основным программам профессионального обучения, дополнительным общеразвивающим программам, а также дополнительным профессиональным программам;
- научная деятельность;
- организация проведения общественно значимых мероприятий в сфере образования, науки и молодежной политики и иные виды деятельности.

Персонал университета включает себя должности педагогических и научных работников, инженерно-технических, административно-хозяйственных, производственных, учебно-вспомогательных, медицинских и иных работников.

Смоленский филиал РЭУ им. Г.В. Плеханова реализует следующие образовательные программы:

- специалитет по таким направлениям, как таможенное дело и экономическая безопасность;
- бакалавриат по таким направлениям, как экономика, менеджмент и торговое дело;

– среднее профессиональное образование по таким направлениям, как технология продукции общественного питания, экономика и бухгалтерский учёт (по отраслям), коммерция (по отраслям), товароведение и экспертиза качества потребительских товаров, организация обслуживания в общественном питании.

Смоленский филиал РЭУ им. Г.В. Плеханова является одним из востребованных университетов Смоленской области. В соответствии с мониторингом деятельности образовательных организаций города Смоленска университет занимает хорошее положение, но в то же время имеет конкурентов, таких как СмолГУ, СГСХА, РАНХИГС. Однако главным из них является Финансовый университет при Правительстве Российской Федерации. Основными критериями сравнения являются:

1. Профиль университетов – оба университета имеют экономический профиль обучения.

2. Наличие бюджетных мест – общее количество мест в Финансовом университете составляет 25, а в СФ РЭУ – 14 мест.

3. Наличие образовательной программы по направлению магистратура – Смоленский филиал Финансового университета имеет данную образовательную программу, в то время как в СФ РЭУ магистратуры нет.

4. Научно исследовательская деятельность – в соответствии с мониторингом деятельности образовательных организаций г. Смоленск, филиал Финансового университета имеет данный показатель в значении 57,93 тыс. рублей, когда показатель СФ РЭУ составляет 82,47 тыс. рублей.

5. Наличие общежития – оба университета имеют общежития, однако стоимость проживания в общежитии Финансового университета значительно выше (1650 рублей), чем в общежитии СФ РЭУ (для студентов, обучающихся за счёт бюджетных средств – 590 рублей, а для студентов, обучающихся на договорной основе – 1140 рублей).

В Смоленском филиале РЭУ им Г.В. Плеханова сложился коллектив



высококвалифицированных преподавателей, активно внедряются в учебный процесс современные образовательные технологии, развивается материально-техническая база.

Университет самостоятельно формирует свою структуру, если иное не установлено федеральными законами. Он может иметь в своей структуре различные структурные подразделения, обеспечивающие осуществление образовательной, научной и иной деятельности.

Структура Смоленского филиала РЭУ им. Г.В. Плеханова состоит из следующих подразделений: администрация филиала; центр научной инновационной работы; библиотека; центр дополнительного образования, практики и профессиональной ориентации; центр административно-правового обеспечения; финансового - экономического отдела; отдела среднего профессионального образования; отдела высшего образования; кафедры; центр по воспитательной работе; общежитие.

Центр по воспитательной работе является одним из важнейших структурных подразделений Смоленского филиала РЭУ им. Г.В. Плеханова.

Основными направлениями работы центра являются:

1. Реализация концепции воспитательной деятельности филиала, разработка локальных актов, регламентирующих внеучебную воспитательную работу со студентами.
2. Планирование, организация и контроль внеаудиторной воспитательной работы со студентами.
3. Взаимодействие с профессорско-преподавательским составом и структурными подразделениями филиала по вопросам организации внеучебной воспитательной работы со студентами.
4. Развитие студенческого самоуправления, оказание методической и организационной помощи студенческому активу и студенческому совету в работе по формированию и развитию студенческого самоуправления в филиале.

5. Организация культурно-массовой и творческой деятельности студентов.

6. Проведение спортивно-оздоровительной работы, пропаганды здорового образа жизни.

7. Проведение психолого-консультационной и профилактической работы (адаптация первокурсников, профилактика правонарушений, наркомании и ВИЧ-инфекций).

8. Организация работы, направленной на социальную поддержку студентов.

9. Формирование понятной студенческому сообществу системы мотивации к занятиям в различных направлениях внеучебной деятельности.

Сотрудниками Центра по воспитательной работе являются Мельников Роман Валерьевич (руководитель центра), Амелькович Елена Лукьяновна (педагог-организатор центра) и Прохоренко Татьяна Ивановна (социальный педагог по внеучебной и социальной работе).

Таким образом, Смоленский филиал РЭУ им. Г.В. Плеханова является перспективным вузом, который даёт возможность получить достойное образование. В структуру данного университета включены различные подразделения, одним из которых является центр по воспитательной работе. Воспитательная работа со студентами предполагает долговременные цели, идеалы и ценности, должна быть достаточно гибкой, отвечать насущным требованиям различных этапов демократизации общества, а также учитывать особенности профессиональной деятельности будущего специалиста как высокообразованного человека, поэтому центра по воспитательной работе является очень важным в работе университета.

## 2. СОСТАВ И СТРУКТУРА ИМУЩЕСТВА ОРГАНИЗАЦИИ

Для того, чтобы определить финансовое состояние Смоленского филиала РЭУ им. Г.В. Плеханова необходимо проанализировать ряд финансовых показателей. Для начала проанализируем состав и структуру имущества университета, которые отражены в таблице 1.

Таблица 1

### Состав и структура имущества Смоленского филиала РЭУ им. Г.В. Плеханова за период 2015-2018гг

Вид актива	Стоимость имущества, тыс. руб.				Структура имущества, %			
	2015 г.	2016 г.	2017 г.	2018 г.	2015 г.	2016 г.	2017 г.	2018 г.
Внеоборотные активы:								
Основные средства	37 456,5	38 173,4	39 105	38513,1	49,3	49,8	50,2	49,62
Прочие внеоборотные активы	38 485,3	38 485,3	38 815,6	39109,5	50,7	50,2	49,8	50,38
Итого внеоборотных активов	75 941,8	76 658,7	77 920,6	77622,6	100	100	100	100
Оборотные активы:								
Запасы	796,8	772,3	769,1	624,2	17,6	14,6	12,9	2,93
Дебиторская задолженность	166,8	51,85	46,5	588,1	3,7	1	0,8	2,76
Денежные средства	3 565,6	4 459,96	5 138,2	20111,5	78,7	84,4	86,3	94,31
Итого оборотных активов	4 529,2	5 284,11	5 953,8	21323,8	100	100	100	100

Из таблицы 1 видно, что внеоборотные активы в период с 2015 года по 2017 год постоянно увеличивались, однако в 2018 году относительно предыдущего уменьшились на 298 тыс. рублей.

Основные активы университета также в период 2015 -2017 гг. постепенно увеличивались, а в 2018 году относительно 2017 года сократились на 591,9 тыс. рублей.

Оборотные активы университета, согласно таблице 1, ежегодно увеличиваются. Их основную долю составляют денежные средства, которые в 2018 году, относительно 2017 года, увеличились на 14973,3 тыс. рублей.

Далее рассмотрим размер и структуру основных средств университета, которые представлены в таблице 2.

Таблица 2

**Размер и структура основных средств Смоленского филиала РЭУ им.  
Г.В Плеханова (на конец года)**

Виды основных средств	2015 г.		2016 г.		2017 г.		2018 г.	
	Сумма, тыс. руб.	Удельный вес, %	Сумма тыс. руб.	Удельный вес, %	Сумма, тыс. руб.	Удельный вес, %	Сумма, тыс. руб.	Удельный вес, %
Здания, сооружения и передаточные устройства	27 406	35,44	27 888,2	36	27 903,6	36,2	27888,2	35,79
Машины и оборудования	4 216,2	5,45	4 425,7	6	4 813,8	6,2	4939,5	6,34
Транспортные средства	1 381,5	1,79	1 381,5	2	1 381,5	1,8	1381,5	1,77
Производственный и хозяйственный инвентарь	1 434,6	1,86	1 436,6	2	1 508,6	2	1476,1	1,89
Земельные участки	38 485,3	49,77	38 485,3	50	38 485,3	49,9	38485,3	49,39
Другие виды основных средств	4 397,7	5,69	3 041,3	4	3 041,3	3,9	3752,4	4,82
Итого	77 321,3	100	76 658,6	100	77 134,1	100	77923,0	100

Согласно таблице 2 больший удельный вес основных средств составляют земельные участки. Данный показатель на протяжении всего анализируемого периода не изменялся, однако из таблицы видно, что его удельный вес в 2018 году (относительно 2016 года) сократился на 0,61% .

Вторым по величине видом основных средств являются здания, сооружения и передаточные устройства, размер которых с 2015 года по 2017 год увеличивался, а в 2018 году сократился на 15,4 тыс. рублей

(относительно 2017 года).

Величина машин и оборудования в 2018 году также увеличилась в сравнении с 2016 и 2017 годами и составила 4939,5 тыс. рублей, а удельный вес составил 6,34%. Величина производственного и хозяйственного инвентаря в 2018 году уменьшилась в сравнении с 2017 годом на 32,5 тыс. рублей, а удельный вес составил 1,89%. Наименьший удельный вес в размере 1,77% составляют транспортные средства, величина которых на протяжении анализируемого периода остаётся неизменной.

Далее рассмотрим обеспеченность основными средствами (таблица 3).

Таблица 3

**Обеспеченность основными средствами Смоленского филиала РЭУ им.  
Г.В. Плеханова за период 2015-2018 гг.**

Показатели	2015 г.	2016 г.	2016 г. в % к 2015 г.	2017 г.	2017 г. в % к 2016г.	2018 г.	2018 г. в % к 2017г.
Среднегодовая стоимость основных средств, тыс. руб.	75 203,3	76 413	102	76 896,4	101	77528,6	101
Среднегодовая численность работников, чел.	111	87	78	76	87	69,0	91
Фондовооружённость, тыс. руб. на 1 работника	677,5	878	130	1 011,8	115	1123,6	111

Из таблицы 3 видно, что среднегодовая стоимость оборотных средств ежегодно увеличивается и в итоге в 2018 году составила 77528,6 тыс. рублей. Среднегодовая численность с 2016 по 2017 гг. постоянно сокращалась, а в 2018 году, в сравнении с 2017 г, увеличилась на 11 человек. Что касемо фондовооружённости видно, что показатель на протяжении всего периода постоянно увеличивается и в 2018 году составил 1123,3 тыс. рублей на 1 работника, что на 111,8 тыс. рублей больше предыдущего периода.

Рассмотрим экономическую эффективность использования основных средств (таблица 4).

Таблица 4

**Экономическая эффективность использования основных средств за  
2015-2018 гг.**

Показатели	2015 г.	2016 г.	2016 г. в % к 2015 г.	2017 г.	2017 г. в % к 2016 г.	2018 г.	2018 г. в % к 2017 г.
Среднегодовая стоимость основных средств, тыс. руб.	75 203,3	76 413	102	76 896,4	101	77528,6	101
Стоимость валовой продукции, тыс. руб.	53 647,2	55 333,8	103	61 902	112	54529,6	88
Прибыль от реализации продукции, тыс. руб.	248,6	194,3	78	161,8	83	105,6	65
Фондоотдача, руб.	0,71	0,72	101	0,81	113	0,7	86,4
Рентабельность использования фондов, %	0,33	0,25	75,8	0,21	84	0,14	66,6
Фондоёмкость продукции, руб.	1,4	1,4	100	1,24	89	1,4	113

Из таблицы 4 видно, что стоимость валовой продукции в 2018 году, относительно 2017 года сократилась на 7372,4 тыс. рублей. Прибыль от реализации ежегодно сокращается. Фондоотдача на протяжении периода 2015-2017 гг. постоянно увеличивалась, однако в 2018 году, по сравнению с 2017 годом, сократилась на 0,11%. Что касается рентабельности использования фондов, то данный показатель на протяжении всего анализируемого периода сокращается. Показатель фондоёмкости продукции на протяжении всего периода остаётся неизменным, за исключением 2017 года, когда показатель относительно 2016 года сократился на 0,16 %.

Далее рассмотрим состав и структуру оборотных средств, данные которых представлены в таблице 5.

**Состав и структура оборотных средств за 2015-2018 гг.**

Виды оборотных средств	2015 г.		2016 г.		2017 г.		2018 г.	
	Сумма, тыс. руб.	Удельный вес, %	Сумма тыс. руб.	Удельный вес, %	Сумма тыс. руб.	Удельный вес, %	Сумма, тыс. руб.	Удельный вес, %
Сырье и материалы	796,8	18,27	772,3	14,8	769,1	13,1	624,2	3
Итого оборотных производственных фондов	796,8	18,27	772,3	14,8	769,1	13,1	624,2	3
Денежные средства	3 565	81,73	4 459,9	85,2	5 138,2	86,9	20111,5	97
Итого фондов обращения	3 565	81,73	4 459,9	85,2	5 138,2	86,9	20111,5	97
Всего оборотных средств	4 362,4	100	5 232,3	100	5 907,3	100	20735,7	100

Как видно из таблицы 5, объём оборотных средств на протяжении всего анализируемого периода увеличивается. Основную часть оборотных средств составляют денежные средства, величина которых ежегодно увеличивается и на 2018 год составляет 20735,7 тыс. рублей. Вторым по величине видом оборотных средств являются сырьё и материалы, показатель которых в 2018 году, относительно предыдущего периода, сократился на 144,9 тыс. рублей.

В итоге можно сделать вывод о том, что состав и структура имущества Смоленского филиала РЭУ им. Г.В. Плеханова на протяжении 2015 – 2018 годов изменяется незначительно. Согласно рассмотренным показателям, наблюдается достаточно устойчивая деятельность филиала.

### 3. АНАЛИЗ ТРУДОВЫХ РЕСУРСОВ И ИХ ИСПОЛЬЗОВАНИЕ

Схема организационной структуры Смоленского филиала РЭУ им. Г.В. Плеханова представлена в Приложении А. Организационная структура СФ РЭУ им. Г.В. Плеханова является механической, линейно-функциональной структурой. Для такой организационной структуры присуще то, что специалисты одной направленности объединяются в специализированные структурные подразделения.

Основные подразделения в организации:

1. Центр научной и инновационной работы. Данный центр имеет такие цели и задачи, как обеспечение единой политики Смоленского Филиала РЭУ им. Г.В. Плеханова в эффективности взаимодействия и координации деятельности структурных подразделений университета в установлении путей преобразования и развития научно-технической и инновационной сфер, поддержка и развитию научно-технического и инновационного потенциала филиала.

2. Библиотека. Данное подразделение находится в составе Центра научной и инновационной работы и осуществляет библиотечное и информационно-библиографическое обслуживание студентов, преподавателей, сотрудников, оказывая им поддержку в образовательной, научной и культурно-просветительской деятельности. На данный момент Библиотечный фонд филиала укомплектован печатными и электронными изданиями. По комплектации фонды включают научную, учебную, справочную и художественную литературу. Каждый год библиотека осуществляет подписку на периодические издания по профилю осуществляемых филиалом образовательных программ. Также библиотека располагает автоматизированной библиотечно-информационной системой 1С.



3. Центр дополнительного образования, практики и профессиональной ориентации. Цели и задачи данного подразделения заключаются в профессиональной ориентации молодёжи, в поддержке непрерывной системы образования, в подготовке к осознанному выбору будущей профессии, в организации приёма студентов в образовательную организацию и в развитии системы дополнительного образования.

4. Центр административно-правового обеспечения. Данное подразделение имеет следующие цели и задачи: комплектование филиала кадрами профессорско-преподавательского состава, инженерно-управленческого, учебно-вспомогательного и обслуживающего персонала; обеспечение единого порядка документационного обеспечения в структурных подразделениях филиала; разработка, реализация и совершенствование системы мер по обеспечению безопасности деятельности филиала.

5. Финансово-экономический отдел. Цели и задачи подразделения: формирование полной и достоверной информации о состоянии активов и обязательств филиала; предотвращение отрицательных результатов хозяйственной деятельности филиала.

6. Отдел среднего профессионального образования. Цели и задачи данного подразделения заключены в организации и осуществлении образовательной деятельности по образовательным программам подготовки специалистов среднего звена, программам профессионального обучения по профессии рабочего (в пределах одного из видов профессиональной деятельности, предусмотренного федеральными государственными образовательными стандартами среднего профессионального образования по реализуемым программам подготовки специалистов среднего звена).

7. Отдел высшего образования. Данным подразделением определены следующие цели и задачи: организационно-методическое обеспечение и контроль учебного процесса по основным профессиональным образовательным программам высшего образования.

8. Общежитие. Цели и задачи подразделения: обеспечение временного проживания и размещения иногородних студентов, которые обучаются по очной форме обучения на период обучения, студентов заочной формы обучения на период прохождения промежуточной и итоговой аттестации.

9. Кафедры. Кафедра экономики и торгового дела. Кафедра была создана в 2007 году, в 2016 году была реорганизована в кафедру экономики и торгового дела. Кафедра является выпускающей. Цели и задачи кафедры: подготовка высококвалифицированных специалистов в сфере экономики, торгового дела и рекламы, обладающих современными знаниями и навыками, умеющими применять их в своей профессиональной деятельности.

Кафедра естественнонаучных и гуманитарных дисциплин. Кафедра создана в 2007 году. Кафедра естественнонаучных и гуманитарных дисциплин является кафедрой общей подготовки. Цели и задачи кафедры: создание условий для формирования общекультурных и общепрофессиональных компетенций студентов в процессе освоения естественнонаучных и гуманитарных дисциплин как основы качественного профессионального образования; обеспечения непрерывного совершенствования качества преподавания; повышение интеллектуального, образовательного и исследовательского уровня молодежи, развитие личностного и духовно-нравственного потенциала студентов.

Кафедра менеджмента и таможенного дела. Кафедра создана в 2007 году как кафедра менеджмента, рекламы и таможенного дела, с 2009 года реорганизована в кафедру менеджмента и таможенного дела. Кафедра является выпускающей. Цели и задачи кафедры – удовлетворение возрастающего спроса российского общества на подготовку современных управленцев и специалистов таможенного дела, владеющих знаниями и умением их эффективно применять в процессе формирования и реализации стратегий разного уровня.

10. Центр по воспитательной работе. Является

структурным

подразделением Смоленского филиала РЭУ им. Г.В. Плеханова и осуществляет воспитательную деятельность в пределах реализуемых целей, задач и возложенных полномочий.

Цель центра по воспитательной работе – разработка и реализация комплексной системы воспитательной работы филиала, ориентированной на создание условий для развития личности студентов на основе общечеловеческих ценностей; оказание им помощи в жизненном самоопределении, нравственном, гражданском и профессиональном становлении; создание условий по обеспечению инклюзивного обучения инвалидов по программам высшего образования.

Задачи центра по воспитательной работе:

- структурирование и систематизация воспитательного процесса в филиале;
- обеспечение мониторинга качества воспитательного процесса;
- развитие инициативы обучающихся, вовлечение их в решение значимых для них самих, филиала, региона и государства проблем;
- активизация деятельности преподавателей в организации работы студенческих обществ;
- перспективное и текущее планирование внеучебной воспитательной работы в институте;
- координация внеучебной воспитательной работы в филиале;
- проведение в филиале внеучебных воспитательных мероприятий, а также участие студентов в воспитательных мероприятиях, организуемых сторонними организациями;
- содействует созданию толерантной среды;
- содействует организации социокультурной реабилитации студентов-инвалидов и лиц с ограниченными возможностями здоровья;
- организует социальное сопровождение студентов-инвалидов и лиц с ограниченными возможностями.

Списочная численность, процентная часть каждой группы к итогу, отклонения представлены в таблице 6.

Таблица 6

**Динамика численности работников и структуры персонала Смоленского филиала РЭУ им. Г.В Плеханова за период 2015-2018 гг.**

Показатели	Списочная численность								Отклонения	
	31.12.2015		31.12.2016		31.12.2017		31.12.2018		2018 к 2017	
	Человек	В % к итогу	Человек	В % к итогу	Человек	В % к итогу	Человек	В % к итогу	По численности, чел.	По структуре, %
1.Административное управление персоналом	44	39,64	20	22,73	15	18,1	19	24,1	4	6
2.НПР	59	53,16	43	48,86	40	48,2	39	49,4	-1	1,2
В том числе СПО	22	19,82	17	19,32	13	15,6	13	16,5	0	0,9
3.Прочие работники	8	7,2	25	28,41	28	33,7	21	26,5	-7	7,1
Всего работников	111	100	88	100	83	100	79	100	-4	0

Согласно данным, указанным в таблице 6 административно-управленческий персонал в 2018 году составил 19 и в итоге увеличился на 4 человека (относительно 2017 года), что по структуре в процентах составило 6%. Численность работников НПР за весь период уменьшалась и в 2018 году составила 39 человек, отклонение по численности составило – 1 человек, по структуре – 1,2%. Численность работников СПО за анализируемый период не изменилась. Число прочих работников в 2018 году составило 21 человек, что на 7 человек меньше 2017 года, в процентном выражении – 7,1%. Что касается общего числа всех сотрудников, наблюдается ежегодное сокращение численности, отклонение в 2018 году составило 4 человека (относительно 2017 года), по структуре – 0%.

Показатели оборота и движения кадров СФ РЭУ представлены в таблице 7.

**Показатели оборота и движения кадров Смоленского филиала РЭУ им.  
Г.В. Плеханова за период 2015-2018 гг.**

Наименование показателей и условные обозначения	31.12.2015	31.12.2016	31.12.2017	31.12.2018	Отклонение (+\-) 2016 к 2015	Отклонение (+/-) 2017 к 2016	Отклонение (+/-) 2018 к 2017
<b>Показатели движения кадров</b>							
1. Списочная численность работников на начало года, чел.	118	111	88	83	-7	-23	-5
2. Принято работников за год, чел. (Чп)	-	2	2	6	2	-	-4
3. Уволено работников - всего, чел. (Чв) в том числе по причинам:	7	25	7	10	18	18	3
- увольнения по собственному желанию (Чсу)	7	25	6	10	18	-19	4
- увольнения по инициативе администрации (Чсу)	-	-	1	-	-	1	-1
4. Списочная численность работников на конец года, чел.	111	88	83	79	-23	-5	-4
5. Среднесписочная численность работников, чел. (Чсс)	115	88	83	69	-27	-5	-14
- из них работников со стажем более 5 лет	100	86	80	61	-14	-6	-19
<b>Показатели интенсивности оборота кадров</b>							
1. Коэффициент оборота кадров по приему, % (Кп)	-	2,27	2,41	8,7	2,27	0,14	6,3
2. Коэффициент оборота кадров по выбытию, % (Кв)	6,08	28,41	28,57	14,5	22,33	0,16	-14,1
3. Коэффициент общего оборота кадров, % (Кобщ)	6,08	30,68	10,84	23,2	24,6	- 19,84	12,4

Продолжение таблицы 7

Наименование показателей и условные обозначения	31.12.2015	31.12.2016	31.12.2017	31.12.2018	Отклонение (+/-) 2016 к 2015	Отклонение (+/-) 2017 к 2016	Отклонение (+/-) 2018 к 2017
Показатели качества оборота кадров							
1. Коэффициент текучести кадров, % (Кт)	6,08	28,41	8,43	14,5	22,33	- 19,98	6,07
2. Коэффициент восполнения кадров, % (Квп)	-	8	28,5	60	8	20,5	31,5
3. Коэффициент стабильности кадров, % (Кс)	93,91	72,22	97,59	88,4	-21,69	25,37	-9,19
4. Коэффициент постоянства кадров, % (Кпс)	102,6	97,73	106,02	105,8	-4,87	8,29	-0,22

По данным указанным в таблице 7 видно, что коэффициент оборота кадров по приёму ежегодно увеличивался и в 2018 году составил 8,7%, что на 6,3% больше 2017 года.

Коэффициент оборота кадров по выбытию в 2018 году относительно 2017года уменьшился на 14,1% и в итоге составил 14,5%.

Коэффициент общего оборота кадров после достижения в 2017 году наименьшего показателя в 10,84% увеличился и в 2018 году составил 23,2%, т.е. на 12,4% относительно предыдущего периода.

Коэффициент текучести кадров в 2018 году составил 14,5%, что на 6,07% больше 2017 года. Данное изменение говорит о том, что количество работников, которые ушли из организации по личным причинам, к среднесписочной численности организации увеличилось.

Коэффициент восполнения кадров в 2018 году составил 60%, что на 31,5% больше предыдущего периода. Такое изменение говорит о том, что выбывших работников гораздо больше, чем было принято на работу.

Коэффициент стабильности кадров в 2018 году по сравнению с 2017 годом уменьшился на 9,19% и в итоге составил 88,4%

Коэффициент постоянства кадров в 2018 году относительно 2017 года претерпел незначительные изменения в размере 0,22% и в результате составил 105,8%.

Далее рассмотрим численность и производительность труда работников СФ РЭУ им. Г.В. Плеханова, которые отражены в таблице 8.

Таблица 8

**Численность и производительность труда работников Смоленского филиала РЭУ им. Г.В. Плеханова за период 2015-2018 гг.**

Показатели	2015 год	2016 год	2017 год	2018 год	Отклонение (+/-) 2018 от 2017
1.Численность работников - всего, чел.	111	88	83	79	-4
в том числе работники НПП	59	43	40	39	-1
2.Удельный вес работников НПП в общей численности, %	53,15	48,86	48,19	49,4	1,21
3.Стоимость валовой продукции, тыс. руб.	53647,2	55333,8	61902	54529,6	-7372,4
4.Производительность труда на одного среднесписочного работника, тыс. руб.	483,31	628,79	745,80	690,25	-55,55
5.Производительность труда одного работника в НПП	909,27	1286,83	1547,55	1398,2	-149,35

Из данных представленных в таблице 8 видно, что численность работников имеет тенденцию ежегодного сокращения. Данный показатель в 2018 году составил 79 человек, что на 4 человека меньше 2017 года. Удельный вес работников НПП в общей численности в 2018 году составил 49,4%, увеличившись относительно предыдущего года на 1,21%. Стоимость валовой продукции с 2017 года уменьшилась на 7372,4 тыс. рублей и в итоге в 2018 году приобрела значение в 54529,6 тыс. рублей. Производительность труда на одного среднесписочного работника также сократился и в 2018 году составил 690,25 тыс. рублей, что меньше на 55,55 тыс. рублей относительно 2017 года. Производительность труда одного работника в НПП в 2018 году составила 1398,2 тыс. рублей, что на 149,35 тыс. рублей меньше, чем в 2017 году.



## ЗАКЛЮЧЕНИЕ

Во время прохождения практики по получению профессиональных умений и опыта профессиональной деятельности применялись полученные в процессе обучения знания, умения и навыки. В ходе прохождения практики в полном объеме ознакомилась с общими характеристиками организации, изучила состав и структуру имущества организации, а также познакомилась с трудовыми ресурсами организации и их использованием. Был получен практический опыт в сфере научной деятельности, углублены навыки работы с документами.

Во время прохождения практики были выполнены следующие задачи:

1. Изучение организационно-правовую форму организации, её основные виды деятельности, основные локальные документы, регулирующие её деятельность.
2. Изучение сферы деятельности организации и его структурных подразделений.
3. Закрепление знаний, полученных во время прохождения практики.

Из таблицы 1 видно, основные активы университета в период 2015 - 2017 гг. постепенно увеличивались, а в 2018 году относительно 2017 года сократились на 591,9 тыс. рублей. Оборотные активы университета ежегодно увеличиваются. Их основную долю составляют денежные средства, которые в 2018 году, относительно 2017 года, увеличились на 14973,3 тыс. рублей.

Согласно таблице 2 большой удельный вес основных средств составляют земельные участки. Данный показатель на протяжении всего анализируемого периода не изменялся. Вторым по величине видом основных средств являются здания, сооружения и передаточные устройства, размер которых в 2018 году сократился на 15,4 тыс. рублей (относительно 2017

года).

Из таблицы 3 видно, что среднегодовая стоимость оборотных средств ежегодно увеличивается и в итоге в 2018 году составила 77528,6 тыс. рублей. Среднегодовая численность с 2016 по 2017 гг. постоянно сокращалась, а в 2018 году, в сравнении с 2017 г, увеличилась на 11 человек. Что касемо фондовооружённости видно, что показатель на протяжении всего периода постоянно увеличивается и в 2018 году составил 1123,3 тыс. рублей на 1 работника, что на 111,8 тыс. рублей больше предыдущего периода.

Из таблицы 4 видно, что фондоотдача в 2018 году, по сравнению с 2017 годом, сократилась на 0,11%. Что касемо рентабельности использования фондов, то данный показатель на протяжении всего анализируемого периода сокращается. Показатель фондоёмкости продукции на протяжении всего периода остаётся неизменным, за исключением 2017 года, когда показатель относительно 2016 года сократился на 0,16 %.

Как видно из таблицы 5, Объём оборотных средств на протяжении всего анализируемого периода увеличивается. Основную часть оборотных средств составляют денежные средства, величина которых ежегодно увеличивается и на 2018 год составляет 20735,7 тыс. рублей. Вторым по величине видом оборотных средств являются сырьё и материалы, показатель которых в 2018 году, относительно предыдущего периода, сократился на 144,9 тыс. рублей.

Из данных представленных в таблице 8 видно, что численность работников имеет тенденцию ежегодного сокращения. Данный показатель в 2018 году составил 79 человек, что на 4 человека меньше 2017 года.

Поскольку практика проходила в Центре по воспитательной работе, был разработан план мероприятий на 2019-2010 учебный год, который можно рассмотреть в приложении Б. Также были разработаны мероприятия для студентов-активистов и мероприятия городского и областного уровней для обучающихся школ и СУЗов, к которым относятся:

1. Тренинги по трудоустройству. Цель – формирование у студентов

навыков, необходимых для устройства на работу. Задачи мероприятия: подготовка студентов-выпускников к трудоустройству; выявление потенциала студентов-выпускников; ознакомление участников со списком часто задаваемых вопросов при трудоустройстве.

2. Квест-игра для абитуриентов. Цель – знакомство абитуриентов с устройством университета и его основными направлениями в форме квеста. Задачи мероприятия: повысить заинтересованность абитуриентов в университете; ознакомление абитуриентов с особенностями образовательного процесса.

3. Студенческая газета. Цель – информирование студентов о произошедших мероприятиях и событиях в университете. Задачи: формирование состава участников по созданию газеты; создание и выпуск газеты.

4. Спортивное мероприятие «Экватор». Цель – сплочение группы в процессе преодоления трудностей, создание атмосферы взаимного доверия и поддержки в коллективе. Задачи мероприятия: проверка среди студентов навыков спортивного ориентирования на местности; выполнение заданий с преодолением препятствий; проверка у студентов лидерских качеств.

5. Конкурсная программа «FUSION». Цель – выявление и поддержка талантливой молодёжи. Задачи мероприятия: реализация творческого потенциала студентов; развитие молодежного творчества; популяризация творческого имиджа студента.

6. Творческий вечер «Step up». Цель – выявление творческой молодёжи в сфере юмора, поэзии, миниатюр, вокала и т.д. Задачи мероприятия: реализация творческого потенциала студентов; раскрытие талантов.

7. Промоакция университета РЭУ им. Г.В. Плеханова. Цель – реклама вуза на празднике «День города». Задачи: презентация университета; формирование положительного имиджа вуза в глазах общественности.

Смоленский филиал РЭУ им. Г.В. Плеханова является одним из

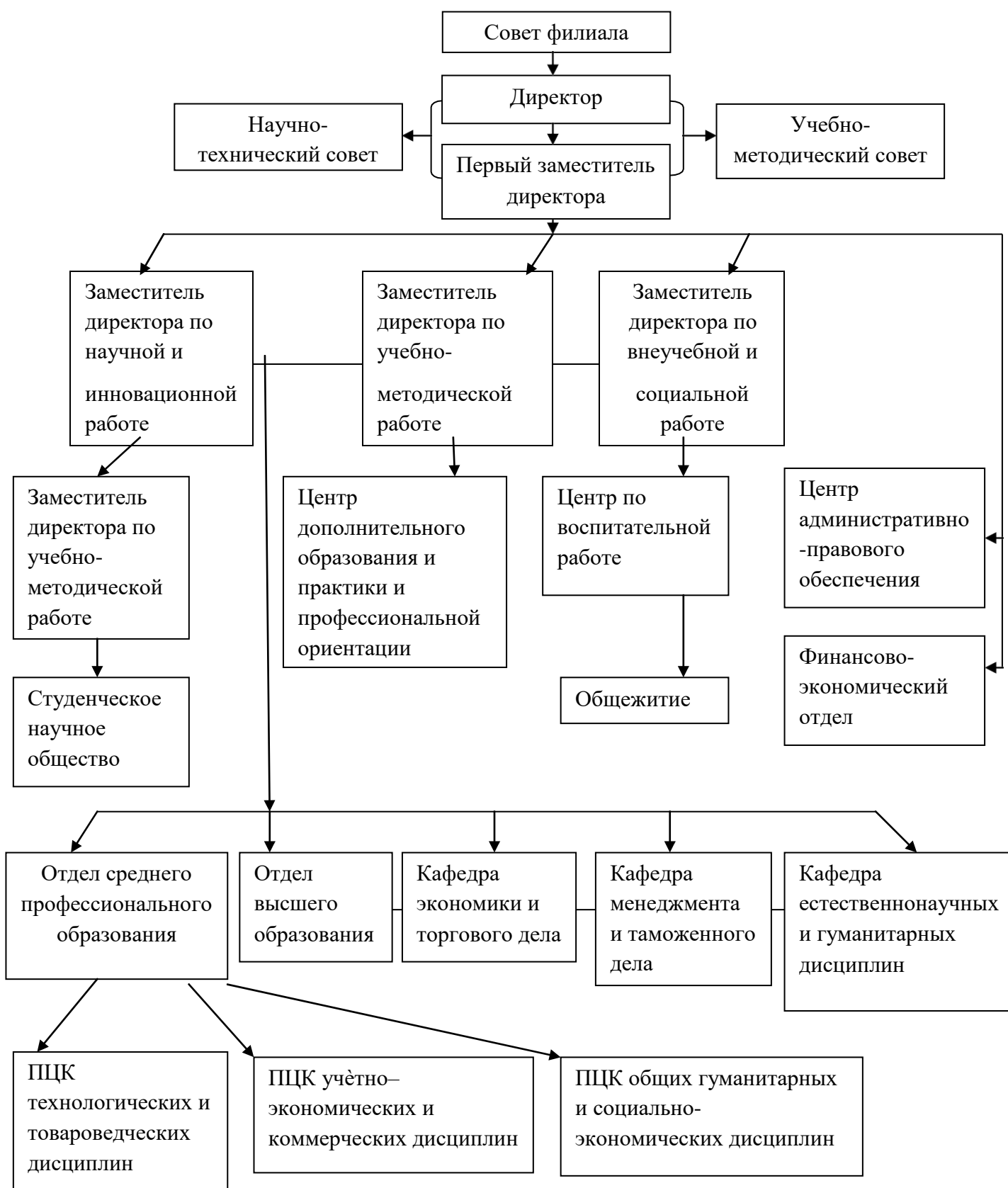
перспективных университетов, который занимается подготовкой специалистов экономической сферы. Состав и структура имущества Смоленского филиала РЭУ им. Г.В. Плеханова на протяжении 2015 – 2018 годов изменяется незначительно, исходя из этого, наблюдается достаточно устойчивая деятельность филиала.

Одним из важнейших подразделений университета является Центр по воспитательной работе, поскольку воспитательная составляющая в филиале является органической частью системы профессиональной подготовки, которая направлена на формирование современного специалиста высшей квалификации, обладающего должным уровнем профессиональной и общекультурной компетентности, а также профессионально значимыми качествами личности.

## **ПРИЛОЖЕНИЯ**

Схема организационной структуры Смоленского филиала РЭУ им. Г.В.

Плеханова



План мероприятий на 2019-2020 учебный год

№ п/п	Наименование мероприятия	Период проведения
1	Назначение кураторов учебных групп	3-я декада августа
2	Назначение менеджеров учебных групп нового набора	3-я декада августа
3	Торжественная линейка, посвященная празднику «День знаний»	02.09.2019
4	Обзорная экскурсия «Виртуальный музей РЭУ им. Г.В. Плеханова»	Сентябрь 2019 – Май 2020
5	Проведение бесед в группах нового набора о правах и обязанностях студентов, изучение правил внутреннего распорядка филиала	1-я декада месяца
6	Адаптационные игровые тренинги для студентов групп нового набора	Сентябрь 2019
7	Выпуск информационных листов по Антикоррупционной деятельности	Сентябрь 2019
8	Анкета, направленная на изучение характера отношения подростков к табакокурению, алкоголизму и наркомании	Сентябрь 2019
9	Участие студентов филиала в праздновании 1156-летия г. Смоленска. Промоакция университета РЭУ им. Г. В. Плеханова	Сентябрь 2019
10	Проведение недели активиста в филиале	Сентябрь 2019
11	Участие в межфилиальных мероприятиях, организуемых РЭУ им. Г.В. Плеханова	В течение года
12	Сотрудничество с управлением Смоленской области по образованию и патриотическому воспитанию	В течение года
13	Сотрудничество с Администрацией Смоленской области	В течение года
14	Работа клуба «Здоровье»	В течение года
15	Участие студентов филиала в городской акции «Нет наркотикам»	Сентябрь 2019
16	Цикл лекций «Алкоголизм, табакокурение, наркомания, токсикомания – острая проблема современности»	В течение года
17	Контроль за соблюдением внутреннего распорядка в общежитии	В течение года
18	Организация работы волонтерского отряда: - помощь многодетным семьям (совместно со службой «Милосердие»); - уборка территории психолого-медицинского центра социального сопровождения.	В течение года
19	Взаимодействие с органами опеки и попечительства, работа со студентами, имеющими статус сирот	В течение года
20	Выпуск информационных листов ко Всемирным и федеральным дням здоровья	В течение года
21	Первый этап «Посвящение в студенты» - «Рубикон»	Сентябрь 2019

## Продолжение Приложения Б

№ п/п	Наименование мероприятия	Период проведения
22	Проведение «Неделя активиста»	Сентябрь 2019
23	Формирование состава участников Студенческой газеты	Сентябрь 2019
24	Проведение творческого вечера «Step up»	В течение года
25	Мероприятие, посвященное Дню учителя	Октябрь 2019
26	Проведение спортивной эстафеты «Знай наших» студентов и преподавателей филиала	Октябрь 2019
27	Индивидуальные психологические консультации для студентов, отдавших предпочтение сохранить анонимность	В течение года
28	Организация и проведение дня самоуправления	Октябрь 2019
29	Участие сборной команды филиала в традиционном областном турнире по футболу памяти А.И. Салымова	Октябрь 2019
30	Работа волонтерского отряда: - помощь многодетным семьям (совместно со службой «Милосердие»); - помощь престарелым людям.	В течение года
31	Обзорная экскурсия с группами нового набора г. Смоленска	Октябрь 2019
32	Подготовка второго этапа «Посвящение в студенты»	Октябрь – Ноябрь 2019
33	Проведение круглых столов с врачами СОВФД	В течение года
34	Круглый стол на тему «Борьба с коррупцией»	Ноябрь 2019
35	Проведение тренингов по трудоустройству для студентов-выпускников	Ноябрь 2019
36	Участие в турнире по мини-футболу, проводимого федерацией футбола Смоленской области	Ноябрь 2019
37	Проведение профилактических мероприятий по антикоррупционной деятельности: Анкетирование студентов	Ноябрь 2019
38	Первенство среди студентов филиала по волейболу, приуроченное ко дню Таможенного работника	Ноябрь 2019
39	Проведение второго этапа «Посвящение в студенты»	Ноябрь 2019
40	Первенство среди студентов филиала по настольному теннису	Ноябрь 2019
41	Профилактические мероприятия совместно с сотрудниками ОГБУЗ «Смоленский центр по профилактике и борьбе со СПИДом и инфекционными заболеваниями»	В течение года
42	Уборка территорий города	В течение года
43	Проведение международного дня борьбы с коррупцией	09.12.2019
44	Собрание студентов «Уроки права – уроки жизни» ко Дню Конституции РФ	Декабрь 2019



## Продолжение Приложения Б

№ п/п	Наименование мероприятия	Период проведения
45	Выпуск Студенческой газеты	В течение года
46	Конкурс сочинений «Здоровый образ жизни, как я это понимаю» для студентов СПО	Декабрь 2019
47	Внеаудиторные часы «Как успешно подготовиться к сессии». Беседа с психологом	Декабрь 2019
48	Участие в Спартакиаде среди мужских и женских команд учебных заведений СПО г. Смоленска	В течение года
49	Участие в Спартакиаде среди студентов высших учебных заведений г. Смоленска	В течение года
50	Встречи студентов и сотрудников с правоохранительных органов на тему профилактики коррупции	Декабрь 2019
51	Торжественный концерт «Кубок директора»	Декабрь 2019
52	Участие сборной команды филиала в первенстве города по мини-футболу	Январь 2020
53	Интеллектуально-развлекательная игра ко дню российского студенчества «Татьянин день»	Январь 2020
54	Проведение квест-игры для абитуриентов на «День открытых дверей»	Январь-Февраль 2020
55	Первенство среди студентов филиала по баскетболу	Февраль 2020
56	Видео-беседа «Курить – это не модно!!» (советы как бросить курить) беседа с психологом	Февраль 2020
57	Празднование «Широкой масленицы»	Февраль 2020
58	Участие студентов филиала в массовом старте «Лыжня России – 2019»	Февраль 2020
59	Спортивное мероприятие ко Дню защитника Отечества «А ну-ка, парни!»: первый курс против выпускников	Февраль 2020
60	К Международному дню борьбы с наркобизнесом и наркоманией. Встреча студентов филиала с врачом-наркологом	Март 2020
61	Тренинг: «Молодежь против наркотиков» к Международному дню борьбы с наркобизнесом и наркоманией	Март 2020
62	Поздравление женского коллектива филиала и обучающихся с Международным женским днем	Март 2020
63	Серия лекций о вреде алкоголизма и наркотической зависимости	Март 2020
64	Конкурсная программа «FUSION»	Март 2020
65	Городская акция «Нет наркотикам!» в рамках целевой программы «Противодействие злоупотреблению наркотическими средствами и психотропными веществами, незаконному обороту наркотиков»	Март 2020
66	Спортивно-соревновательная эстафета среди студентов филиала	Март 2020
67	«В здоровом теле – здоровых дух» спортивно-массовый праздник ко Дню Здоровья	Апрель 2020
68	Тренинговые занятия «Пути достижения жизненных целей»	Апрель 2020

## Продолжение Приложения Б

№ п/п	Наименование мероприятия	Период проведения
69	Работа волонтерского отряда: - оказание помощи бездомным (совместно со службой «Милосердие»)	В течение года
70	VIII Международная научно-практическая конференция «Социально-экономическое развитие региона: опыт, проблемы, инновации»	Апрель 2020
71	Встречи студентов и сотрудников с правоохранительных органов на тему профилактики коррупции	Апрель 2020
72	Проведение спортивного мероприятия «Экватор» для студентов	Апрель – Май 2020
73	Участие в субботниках, приуроченных к празднованию «1 Мая»	Апрель – Май 2020
74	Участие студентов филиала в легкоатлетическом кроссе, приуроченному ко Дню Победы	Май 2020
75	Концертная программа, посвященная празднованию Дня Победы в ВОВ	Май 2020
76	Возложение цветов к местам боевой славы	08.05.2020
77	Участие студентов филиала в ежегодном турнире памяти игроков и болельщиков футбольных команд «Искра», «Днепр»	Май 2020
78	Видео-беседа – Всемирный день без табачного дыма. «Свобода и зависимость»	Май 2020
79	«Краса Смоленского филиала РЭУ им. Г. В. Плеханова – 2020»	Май 2020
80	Участие сборной команды филиала в межфилиальном конкурсе творческой молодежи «Плеханов Фест-2020»	Май – Июнь 2020
81	Участие футбольной команды филиала в первенстве Смоленской области по футболу «Студенческая футбольная лига»	Май – Июнь 2020
82	Участие в акции «Свеча памяти»	Июнь 2020
83	Торжественный концерт «Выпускник 2020»	Июнь 2020
84	Участие студентов филиала в программе «Межфилиальный строительный отряд – 2020» РУЗА	Июль – Август 2020

МИНИСТЕРСТВО НАУКИ И ВЫСШЕГО ОБРАЗОВАНИЯ РОССИЙСКОЙ ФЕДЕРАЦИИ  
федеральное государственное бюджетное образовательное учреждение  
высшего образования  
«Российский экономический университет имени Г.В. Плеханова»  
(Смоленский филиал РЭУ им. Г.В. Плеханова)

Кафедра экономики и торгового дела

Направление подготовки Экономика

Дневник

учебной практики: практики по получению первичных профессиональных  
умений и навыков, в том числе первичных умений и навыков научно-  
исследовательской деятельности

студента

группа Э1610, курс 3,

Тарасова Екатерина Владиславовна

(Ф.И.О. студента)

Дата	Содержание работы	Замечание руководителя практики от предприятия (организации)	Замечание руководителя практики от филиала
08.07.19	Познакомилась с руководителем учебной практики. Ознакомилась с документацией Центра по воспитательной работе	<i>замечаний нет</i>	<i>нет замечаний</i>
09.07.19	Применила современные технические средства и информационные технологии для решения аналитических и исследовательских задач. Осуществила проверку актуальности документов в номенклатуре	<i>замечаний нет</i>	<i>нет замечаний</i>
10.07.19	Изучила организационную и управленческую структуру	<i>замечаний нет</i>	<i>нет замечаний</i>

ОСНОВНЫЕ  
ЦЕЛИ И  
ЗАДАЧИ

	организации и основы ее деятельности		
11.07.19	Собрала исходные данные для расчетов экономических и социально-экономических показателей, характеризующие деятельность хозяйствующих субъектов. Проанализировала финансовую, бухгалтерскую и иную отчетность	расчетный лист	лист расчетов
12.07.19	Расчет экономических и социально-экономических показателей, характеризующих деятельность хозяйствующего субъекта, к которым относятся состав и структура имущества организации, а также трудовые ресурсы	расчетный лист	лист расчетов
15.07.19	Внесла предложения в план работы Центра по воспитательной работе на 2019-2020 учебный год. Разработала систему мероприятий для студентов-активистов филиала	расчетный лист	лист расчетов
16.07.19	Разработала комплекс мероприятий по стимулированию и мотивированию инициативы студентов для участия в студенческом самоуправлении	расчетный лист	лист расчетов
17.07.19	Разработала комплекс мероприятий городского и областного уровней для обучающихся школ и СУЗов	расчетный лист	лист расчетов
18.07.19	Заполнение дневника по практике. Анализ проведенной работы	расчетный лист	лист расчетов
19.07.19	Написание отчета по практике	расчетный лист	лист расчетов

Руководитель практики от предприятия (организации)



Михайлов Р.В. 1  
(расшифровка)

## ХАРАКТЕРИСТИКА

на студента-практиканта

группы Э 161 о Тарасову Екатерину Владиславовну

(№ группы)

(Ф.И.О. студента)

Тарасова Екатерина Владиславовна, студентка Смоленского филиала «РЭУ им. Г. В. Плеханова», проходила практику по получению первичных профессиональных умений и навыков, в том числе первичных умений и навыков научно-исследовательской деятельности в период с «06» июля 2019 года по «19» июля 2019 года в Смоленском филиале «РЭУ им. Г. В. Плеханова» в соответствии с заключенным договором на прохождение практики.

В процессе прохождения практики по получению первичных профессиональных умений и навыков, в том числе первичных умений и навыков научно-исследовательской деятельности в организации студент-практикант Тарасова Екатерина Владиславовна изучила общую характеристику учебного заведения. При этом студентка ознакомилась с основными законодательными и нормативно-правовыми документами, регулирующими деятельность организации, проанализировала финансовую, бухгалтерскую и иную отчетность, а также рассчитала экономические и социально-экономические показатели деятельности организации и разработала комплекс мероприятий, которые дополнили план работы центра по воспитательной работе.

Во время прохождения практики Тарасова Е. В. проявляла интерес к изучению состава и структуры имущества организации, а также проявляла инициативу при ознакомлении с организационной и управленческой структурой организации и основами ее деятельности. Также, студентка активно принимала участие в разработке мероприятий для студентов-активистов и обучающихся школ и СУЗов.

За время прохождения практики студент-практикант Тарасова Екатерина Владиславовна выполнила в полном объеме предусмотренную

СТРАНА  
СНУМ  
СВКОЙ  
ИКИ ОТ  
2

программу учебной практики, проявив самостоятельность и исследовательские способности. Используя полученную теоретическую базу, зарекомендовала себя грамотным сотрудником, способным использовать на практике полученные теоретические знания. Студентка обладает хорошими аналитическими и организаторскими способностями.

Студент-практикант Тарасова Екатерина Владиславовна выполнила все задания по практике по получению первичных профессиональных умений и навыков, в том числе первичных умений и навыков научно-исследовательской деятельности, собрала необходимые документы и в полном объеме отразила их в отчете по практике. Отчет по практике составлен грамотно в соответствии с предъявленными требованиями и планом прохождения практики. На основе вышесказанного, рекомендуемая оценка за прохождение практики и написание отчета по практике – «отлично».

Руководитель практики

