

МИНИСТЕРСТВО ОБРАЗОВАНИЯ И НАУКИ РОССИЙСКОЙ ФЕДЕРАЦИИ  
федеральное государственное бюджетное образовательное учреждение высшего образования  
«Российский экономический университет имени Г.В. Плеханова»  
(Смоленский филиал РЭУ им. Г.В. Плеханова)

Экономики и торгового дела  
(кафедра)

**ОТЧЕТ**

О прохождении практики по получению профессиональных умений и опыта профессиональной деятельности \_\_\_\_\_

(вид практики)

Студента Цыганковой Ларисы Владимировны \_\_\_\_\_ 4 курса

Направление подготовки 38.03.01 Экономика  
(код и наименование подготовки)

Место прохождения практики ООО ПК «Лаваш»

Срок практики с «26» февраля 2018г. по «09» марта 2018г.

Руководитель практики от предприятия (организации)  
Новикова Н.П.

\_\_\_\_\_  
(Ф.И.О., должность)



\_\_\_\_\_  
(подпись)

Руководитель практики от Филиала  
Ковалева Л.Ф. доцент

\_\_\_\_\_  
(Ф.И.О., должность)

\_\_\_\_\_  
(подпись)

*858-отчет*  
*ЛФ*

г. Смоленск  
2018 г.

**ПЛАН – ГРАФИК**  
**прохождения профессиональной практики**

1. Ф.И.О. студента \_\_\_\_\_ Цыганкова Лариса Владимировна

2. Курс, группа \_\_\_\_\_ Э 141 зу

3. Место прохождения преддипломной практики ООО ПК «Лаваш»

4. Срок преддипломной практики:

с «26» февраля 2018 г. по «09» марта 2017 г.

<b>Дата</b>	<b>Перечень намечаемых работ</b>
26.02.2018 – 27.02.2018	Собрать и проанализировать исходные данные, необходимые для расчета экономических и социально-экономических показателей, характеризующих деятельность хозяйствующих субъектов
27.02.2018 – 01.03.2018	Оценка финансовой деятельности организации
02.03.2018 – 05.03.2018	Анализировать и интерпретировать финансовую, бухгалтерскую и иную информацию, содержащуюся в отчетности предприятий различных форм собственности, организаций, ведомств и т.д. и использовать полученные сведения для принятия управленческих решений
06.03.2018- 09.03.2018	Использовать для решения аналитических и исследовательских задач современные технические средства и информационные технологии

Руководитель практики от университета:

Левалева Л.Ф. доцент

(Занимаемая должность)

Ф.И.О.

  
подпись

«26» февраля 2018 г.

Кафедра Экономики и торгового дела

Специальность 38.03.01 Экономика

Специализация Финансы и кредит

### ЗАДАНИЕ

**на практику по получению профессиональных умений и опыта профессиональной деятельности**

(указать вид и тип практики)

4 курс, Э 141 зу, зв

(курс, группа)

Цогановой Ларисы Владимировны

(фамилия, имя, отчество)

1. Срок сдачи студентом отчета 13.03.2018 г.

#### 2. Календарный план

Этапы практики, содержание выполняемых работ и заданий по программе практики	Сроки выполнения	
	Начало	Окончание
Собрать и проанализировать исходные данные, необходимые для расчета экономических и социально-экономических показателей, характеризующих деятельность хозяйствующих субъектов.	26.02.18	27.02.18
На основе типовых методик и действующей нормативно-правовой базы рассчитать экономические и социально-экономические показатели, характеризующие деятельность хозяйствующих субъектов, рассчитать экономические и социально-экономические показатели, характеризующие деятельность хозяйствующих субъектов	28.02.18	01.03.18
Анализировать и интерпретировать финансовую, бухгалтерскую и иную информацию, содержащуюся в отчетности предприятий различных форм собственности, организаций, ведомств и т.д. и использовать полученные сведения для принятия управленческих решений.	02.03.18	05.03.18
Использовать для решения аналитических и исследовательских задач современные технические средства и информационные технологии	06.03.18	09.03.18

3. Место прохождения практики ООО ПК «Наваш»

Руководитель практики от кафедры Финанса

Руководитель практики от базы практики

Задание принял к исполнению



# СОДЕРЖАНИЕ

<b>Введение .....</b>	<b>6</b>
<b>1. Основные показатели деятельности организации</b>	
1.1 Общая характеристика предприятия.....	8
1.2 Состав и структура имущества организации .....	11
1.3 Трудовые ресурсы организации и их использование.....	17
<b>2. Оценка финансовой деятельности организации .....</b>	<b>21</b>
2.1 Анализ основного и оборотного капитала организации.....	21
2.2 Анализ финансовых ресурсов, доходов и расходов организации ...	22
2.3 Анализ формирования, распределения и использования прибыли....	23
<b>Заключение .....</b>	<b>26</b>
<b>Приложения.....</b>	<b>28</b>

## ВВЕДЕНИЕ

Практика по получению профессиональных умений и опыта профессиональной деятельности проходила на базе ООО «ПК Лаваш» расположен по адресу: г. Смоленск, Краснинское шоссе, д. 29 зарегистрирован с 06 октября 1997 года работает по настоящее время. Производственная практика проходила на данном предприятии с 24 февраля 2018г по 09 марта 2018г.

Целью практики по получению профессиональных умений и опыта профессиональной деятельности является сформировать практические представлений о функционировании организаций в сфере профессиональной деятельности. Целью практики по получению профессиональных умений и опыта профессиональной деятельности практики является закрепление полученных данных в университете профессиональных знаний по экономике торговой организации, маркетингу, ценообразованию, теории принятия экономических решений. А также овладеть практическими навыками и приемами решения конкретных задач, связанных с экономической деятельностью торговой организации.

В соответствии с целью производственной практики поставлены следующие задачи:

- закрепление приобретенных теоретических и практических знаний;
- изучение объекта производственной практики;
- приобретение опыта работы в коллективах при решении производственно-экономических вопросов;
- овладение умениями и навыками работы с документацией, осуществление простейших экономических расчетов.
- получение дополнительной информации для научно-исследовательской работы и написания выпускной квалификационной работы.

Во время прохождения практики было изучено много вопросов, прежде всего вопросы об организации предприятия, о порядке лицензирования деятельности, о взаимодействии с поставщиками и производителями.

Методологической основой данной практики является сравнительно-описательный метод, экономико-статистический, расчетный метод.

Информационной базой для написания работы послужили бухгалтерские данные деятельности предприятия ООО «ПК Лаваш».

Полученные в результате прохождения практики знания и данные представлены в отчете.

В первой главе дана общая характеристика ООО «ПК Лаваш» юридический статус общества, цели и предмет деятельности, организационная структура управления. Здесь также рассматриваются основные экономические показатели предприятия.

Во второй главе полностью описывается среда менеджмента и маркетинга на предприятии, проведен анализ деятельности предприятия по экономическим показателям, проведен анализ движения кадров на предприятии.

Заключение содержит основные выводы по практике получения профессиональных умений и опыта профессиональной деятельности.

# **1. ОСНОВНЫЕ ПОКАЗАТЕЛИ ДЕЯТЕЛЬНОСТИ ОРГАНИЗАЦИИ**

## **1.1 Общая характеристика предприятия**

Общество с ограниченной ответственностью производственная компания «Лаваш» создана в октябре 1987 г.

На протяжении всего времени работы ООО «ПК Лаваш» руководителем и генеральным директором является Разуваев Валерий Алексеевич.

За эти годы производственная компания стала одним из крупнейших торговых предприятий Смоленской области. Сегодня компания имеет свой цех для расфасовки и упаковки крупы, муки, сахара, осуществляет оптовую торговлю продуктами питания.

Основным видом деятельности является торговля и производство сахара-рафинада. Организационно-правовая структура ООО «ПК Лаваш» линейная, где все звенья структуры связаны между собой (Приложение А) и подчиняются генеральному директору.

Предприятие имеет 2 оптовые базы в городе Смоленске.

Благодаря тесным связям с производителями компания имеет возможность вести торговлю по сниженным ценам, является дистрибьютором многих торговых марок, регулярно для клиентов и торговых точек проводит акции и предлагает интересные бонусные программы.

Сегодня база Лаваша - одна из крупнейших в области. Здесь на огромной территории размещены специализированные склады, автоколонна из 150 автомобилей различного назначения, современный офис.

Основная производственная деятельность, прием, отгрузка и поставка товаров производятся здесь.

ООО «ПК Лаваш» имеет специальные склады-холодильники для хранения мороженого, морепродуктов, колбасных изделий, молочных продуктов

Оборудованы склады для хранения большого ассортимента бакалейных товаров, кондитерских изделий. В каждом складе имеются передвижные автоматические подъемники, загрузка машин, где это необходимо, осуществляется современными автокарами японского производства.

Основными видами деятельности предприятия являются:

- розничная торговля;
- коммерческая, посредническая, торговая, закупочная деятельность товарами народного потребления и производственно-технического назначения, в том числе лицензионными, создание собственной сети магазинов розничной и прочей торговли этими товарами. Организация промышленного производства, реализация товаров народного потребления, продукции производственно-технического и бытового назначения.

Основной целью деятельности предприятия является получение прибыли, для этого нужно решить ряд задач:

- расширение рынка сбыта продукции;
- сокращение издержек;
- получение максимальной прибыли;
- повышение рентабельности.

Основные экономические показатели ООО «ПК Лаваш» представлены в таблице 1 на основе бухгалтерского баланса предприятия и (ПриложениеБ).

Таблица 1

### Размеры производства организации

Показатели	2015г.	2016г.	2017г.	2015г. в % к 2016г.	2016г. в % к 2017г.
Общая величина имущества (средняя), тыс. руб.	1397556	1363134	1436452	2,5	-5,1
Капитал и резервы (средняя величина), тыс. руб.	738119	742327	747019	-0,5	-0,62



Продолжение таблицы 1

Показатели	2015г.	2016г.	2017г.	2015г. в % к 2016г.	2016г. в % к 2017г.
Среднегодовая балансовая стоимость основных средств, тыс. руб.	90707	77436	81038	17,4	-4,44
Себестоимость реализованных товаров, продукции, работ, услуг, тыс. руб.	-1255335	-1238814	-1225741	1,33	1,07
Выручка от продажи товаров, продукции, работ, услуг, тыс. руб.	1404556	1404250	1402473	0,02	0,13
Балансовая прибыль, тыс. руб.	4674	5742	6612	-18,6	-13,5
Среднесписочная численность работников, чел.	485	492	497	-1,42	1,0

По данным таблицы можно сделать следующие выводы величина имущества предприятия имеет тенденцию увеличения в 2017г. относительно 2016-2015г.г., а в 2016г уменьшилась на 34422 тыс. руб. относительно 2015г., что составило 2,5%. Из чего следует, что имущество не приобреталось, а продавалось, в 2017г. общая величина имущества увеличилась на 5,1%. Капитал и резервы отклонения 2015г. к 2016г.составило -0,5%, и 2016г. к 2017г. составило -0,62% наблюдается тенденция к увеличению . Среднегодовая балансовая стоимость в 2016г. уменьшилась относительно 2015г. на 17,4%, а в 2017г. увеличилась, предприятие приобрело основные средства, значит расширяет масштабы своей деятельности. Выручка от продажи товаров, продукции, работ, услуг практически не меняется, а себестоимость продукции увеличивается, это показывает, что каждый год снижается объем реализованной продукции. Балансовая прибыль в 2016г. увеличилась относительно 201г. на 18,6%.. В 2017г. относительно 2016г. увеличилась на 13,5%. Среднесписочная численность работников увеличилась на 1,42% в 2016г. относительно 2015г. и на 1,0% в 2017г. относительно 2016г.

Прайс-лист ООО «ПК Лаваш» включает в себя более 5000 наименований продукции: крупы, макаронные изделия, комбикорма, консервация, растительное масло, замороженная рыба, мясопродукты,

кондитерские изделия, молочная продукция, безалкогольные напитки и многое другое. Рассмотрим и проанализируем размер и структуру товарной продукции предприятия, как изменяла выручка по отдельным видам товаров(Таблица 2).

Таблица 2

### Размер и структура товарной продукции

Вид продукции	Выручка, тыс. руб.			Структура,%		
	2015г.	2016г.	2017г.	2015г.	2016г.	2017г.
Молоко и молочные продукты	192000	192000	191851	13,7	13,67	13,68
Хлеб и хлебобулочные изделия	171491	171491	171342	12,2	12,21	12,22
Колбасные изделия	82000	82000	81851	5,8	5,84	5,84
Кондитерские изделия	135000	135000	134851	9,6	9,61	9,62
Свежемороженая рыба	48520	48520	48371	3,45	3,46	3,45
Бакалейная продукция	132380	132380	132231	9,4	9,43	9,43
Сыр	52480	52480	52480	3,7	3,74	3,74
Ликеро-водочные изделия	160525	159965	159667	11,43	11,39	11,39
Мороженое	84352	84352	84203	5,3	6,0	6,0
Полуфабрикаты	46735	46735	46586	3,33	3,11	3,32
Макаронные изделия	32386	32386	32237	2,31	2,31	2,3
Сахар	104526	104526	104377	7,44	7,44	7,44
Табачные изделия	53598	53598	53449	3,82	3,82	3,81
Комбикорма	108563	108563	108414	7,73	7,73	7,73
Всего по организации	1404556	1404250	1402473	100,00	100,00	100,00

По данным таблицы можно сделать следующие выводы, изучив размер и структуру товарной продукции, на основе данных приведенных в таблице 2, можно сделать вывод о том, что преобладает молочная продукция, хлебобулочные изделия – на их долю в среднем приходится 13.7% от всей выручки товарной продукции.

## 1.2 Состав и структура имущества организации

Бухгалтерский баланс отражает наличие имущества организации и источников его формирования на определенную дату.

Все имущество предприятия подразделяется на две группы – внеоборотные активы и оборотные активы. Критерием деления имущества является способ перенесения стоимости на готовый продукт, срок использования его в производственном процессе или производственном цикле.

К внеоборотным активам относят нематериальные активы, основные средства, незавершенное строительство, доходные вложения в материальные ценности, долгосрочные финансовые вложения, отложенные налоговые активы.

Нематериальные активы – это такие активы предприятия, которые не имеют физической основы но служат длительный период и способны приносить доход.

Основные средства – это часть имущества, используемая в качестве средств труда в течение длительного периода, превышающего 12 месяцев, и способная приносить доход.

Основные средства принимают к учету по первоначальной стоимости, а в бухгалтерском балансе отражаются по остаточной стоимости. Доходные вложения в материальные ценности – это вложения в приобретение имущества, предназначенного для сдачи в аренду или напрокат.

К финансовым вложениям относят инвестиции предприятия в государственные ценные бумаги, в ценные бумаги и уставные капиталы субъектов РФ, а также предоставленные другим организациям займы.

Оборотные производственные фонды включают в себя производственные запасы, незавершенное производство и расходы будущих периодов (рекультивация земель, неравномерный производственный ремонт основных средств, когда не создается ремонтный фонд, строительство летних лагерей для животных, подписка на научно-техническую литературу).

Производственные запасы – это различные вещественные элементы производства, используемые в качестве предметов труда в производственном

процессе. В балансе их отражают по фактической себестоимости производства, приобретения (заготовления).

К незавершенному производству относится продукция, не прошедшая всех стадий производственного процесса, а также изделия некомплектованные, не прошедшие испытаний и технической приемки. Если оборотные производственные фонды обслуживают процесс производства, то фонды обращения – сферу обращения.

К фондам обращения относят готовую продукцию, средства в расчетах и денежные средства.

Готовая продукция в балансе отражается по фактической или нормативной себестоимости, а торговые организации отражают товары для перепродажи по покупной стоимости товаров.

Если предприятие создавало резервы под снижение стоимости материальных ценностей, то готовую продукцию в балансе отражают за минусом суммы созданных резервов. Резерв создается в конце года, а списывается по мере того, как используется продукция.

Когда право собственности на товар переходит после его оплаты, то такая продукция в балансе отражается по строке «Товары отгруженные». Переход права собственности должен быть предусмотрен в договоре купли-продажи.

Отдельной строкой в балансе выделяется НДС, уплаченный поставщикам, но не принятый к вычету из бюджета по товарам купленным и оплаченным, оприходованным, подтвержденным счетом-фактурой с выделением НДС, и эти товары должны использоваться для операций, облагаемых НДС, или для перепродажи.

Средства в расчетах - это дебиторская задолженность, которая в балансе отражается по срокам ее возникновения – долгосрочная и краткосрочная.

Рассмотрим состав и структуру имущества ООО «ПК Лаваш» внеоборотные и оборотные активы оценить по информации, представленной в балансе, которая сгруппирована и отражена в таблице 3.

Таблица 3

**Состав и структура имущества организации**

Вид актива	Стоимость имущества, тыс. руб.			Структура имущества, %		
	2015г.	2016г.	2017г.	2015г.	2016г.	2017г.
<b>Внеоборотные активы:</b>						
основные средства	90707	77436	81038	100,00	100,00	100,00
<b>Итого внеоборотных активов</b>	<b>90707</b>	<b>77436</b>	<b>81038</b>	<b>100,00</b>	<b>100,00</b>	<b>100,00</b>
<b>Оборотные активы:</b>						
запасы	7711233	778668	756836	93,50	60,56	55,84
НДС	4491	4929	4989	0,054	0,38	0,38
дебиторская задолженность	320833	279744	355371	3,89	21,76	26,22
финансовые вложения	201871	209788	228507	2,45	16,32	16,86
денежные средства	2619	5788	6142	0,032	0,45	0,46
прочие оборотные активы	5912	6781	3569	0,072	0,53	0,26
<b>Итого оборотных активов</b>	<b>8246959</b>	<b>1285698</b>	<b>1355414</b>	<b>100,00</b>	<b>100,00</b>	<b>100,00</b>

По данным таблицы можно сделать следующие выводы, внеоборотные активы предприятия состоят из основные средства которые в 2016г. уменьшились 13271 тыс.руб. относительно 2015г., а в 2017г. наблюдается увеличение на 3602тыс. руб. относительно 2016г.

Оборотные активы состоят в основном из запасов, дебиторской задолженности и финансовых вложений. Запасы в 2017г. уменьшились на 14287 тыс. руб.относительно 2015г., а дебиторская задолженность в 2016г. уменьшилась, а 2017г. увеличилась на 244373 тыс. руб., финансовые вложения увеличились на 207529 тыс. руб. относительно 2016г., финансовые вложения составили 2,45% от общего числа оборотных активов, а в 2015г. 16,32% и в 2017г. 16,86% имеют тенденцию к увеличению.

К внеоборотным активам относят нематериальные активы, основные средства которые состоят из здания, сооружения и передаточные устройства, машины и оборудования и транспортные средства сумма и удельный вес. Размер и структура основных средств по остаточной стоимости на конец периода предприятию представлена в таблице 4.

Таблица 4

**Размер и структура основных средств (на конец года)**

Виды основных средств	2015 г.		2016г.		2017 г.	
	Сумма, тыс. руб.	Удельный вес, %	Сумма, тыс. руб.	Удельный вес, %	Сумма тыс. руб.	Удельный вес, %
Здания, сооружения и передаточные устройства	50000	56,00	52000	68,45	53000	66,61
Машины и оборудования	19638,5	22,00	14938,5	19,66	15000	18,85
Транспортные средства	19638,5	22,00	9028,5	11,89	11569	14,54
Итого	89277	100,00	75967	100,00	79569	100,00

По данным таблицы можно сделать следующие выводы, основную часть основных средств составляют здания и сооружения это число в 2015 году составляет 56,0%, а в 2016г. составляет 68,45%, а 2017г. составляет 66,61% наблюдается тенденция к увеличению, предприятие приобретает новые здания или строят новые здания для расширения сферы деятельности. Приобретаются машины и оборудование, транспортные средства. Оборотные же активы участвуют в одном производственном цикле и свою стоимость переносят на готовый продукт сразу. К внеоборотным активам относят нематериальные активы, основные средства, незавершенное строительство. Обеспеченность и эффективность использования основных средств представлена в таблице 5.

Таблица 5

**Обеспеченность основными средствами производства**

Показатели	2015г.	2016г.	2017г.	2015г. в % к 2016г.	2016г. в % к 2017г.	2015 г. в % к 2017г.
Среднегодовая стоимость основных средств, тыс. руб.	90707	77436	81038	17,4	-4,44	11,93
Среднегодовая численность работников, чел.	485	492	497	17,4	-4,44	-2,14
Фондовооружённость, тыс. руб. на 1 работника	187,02	157,39	163,05	18,83	-3,48	14,70

Фондовооружённость= Среднегодовая стоимость основных средств / Среднегодовая численность работников.

По данным таблицы можно сделать следующие выводы , среднегодовая стоимость основных средств снизилась на 17,4% в 2016г., а в 2017г. выросла на 11,93% относительно 2016г., среднесписочная численность работников увеличивалась . Фондовооружённость, рассчитанная в тыс. руб. на 1 работника увеличилась в 2017г., и уменьшилась в 2015г. Фондоотдача= выручка от реализации / стоимость основных фондов

Рентабельность использования фондов = Прибыль / выручка от реализации.

Фондоёмкость продукции = Среднегодовая стоимость основных средств / выручка от реализации.

Таблица 6

**Экономическая эффективность использования основных средств**

Показатели	2015г.	2016г.	2017г.	2015 г. в % к 2016г.	2016 г. в % к 2017г.	2015 г. в % к 2017г.
Среднегодовая стоимость основных средств, тыс.руб.	90707	77436	81038	1,17	0,955	1,12
Стоимость валовой продукции, тыс. руб.	1404556	1404250	1402473	1,0	1,0	1,0
Прибыль от реализации продукции, тыс. руб.	42720	44636	37631	0,95	1,19	1,14
Фондоотдача, руб.	15,48	18,13	17,31	0,89	1,05	0,89
Рентабельность использования фондов, %	0,03	0,03	0,026	1	1,15	1,15
Фондоёмкость продукции, руб.	0,06	0,055	0,057	0,01	0,96	1,05

По данным таблицы можно сделать следующие выводы: среднегодовая стоимость основных средств 2016г. имеют тенденцию к снижению, а 2017г. увеличивается на 3602тыс.руб., стоимость валовой продукции остается практически не изменой удельный вес составляет 1%, показатель стабильности, фондоотдача характеризует уровень эффективности использования основных средств, фондоотдача увеличивается доля средств на развитие непромышленной сферы увеличивается. Фондоёмкость увеличивается, а значит повышается величина основных фондов для производства продукции. Рентабельность использования фондов

характеризует уровень отдачи затрат и степень использования ресурсов и составляет на данном предприятии 1% это точка, отделяющая прибыльное производство от убыточного.

Таблица 7

**Состав и структура оборотных средств**

Виды основных средств	2015 г.		2016 г.		2017 г.	
	Сумма, тыс. руб.	Удельный вес, %	Сумма, тыс. руб.	Удельный вес, %	Сумма тыс. руб.	Удельный вес, %
Сырье и материалы	66220	5,07	50881	3,96	57382	4,06
Затраты в незавершенном производстве	693629	53,08	708977	55,14	687452	48,66
Расходы будущих периодов	3305	0,25	2960	0,23	3322	0,24
Прочие запасы	543695	41,60	522880	40,67	664640	47,04
Итого оборотных производственных фондов	1306849	100	1285698	100	1412796	100
Готовая продукция и товары для перепродажи	693629	75,00	708977	76,68	687452	74,55
Денежные средства	855	0,09	1511	0,16	3256	0,35
Средства в расчетах	1764	0,19	4277	0,47	2886	0,31
Финансовые вложения	228507	24,71	209788	22,69	228507	24,78
Итого фондов обращения	924755	100,00	924553	100,00	922101	100,00
Всего оборотных средств	2231604		2210251		1412796	

По данным таблицы можно сделать следующие выводы доля сырья и материалов в 2016г. снизилась на 15339 тыс.руб. относительно 2015г., но в 2017г. их доля выросла на 6501 тыс. руб. относительно 2015г., но уменьшилась на 8838тыс.руб. относительно2015г.. Затраты в незавершенном производстве в 2016г. увеличились на 15348тыс.руб, но в 2017г. снизились. Денежные средства имеют темп роста из года в год.



### 1.3 Трудовые ресурсы организации и их использование

Кадры или трудовые ресурсы предприятия— это совокупность работников различных профессионально-квалификационных групп, занятых на предприятии и входящих в его списочный состав. В списочный состав включаются все работники, принятые на работу, связанную как с основной, так и неосновной его деятельностью.

Кадры предприятия являются главным ресурсом каждого предприятия, от качества и эффективности использования которого во многом зависят результаты деятельности предприятия и его конкурентоспособность. Трудовые ресурсы приводят в движение материально-вещественные элементы производства, создают продукт, стоимость и прибавочный продукт в форме прибыли.

Кадровый состав или персонал предприятия и его изменения с меньшей или большей степенью достоверности измеряются и отражаются следующими абсолютными и относительными показателями:

- списочная и явочная численность работников предприятия и его внутренних подразделений, отдельных категорий и групп на определенную дату;
- среднесписочная численность работников предприятия и(или) его внутренних подразделений за определенный период;
- удельный вес работников отдельных подразделений (групп, категорий) в общей численности работников предприятия;
- темпы роста (прироста) численности работников предприятия за определенный период;
- средний разряд рабочих предприятия;
- образование в общей численности служащих и(или) работников предприятия;
- средний стаж работы по специальности руководителей и специалистов предприятия;

- текучесть кадров по приему и увольнению работников.
- удельный вес служащих, имеющих высшее или среднее специальное.

Таблица 8

**Динамика численности работников и структуры персонала торгового предприятия**

Показатели	Списочная численность				Отклонение		2017г.в % к 2016г.
	2016г.		2017г.		по численности, чел.	по структуре, %	
	человек	в % к итогу	человек	в % к итогу			
1.Административно-управленческий персонал	11	2,2	12	2,4	1	0,02	8,33
2. Торгово-оперативный персонал	84	17,07	86	17,3	2	0,27	2,32
3. Прочие работники	397	80,69	399	80,28	2	0,41	0,50
Всего работников	492		497		5		

По данным таблицы можно сделать следующие выводы численность работников в отчетном году увеличилась на 5 человек, а показывает увеличение штата связано с расширением деятельности предприятия, открытием новых торговых точек.

Производительность труда изменяется под воздействием факторов, которые могут быть внешними по отношению к предприятию и внутренними, в таблице 9.

Таблица 9

**Производительность труда в организации**

Показатели	2015г.	2016г.	2017г.	2016 г. в % к 2017г.
Валовая продукция в текущих ценах, всего, тыс. руб.2110/1220	1400065	1399321	1397484	0,13
Затраты труда в производстве, всего тыс. ч.- час	308	336	356	-5,61
Произведено валовой продукции, на 1 ч.- час., всего, руб.	2896	2854	2822	1,13

Валовая продукция в текущих ценах (2015г.)= 1404556-4491=1400065

Валовая продукция в текущих ценах (2016г.) =1404250-4929=1399321

Валовая продукция в текущих ценах(2017г.)=1402473-4989=1397484

Затраты труда в производстве (2015г) 2100 строка в балансе

/кол.сотруд.=149221/485=308

Затраты труда в производстве (2016г.)=165436/492=336

Затраты труда в производстве (2017г.)=176732/497=356

Произведено валовой продукции, на 1 ч.- час.= стоимость валовой продукции/ количество человек

В анализируемом периоде валовая продукция уменьшилась на 0,13%, затраты труда в производстве выросли на 5,61%, производство валовой продукции уменьшилось на 1,13%.

## 2. ОЦЕНКА ФИНАНСОВОЙ ДЕЯТЕЛЬНОСТИ ОРГАНИЗАЦИИ

### 2.1 Анализ основного и оборотного капитала организации

Основные и оборотные средства составляют, как правило, основную часть в общей сумме всего капитала торгового предприятия. Вложения капитала должно быть наиболее эффективным. Основным капитал - это часть финансовых ресурсов (собственного и заемного капитала) организации, инвестированных для приобретения или создания новых основных фондов производственного и непроизводственного назначения. Это материализованная часть собственного и заемного капитала, используемая в процессе производства и реализации продукции, товаров, работ, услуг с целью получения дохода. Существенным сегментом основного капитала являются основные средства (фонды) - часть имущества, используемая в качестве средств труда в процессе производства продукции, выполнения работ и оказания услуг либо для управления организацией в течение периода, превышающего 12 месяцев. В состав основного капитала также включаются нематериальные активы, долгосрочные финансовые вложения, которые в настоящий момент обеспечивают получение дохода организации или будут приносить доход в будущем. Состав, структура и динамика финансовых результатов представлены в таблице 10.

Таблица 10

#### Состав, структура и динамика финансовых результатов

Показатели	Абсолютная величина, тыс. руб.			Изменение (+, -)			
	2015	2016	2017	2016 к 2015 Тыс. руб.	2017к 2016 Тыс. руб	2016% к 2015	2017% к 2016
Выручка от продажи товаров, работ, услуг	1404556	1404250	1402473	306	1777	0,022	0,13

Продолжение таблицы 10

Показатели	Абсолютная величина, тыс. руб.			Изменение (+, -)			
	2015г.	2016г.	2017г.	2016г. к 2015г. тыс. руб.	2017г. к 2016г. тыс. руб.	2016г.% к 2015г.	2017г.% к 2016г.
Себестоимость проданных товаров, продукции, работ, услуг	-1255335	-1238814	-1225741	16521	13073	0,01	1,07
Валовая прибыль	149221	165436	176732	16215	11296	9,8	6,39
Коммерческие расходы	-106501	-120800	-139101	14299	18301	-11,84	-13,16
Прибыль (убыток) от продаж	42720	44636	37631	4272	-7005	-9,58	-18,62
Проценты к уплате	-35330	-35629	-29758	299	5871	-19,73	-16,48
Прочие доходы	4838	5177	5211	339	34	6,55	0,65
Прочие расходы	-6386	-7007	-4819	2169	2188	30,95	26,47
Прибыль (убыток) до налогообложения	5842	7177	8265	1335	1088	18,6	13,16
Текущий налог на прибыль	-1668	-1435	-1653	267	218	-18,6	-13,19
Чистая прибыль (убыток) отчетного периода	4674	5742	6612	1068	870	18,6	13,16

По данным таблицы можно сделать следующие выводы выручка увеличилась на 1777 тысяч рублей, прибыль от продаж уменьшилась на 7005 тысяч рублей

## 2.2 Анализ финансовых ресурсов, доходов и расходов организации

Любая коммерческая организация стремится принимать такие решения, которые обеспечат ей получение максимальной прибыли. Прибыль формируется с учетом доходов и расходов организации. Динамика финансовых результатов от продаж представлена в таблице 12.

**Динамика финансовых результатов от продаж**

Вид продукции	Количество реализованной продукции, ц.		Цена реализации продукции, руб./ц.		Себестоимость продукции, руб./ц.		Прибыль от реализации, тыс. руб.	
	2015 г.	2016 г.	2015 г.	2016 г.	2015 г.	2016 г.	2015 г.	2016 г.
Молоко	6400	5818	30	33	26	28,5	25600	26181
Хлеб	7145	6596	24	26	21	22	21435	26384
Крупа	6017	4902	22	27	19	23	18051	19608
Сахар	2100	3604	25	29	21,5	25	7350	14416

По результатам таблицы можно сделать следующие выводы при изменении себестоимости цена на товары увеличивается и прибыль тоже увеличивается, товара продано по объемам меньше, прибыль с каждым годом увеличивается на предприятии существует политики цен для социальных групп населения, не дорогих.

**2.3 Анализ формирования, распределения и использования прибыли**

Основная задача анализа распределения и использования прибыли состоит в выявлении тенденций и пропорций, сложившихся, в распределении прибыли за отчетный год по сравнению с прошлым годом. По результатам анализа разрабатываются рекомендации по изменению пропорций в распределении прибыли и наиболее рациональному ее использованию.

В каждом предприятии формируется четыре показателя прибыли. Базой всех расчетов служит балансовая прибыль – основной финансовый показатель производственно-хозяйственной деятельности предприятия. Для целей налогообложения рассчитывается специальный показатель – валовая прибыль, а на ее основе прибыль, облагаемая налогом. Остающаяся в распоряжении предприятия после уплаты налогов и других платежей в бюджет часть балансовой прибыли называется чистой прибылью. Она характеризует конечный результат деятельности предприятия.

Анализ начинается с оценки динамики показателей балансовой прибыли за отчетный период(таблица 13). При этом сравниваются основные финансовые показатели за прошлый и отчетный периоды.

Таблица 13

**Динамика финансовых результатов**

Показатели, тыс. руб.	2016 г.	2017 г.	Изменения 2017г./2016г.	
			+/-	Темп роста, %
Валовая прибыль	14304	15932	1628	111,38
Прибыль от продаж	507	404	-103	79,68
Прибыль до налогообложения	483	404	-79	83,64
Чистая прибыль	211	128	-83	60,66
Совокупный финансовый результат	211	128	-83	60,66

По данным таблицы можно сделать следующие выводы валовая прибыль увеличилась на 1628 тыс. руб., прибыль от продаж уменьшилась на 103 тыс.руб., чистая прибыль уменьшилась на 83 тыс. руб.

Формирование чистой прибыли предприятия рассмотрим в таблице 14.

Таблица 14

**Определение суммы чистой прибыли**

Наименование показателя	На конец 2015г.	На конец 2016г.	На конец 2017г.
Выручка	1404556	1404250	1402473
Себестоимость продаж	-1255335	-1238814	-1225741
Валовая прибыль(убыток)	149221	165436	176732
Коммерческие расходы	-106501	-120800	-139101
Прибыль(убыток) от продаж	42720	44636	37631
Проценты к уплате	-35330	-35629	-29758
Прочиедоходы	4838	5177	5211
Прочие расходы	-6383	-7007	-4819
Прибыль(убыток)до налогообложения	5842	7177	8265
Текущий налог	-1168	-1435	-1653
Чистая прибыль	4674	5742	6612

Выводы: из таблицы видно, что за анализируемый период чистая прибыль увеличилась на 870 тысяч рублей или на 13,15%. Увеличение чистой прибыли в наибольшей степени обусловлено увеличением валовой прибыли.

Отрицательными факторами считаются:

- сокращение выручки;
- рост себестоимости продаж;
- рост управленческих расходов;
- рост коммерческих расходов;
- увеличение изменений отложенных налоговых обязательств.

В связи с этим предприятию рекомендуется принять во внимание такие варианты увеличения прибыли, как:

- увеличение выручки, за счет наращивания объема продаж, при этом необходимо расширять рынки сбыта;
- стимулировать рост объема продаж, наиболее рентабельных видов продукции;
- сокращать расходы на производство и реализацию продукции (внедрения новых технологий, экономного использования электроэнергии, топлива и т.д.);
- уменьшение управленческих расходов за счет(сокращения административно управленческого персонала, совмещения должностей, профессий, функций);
- сокращать налоговые обязательства за счет погашения вовремя налогов.



## ЗАКЛЮЧЕНИЕ

Общество с ограниченной ответственностью « Производственная компания «Лаваш» (в дальнейшем именуемое «Общество») создано в результате реорганизации Производственного кооператива «Лаваш». Общая величина имущества в исследуемый период увеличилась на 4,44%. Однако собственный капитал предприятия остался неизменным. Себестоимость продаж увеличилась , выручка от продажи продуктов питания уменьшилась на 6,23 % или на 1244 тыс. руб. В тоже время балансовая прибыль предприятия снизилась незначительно на 16,36 % или на 79 тыс. руб. при этом среднесписочная численность работников оставалась неизменной.

Основную часть внеоборотных активов составляют из основных средств , основную часть оборотных активов составляют запасы .

Также увеличилась доля дебиторской задолженности в 2017 году по отношению к показателям 2016 года на 75627 тысяч рублей, доля денежных средств в 2017 году по отношению к показателям 2016 года повысилась на 354 тысячи рублей. Однако снизился значительно удельный вес запасов на 2,88 %.

Наибольший удельный вес занимает группа основных средств «Машины и оборудование» 2017 году снижается на ,081%, зато доля группы

Среднегодовая стоимость основных средств снизилась на 5,12 %, при этом среднесписочная численность работников оставалась без изменения. Фондообеспеченность, рассчитанная в тыс. руб. на 1 работника увеличилась на 5,12 %.

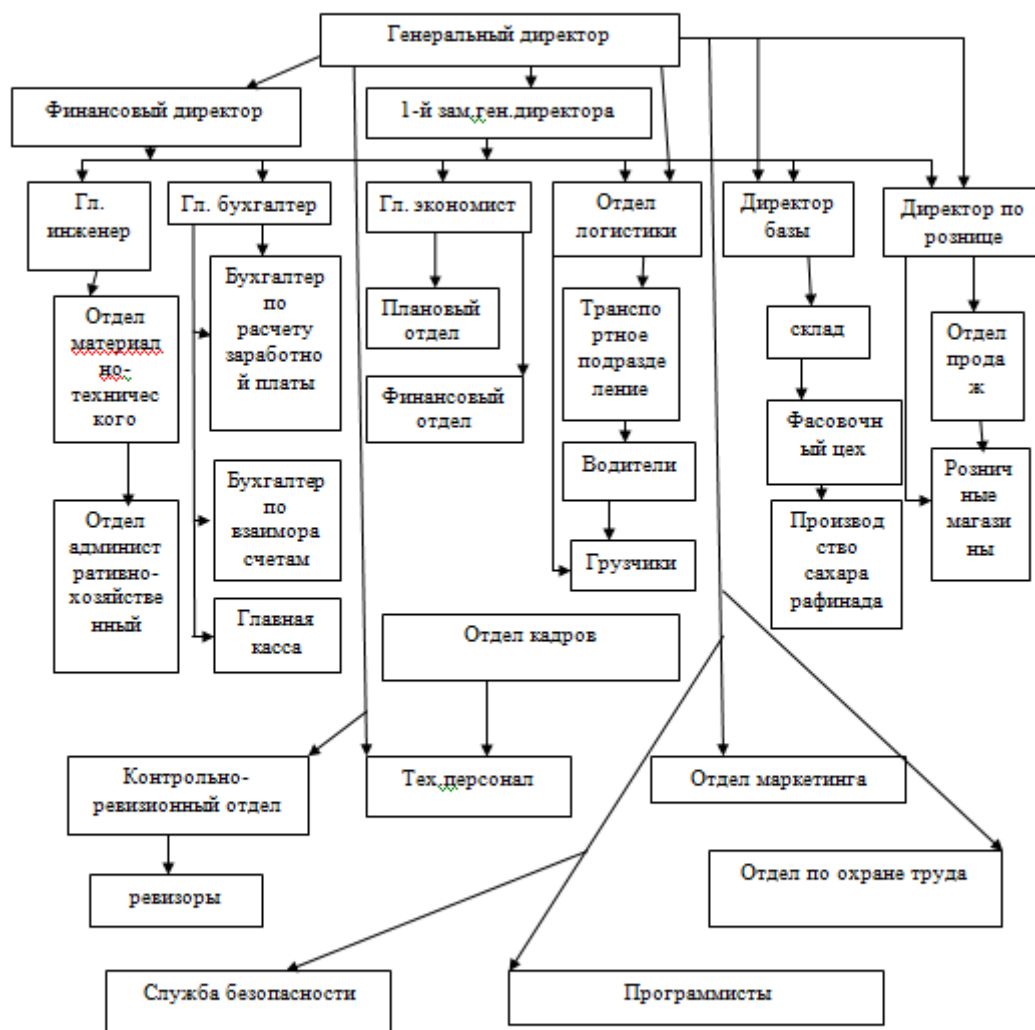
Стоимость товарной продукции снизилась на 6,23 % или на 1244 тыс. руб. Прибыль от реализации снизилась на 20,32 %, фондоотдача выросла на 11,96 %, рентабельность использования фондов снизилась на 16,01 %, а фондоемкость продукции увеличилась на 10,69 %.

Численность и удельный вес работников осталась неизменной в 2016 и в 2017 году.

Таким образом, необходимо отметить, что ООО ПК «Лаваш» в настоящее время находится в устойчивом финансовом положении, и данная ситуация является финансово положительной, так как происходит усиление независимости от заемного капитала, что становится более значимым и благоприятным моментом. Предприятие ООО ПК «Лаваш» на данном этапе является самокупаемым, получает прибыль и проводит мероприятия для улучшения своей деятельности, учитывая не только свои интересы, но и интересы покупателей, а это может быть достигнуто только при соблюдении заранее разработанной ценовой политики.

ПРИЛОЖЕНИЯ

Организационная структура ООО ПК «Лаваш»



Утвержден  
Решением единственного участника  
№ 1-у от 18 сентября 2017 года

Устав  
общества с ограниченной ответственностью  
«Производственная компания «Лаваш»  
(новая редакция)

г. Смоленск, 2017 год

## 1. Общие положения

1.1. Общество с ограниченной ответственностью «Производственная компания «Лаваш» (в дальнейшем именуемое "Общество") создано в результате реорганизации Производственного кооператива «Лаваш» в форме преобразования, в порядке, предусмотренном действующим законодательством РФ, в целях получения прибыли от его предпринимательской деятельности.

1.2. Общество является правопреемником имущественных и неимущественных прав и обязанностей Производственного кооператива «Лаваш», зарегистрированный Администрацией Ленинского района г. Смоленска 06 октября 1987 года за № 264, ИНН 6730006944, ОГРН 1026701433197, дата внесения записи в ЕГРЮЛ 18 октября 2002 года, местонахождение: 214000, г. Смоленск, ул. Коненкова, д.3, в соответствии с Передаточным актом.

1.2. Полное фирменное наименование Общества:

Общество с ограниченной ответственностью «Производственная компания «Лаваш».

Сокращенное фирменное наименование Общества: ООО «ПК «Лаваш».

1.3. Место нахождения Общества: 214030, г. Смоленск, Краснинское шоссе, д. 29, офис 5.

1.4. Общество имеет в собственности обособленное имущество, учитываемое на его самостоятельном балансе, может от своего имени приобретать и осуществлять имущественные и личные неимущественные права, нести обязанности, быть истцом и ответчиком в суде.

1.5. Общество создается без ограничения срока.

1.6. Общество вправе в установленном порядке открывать банковские счета на территории Российской Федерации и за ее пределами.

1.7. Общество имеет круглую печать, содержащую его полное фирменное наименование на русском языке и указание на место нахождения Общества.

Общество вправе иметь штампы и бланки со своим фирменным наименованием, собственную эмблему, а также зарегистрированный в установленном порядке товарный знак и другие средства индивидуализации.

1.8. Общество несет ответственность по своим обязательствам всем принадлежащим ему имуществом.

Общество не отвечает по обязательствам своего участника.

В случае несостоятельности (банкротства) Общества по вине его участника или по вине других лиц, которые имеют право давать обязательные для Общества указания либо иным образом имеют возможность определять его действия, на участника Общества или других лиц в случае недостаточности имущества Общества может быть возложена субсидиарная ответственность по его обязательствам.

1.9. Общество может создавать филиалы и открывать представительства на территории Российской Федерации и за рубежом. Филиалы и представительства создаются по решению участника Общества и действуют в соответствии с положениями о них. Положения о филиалах и представительствах утверждаются участником Общества.

1.10. Создание филиалов и представительств за пределами территории Российской Федерации регулируется законодательством Российской Федерации и соответствующих государств.

1.11. Филиалы и представительства осуществляют деятельность от имени Общества. Общество несет ответственность за деятельность своих филиалов и представительств. Руководители филиалов и представительств назначаются директором Общества и действуют на основании выданных Обществом доверенностей. Доверенности руководителям филиалов и представительств от имени Общества выдает единоличный исполнительный орган Общества или лицо, его замещающее.

1.12. Зависимые и дочерние общества на территории Российской Федерации создаются в соответствии с законодательством Российской Федерации, а за пределами территории Российской Федерации - в соответствии с законодательством иностранного государства по месту нахождения дочернего или зависимого общества, если иное не предусмотрено международным договором Российской Федерации. Основания, по которым общество признается дочерним (зависимым), устанавливаются Федеральным законом "Об обществах с ограниченной ответственностью".

1.13. Финансовый год Общества совпадает с календарным годом.

1.14. Общество обязуется выполнять требования Положения о воинском учете, утвержденного Постановлением Правительства РФ от 27 ноября 2006 г. № 719.



ИНН 67320201599 - -  
 КПП 673201001 Стр. 001

Форма по КНД 0710099

**Бухгалтерская (финансовая) отчетность**

Номер корректировки 0 - - Отчетный период (код) 3 4 Отчетный год 2 0 1 6

Общество с ограниченной ответственностью  
 "Производственная компания "ЛАВАШ"

(наименование организации)

Дата утверждения отчетности 2 4 . 0 3 . 2 0 1 7

Код вида экономической деятельности по классификатору ОКВЭД 4 6 . 3 - . - -

Код по ОКПО 1 2 3 6 1 6 4 8

Форма собственности (по ОКФС) 1 6

Организационно-правовая форма (по ОКОПФ) 6 5 - - -

Единица измерения: (тыс. руб. / млн. руб. - код по ОКЕИ) 3 8 4

На 1 7 страницах с приложением документов или их копий на листах

Достоверность и полноту сведений, указанных  
 в настоящем документе, подтверждаю:

- 1 - руководитель
- 2 - уполномоченный представитель

Разуваев  
 Валерий  
 Алексеевич

(Фамилия, имя, отчество\* руководителя  
 (уполномоченного представителя) полностью)

Подпись \_\_\_\_\_ Дата 2 9 . 0 3 . 2 0 1 7

МП\*\*

Наименование документа,  
 подтверждающего полномочия представителя

\_\_\_\_\_  
 \_\_\_\_\_

\* Отсутствует при наличии  
 \*\* При наличии

Заполняется работником налогового органа

Сведения о представлении документа

Данный документ представлен (код) \_\_\_\_\_

на \_\_\_\_\_ страницах

в составе (отметить знаком V)

0710001	<input type="checkbox"/>	0710002	<input type="checkbox"/>
0710003	<input type="checkbox"/>	0710004	<input type="checkbox"/>
0710005	<input type="checkbox"/>	0710006	<input type="checkbox"/>

с приложением документов или их копий на \_\_\_\_\_ листах

Дата представления документа \_\_\_\_\_ . \_\_\_\_\_ . \_\_\_\_\_

Зарегистрирован за № \_\_\_\_\_

Фамилия, И. О.\*

Подпись



ИНН 673202059-  
КПП 673201001 Стр. 002

Местонахождение (адрес)

Почтовый индекс 214030

Субъект Российской Федерации (код) 67

Район

Город С|М|О|Л|Е|Н|С|К|Г

Населенный пункт (село, поселок и т.п.)

Улица (проспект, переулок и т.п.) К|р|а|с|н|ц|к|о|е|ш

Номер дома (здания) 29

Номер корпуса (стенки)

Номер офиса





ИНН 6732020599--  
КПП 673201001 Стр. 003

Форма по ОКУД 0710001

Бухгалтерский баланс

АКТИВ

Пояснения <sup>1</sup>	Наименование показателя	Код строки	На отчетную дату отчетного периода	На 31 декабря предыдущего года	На 31 декабря года, предшествующего предыдущему
1	2	3	4	5	6
<b>I. ВНЕОБОРОТНЫЕ АКТИВЫ</b>					
-	Нематериальные активы	1110	-	-	-
-	Результаты исследований и разработок	1120	-	-	-
-	Нематериальные поисковые активы	1130	-	-	-
-	Материальные поисковые активы	1140	-	-	-
-	Основные средства	1150	77436	90707	98000
-	Доходные вложения в материальные ценности	1160	-	-	-
-	Финансовые вложения	1170	-	-	-
-	Отложенные налоговые активы	1180	-	-	-
-	Прочие внеоборотные активы	1190	-	-	-
-	Итого по разделу I	1100	77436	90707	98000
<b>II. ОБОРОТНЫЕ АКТИВЫ</b>					
-	Запасы	1210	778668	771123	802346
-	Налог на добавленную стоимость по приобретенным ценностям	1220	4929	4491	4818
-	Дебиторская задолженность	1230	279744	320833	243566
-	Финансовые вложения (за исключением денежных эквивалентов)	1240	209788	201871	178470
-	Денежные средства и денежные эквиваленты	1250	5788	2619	3003
-	Прочие оборотные активы	1260	6781	5912	3226
-	Итого по разделу II	1200	1285698	1306849	1235429
-	<b>БАЛАНС</b>	1600	1363134	1397556	1333429

ИНН 6 7 3 2 0 2 0 5 9 9 - -  
КПП 6 7 3 2 0 1 0 0 1 Стр. 0 0 7

## Расшифровка отдельных показателей бухгалтерского баланса

Лист представляется при наличии расшифровок

Показание	Наименование показателя	Код строки	На отчетную дату отчетного периода	На 31 декабря предыдущего года	На 31 декабря года, предшествующего предыдущему
1	2	3	4	5	6
<b>Прочие внеоборотные активы (стр. 1190), в том числе:</b>					
		11901	-	-	-
		11902	-	-	-
		11903	-	-	-
<b>Запасы (стр. 1210), в том числе:</b>					
	Материалы	12101	50881	66220	74075
	Товары	12102	708977	693629	721657
	Расходы на продажу	12103	18810	11274	6614
		12104	-	-	-
		12105	-	-	-
<b>Налог на добавленную стоимость по приобретенным ценностям (стр. 1220), в том числе:</b>					
	НДС по приобретенным материально-производственным запасам	12201	4929	4491	4818
<b>Дебиторская задолженность (стр. 1230), в том числе:</b>					
	Расчеты с поставщиками и подрядчиками	12301	99118	143991	153951
	Расчеты с покупателями и заказчиками	12302	161449	159497	50189
	Расчеты с разными дебиторами и кредиторами	12303	19177	17345	39426
		12304	-	-	-
		12305	-	-	-
<b>Финансовые вложения (за исключением денежных эквивалентов) (стр. 1240), в том числе:</b>					
	Предоставленные займы	12401	209788	201871	178470
		12402	-	-	-
		12403	-	-	-
<b>Денежные средства и денежные эквиваленты (стр. 1250), в том числе:</b>					
	Касса организации	12501	787	164	85
	Расчетные счета	12502	4277	1764	2227
	Переводы в пути	12503	724	691	691
<b>Вписываемые показатели (стр. 1255), в том числе:</b>					
		12551	-	-	-
		12552	-	-	-
<b>Прочие оборотные активы (стр. 1260), в том числе:</b>					
	НДС по авансам и переплатам	12601	3821	2607	208
	Расходы будущих периодов	12602	2960	3305	3018
		12603	-	-	-



ИНН 6 7 3 2 0 2 0 5 9 9 - -  
КПП 6 7 3 2 0 1 0 0 1 Стр. 0 1 0

Форма по ОКУД 0710002

Отчет о финансовых результатах

Пояснения <sup>1</sup>	Наименование показателя	Код строки	За отчетный год	За предыдущий год
1	2	3	4	5
-	Выручка <sup>2</sup>	2110	1404250	1404556
-	Себестоимость продаж	2120	(1238814)	(1255335)
-	Валовая прибыль (убыток)	2100	165436	149221
-	Коммерческие расходы	2210	(120800)	(106501)
-	Управленческие расходы	2220	(-)	(-)
-	Прибыль (убыток) от продаж	2200	44636	42720
-	Доходы от участия в других организациях	2310	-	-
-	Проценты к получению	2320	-	-
-	Проценты к уплате	2330	(35629)	(35330)
-	Прочие доходы	2340	5177	4838
-	Прочие расходы	2350	(7007)	(6386)
-	<b>Прибыль (убыток) до налогообложения</b>	2300	7177	5842
-	Текущий налог на прибыль	2410	(1435)	(1168)
-	в т.ч. постоянные налоговые обязательства (активы)	2421	(1435)	(1168)
-	Изменение отложенных налоговых обязательств	2430	-	-
-	Изменение отложенных налоговых активов	2450	-	-
-	Прочее	2460	-	-
-	<b>Чистая прибыль (убыток)</b>	2400	5742	4674
-	Результат от переоценки внеоборотных активов, не включаемый в чистую прибыль (убыток) периода	2510	-	-
-	Результат от прочих операций, не включаемый в чистую прибыль (убыток) периода	2520	-	-
-	Совокупный финансовый результат периода <sup>3</sup>	2500	5742	4674
<b>СПРАВОЧНО</b>				
-	Базовая прибыль (убыток) на акцию	2900	-	-
-	Разводненная прибыль (убыток) на акцию	2910	-	-

Примечания  
1 Указывается номер соответствующего приложения к бухгалтерскому балансу и отчету о финансовых результатах  
2 Выручка отражается со знаком минуса на добавленную стоимость, акцизов



ИНН 6 7 3 2 0 2 0 5 9 9 - -

КПП 6 7 3 2 0 1 0 0 1 Стр. 0 1 1

## Расшифровка отдельных показателей отчета о финансовых результатах

Лист представляется при наличии расшифровок

Пояснения	Наименование показателя	Код строки	За отчетный год	За предыдущий год
1	2	3	4	5
<b>Выручка (стр. 2110), в том числе:</b>				
	по деятельности с основной системой налогообложения	21101	1404250	1404556
		21102	-	-
<b>Себестоимость продаж (стр. 2120), в том числе:</b>				
	по деятельности с основной системой налогообложения	21201	(1238814)	(1255335)
		21202	(-)	(-)
<b>Валовая прибыль (убыток) (стр. 2100), в том числе:</b>				
	по деятельности с основной системой налогообложения	21001	165436	149221
		21002	-	-
<b>Коммерческие расходы (стр. 2210), в том числе:</b>				
	по деятельности с основной системой налогообложения	22101	(120800)	(106501)
<b>Управленческие расходы (стр. 2220), в том числе:</b>				
		22201	(-)	(-)
<b>Прибыль (убыток) от продаж (стр. 2200), в том числе:</b>				
	по деятельности с основной системой налогообложения	22001	44636	42720
		22002	-	-
<b>Доходы от участия в других организациях (стр. 2310), в том числе:</b>				
		23101	-	-
<b>Проценты к получению (стр. 2320), в том числе:</b>				
		23201	-	-
<b>Проценты к уплате (стр. 2330), в том числе:</b>				
	Проценты к уплате	23301	(35629)	(35330)
<b>Прочие доходы (стр. 2340), в том числе:</b>				
	Прочие внереализационные доходы	23401	5177	4838
		23402	-	-
		23403	-	-
<b>Прочие расходы (стр. 2350), в том числе:</b>				
	Расходы на услуги банков	23501	(1684)	(1253)
	Прочие внереализационные расходы	23502	(5323)	(4990)
		23503	(-)	(-)



**Бухгалтерская (финансовая) отчетность**

Номер корректировки 0-- Отчетный период (код) 34 Отчетный год 2017

ОБЩЕСТВО С ОГРАНИЧЕННОЙ ОТВЕТСТВЕННОСТЬЮ  
"ПРОИЗВОДИТЕЛЬНАЯ КОМПАНИЯ "ЛАВАШ"

(наименование организации)

Дата утверждения отчетности 21.03.2018

Код вида экономической деятельности по классификатору ОКВЭД 46.3--

Код по ОКПО 12361648

Форма собственности (по ОКФС) 16

Организационно-правовая форма (по ОКОПФ) 65---

Единица измерения: (тыс. руб. / млн. руб. - код по ОКЕИ) 384

На 17 страницах с приложением документов или их копий на листах

**Достоверность и полноту сведений, указанных в настоящем документе, подтверждаю:**

- 1 - руководитель
- 2 - уполномоченный представитель

РАЗУВАЕВ  
ВАЛЕРИЙ  
АЛЕКСЕЕВИЧ

(фамилия, имя, отчество\* руководителя (уполномоченного представителя) полностью)

Подпись \_\_\_\_\_ Дата 29.03.2018  
МП\*\*

Наименование документа, подтверждающего полномочия представителя

\_\_\_\_\_

\* Отчество при наличии  
\*\* При наличии

**Заполняется работником налогового органа**

Сведения о представлении документа

Данный документ представлен (код) --

на -- страницах

в составе (отметить знаком V)

- 0710001  0710002
- 0710003  0710004
- 0710005  0710006

с приложением документов или их копий на -- листах

Дата представления документа --. --. --

Зарегистрирован за № --

Фамилия, И. О.\*

Подпись



## Бухгалтерский баланс

## АКТИВ

Пояснения <sup>1</sup>	Наименование показателя	Код строки	На отчетную дату отчетного периода	На 31 декабря предыдущего года	На 31 декабря года, предшествующего предыдущему
1	2	3	4	5	6
<b>I. ВНЕОБОРОТНЫЕ АКТИВЫ</b>					
-	Нематериальные активы	1110	-	-	-
-	Результаты исследований и разработок	1120	-	-	-
-	Нематериальные поисковые активы	1130	-	-	-
-	Материальные поисковые активы	1140	-	-	-
-	Основные средства	1150	81038	77436	90707
-	Доходные вложения в материальные ценности	1160	-	-	-
-	Финансовые вложения	1170	-	-	-
-	Отложенные налоговые активы	1180	-	-	-
-	Прочие внеоборотные активы	1190	-	-	-
-	Итого по разделу I	1100	81038	77436	90707
<b>II. ОБОРОТНЫЕ АКТИВЫ</b>					
-	Запасы	1210	756836	778668	771123
-	Налог на добавленную стоимость по приобретенным ценностям	1220	4989	4929	4491
-	Дебиторская задолженность	1230	355371	279744	320833
-	Финансовые вложения (за исключением денежных эквивалентов)	1240	228507	209788	201871
-	Денежные средства и денежные эквиваленты	1250	6142	5788	2619
-	Прочие оборотные активы	1260	3569	6781	5912
-	Итого по разделу II	1200	1355414	1285698	1306849
-	<b>БАЛАНС</b>	1600	1436452	1363134	1397556



МИНИСТЕРСТВО ОБРАЗОВАНИЯ И НАУКИ РОССИЙСКОЙ ФЕДЕРАЦИИ  
 федеральное государственное бюджетное образовательное учреждение высшего образования  
 «Российский экономический университет имени Г.В. Плеханова»  
 (Смоленский филиал РЭУ им. Г.В. Плеханова)

Кафедра \_\_\_\_\_ Экономике и торгового дела

Направление \_\_\_\_\_ Экономика

Дневник

о практики по получению профессиональных умений и опыта  
 профессиональной деятельности

(вид практики)

Группа Э141 зу, курс 4, Цыганковой Л.В.

(Ф.И.О. студента)

Дата	Содержание работы	Замечание руководителя практики от предприятия (организации)	Замечание руководителя практики от филиала
26.02.18	Знакомство с предприятием	Замечаний нет	Замечаний нет
27.02.18	Общая характеристика предприятия	Замечаний нет	Замечаний нет
28.02.18	Изучение состава и структуры предприятия	Замечаний нет	Замечаний нет
01.03.18	На основе типовых методик и действующей нормативно-правовой базы рассчитывала экономические и показатели	Замечаний нет	Замечаний нет
02.03.18	Анализировала и прогнозировала финансовую, бухгалтерскую отчетность,	Замечаний нет	Замечаний нет
05.03.18	Изучала трудовые ресурсы организации, прохождение практики в отделе кадров	Замечаний нет	Замечаний нет
06.03.18	Проводила анализ основного и оборотного капитала	Замечаний нет	Замечаний нет
06.03.18	Проводила анализ финансовых ресурсов и доходов предприятия	Замечаний нет	Замечаний нет

09.03.18	Анализировала формирование, распределение и использования прибыли	Завидова Е.П.	Завидова Е.П.
09.03.18	Анализировала финансовое состояние предприятие, выявление преимуществ и недостатков	Завидова Е.П.	Завидова Е.П.

Руководитель практики  
от предприятия (организации)



Завидова Е.П.  
(расшифровка)



## Характеристика

Настоящая характеристика дана студентке 4 курса Цыганковой Ларисе Владимировне. Специальность «Экономика».

Студентка Цыганкова Л.В. проходила практику по получению профессиональных умений и опыта профессиональной деятельности на предприятии ООО ПК «Лаваш» с 26 февраля 2018 г. по 09 марта 2018 г.

За время прохождения практики ознакомилась с внутренним распорядком на предприятии; хозяйственной деятельностью предприятия; рассмотрела организационно-правовую характеристику предприятия; изучила план организации бухгалтерского учета, план документации и документооборота, рабочий план счетов на предприятии, график составления бухгалтерской отчетности, организацию труда работников бухгалтерии; ознакомилась с основными документами предприятия (уставом, бухгалтерским балансом, должностными инструкциями сотрудников).

За период прохождения практики Цыганкова Л.В. зарекомендовала себя с положительной стороны, нарушений правил внутреннего трудового распорядка не допускала. Добросовестно выполняла требования руководителя практики. Вдумчиво и со знанием дела подходила к выполнению задания. За время практики студенткой были закреплены знания, полученные в университете, а также приобретены первоначальные практические навыки и умения ведения бухгалтерского учета, необходимые для работы. Показала свое стремление к получению новых знаний.

По результатам производственной практики Цыганкова Л.В. заслуживает положительной оценки.

Руководитель практики

Главный бухгалтер



Новикова Н.П.

(расшифровка подписи)