

ОГЛАВЛЕНИЕ

Введение	3
Глава 1. Анализ рынка, классификация и ассортимент льняных тканей	
1.1 Состояние и перспективы развития современного рынка льняных тканей	5
1.2 Классификация и характеристика ассортимента льняных тканей в соответствии с ОКПД 2 и ТН ВЭД ЕАЭС.....	12
ГЛАВА 2. Характеристика ассортимента и экспертиза качества льняных тканей на примере торгового предприятия «русский лён»	
2.1 Характеристика ассортимента льняных тканей на примере торгового предприятия «Русский лён»	21
2.2 Организация и порядок проведения экспертизы качества льняных тканей	29
Заключение.....	39
Список использованных источников	41
Приложение.....	44

ВВЕДЕНИЕ

Текстильные товары – это изделия, вырабатываемые из волокон и нитей. Волокно – это гибкое прочное тело, длина которого в несколько раз превышает его поперечные размеры. Текстильные волокна используют для изготовления пряжи, ниток, тканей, трикотажных полотен, нетканых материалов, искусственной кожи и меха.

За последние годы, при изготовлении текстильных изделий стали использовать новые модифицированные виды волокон, которые отличаются друг от друга по своему строению и свойствам.

Лён считается одним из самых древнейших волокон. Льняная нить имеет приятный серебристый оттенок и отличается своей прочностью. Само слово «лён» происходит от латинского «линия», «нитка».

В древности лён, наряду с шерстью, был основным материалом всего ткацкого производства. Первыми, кто начал выращивать лён, считаются Египтяне. Мастерство египетских ткачей достигло высочайшего уровня. Они стали первооткрывателями льна и льняной ткани.

Достоверность информации об удивительных свойствах и внешнем виде древнеегипетского льна позволяют судить образцы ткани, сохранившиеся до наших дней. Тонкость египетского льна можно сравнить с натуральным шёлком.

Древняя Греция долгое время ввозила лен из-за границы. Но позднее и здесь его начали производить и ткать из него различные изделия. На территории нашей страны люди издавна занимались льноводством и достигли не малых высот.

Актуальность темы исследования заключается в том, что производство льна в последние годы потерпело существенные изменения в лучшую сторону, также продукция из льна активно развивается и приобретает популярность у потребителей. В связи с этим, на рынке можно встретить

некачественную продукцию, что повышает роль проведения экспертизы качества льняных тканей.

Объектом исследования в данной курсовой работе является льняные ткани.

Предметом изучения анализ качества льняной продукции.

Целью данной курсовой работы является анализ товарной характеристики, ассортимента и экспертиза качества льняных тканей.

Исходя из цели, были определены следующие задачи:

- рассмотреть состояние и перспективы развития современного рынка льняных тканей;
- изучить классификацию и характеристику ассортимента льняных тканей в соответствии с ОКПД 2 и ТН ВЭД ЕАЭС;
- исследовать характеристику ассортимента льняных тканей на примере торгового предприятия «Русский лён»;
- показать организацию и порядок проведения экспертизы качества льняных тканей.

Методологическую базу исследования составляет комплекс научных методов – диалектический общенаучный метод познания, а также частно-научные методы: обобщение, синтез, анализ, системно-структурный, сравнительно-правовой и др.

В качестве информационной базы использовались нормативно-правовые акты, учебники, учебные пособия, периодические издания, Интернет ресурсы.

Структура работы отражает ее цель и задачи и представлена введением, двумя главами, заключением и списком использованных источников.

ГЛАВА 1. АНАЛИЗ РЫНКА, КЛАССИФИКАЦИЯ ИП АССОРТИМЕНТ ЛЬНЯНЫХ ТКАНЕЙ

1.1 Состояние и перспективы развития современного рынка льняных тканей.

Текстильная и легкая промышленность являются одними из основных отраслей экономики, формирующих бюджет во многих странах. За счет отчислений от текстильной отрасли и производства одежды формируется до 20% бюджета, а также обеспечивается наполнение внутреннего рынка на 75 - 85% продукцией собственного производства.

За последние годы произошли существенные изменения в сфере потребительского рынка, а если быть точнее, рынка текстильной продукции. Такое развитие обусловлено множеством факторов таких, как улучшение качества товаров данной отрасли и спросом на текстильную продукцию [17, с. 18].

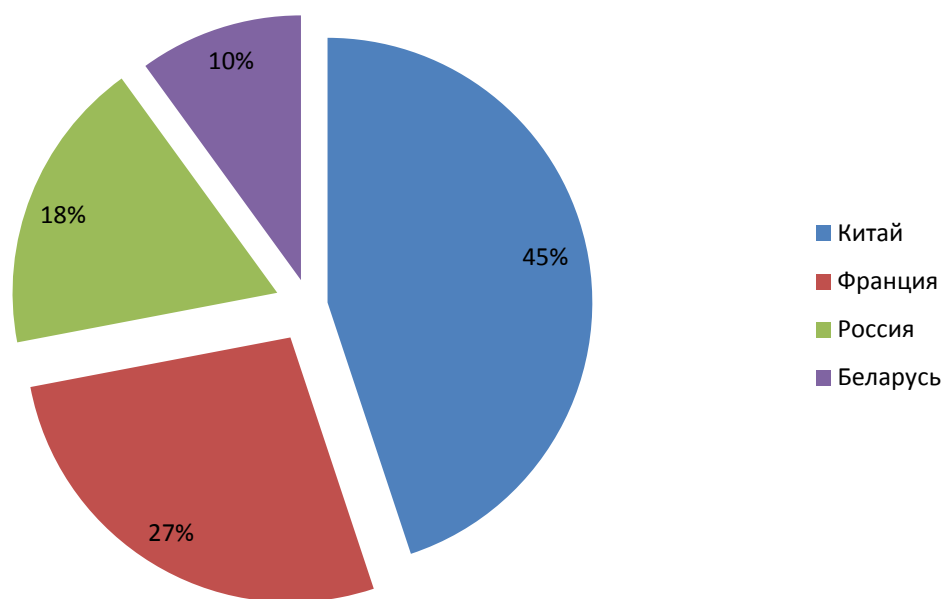
Институциональные преобразования на рынке тканей, как и на других товарных рынках и отраслевой экономики, не избежали негативных преобразований. В последние годы наблюдается расширение товарного предложения за счет импорта, обновления ассортимента и повышения качества продукции отечественных производителей, развитие конкуренции.

На развитие рынка товаров текстильной промышленности оказывает влияние множество факторов [21]:

- уровень развития и структура производства потребительских товаров и услуг;
- интенсивность межрегиональных и международных связей;
- уровень денежных доходов населения;
- дифференциация социально - экономических групп населения по размеру среднедушевых доходов;

- система цен;
- темпы инфляции;
- уровень развития системы розничной торговли;
- научно - технический прогресс в сфере производства, реализации и потребления товаров;
- природно-климатические условия и др.

Возделыванием льна-долгунца в мире занимаются 14 стран. Площадь посева культуры в них превышает 0,5 млн. гектаров. Ежегодный объем производства льняного волокна составляет более 0,15 млн. тонн. Основными центрами выращивания и переработки льна являются такие страны как Китай, Франция, Россия и Беларусь (Рис.1).



Источник. Материалы с сайта Министерства промышленности и торговли Российской Федерации. Режим доступа: <http://minpromtorg.gov.ru> (дата обращения 20.06.2018)

Рис. 1. Основные центры выращивания и переработки льна [23]

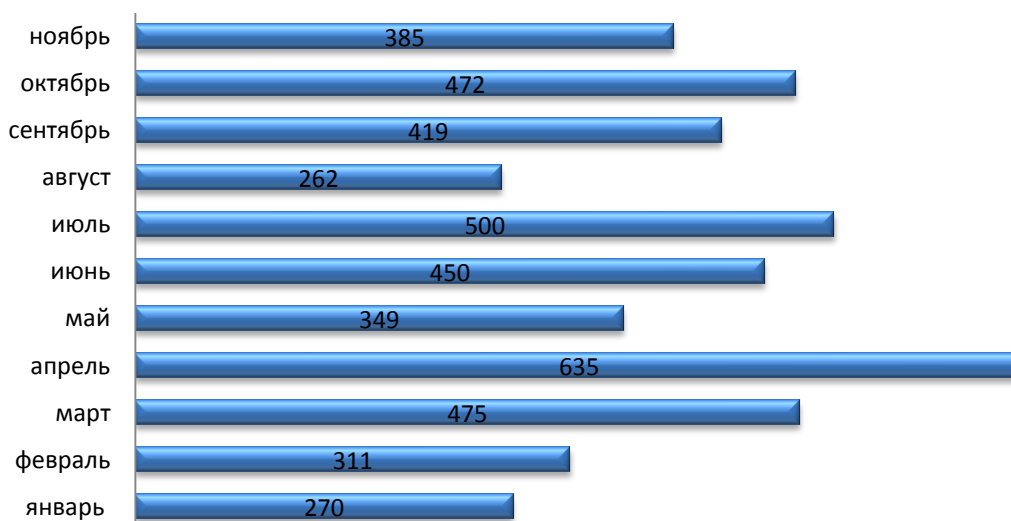
В настоящее время продукция из натуральных тканей приобретает большую популярность у людей, которые стремятся окружить себя экологически чистыми материалами. А процент таких людей с каждым годом увеличивается.

Современные ткани из натуральных волокон и нитей имеют хорошие характеристики качества, в том числе и технические, по мнению некоторых экспертов, что они обладают оздоровительными свойствами.

Как сообщили РИА Новости в Минсельхозе, в связи с увеличением технологического спроса на лён, в скором времени эта продукция может потеснить хлопковую продукцию. Как сообщают в Минсельхозе, в настоящее время, лён применяется в самых неожиданных отраслях таких, как производство бумаги, в композиционных материалах для авиа и автомобилестроения, при производстве порохов, при производстве строительных материалов и других [21].

Экспорт из России льняной ткани за период январь 2016 – ноябрь 2016 составил 6,5 млн. долл., общим весом 1,5 тыс. тонн и количеством 4,5 млн. м² (Рис.2).

В структуре экспорта по странам на первом месте Украина, на втором месте Германия, на третьем США.



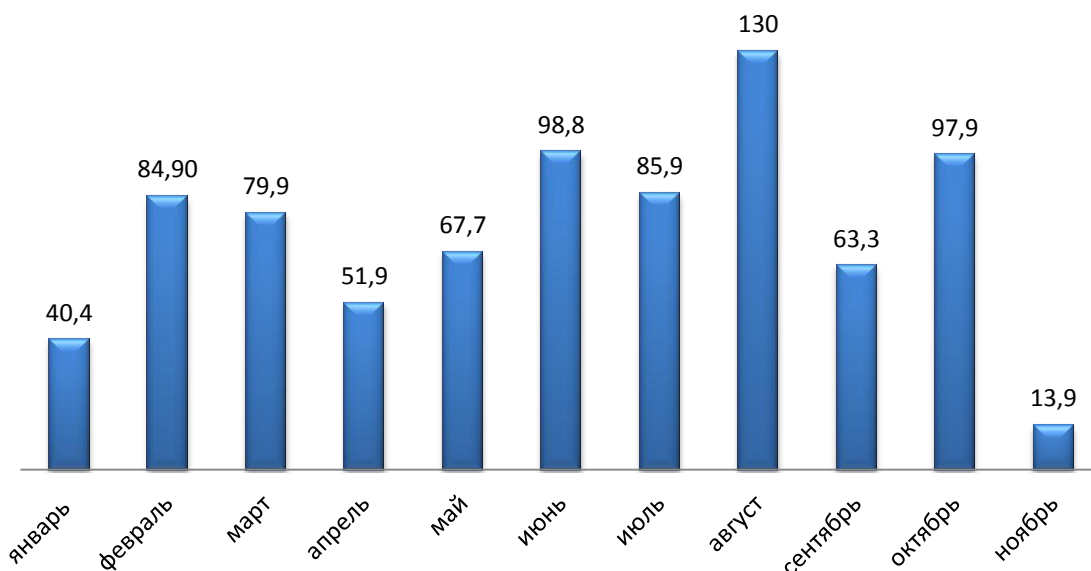
Источник. Материалы с сайта Экспорта и импорта России по товарам и странам. Режим доступа: <http://ru-stat.com> (дата обращения 19.06.2018)

Рис. 2. Количественные итоги экспорта из России льняных тканей по месяцам, тыс. м² [24]

Импорт в Россию льняных тканей за период январь 2016 – ноябрь 2016 составил 2 млн. долларов, общим весом и количеством 814 тыс. м² (Рис.3). В

основном импортировались «Прочие льняные ткани, содержащие по массе 85% и более льна».

В структуре импорта по странам на первом месте Беларусь, на втором месте Китай, на третьем Англия.



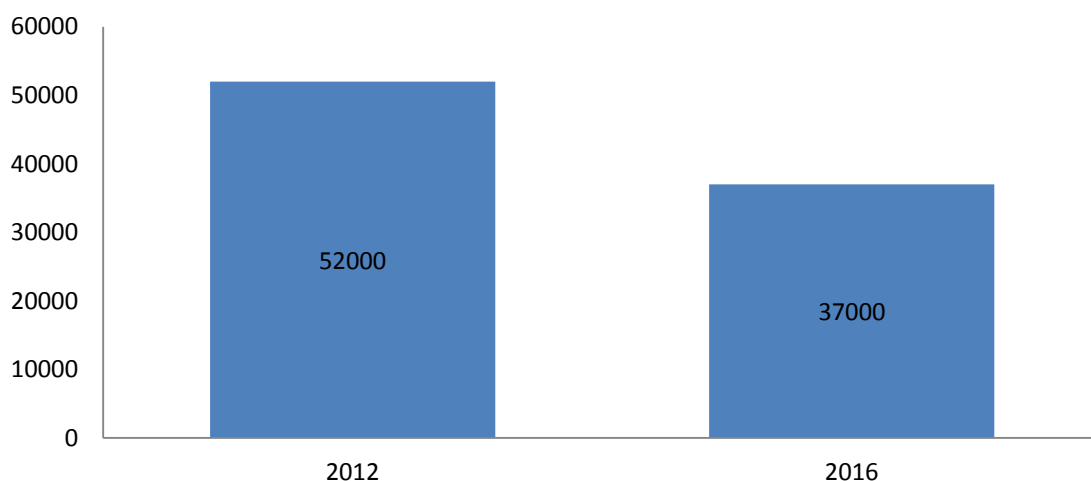
Источник. Материалы с сайта Экспорта и импорта России по товарам и странам. Режим доступа: <http://ru-stat.com> (дата обращения 19.06.2018)

Рис. 3. Количественные итоги импорта в Россию льняных тканей по месяцам, тыс. м² [24]

Отталкиваясь от данных, можно сказать, что за период январь 2016 – ноябрь 2016 года по количественному показателю экспорт во много раз превысил импорт льняных тканей из стран ближнего зарубежья. Это свидетельствует о том, что наша страна активно участвует в товарообороте продукции данного вида товара.

По мнению президента Рослегпрома Круглика Александра Александровича, при правильном подходе государства к развитию подотрасли льняное производство могло бы во многом потеснить хлопок.

Ведь ещё с советских времен разрабатываются программы по развитию льноводства. К тому же, наша страна обладает огромными возможностями, ведь лен растет от Калининграда до Дальнего Востока, но если посмотреть на статистику посев и сбор льна за последние годы существенно уменьшились.



Источник. Материалы с сайта Министерства промышленности и торговли Российской Федерации. Режим доступа: <http://minpromtorg.gov.ru> (дата обращения 20.06.2018)

Рис. 4. Динамика посевов и сбора льна в период с 2012 по 2016 г., тыс. тонн [23]

В период с 2012 по 2016 годы, сбор льноволокна в России сократился с 52 тысяч тонн до 37 тысяч тонн (Рис.4). Так же, по данным Минсельхоза, сократилось и производство льняных тканей более чем в 3 раза – со 127 миллионов квадратных метров в 2003 году до 25,5 миллиона квадратных метров в 2016 году [23].

Министерство промышленности и торговли РФ инициировало создание межрегионального межотраслевого кластера по выращиванию и глубокой переработке льна. В кластер войдут текстильные комбинаты — переработчики льна и сельскохозяйственные предприятия и хозяйства, занимающиеся его выращиванием. Задачей проекта является возрождение льняной отрасли России, которая в последние два десятилетия утратила позиции на российском и мировом рынках. Так, мировой рынок продукции из льна (волокно, пряжа и ткань) оценивается на уровне 2,2 миллиарда долларов, доля России на этом рынке — 0,5% [13, с. 19].

В свою очередь, благодаря современным технологиям наша страна имеет возможность получать из льна ткань, сопоставимую по цене и качеству с хлопковой про. Так, продукция и российского льна в дальнейшей перспективе может начать замещать хлопковую ткань.

В 2016 году Минпромторг России уже поддержал проект создания производства высококачественного льняного котонина, пряжи и тканей.

В рамках комплексного проекта по созданию льняного кластера планируется:

- организация кооперации между текстильщиками и сельхозпроизводителями для обеспечения стабильного спроса, с одной стороны, и снабжения качественным сырьем — с другой;
- строительство новых производств по глубокой переработке льна;
- развитие элитного семеноводства;
- государственная поддержка кредитования подотрасли растениеводства;
- поддержка доходов сельскохозяйственных товаропроизводителей в области растениеводства;
- внедрение новых технологий для создания конкурентной продукции на российском и мировом рынках.

Реализация проекта в период с 2018 по 2022 год позволит создать 2500 рабочих мест в сельском хозяйстве и легкой промышленности, объем текстильной продукции из российского сырья составит 8,2 миллиарда рублей в год, объем экспорта продукции глубокой переработки — 4 миллиарда рублей в год, объем импортозамещения — 1,1 миллиарда рублей в год. Бюджетная эффективность проекта составит 2 рубля налогов на 1 рубль субсидий [22].

Так же, как отмечают в Рослегпроме, в последнее время в производстве натуральных тканей в России наблюдается небольшой рост. По итогам 7 месяцев 2017 года темпы роста льняных тканей составили 107,8 процентов по сравнению с аналогичным периодом 2016 года [19, с. 23].

Для того чтобы развитие данной отрасли только росло, необходимый толчок мог бы дать крупный государственный заказ, ведь в нашей стране есть огромный отечественный рынок.

По мнению президента Рослегпрома если, например спецодежду, которая производится в основном из хлопка, перевести на лен то, это был бы крупнейший заказ, который помог бы увеличить производство почти в 5 раз. Также нужно взять во внимание то, что мы импортируем хлопок из других стран, почти на 100%.

Конечно, для того чтобы данная отрасль не сбавляла обороты, очень важна государственная финансовая поддержка предприятий. В настоящее время большая часть денежных средств на модернизацию производства – это собственные средства компании, для того чтобы получить государственную поддержку необходимо подать заявление на получение льготного займа от Фонда развития промышленности, что занимает много времени [22].

Для решения данной проблемы Министерство сельского хозяйства РФ рассматривает различные меры по предоставлению помощи развитию отрасли. Например, были разработаны механизмы финансовой поддержки, которые позволят регионам направлять средства федерального бюджета на поддержку производства льноволокна в рамках единой субсидии.

К тому же, предприятия по производству и переработке льна могут быть включены в механизм льготного кредитования при своевременном предоставлении соответствующих заявок на получение 5% кредита на модернизацию или строительство новых предприятий по выращиванию и переработке, на закупку или обновление оборудования, на создание селекционно-семеноводческих центров, логистических баз.

Таким образом, ускоренное разностороннее развитие отрасли льноводства, будет способствовать дальнейшему росту производства льняных тканей и тем самым, увеличению спроса на данную продукцию. Механизмы усовершенствования данной продукции, разрабатываются с каждым годом и каждый раз всё лучше.

1.2 Классификация и характеристика ассортимента льняных тканей в соответствии с ОКПД 2 и ТН ВЭД ЕАЭС

Лен относится к лубяным волокнам. Его получают из стебля льна - долгунца. Кроме льна к лубяным волокнам относятся пенька, рами, джут. Наиболее ценным из перечисленных волокон является лен, его используют для производства бытовых и технических тканей и высокопрочных крученых нитей.

Для производства льняных тканей используют льняную и оческовую пряжу мокрого и сухого прядения. Эти ткани выпускают полотняного, мелкозорчатого, жаккардового переплетений, реже – саржевого, атласного, шашечного и петельного [15, с. 33].

Различают чистольняные ткани и полульняные, которые вырабатываются из льняной пряжи в сочетании с хлопчатобумажной пряжей, химическими нитями, а также из смешанной пряжи, содержащей штапельные химические волокна.

Само льняное волокно состоит из целлюлозы, доля которой составляет около 75% и различных примесей, например, пектиновые клейкие вещества и лигнин. Эти компоненты придают нити некоторую жесткость, которая отсутствует в хлопке.

Для обеспечения, правильной классификации продовольственных и непродовольственных товаров, существуют специальные коды ОКПД 2 и ТН ВЭД.

Суть системы ТН ВЭД, является присвоение каждому продовольственному и непродовольственному товару, своего уникального кода и по этим данным назначается таможенная пошлина.

Классификация льняных тканей в соответствии ОКПД 2 и ТН ВЭД ЕФЭС представлена в таблице 1.

**Классификация льняных тканей в соответствии с ОКПД 2 и
ТНВЭД ЕАЭС***

ОКПД 2		ТНВЭД ЕАЭС	
Код	Наименование	Код	Наименование
13.20.13	Ткани льняные	5309	Ткани льняные
13.20.13.110	Ткани льняные и полульняные грубые	53091	Ткани льняные содержащие 85 мас.% или более льняных волокон
13.20.13.120	Ткани чистольняные, льняные и полульняные бельевые	5309111000	Ткани льняные неотбеленные
13.20.13.130	Ткани чистольняные, льняные и полульняные одежные -	5309119000	Ткани льняные отбеленные
13.20.13.140	Ткани чистольняные, льняные и полульняные полотенечные	5309190000	Ткани льняные прочие
13.20.13.190	Ткани льняные прочие		

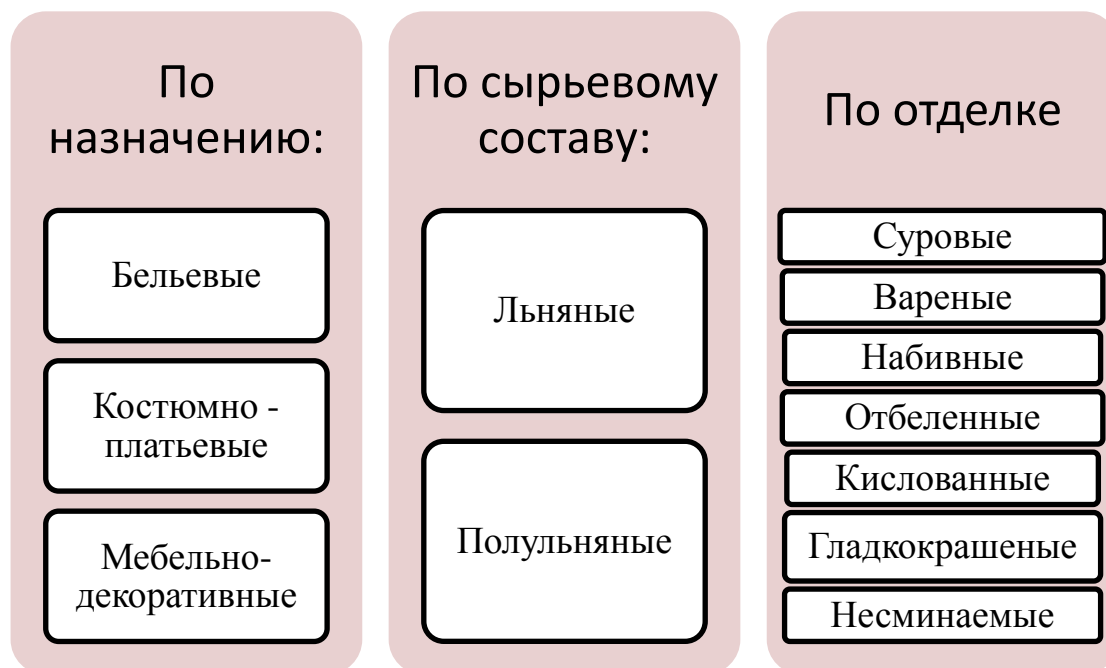
*Материалы с сайта Альфа-Софт. Режим доступа: <https://www.alta.ru> (дата обращения 21.06.2018).

Лён по своей природе очень устойчив к свету. Светоустойчивость льна несколько выше, чем у хлопка, прочность на разрыв в 2 раза выше, а удлинение на разрыв в 3 раза ниже. Упругость льняных волокон невелика, в результате чего льняные изделия легко и быстро мнутся. Льняное волокно гигроскопично, легко поглощает влагу из окружающей среды и так же легко выделяет ее, что имеет весьма важное гигиеническое значение [11, с. 49].

Льняные ткани отличаются хорошей гигиеничностью и повышенной теплопроводностью, обладают высокими показателями механических свойств [12, с. 24].

Самый существенный недостаток льняной ткани – это высокая сминаемость, однако, при высоких температурах и во влажном состоянии они хорошо отглаживаются и распрямляются.

Льняные ткани классифицируют следующим образом (Рис.5):



Источник. Материалы с сайта магазина «Русский лён». Режим доступа: <http://moilen.ru> (дата обращения: 15.06.2018)

Рис. 5. Классификация льняных тканей [18]

В группу бельевых тканей входят ткани для постельного, нательного и столового белья. Сюда также отнесены полотенечные ткани.

Ткани для постельного и нательного белья выпускают под названием «полотно». В зависимости от состава волокна вырабатывают льняные и полульняные, с хлопчатобумажной основой. По отделке – белые, полубелые, кислованные, цветные. Ассортимент данной группы товаров расширяется, за счет, использования новых волокон, к примеру, вискозных или полиэфирных [11, с.56].

Существуют легкие и тяжелые полотна. Легкие применяются для производства нательного белья, а тяжелые полотна – для постельного.

Полотна шириной 130-180 см предназначены для изготовления простыней и пододеяльников. Льняные бельевые ткани отличаются высокими гигроскопическими свойствами, устойчивостью к деформациям и износу, гладкостью поверхности.

Ткани для столового белья выпускают преимущественно с жаккардовым переплетением. Применяют их для скатертей и салфеток. К полотенечным тканям относят холсты шириной 40-85 см.

Данные полотна могут быть:

- полотняного (гладкие холсты);
- жаккардового (камчатные);
- крепового (креповые) переплетений;
- суровыми;
- белыми;
- льняными и полульняными;
- полубелыми и с цветными полосами или каймой.

Камчатные (жаккардовые) холсты преимущественно белого цвета. Они вырабатывают также как камчатные полотна – из одинаковой пряжи. Обычно рисунок переплетения состоит из серединой части и долевой каймы по обоим краям ткани.

Полотняным переплетением получают гладкие холсты. Такие переплетения получаются из льняной пряжи мокрого прядения с одинаковой линейной плотностью. В основу полульняных холстов входит хлопчатобумажная пряжа [16, с. 47].

Они могут быть белыми, полубелыми, с цветной каймой, пестроткаными - с цветными полосами и сурововареными.

Красивым мелкоузорчатым рельефным переплетением вырабатывают канелевые холсты. На поверхности таких тканей образуется почти невидимый рисунок в виде поперечных рельефных полос, мелких ткацких узоров.

Канелевые холсты, как и камчатные, выпускаются чаще белыми, предназначены для изготовления личных и чайных полотенец.

Креповые холсты – ткани крепового переплетения, из льняной и оческовой пряжи 83,3–62,5, белые и полубелые, с цветной каймой и пестротканые (с цветными полосами).

Из креповых и гладких холстов изготавливают полотенца разного назначения.

Ассортимент костюмно-платьевых тканей включает формоустойчивые ткани для пошива костюмов, пиджаков, юбок, платьев. Также легкие, тонкие, хорошо драпирующиеся ткани для легких платьев, блуз, сорочек [17].

Эти ткани обладают высокими показателями гигроскопичности и воздухопроницаемости. Платьевые ткани имеют 1-2 полотняное переплетение (рогожковое) в сочетании с мелким узором.

Выпускаются данные ткани полульняными, белыми или окрашенными в различные цвета, а также набивными. Их главным отличием является легкость, высокая гигиеничность. А недостатком является – высокая сминаемость ткани [10].

Рубашечная ткань имеет полотняное переплетение. Она производится из цветной пряжи с меланжевым эффектом.

Льняные ткани с лавсаном, чаще всего используются для костюмов. Они обладают хорошей гигроскопичностью, небольшой сминаемостью, усадкой и теплозащитой.

Применяются для пошива летних костюмов. Костюмные ткани тяжелее платьевых и сорочечных, поверхностная плотность их составляет 240-380 г/м². Они бывают суровыми, полубелыми, белыми и гладкокрашеными. Большим спросом пользуются полульняные костюмные ткани, содержащие лен и синтетические волокна и нити. Сорочечные ткани по отделке самые разнообразные из всей группы. Они могут быть суровыми, белыми, полубелыми, кислованными, набивными и пестроткаными. Вырабатывают их

льняными и полульняными различными переплетениями. Поверхностная плотность этих тканей 120-250 г/м² [16, с.16].

В ассортименте платьево-сорочечных тканей преобладают ткани полульняные, различные по сырьевому составу и способу получения. В зависимости от этих признаков различают платьево-сорочечные ткани следующих видов [18, с. 25].

1. Ткани, воспроизводимые в сочетании с хлопчатобумажным материалом, вискозной или лавсановой пряжей. В качестве основной системы обычно используют крученую пряжу.

2. Ткани, вырабатываемые в сочетании с химическими нитями, например, капроновыми, вискозными или триацетатными, которые применяются вместе с хлопчатобумажной пряжей или с льняной пряжей в одной или двух системах.

3. Смешанные ткани, вырабатываемые из льнолавсановой, льнокапроновой и льнонитроновой пряжи. Содержание синтетического волокна в них колеблется в пределах 33–67 %.

Дальнейшее обновление и расширение ассортимента этих тканей происходят за счет выработки тканей с небольшим содержанием синтетического волокна (лавсана). Такие ткани наряду с высокими механическими свойствами обладают и достаточной гигиеничностью [14].

4. Ткани, вырабатываемые из хлопчатобумажной пряжи в основе и смешанной (льнолавсановой, льнохлопколавсановой) в утке. При таком сочетании нитей значительно уменьшается жесткость тканей и увеличивается яркость окрасок при крашении и печатании.

Мебельно-декоративные ткани включают портьерные, матрацные, мебельные, террасные. Производят льняными и полульняными.

Портьерные ткани в основном изготавливают полотняным, мелкоузорчатыми и жаккардовым переплетениями. Мебельные изготавливаются полотняным переплетением, а матрацные – полотняным

или саржевым переплетениями. По отделке вырабатывают гладкокрашеными и пестроткаными.

К штучным льняным тканям относятся скатерти, салфетки, комплекты настольные, простыни, покрывала, полотенца, носовые платки, в эту группу относят и мешки.

Скатерти можно разделить на столовую, они в основном белые, и чайные, полубелые, цветные и суровые. Белые скатерти вырабатывают главным образом из камчатной пряжи [12]. Говоря об отделке края, то она может быть подрубленной с ажуром или цветной каймой. В отделке полубелых скатертей преобладают цветные просновки, кайма или набивной рисунок, в обязательном порядке имеют подрубленные края.

Суровые скатерти могут быть льняные и полульняные. Цветные скатерти имеют пестротканый рисунок, этого добиваются благодаря применению пряжи различной степени белизны и пряжи, окрашенной в различные цвета, и оттенки. Они могут быть льняными и полульняными. Салфетки выпускают льняные и полульняные. Они могут быть столовыми (белыми) и чайными (цветными).

Простыни вырабатывают креповые, махровые, полубелые с цветной каймой или цветные с оборочной и обвязочной бахромой, подрубленные. Ассортимент специальных тканей включает полотна суровые грубые, палаточные, театральные, холсты для живописи, технические, парусины, паковочные, бортовые. Суровыми или окрашенными льняные ткани производят с помощью оческовой пряжи мокрого прядения с использованием полотняного переплетения [15, с. 27].

Палаточные полотна имеют водоотталкивающую пропитку. Из оческовой льняной толстой пряжи с высокой плотностью по основе изготавливают парусины. Благодаря этому ткани становятся прочными, толстыми и тяжеловесными. Они, также, бывают суровыми, вареными и окрашенными, некоторые имеют водоупорную и комбинированную пропитку.

Ткани специального назначения. К этим видам ткани относятся ткани, используемые для специальных целей и входящие в разные прејскурантные категории.

При изготовлении верхней одежды в качестве прокладочного материала используют бортовые ткани [18, с.42]. Такие вставки придают готовому изделию форму и устойчивость, в основном промежуточные детали используются в воротники, борта и т.д.

Самыми главными требованиями, предъявляемыми к этим тканям, являются малая усадка и высокая сопротивляемость растяжению.

Бортовые ткани вырабатывают полотняным переплетением из оческовой, иногда льняной, пряжи высокой и вышесредней линейной плотности - 83,3–200 г/м². Выпускают ее легкой - 230–164 г/м², средней - 266–310 г/м² и тяжелой - 315–366 г/м², по отделке – суровой аппретированной и суровой малоусадочной [19, с.26].

Чехольное полотно вырабатывают полотняным переплетением из оческовой или льняной пряжи вышесредней толщины. Эта ткань кислованная, с узкими продольными полосами из полубелой пряжи.

Полотна суровые грубые (палаточные, театральные, холсты для живописи, фильтросетки и др.) – ткани полотняного переплетения, из оческовой пряжи вышесредней и высокой толщины. Выпускают их суровыми и окрашенными. Палаточные полотно имеют водоупорную или комбинированную пропитку. Ширина полотен 90–210 см, поверхностная плотность – 260–465 г/м².

Матрачные ткани, или тики, – полотняного или саржевого переплетения, из толстой льняной, чаще оческовой пряжи. Они бывают льняные и полульняные, пестротканые с продольными полосами из цветной, суровой или полубелой пряжи. Это плотные тяжелые ткани с поверхностной плотностью 230–325 г/м², шириной 90–150 см.

Мешочные и паковочные ткани предназначены для изготовления мешков и мягкой упаковки. Вырабатывают их в основном из оческовой толстой пряжи полотняным и мелкозорчатым (шашечным) переплетениями.

Бортовые ткани используют в качестве прокладочных при изготовлении верхней одежды для придания изделиям формоустойчивости и предохранения их от деформации на наиболее ответственных участках. Бортовые ткани выпускают полотняным переплетением из оческовой пряжи. По сырьевому составу их производят льняными, льнохлопковыми и льнолавсановыми.

Глава 2. Характеристика ассортимента и экспертиза качества льняных тканей на примере торгового предприятия «Русский лён»

2.1 Характеристика ассортимента льняных тканей на примере торгового предприятия «Русский лён»

«Русский лён» - специализированный магазин тканей, расположенный по адресу г. Смоленск проспект Гагарина, 12/1 «Дом специалистов» [25].

Данный магазин осуществляет предпринимательскую деятельность в качестве индивидуального предпринимателя, действует на основании свидетельства о государственной регистрации. Торговое предприятие занято в отрасли продажи товаров и имеет в качестве основной цели своей деятельности – получение прибыли, для чего объединяются материальные, трудовые, интеллектуальные и финансовые ресурсы его участников.

Реализация товара в исследуемом магазине происходит с использованием такого способа продажи как открытая выкладка со свободным доступом покупателей к товарам и продажи в Интернет магазине.

При продаже товаров с открытой выкладкой и свободным доступом покупатели имеют возможность самостоятельно ознакомиться с предложенными товарами.

Продажа товаров с открытой выкладкой более удобна по сравнению с традиционными методами, так как многие покупатели имеют возможность одновременно знакомиться с выложенными образцами товаров, не отвлекая при этом продавцов на выполнение функций, связанных с показом товаров и информацией об их ассортименте. Применение этого метода позволяет ускорить операции по продаже товаров, увеличить пропускную способность магазина и повысить производительность труда продавцов.

Если говорить о продаже с сайта магазина, то Интернет-коммерция занимает сегодня лидирующие позиции. Это неудивительно, ведь для

открытия подобного предприятия не нужно арендовать помещение, продумывать место хранения продукции и многое другое. У потребителей виртуальные торговые площадки также вызывают огромный интерес, ввиду легкости использования сервисов и возможности совершать покупки из любой точки земного шара.

Магазин «Русский лен» большое количество льняной и полульняной продукции известных отечественных производителей.

Ассортимент магазина действительно очень велик, любой желающий может приобрести пледы, полотенца, постельное белье, женскую и мужскую одежду, скатерти, игрушки и сувениры.

Таблица 2

Анализ ассортимента, реализуемых магазином «Русский лён»

Наименование продукции	Количество представленных товаров, шт.
Полотенца	Более 48
Пледы, покрывала	26
Комплекты постельного белья	Более 35
Женская одежда	16
Мужская одежда	4
Скатерти	Более 20
Игрушки и сувениры	13

Широта ассортимента обусловлена не малым спросом на продукцию данного магазина, так как популярность льняных изделий растет с каждым годом и приобретает новые тенденции в развитии.

Исходя из данных приведённых на рисунке, можно сделать вывод, что наибольшим спросом у потребителя пользуются такие товары как:

- полотенца;
- комплекты постельного белья;
- пледы и покрывала.

Отталкиваясь от таблицы можно проанализировать, каких видов товаров, на полках данного магазина, больше в процентном соотношении (Рис.6).

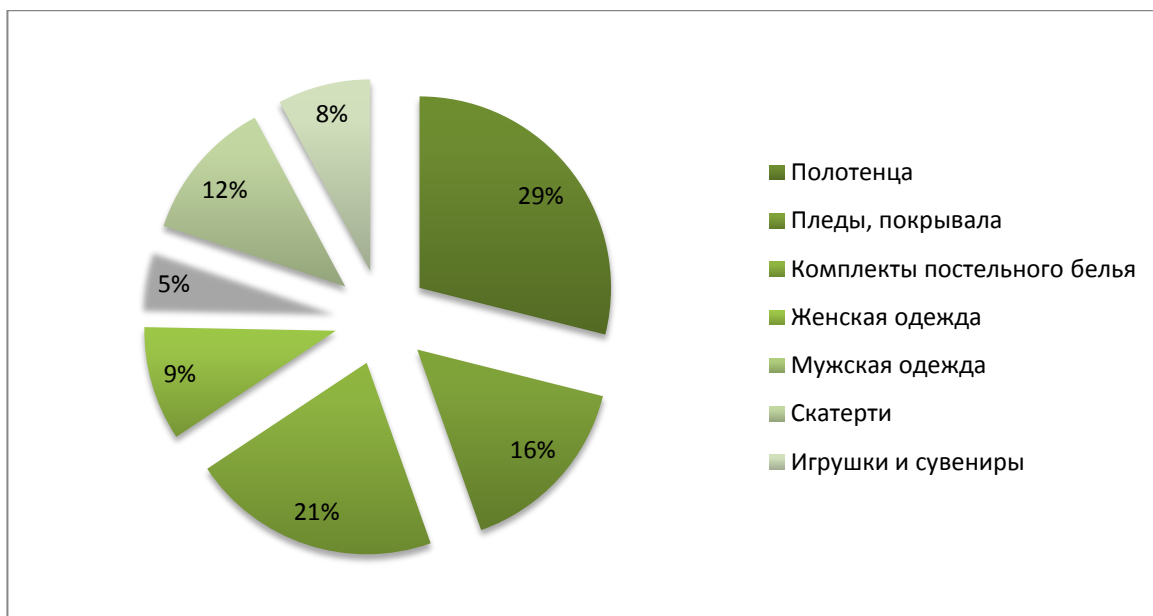


Рис. 6. Ассортимент магазина «Русский лён»

Таким образом, можно сказать, что товаров столового назначения значительно больше, чем других групп товаров. Это обуславливается тем, что в настоящее время, льняная продукция только начинает развиваться в различных отраслях текстильной промышленности и «мода» на одежду льняных и полульняных тканей ещё набирает обороты.

«Русский лён» реализует качественные льняные изделия и товары, поэтому полотенца данного магазина имеют высокий спрос у покупателей.

Полотенца в данном магазине, отличаются разнообразным цветовым решением, а также многообразием размеров.

Льняные и льносодержащие полотенца пользуются такой популярностью у потребителя за счёт своих свойств и преимуществ у других изделий, например таких, как хлопок, микрофибры и тенселя.

Преимущества льна перед другими тканями:

- лён на 30 % крепче хлопка;
- высокая гигроскопичность (способность поглощать влагу);
- быстро высыхает;
- не линяют;
- гипоаллергенный;

- воздухопроницаемый;
- не электризуется;
- плотная структура, благодаря которой изделия сохраняют свою форму;
- экологически выгодная ткань: для производства льна требуется меньшее количество воды и химикатов.

Кроме этого, лён имеет бактерицидные свойства, это значит, что любая болезнетворная микрофлора не сможет развиваться при соприкосновении с льняными тканями. Это происходит за счёт кремнезёма, который содержится в льняных тканях, он препятствует росту бактерий, вызывающих брожение или гниение. Поэтому регулярное использование льняных полотенец ускоряет заживление ранок, прыщиков или солнечных ожогов на лице и теле.

К плюсам льна, также можно отнести и количество возможных стирок, льняные полотенца выдерживают до 300 стирок, в то время как обычные едва выдерживают 50.

В магазине, также представлен весь размерный ряд льняных полотенец [12]:

- 30*30 и 30*50 –гостевое или кухонное полотенце;
- 50*70 – кухонное полотенце или полотенце для ног;
- 50*85 и 50*90 – полотенца для лица;
- 50*100 – универсальное полотенце, применяется как для лица, так и для тела;
- 70*140 – душевые, банные полотенца;
- 90*160 и 100*150 – большое банное полотенце.

Но, любое изделие не долговечно и уход за льняным полотенцем должен быть правильным:

- не стоит надолго оставлять льняные полотенца согнутыми в одном положении, со временем ткань может истончиться в месте сгиба;

– нельзя долго замачивать лён: он разбухнет и может потерять свою форму.

Таким образом, льняные полотенца, действительно имеют ряд преимуществ, из-за которых потребитель выбирает именно эту продукцию, невзирая на то, что льняные изделия стоят больше чем хлопковые или другие синтетические аналоги.

Ещё одним фаворитом у покупателя является льняное постельное бельё.

Постельные комплекты бывают нескольких видов, имеющие свои особенности, такие как количество предметов и их размеры по – отдельности.

В магазине «Русский лён» действует стандартная система размеров, за исключением комплектов, которые шьются на заказ. Всего выделяют 6 видов постельного белья [14, с.57]:

- Односпальное - подходит только для небольших кроватей;
- 1,5-спальное, или полуторное. В комплект входит – пододеяльник, простынь, одни или две наволочки;
- Двухспальное. В комплекте - один пододеяльник, простынь, две или четыре наволочки;
- Евро-комплект.
- Семейное. В комплект входит два пододеяльника, простынь, две или четыре наволочки;
- Детское. Размеры простыней и наволочек – от 100x140 до 120x160.

В магазине «Русский лён» представлен весь размерный ряд постельного белья, за исключением детского и семейного белья. В большей степени магазин реализует двухспальные и полуторные комплекты (рис.5).

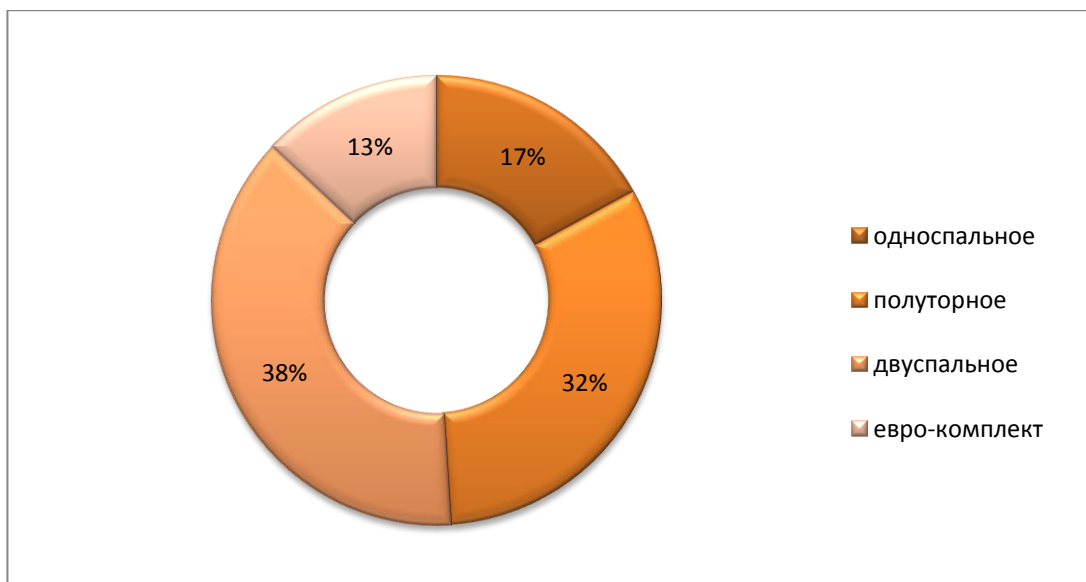


Рис. 7. Комплекты постельного белья, реализуемые магазином «Русский лён»

Из всех видов тканей, льняная наиболее комфортная для кожи человека, и этот факт становится весьма существенным, когда разговор идет о постельном белье - ведь в кровати мы проводим до восьми часов каждые сутки.

Наволочки, простыни, пододеяльники из льна удовлетворят даже самый утонченный вкус, будут служить украшением каждой спальни, подчеркнут достоинства интерьера и организуют максимальный комфорт для отдыха [11, с.34].

В отличие от хлопка, лён прочен сам по себе и не требует добавления синтетических нитей в ткань, поэтому можно сказать об экологичности такого постельного комплекта. Льняное полотно отлично пропускает воздух, давая телу «дышать» обладает антисептическим и массажным эффектами, а также лучшей среди тканей терморегуляцией - в жару она понизит температуру на 4-5 градусов, в холод же сохранит тепло. И конечно, льняное постельное белье гипоаллергенно, особенно если речь идет о неокрашенном полотне.

Комплект постельного белья из льняной ткани прослужит намного дольше хлопковых аналогов - льняные волокна невероятно прочные. Льняной комплект не требует особого ухода в виде особого температурного режима стирки и специального порошка. Со временем льняная ткань не желтеет, не выцветает, но становится все более мягкой и приятной к телу.

Технологии производства сегодня позволяют создавать тонкие легкие полотна и окрашивать их в широкую гамму оттенков. Поэтому, решив купить льняное постельное белье, вы неизменно столкнетесь с широчайшим выбором вариантов.

Льняное постельное бельё, часто рекомендуют людям с проблемной кожей и дерматологическими заболеваниями, такое бельё облегчает зуд, и помогает снять раздражение кожи во сне [20].

Все эти факторы влияют на выбор потребителя, в пользу льняного комплекта постельного белья. За счёт соотношения цена и качество в магазине «Русский лён», этой группе товаров уделяется большое внимание покупателей.

Ассортимент выбранного магазина довольно велик, помимо полотенец и постельного белья, здесь представлен

Одним из условий покупки товара выступает степень заинтересованности, которая возникает на стыке потребности и стимула. Поведение покупателя существенно различается, если речь идёт о товарах повседневного потребления или о товарах длительного пользования.

В целом, ассортимент магазина обуславливается ценовой доступностью для потребителя и наличием системы скидок.

Таким образом, было проведено исследование товаров реализуемых в магазине «Русский лён» в ценовом сегменте. Итоги представлены в таблице 3.

Таблица 3

Анализ ассортимента магазина «Русский лён» в ценовом сегменте

Цена, руб	Число наименований	Доля, %
от 100	78	0,9
100-1000	314	42,2
1000-2000	267	33,8
2000-3000	181	15,1
свыше 3000	137	8

Отталкиваясь от данных представленных в таблице, можно сказать что большая часть товаров реализуемых магазином пребывает в средней стоимости группы: 42,2% от 100 до 1000 рублей. Следующая часть продукции складывается из 33,8% и стоимость варьируется от 1000 до 2000 рублей. Одна пятая товаров прибывает в низкой ценовой группе от 100 рублей, а группа с самой высокой стоимостью составляет 0,9% (Рис.8).

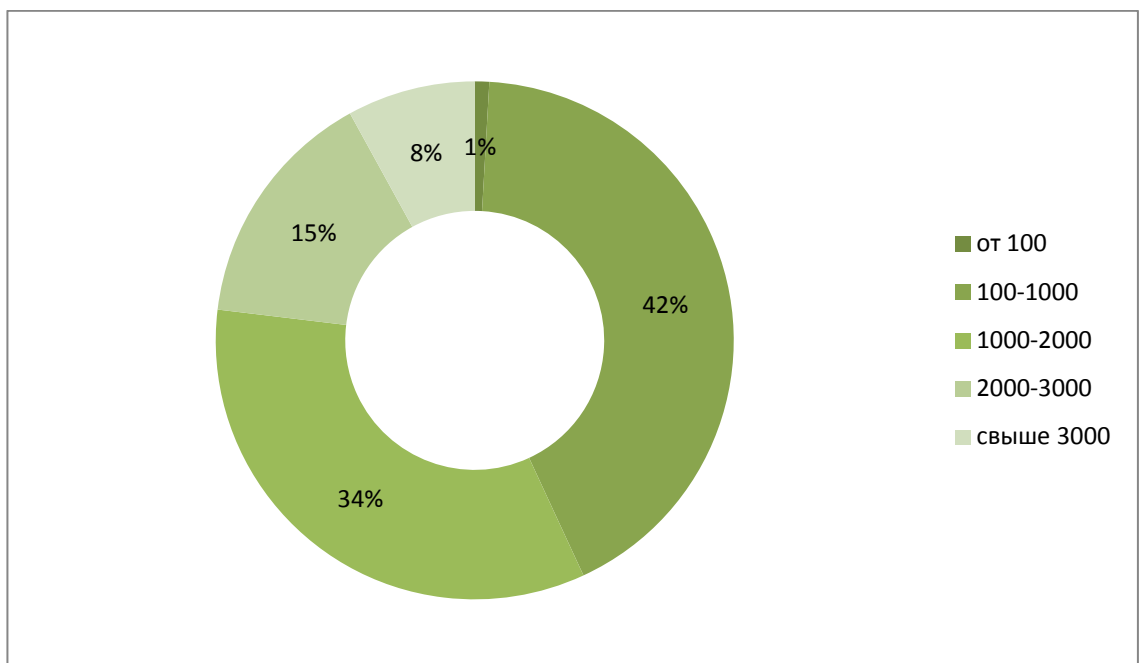


Рис. 8. Ассортимент магазина «Русский лён» в ценовом сегменте

В магазине «Русский лён» можно найти, как доступные товары всем покупателям, так и дорогостоящие товары, и целые подарочные наборы.

Система скидок в магазине «Русский лён» имеет прогрессивную дисконтную программу, другими словами выполняет накопительную функцию, что позволяет покупателям с каждой новой покупки увеличивать свою скидку на последующие товары.

Все эти показатели, влияют на решение потенциального покупателя при выборе товаров из текстильных изделий. На сегодняшний день лидером в текстильной промышленности, всё ещё, остается хлопок, но за последние несколько лет, льняная индустрия добилась большого прогресса. Поэтому выбор покупателя, всё чаще остается за льняными тканями и товарами из них.

2.2 Организация и порядок проведения экспертизы качества льняных тканей

Сырье и материалы, применяемые для изготовления льняных тканей, должны соответствовать требованиям нормативно-правовых актов и санитарно-эпидемиологических правил и нормативов.

При таможенном контроле льняных тканей практически всегда возникает необходимость определения волокнистого состава материалов, т.е. видов и количественных соотношений текстильных волокон, использованных для выработки данного материала. Такие задачи, как правило, могут быть решены при помощи исследования в лаборатории, но в некоторых случаях ответы на ряд вопросов можно получить с применением простейших органолептических экспресс-методов. Данное исследование необходимо для классификации тканей и отнесения их к тому или иному коду согласно ТН ВЭД России.

Большое значение имеет экспертиза качественных показателей льняных тканей, определяющих их потребительскую стоимость. Качество тканей напрямую связано с их таможенной стоимостью, и, как следствие, с рыночной ценой.

Так же немаловажной для оценки качества льняных тканей является товароведная экспертиза, которая проводится уже непосредственно в торговых организациях. Товароведная экспертиза – это оценка

потребительских свойств товаров по ряду показателей: по органолептическим, физическим, физико-химическим и микробиологическим [19, с.73]. Кроме того, при этой экспертизе определяются количественные характеристики товаров [20, с.55].

Экспертиза льняных тканей состоит из нескольких этапов. Каждый этап оценки качества тканей проводится в соответствии с регламентированной методикой.

- Первый этап – оценка вида и назначения ткани.
- Второй этап – определяется сырьевой состав льняных тканей.
- Третий этап – изучается строение льняных тканей.
- Четвертый этап – устанавливаются показатели, характеризующие структуру льняной ткани (плотность, размер и тд.)

Требования к качеству тканей устанавливаются стандартами и техническими условиями.

Разработаны стандарты на классификацию тканей, технические условия, сортность, складывание, упаковку, маркировку, правила отбора проб для лабораторных испытаний, методы лабораторных испытаний.

Показатели качества подразделяют на общие, обязательные для всех видов тканей, дополнительные, обязательные для отдельных видов тканей в зависимости от их назначения и типичных недостатков, которые должны быть выявлены.

К общим показателям качества относятся:

- состав сырья;
- толщина пряжи;
- плотность ткани;
- ширина ткани;
- масса 1 м.кв. ткани;
- разрывная нагрузка;
- устойчивость окраски;

– художественно-эстетические показатели (колористика, отделка, структура).

Дополнительные показатели качества:

- усадка после стирки;
- стойкость к раздвигаемости нитей и к истиранию;
- водоупорность и водопоглощаемость;
- воздухопроницаемость;
- прочность закрепления ворса;
- стойкость к загрязнению;
- драпируемость и несминаемость. и другие специфические свойства.

На льняные ткани разработан ГОСТ 15968-87 «Ткани чистольняные, льняные и полульняные одежные. Общие технические условия», где ткани сгруппированы по назначению, в зависимости от которого установлены общие и дополнительные показатели качества [3].

При оценке качества льняных тканей используется такой вид экспертизы, как таможенная. Таможенная экспертиза – это организация и проведение исследований, осуществляемых таможенными экспертами и (или) иными экспертами с использованием специальных и (или) научных познаний для решения задач в области таможенного регулирования [2].

Нормируются общие и дополнительные показатели качества тканей стандартами и техническими условиями, на основании которых выпускается каждая ткань, с учетом вида применяемого сырья и переплетения, структуры пряжи, способа производства, вида основной и дополнительной обработки.

Нормы показателей периодически пересматриваются. Степень соответствия тканей требованиям нормативно-технической документации обозначается сортом. Сорт устанавливают по стандартам [1].

Один и тот же дефект неодинаково влияет на внешний вид и эксплуатационные свойства тканей из волокон разной природы, кроме того,

ткани из разных волокон могут иметь специфические дефекты, поэтому разработаны ГОСТы отдельно на сортность хлопчатобумажных, льняных, шерстяных и шелковых тканей.

На текстильных предприятиях сорт определяют работники отдела технического контроля. В торговле приемку тканей по качеству осуществляют товароведы. Оценивают качество тканей в соответствии с действующими стандартами, основными условиями поставки и договорами с поставщиком.

При приемке тканей по качеству определяют целостность и в соответствии с нормативно-технической документацией правильность внешней упаковки и маркировки каждого куска ткани; соответствие проверяемой партии заказам (по группам, подгруппам, артикулам, цветам, сериям), а так же обозначенной сортности.

Сорт ткани проверяют внешним осмотром. Устанавливают сорт ткани одного артикула, причем результаты проверки распространяются только на проверенную часть партии. Кусок ткани просматривают с лицевой стороны (в необходимых случаях с изнаночной) на браковочном столе или на специальной машине, при необходимости проводят лабораторные испытания полные или по выборочным показателям.

Льняные ткани подразделяют на 1-й и 2-й сорта [15, с.46]. На сортность влияют прочность окраски, физико-химические показатели и дефекты внешнего вида.

По прочности окраски ткани подразделяют на группы: особо прочная, прочная, средней прочности. Прочность окраски устанавливают в зависимости от вида и назначений тканей.

Дефекты внешнего вида определяют просмотром на разбраковочных столах каждого куска ткани с лицевой стороны при отраженном или естественном свете. Оценку дефектов производят по соответствующим таблицам стандартов на сортность с учетом групп материалов. По

происхождению дефекты внешнего вида материалов делят на сырьевые, ткачества, отделки.

Они могут быть распространенными по всему куску и местными, расположенными на ограниченном участке куска. Распространенные дефекты значительно портят внешний вид материалов.

В 1 сорте они не допускаются, а во 2 допускается не более одного распространенного дефекта, это указано в ГОСТ 357-75 «Ткани чистольняные, льняные и полульняные. Определение сортности» [6].

К распространенным дефектам относят:

- сырьевые (засоренность посторонними примесями, мушковатость, шишковатость пряжи, разноотеночность, полосатость);
- ткацкие (нарушение рисунка);
- отделки (перекос рисунка и полотна, неровнота крашения, растраф).

К местным дефектам относят;

- сырьевые (утолщенные нити основы и утка, местные утолщения нитей);
- ткацкие (близны, пролеты, недосеки, забоины, парочки);
- отделки (масляные и загрязненные пятна, засечки, замины, местные пороки крашения и печати).

Грубые дефекты в сортных тканях не допускаются и подлежат вырезу из куска или разрезу на предприятии-изготовителе. Если грубые дефекты были пропущены и выявлены при разбраковке в торгующих организациях, то их вырезают и отправляют поставщику для оплаты стоимости и уплаты штрафа. К недопустимым дефектам тканей относят [2]:

- сырьевые (полосы от нитей разной толщины, цвета, загрязненного и масляного утка);
- ткацкие (нарушение ткацкого рисунка, пролеты утка);

– отделки (полосы от останова красильной или печатной машины, затек краски, дыры и проколы).

Более подробно дефекты льняных тканей представлены в таблице 4.

Таблица 4

Дефекты льняных тканей*

Наименование дефекта	Вид дефекта	Описание	Место возникновения на производстве
Засоренность	Распространенный	Наличие костры на поверхности тканей	Прядение
Утолщенная нить	Распространенный	Наличие нитей, имеющих более высокую линейную плотность	Ткачество
Близна	Местный	Отсутствие нескольких нитей основы	Ткачество
Перекося	Распространенный	Неперпендикулярное расположение нитей	Ткачество
Разнооттеночность	Распространенный	Разна интенсивность окраски	Отделка
Засечка	Местный	Отсутствии рисунка вследствие образования складки	Отделка

*Материалы взяты с сайта Министерства промышленности и торговли Российской Федерации. Режим доступа: <http://minpromtorg.gov.ru> (дата обращения 20.06.2018).

Система оценки качества текстильных товаров постоянно совершенствуется. Ведущее значение для повышения качества тканей имеют государственная аттестация и комплексная система управления качеством товаров.

В зависимости от назначения аттестуемые ткани должны соответствовать общим требованиям, например бельевые ткани должны иметь высокие гигиенические свойства и стойкость к истиранию, малые усадку и растяжимость. Некоторые исследователи предлагают оценивать органолептические показатели качества внешнего вида тканей по 40-балльной системе. При этом большая оценка каждого показателя внешнего вида устанавливается в зависимости от волокнистого состава и назначения ткани, на таблице 5, можно рассмотреть показатели и баллы к качеству.

**Органолептические показатели качества внешнего вида льняной
ткани***

Показатели качества	Высшая оценка, балл	Пределы оценки, балл
Художественно-колористическое оформление	21	19-21
Структура	9	8-9
Отделка	10	9-10

*Материалы взяты с сайта магазина «Русский лён». Режим доступа: <http://moilen.ru> (дата обращения: 15.06.2018)

Оценивая художественно-колористические оформление, учитывают соответствие рисунка и гаммы цветов современному направлению моды, оригинальность рисунка, цветовую гармонию. При оценке структуры оценивают ровноту пряжи и чистоту поверхности ткани, а при оценке отделки анализируют ее на соответствие назначению ткани.

Складирование и упаковка тканей должны обеспечивать сохранность свойств при хранении, а также удобство выполнения торговых операций.

Льняные ткани накатывают в рулоны или складывают метровыми штабами, которые затем свертывают «в книжку». Ткани шириной от 80 до 150 см складывают вдвое (дублируют) лицевой поверхностью внутрь, льняные ткани шириной более 150 см – в четыре слоя[6].

Для транспортирования тканей используют мягкую, полужесткую и жесткую упаковку. Несколько кусков тканей, подобранных в кипу, обертывают бумагой, зашивают в рогожку или упаковочную ткань.

Маркируют ткани клеймом или ярлыком, который подвешивают или приклеивают. Клеймо с указанием наименования предприятия-изготовителя ставят смываемой краской на конце куска ткани с изнаночной стороны.

На фабричном товарном ярлыке установленного образца указывают: наименование предприятия; местонахождение предприятия; товарный знак; наименование ткани и артикул; ширину, вид отделки; сорт; количество вырезов в куске и их длину; дату выпуска ткани; номер ГОСТа или ТУ. Если

ткань из смешанных волокон, то указывают процентное соотношение составных частей и вкладывают инструкцию памятку с правилами ухода за тканью.

Для наглядности, рассмотрим маркировку на комплекте постельного белья из магазина «Русский лён» и соответствие ее стандартам и нормам.

Данные показатели регламентируются ГОСТ ISO 3758-2010 «Изделия текстильные. Маркировка символами по уходу» [5].

Таблица 6

Соответствие маркировки льняного постельного белья «Русский лён» ГОСТу

Наименование показателя	Характеристика и нормы ГОСТ	Фактические данные
Место прикрепления ярлыка	На каждое изделие из комплекта	Соответствует
Наименование предприятия	Наименование предприятия	Соответствует
Товарный знак изготовителя	Может указываться при его наличие	Соответствует
Состав сырья	Указывается, из какого материала сделано изделия в процентном соотношении	Соответствует
Размер	Размер должен указываться на этикетки и соответствовать стандартам	Соответствует
Знаки по уходу за изделием	Символы, указывающие на правильный уход за товаром	Соответствует
Количество изделий	Из скольких изделий состоит комплект	Соответствует
Цвет	Указывается цвет товара	Соответствует

Отталкиваясь от данных таблицы, можно с уверенностью сказать, что ярлык и маркировка комплекта постельного белья «Русский лён» полностью соответствует требованиям, указанным в ГОСТе ISO 3758-2010 «Изделия текстильные. Маркировка символами по уходу».

Для сравнения проведем анализ маркировки женского льняного комбинезона торговой марки «KAYROS». Компания кайрос - это динамичное, непрерывно развивающееся и открытое для сотрудничества

предприятие с опытной и сплоченной командой дизайнеров, конструкторов, раскройщиков и швей.

Таблица 7

Соответствие маркировки льняного Комбинезона «KAYROS»

ГОСТу

Наименование показателя	Характеристика и нормы ГОСТ	Фактические данные
Место прикрепления ярлыка	Середина горловины	Соответствует
Наименование предприятия	Наименование предприятия	Соответствует
Товарный знак изготовителя	Может указываться при его наличие	Соответствует
Состав сырья	Указывается, из какого материала сделано изделия в процентном соотношении	Соответствует
Размер	Размер должен указываться на этикетки и соответствовать стандартам	Соответствует
Знаки по уходу за изделием	Символы, указывающие на правильный уход за товаром	Соответствует
Цвет	Указывается цвет товара	Соответствует

Таким образом, все два образца, соответствую нормам ГОСТА ISO 3758-2010 «Изделия текстильные. Маркировка символами по уходу» [5].

Важное значение имеют знаки по уходу за изделием, это является обязательным требованием для маркировки любых текстильных изделий и для каждого они являются индивидуальными.

В современном мире, многие производители заботятся о том, чтобы покупатели правильно ухаживали за приобретенными вещами. Поэтому, к каждому текстильному изделию прикрепляют ярлыки, на которых обозначены символы по уходу за одеждой [5].

Эти знаки печатаются или вышиваются и на бумажной этикетке. Для разных видов изделий расположения ярлыков обозначено в ГОСТ ISO 3758-2010 «Изделия текстильные. Маркировка символами по уходу» [5].

Для 100% льняной продукции символы по уходу следующие (Рис.9) [5]:



Источник. Материалы с сайта Форма одежды. Режим доступа: <https://forma-odezhda.ru/encyclopedia/markirovka-odezhdy/> (Дата обращения: 19.06.2018)

Рис. 9. Маркировка символами продукцию из 100% льна

Подводя итоги, стоит сказать, к льняным тканям предъявляют довольно высокие требования к качеству, за счёт того, что лён по своей природе обладает множеством полезных свойств.

Все нормы показателей качества устанавливаются стандартами и техническими условиями.

ЗАКЛЮЧЕНИЕ

В настоящее время текстильная промышленность, потерпела значительные модернизации и нововведения. В том числе, льняная продукция и процессы её производства.

Повседневно человек приобретает товары из разных видов ткани для себя и для дома. С каждым годом общество всё больше и больше начинает заботиться о своем здоровье и все меньше, и меньше использовать в повседневной жизни продукцию синтетического или химического производства. Поэтому льняные ткани, сейчас, обретают всё большую популярность.

На основе данной курсовой работы, была проанализирована динамика выращивания и сбора льна за последние годы и рассмотрен экспорт и импорт льняных тканей в нашей стране.

Также была изучена классификация ассортимента льняных тканей в соответствии с ОКПД 2 и ТНВЭД РФ.

В курсовой работе была произведена классификация ассортимента льняных тканей на примере торгового предприятия «Русский лён». Здесь были изучены основные аспекты, влияющие на спрос потребителя на данную группу товаров, и выявлено какие товары пользуются наибольшей популярностью у покупателя.

В ходе выполнения курсовой был изучен порядок и организация проведения экспертизы качества льняных тканей.

При написании курсовой работы, мною были отобраны образцы разных групп товаров из льняной ткани, и была произведена экспертиза соответствия ярлыка и маркировки на образцах. В ходе экспертизы было выявлено, что данные образцы полностью соответствуют требованиям предъявляемым к маркировке льняной продукции.

Требования, предъявляемые к льняной продукции очень строги, поэтому изделия из льна обладают таким высоким качеством и сохраняют свои природные свойства на всех этапах производства.

СПИСОК ИСПОЛЬЗОВАННЫХ ИСТОЧНИКОВ

1. Постановление Правительства РФ от 14 июля 2012 года № 717 (ред. от 01.04.2018) «О Государственной программе развития сельского хозяйства и регулирования рынков сельскохозяйственной продукции, сырья и продовольствия на 2013-2020 годы»
2. Приказ Министерства промышленности и торговли РФ от 24 сентября 2009 года № 853 «Об утверждении Стратегии развития легкой промышленности России на период 2020 года и План мероприятий по её реализации»
3. ГОСТ 1568-87 «Ткани чистильные, льняные и полульняные одежные. Общие технические условия»
4. ГОСТ 10581-91 «Изделия швейные. Маркировка, упаковка, транспортирование и хранение»
5. ГОСТ ISO 3758-2010 «Изделия текстильные. Маркировка символами по уходу»
6. ГОСТ 357-75 «Ткани чистильные, льняные и полульняные. Определение сортности»
7. ГОСТ 3811-72 «Материалы текстильные. Ткани, нетканые полотна и штучные изделия. Методы определения линейных размеров, линейной и поверхностной»
8. Балаева С. И. Товароведение и экспертиза непродовольственных товаров: / С. И. Балаева. – М.: Издательско-торговая корпорация «Дашков и Ко», 2016. – 552 с.
9. Давыдов А. Ф. Техническая экспертиза продукции текстильной и легкой промышленности: учебное пособие / А. Ф. Давыдов Ю. С. – М.: Форум, 2014. – 384 с.

10. Дашков, Л. П. Коммерция и технология торговли: учебник / Л. П. Дашков, В. К. Памбухчиянц. – М.: Издательско-торговая корпорация «Дашков и К°», 2012. – 696 с.
11. Дзахмишева, И. Ш. Товароведение и экспертиза швейных, трикотажных и текстильных товаров: учебное пособие / И. Ш. Дзахмишева, С. И. Балаева, М. В. Блиева, Р. М. Алагирова. – М.: «Дашков и К°», 2016. – 346 с.
12. Еремеева, Н. В. Конкурентоспособность товаров и услуг: учебник / Н. В. Еремеева, С. Л. Калачев. – М.: КолосС, 2017. – 192 с.
13. Ермилова, И. А. Товароведение текстильных товаров: учебное пособие / И. А. Ермилова. – СПб.: Гиорд, 2015. – 414 с.
14. Кукин, Г. Н. Текстильное материаловедение (текстильные полотна и изделия): учебное пособие / Г. Н. Кукин А. Н. Соловьев А. И. Кобляков. – М.: Легпромбытиздат, 2015. – 274 с.
15. Лифиц, И. М. Конкурентоспособность товаров и услуг / И. М. Лифиц. – М.: Юрайт, 2016. – 438 с.
16. Неверов, А. Н. Товароведение и организация торговли непродовольственными товарами: учебник / А. Н. Неверов, Т. И. Чалых. – М.: ПрофОбрИздат, 2015. – 464 с.
17. Николаева, М. А. Теоретические основы товароведения: учебник / М. А. Николаева. – М.: Норма, 2016. – 448 с.
18. Петрище, Ф. А. Теоретические основы товароведения и экспертизы непродовольственных товаров: учебник / Ф. А. Петрище. – М.: «Дашков и К°», 2016. – 510 с.
19. Соловьев, А. Н. Оценка и прогнозирование качества текстильных материалов / А. Н. Соловьев, С. М. Кирюхин. – М.: Легкая индустрия, 2010. – 215 с.
20. Ходыкин, А. П. Товароведение непродовольственных товаров: учебник / А. П. Ходыкин, А. А. Ляшко, Н. И. Волошко. – М.: «Дашков и Ко», 2016. – 540 с.

21. Официальный сайт Министерства промышленности и торговли Российской Федерации. Режим доступа: <http://minpromtorg.gov.ru> (дата обращения 20.06.2018).
22. Официальный сайт Альфа-Софт. Режим доступа: <https://www.alta.ru> (дата обращения 21.06.2018).
23. Официальный сайт Федеральной службы государственной статистики. Режим доступа: <http://www.gks.ru/> (дата обращения 19.06.2018)
24. Официальный сайт Экспорта и импорта России по товарам и странам. Режим доступа: <http://ru-stat.com> (дата обращения 19.06.2018)
25. Официальный сайт магазина «Русский лён». Режим доступа: <http://moilen.ru> (дата обращения: 15.06.2018)

ПРИЛОЖЕНИЕ

ПРИЛОЖЕНИЕ А

Классификация ассортимента льняных трикотажных изделий*

Ассортимент льняных трикотажных изделий						
Классификационный признак						
Половозрастная классификация	Мужская			Женская		
Условная эксплуатация	Верхние			Верхние	Бельевые	
Сезонная принадлежность	Все сезонные			Летние	Демисезонные	Всесезонные
Способ ношения	Чулочно-носочные	Прочие	Плечевые	Поясные	Шарфы и платки	Головные уборы
Наименование изделия	Носки	Стельки и	Джемпер, Свитер, жилет	Юбки, брюки, шорты	Платки, шаль, палантин	Шляпа, кепка, берет

*Материалы с сайта магазина «Русский лён». Режим доступа: <http://moilen.ru> (дата обращения: 15.06.2018)