

МИНИСТЕРСТВО ОБРАЗОВАНИЯ И НАУКИ РОССИЙСКОЙ ФЕДЕРАЦИИ  
федеральное государственное бюджетное образовательное учреждение  
высшего образования  
«Российский экономический университет имени Г.В. Плеханова»  
(Смоленский филиал РЭУ им. Г.В. Плеханова)

Кафедра менеджмента и таможенного дела

ОТЧЕТ

О прохождении практики по получению профессиональных умений и опыта профес-  
(вид практики) силовой деятельности. Часть 1  
Студента Павлюковой Анастасии Сергеевны 3 курса  
Специальность 38.05.02 Таможенное дело  
(наименование специальности)

Место прохождения практики Смоленская таможня  
Срок практики с «29» июня 2018г. по «26» июля 2018г.

Руководитель практики от предприятия (организации)  
И.И. Абрамович, и.о. начальника ОГС (подпись)  
(Ф.И.О., должность)



Руководитель практики от Филиала  
Семанова И.В. (подпись)  
(Ф.И.О., должность)

М.П.

(подпись)

пр. № 22 от 27.07.2018

И.И. Абрамович

г. Смоленск  
2018г.

Кафедра Менеджмента и таможенного дела

Специальность 38.05.02 Таможенное дело

Специализация Таможенные платежи и валютное регулирование

## ЗАДАНИЕ

### **на практику по получению профессиональных умений и опыта профессиональной деятельности. Часть 1**

*(указать вид и тип практики)*

студента 3 курса, ТД 151о

---

(фамилия, имя, отчество)

#### 1. Срок сдачи студентом отчета **28.07.18**

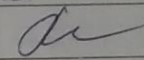
#### 2. Календарный план

Этапы практики, содержание выполняемых работ и заданий по программе практики	Сроки выполнения	
	Начало	Окончание
<b>Организационно – подготовительный этап</b> Ознакомление с заданием по практике	29.06	29.06
<b>Основной этап</b>	02.07	26.07
Осуществлять контроль за соблюдением таможенного законодательства и законодательства РФ о таможенном деле при совершении таможенных операций участниками внешнеэкономической деятельности (далее - ВЭД) и иными лицами, осуществляющими деятельность в сфере таможенного дела. Уметь контролировать соблюдение валютного законодательства Российской Федерации при перемещении через таможенную границу ЕАЭС товаров, валютных ценностей, валюты Российской Федерации, внутренних ценных бумаг, драгоценных металлов и драгоценных камней	02.07	03.07
Способность осуществлять таможенный контроль и иные виды государственного контроля при совершении таможенных операций и применении таможенных процедур	04.07	05.07
Способность владеть навыками применения технических средств таможенного контроля и эксплуатации оборудования и приборов	06.07	9.07
Способность определять код товара и контролировать заявленный код в соответствии с ТН ВЭД	10.07	11.07
Способность применять правила определения страны происхождения товаров и осуществлять контроль достоверности сведений, заявленных о стране происхождения товаров	12.07	13.07
Способность применять методы определения таможенной стоимости и контролировать заявленную таможенную стоимость товаров, перемещаемых через таможенную границу ЕАЭС	16.07	17.07
Овладеть навыками заполнения и контроля таможенной декларации, декларации таможенной стоимости и иных документов	18.07	19.07

Приобрести навыки по исчислению таможенных платежей и контроля правильности их исчисления, полноты и своевременности уплаты	20.07	23.07
Уметь организовывать сбор информации для управленческой деятельности, оценивать эффективность деятельности таможни (таможенного поста) и их структурных подразделений, анализировать качество предоставляемых услуг. Овладеть навыками применения в таможенном деле информационных технологий и средств обеспечения их функционирования в целях информационного сопровождения профессиональной деятельности. Овладеть навыками использования электронных способов обмена информацией и средств их обеспечения, применяемых таможенными органами	24.07	26.07
<b>Отчетный этап</b> Формируется отчет о практике, содержащий выводы по каждому пункту общего и индивидуального задания, и его защиту	25.07	26.07

3. Место прохождения практики Смоленская таможня

Руководитель практики от кафедры Филиала



(подпись)

Руководитель практики от базы практики

И.И. Абрамович

(подпись)

Задание принял к исполнению

А.С. Павлючева

(подпись)

### ПЛАН – ГРАФИК

1. Ф.И.О. студента Павлюкובה Анастасия Сергеевна
2. Курс, группа 3-курс, ТД 151о.
3. Место прохождения практики по получению профессиональных умений и опыта профессиональной деятельности. Часть 1 Смоленская таможня
4. Срок практики по получению профессиональных умений и опыта профессиональной деятельности. Часть 1 с «29» июня 2018 г. по «26» июля 2018 г.

Дата	Перечень намечаемых работ
29.06.2018	Инструктаж по технике безопасности
02.07.2018-03.07.2018	Анализ таможенного законодательства и законодательства РФ о таможенном деле при совершении таможенных операций
04.07.2018-06.07.2018	Анализ таможенного контроля и иных видов государственного контроля при совершении таможенных операций и применении таможенных процедур
07.07.2018-12.07.2018	Анализ применения технических средств таможенного контроля и эксплуатации оборудования и приборов
13.07.2018-19.07.2018	Характеристика определения страны происхождения товаров и контроля достоверности сведений, заявленных о стране происхождения товаров
20.07.2018-23.07.2018	Анализ методов определения таможенной стоимости и контроля заявленной таможенной стоимости товаров, перемещаемых через таможенную границу ЕАЭС
24.07.2018-26.07.2018	Анализ информационных технологий и средств обеспечения их функционирования в целях информационного сопровождения профессиональной деятельности

Руководитель практики от Филиала:

Доцент кафедры ММД  
(Занимаемая должность)

Самалов М.В.  
Ф.И.О.

[Подпись]  
подпись

29.06.2018  
Дата

Руководитель практики от предприятия/организации:

И.О. Макашова ОГСК  
(Занимаемая должность)

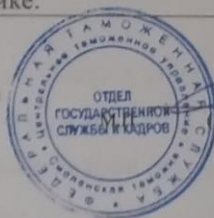
И.И. Абрамчук  
Ф.И.О.

[Подпись]  
подпись

29.06.2018  
Дата

20.07.2018 – 23.07.2018	Проводила анализ деятельности таможни. Работала с компьютерной программой Microsoft Word, нумеровала приказы и вносила информацию об этих приказах в базу данных. Работала с программным продуктом УКИД-2.	Зачетный лист	
24.07.2017 – 26.07.2017	Оформляла отчет о прохождении практики по получению профессиональных умений и опыта профессиональной деятельности. Представила готовый отчет на проверку руководителю практики.	Зачетный лист	
26.07.2017	Получила необходимые подписи и печати для отчета по практике.	Зачетный лист	

руководитель практики  
предприятия (организации)



(подпись)

И.И. Абрамович /  
(расшифровка)

## ХАРАКТЕРИСТИКА

на студентку 3 курса группы ТД 1516  
Смоленского филиала  
РЭУ им. Г.В. Плеханова  
А.С. Павлючкову

Павлючкова Анастасия Сергеевна с 29 июня по 26 июля 2018 года проходила практику по получению профессиональных умений и опыта профессиональной деятельности в Смоленской таможне под руководством и.о. начальника отдела государственной службы и кадров И.Н. Абрамович.

За время прохождения практики А.С. Павлючкова проявила себя как ответственная, добросовестная и трудолюбивая студентка, которая стремится к углубленному изучению и освоению своей специальности. За время практики усвоила правила поведения на рабочем месте и в целом на предприятии.

Знает требования Конституции РФ, федеральных законов, нормативных и правовых актов РФ, ФТС России. С возложенными обязанностями справлялась в полном объеме и в установленные сроки.

Активно принимала участие в выполнении поручений руководителя практики, умело использовала в работе приобретенные в ходе обучения знания. Имеет хорошие навыки работы с использованием оргтехники, эксплуатирующейся в отделе.

Нарушений трудовой дисциплины не имела.

Отзыв о работе Анастасии Сергеевны – положительный.

руководитель практики  
предприятия (организации)



(подпись)

*И.Н. Абрамович*  
(расшифровка)

## СОДЕРЖАНИЕ

<b>Введение</b> .....	3
1. Анализ таможенного законодательства и законодательства РФ о таможенном деле при совершении таможенных операций .....	5
2. Анализ таможенного контроля и иных видов государственного контроля при совершении таможенных операций и применении таможенных процедур.....	8
3. Анализ применения технических средств таможенного контроля и эксплуатации оборудования и приборов .....	11
4. Характеристика определения страны происхождения товаров и контроля достоверности сведений, заявленных о стране происхождения товаров.....	15
5. Анализ методов определения таможенной стоимости и контроля заявленной таможенной стоимости товаров, перемещаемых через таможенную границу ЕАЭС .....	18
6. Анализ информационных технологий и средств обеспечения их функционирования в целях информационного сопровождения профессиональной деятельности.....	22
<b>Заключение</b> .....	24
<b>Список использованных источников</b> .....	26
<b>Приложения</b> .....	28

## ВВЕДЕНИЕ

С 29 июня по 26 июля проходила практику по получению профессиональных умений и опыта профессиональной деятельности в Смоленской таможне. Руководителем практики была назначена и.о. начальника отдела государственной службы и кадров И.Н. Абрамович.

Актуальность данной работы объясняется тем, что во время прохождения практики по получению профессиональных умений и опыта профессиональной деятельности студент формирует свое представление о будущей профессии, знакомится с организационной структурой таможни, что дает базу для дальнейшего развития и получения необходимых профессиональных навыков.

Целью прохождения практики по получению профессиональных умений и опыта профессиональной деятельности является приобретение профессиональных умений и опыта, анализ и применение на практике знаний, полученных за три года обучения в Смоленском филиале РЭУ им. Г.В. Плеханова, а также ознакомление с внутренней структурой Смоленской таможни (структура Смоленской таможни представлена в Приложении А).

В процессе осуществления поставленной цели были сформулированы следующие задачи:

- охарактеризовать таможенное законодательство и законодательство РФ о таможенном деле при совершении таможенных операций;
- проанализировать таможенный контроль и иные виды государственного контроля при совершении таможенных операций и применении таможенных процедур;
- проанализировать применение технических средств таможенного контроля;
- определить особенности страны происхождения товаров;



– выявить методы определения таможенной стоимости и контроля заявленной таможенной стоимости товаров, перемещаемых через таможенную границу ЕАЭС;

– проанализировать информационные технологии и средства обеспечения их функционирования в целях информационного сопровождения профессиональной деятельности.

Объект исследования – деятельность Смоленской таможни.

При написании отчета по практике использовались такие источники информации, как: Таможенный кодекс ЕАЭС, основные федеральные законы, документация, связанная с деятельностью отдела государственной службы и кадров Смоленской таможни, а также информационные источники сети Интернет, в том числе официальный сайт Федеральной таможенной службы России.

## **1. Анализ таможенного законодательства и законодательства РФ о таможенном деле при совершении таможенных операций**

На территории России действует единое таможенное законодательство. Единство таможенного законодательства обусловлено отнесением таможенного дела к федеральной компетенции и, соответственно, регулированием его только нормами единого федерального законодательства.

В данном случае термин «таможенное законодательство» следует рассматривать в широком смысле этого слова, когда законодательство охватывает не только Конституцию и законы, а включает в себя также и подзаконные нормативно-правовые акты. К таким актам относятся указы Президента РФ, постановления Правительства РФ, а также нормативно-правовые акты Федеральной таможенной службы РФ и ряда иных федеральных органов исполнительной власти [4].

Центральное место в правовом обеспечении таможенного дела занимают:

– Таможенный кодекс ЕАЭС (вступил в силу с 01.01.2018) - устанавливает порядок всех операций, которые образуют процесс импорта (ввоз товаров, временное хранение товаров, таможенное декларирование товаров, соблюдение условий помещения под выбранную таможенную процедуру, уплату таможенных платежей и выпуск товаров) [1];

– Федеральный закон от 27.11.2010 № 311-ФЗ «О таможенном регулировании в Российской Федерации» (в редакции от 29.12.2017), который, в свою очередь, является основным регулятором таможенного дела в Российской Федерации. Данный закон во многом дублирует положения ТК ЕАЭС, но дополняет их нормами, которые отнесены к ведению национального права.

Следует также сказать о действии таможенного законодательства во времени. Согласно ТК ЕАЭС в таможенном деле применяются акты

законодательства, действующие на день принятия таможенной декларации и иных документов таможенным органом Российской Федерации, за исключением случаев, предусмотренных ТК ЕАЭС и иными законодательными актами [4].

Национальное законодательство в таможенной сфере:

– Налоговый кодекс Российской Федерации от 05.08.2000 № 117-ФЗ (в редакции от 19.07.2018). На основе Налогового кодекса (НК РФ) на территории России осуществляется взимание налоговой составляющей таможенных платежей, а именно взимание НДС и акциза. НК РФ устанавливает налоговый период, объекты обложения, плательщиков и налоговые ставки акциза и НДС. А также устанавливает особенности взимания указанных налогов при помещении товаров под разные таможенные процедуры;

– Кодекс Российской Федерации об административных правонарушениях от 30.12.2001 № 195-ФЗ (в редакции от 19.07.2018) устанавливает административную ответственность за нарушения таможенного законодательства;

– Уголовный кодекс Российской Федерации от 13.06.1996 № 63-ФЗ (в редакции от 03.07.2018) устанавливает уголовную ответственность за нарушения таможенного законодательства в части нарушения порядка ввоза товаров, совершенные в крупном или особо крупном размере;

– Федеральный закон от 08.12.2003 № 164-ФЗ «Об основах государственного регулирования внешнеторговой деятельности» (в редакции от 13.07.2015) содержит положения, определяющие национальные интересы России во внешней торговле;

– Федеральный закон от 08.12.2003 № 165-ФЗ «О специальных защитных, антидемпинговых и компенсационных мерах при импорте товаров» (в редакции от 26.07.2017) регламентирует основы установления защитных, антидемпинговых и компенсационных мер в отношении импортируемых товаров.

Таким образом, таможенное регулирование в Российской Федерации в соответствии с таможенным законодательством ЕАЭС и законодательством Российской Федерации заключается в установлении порядка и правил регулирования таможенного дела в Российской Федерации [2]. Таможенное дело в Российской Федерации представляет собой совокупность средств и методов обеспечения соблюдения мер таможенно-тарифного регулирования, а также запретов и ограничений при ввозе товаров в Российскую Федерацию и вывозе товаров из Российской Федерации.

## **2. Анализ таможенного контроля и иных видов государственного контроля при совершении таможенных операций и применении таможенных процедур**

Актуальность данной темы заключается в том, что в связи с тем, что в современных условиях порядок перемещения товаров и транспортных средств через таможенную границу характеризуется как разрешительный, а не уведомительный, роль таможенных органов как контролирующих субъектов возрастает.

На основе таможенного контроля могут быть выявлены преступления и иные нарушения таможенного законодательства. Вместе с тем, таможенный контроль - есть действенное средство их предупреждения [8]. Учитывая, что большинство нарушений таможенных правил имеет конечной целью уклонение от уплаты таможенных платежей или занижение их размера, таможенный контроль выступает в качестве барьера, который не позволяет утечь денежным средствам, предназначенным для формирования доходной части государственного бюджета. Одним из направлений реализации таможенной политики является эффективное использование инструментов таможенного контроля.

Итак, таможенный контроль - это совокупность мер, осуществляемых таможенными органами России в целях обеспечения соблюдения законодательства о таможенном деле [8].

Таможенный контроль это, прежде всего, процедура, перед которой стоит много задач, основной из них является контроль над лицами, перемещающимися через государственную границу. Таможенный контроль необходимо проводить с целью предотвращения и недопущения до реализации контрабанды и совершения прочих незаконных действий со стороны лиц, перемещающихся через таможенную границу.

Итак, в конце 2017 года смоленские таможенники подвели итог своей работы, в результате проведенного анализа стало известно, что

внешнеторговый оборот составил 10493 млн. долларов США, в том числе по импорту - 9934 млн. долларов США, и увеличился по сравнению с аналогичным периодом прошлого года на 23,8%. При этом по вывозимым товарам он увеличился на 23,4%, а по ввозимым увеличился на 23,8% [6].

В доходную часть федерального бюджета перечислено более 130,5 миллиардов рублей, что составляет 98% планового задания. В сравнении с аналогичным периодом прошлого года сумма взысканных платежей увеличилась на 5,5% (Рис. 1) [6].



Источник: Официальный сайт Федеральной таможенной службы России. Режим доступа: [http://ctu.customs.ru/index.php?option=com\\_content&view=article&id=16103:-2017-&catid=114:info-o-tek-deyat-smol-cat&Itemid=156](http://ctu.customs.ru/index.php?option=com_content&view=article&id=16103:-2017-&catid=114:info-o-tek-deyat-smol-cat&Itemid=156) (дата обращения 22.07.2018)

**Рис. 1. Динамика перечисления таможенных платежей в федеральный бюджет за 2015-2017 гг.**

Стоит также отметить, что в течение 11 месяцев 2017 года в Смоленской таможне было зарегистрировано 58 сообщений о преступлениях. По результатам их рассмотрения таможней было возбуждено 8 уголовных

дел, остальные материалы направлены по территориальной подследственности [6].

Таким образом, можно сделать вывод о том, что выявленные смоленскими таможенниками преступления в большинстве случаев связаны с уклонением от уплаты таможенных платежей в крупном размере, совершением валютных операций по переводу денежных средств на счета нерезидента с представлением документов, содержащих заведомо недостоверные сведения, а также контрабандой стратегически важных ресурсов и наркотических средств.

### **3. Анализ применения технических средств таможенного контроля и эксплуатации оборудования и приборов**

Технические средства таможенного контроля (далее ТСТК) представляют собой комплекс специальных технических средств, применяемых таможенными службами непосредственно в процессе оперативного таможенного контроля всех видов перемещаемых через таможенную границу объектов с целью выявления среди них предметов, материалов и веществ, запрещенных к ввозу и вывозу или не соответствующих декларированному содержанию.

Применение технических средств при проведении операций таможенного контроля допускается при их соответствии требованиям технических нормативных актов, эксплуатационной документации, при их технической исправности и укомплектованности, в частности и документацией по эксплуатации. ТС ТК применяются должностными лицами таможенного органа, прошедшими специальное обучение и допущенными к работе с ТС ТК, если иное не установлено законодательством [7].

Главной задачей применения ТС ТК является дистанционный контроль обследуемых объектов с помощью набора информации и сигналов, фиксируемых техническим средством. В общем случае можно считать, что задачи, которые призваны решать ТС ТК, вытекают из общих требований к таможенной технике. К таким задачам можно отнести:

- проверку документов и сведений, необходимых для таможенных целей;
- таможенный досмотр товаров, транспортных средств, досмотр физических лиц;
- учет товаров и транспортных средств;
- устный опрос физических и должностных лиц;
- осмотр территорий и помещений складов временного хранения, таможенных складов, свободных складов, свободных таможенных зон, магазинов беспошлинной торговли и других мест;



- идентификация товаров, транспортных средств, помещений;
- проверка финансовой и хозяйственной деятельности лиц, перемещающих товары и транспортные средства через таможенную границу;
- проведение грузовых и иных операций с товарами и транспортными средствами, необходимых для таможенного оформления;
- отбор образцов и проб в целях таможенного оформления;
- инвентаризация товаров и транспортных средств, находящихся под таможенным контролем;
- проверка системы учета и отчетности.

Стоит отметить, что главными преимуществами применения ТС ТК является:

- сокращение времени проведения таможенного контроля;
- возможность проведения таможенного контроля без вскрытия объекта исследования;
- возможность контроля транспортных средств;
- возможность выявления скрытых предметов.

Цель применения ТС ТК - проверка соответствия содержимого объекта таможенного контроля данным заявленным в декларирующих документах, а также выявление предметов и материалов, запрещенных к ввозу или вывозу с таможенной территории ЕАЭС [7].

Решение о применении технических средств таможенного контроля принимается должностными лицами таможенных органов самостоятельно, если иное не предусмотрено нормативными правовыми актами. Использование ТС ТК позволяет обследовать труднодоступные места товаров и транспортных средств, приводит к сокращению времени проведения таможенного контроля и трудозатрат [12]. Итак, технические средства таможенного контроля подразделяются на следующие виды (Рис. 2):



Источник: Технические средства таможенного контроля. Режим доступа: <https://businessman.ru/new-technicheskie-sredstva-tamozhennogo-kontrolya-vidy.html> (дата обращения 17.07.2018)

**Рис. 2. Виды технических средств таможенного контроля**

Стоит отметить, что в Смоленской таможне применяется большое количество технических средств таможенного контроля. Так, например, в 2017 году на базе полноприводного автомобиля FORD «Transit» в распоряжение Смоленской таможни поступило четыре передвижных мобильных комплекса [6].

Мобильные комплексы оснащены набором различных технических средств (средства контроля, радиостанции, портативный индивидуальный видеорегистратор, компьютеры и т.д.) и предназначены для выездной работы на транспортных магистралях. Среди средств контроля следует отметить комплекс технических средств КТС "Спрут-739М". Его использование для проведения оперативного осмотра и сбора аудио/фото/видео материала

позволяет без особого труда убедиться в наличии или отсутствии незаконных вложений при осмотре и досмотре транспортных средств. Эргономичность и универсальность конструкции позволяет комфортно и легко работать с прибором. Для обеспечения видеонаблюдения и осуществления проверочных мероприятий в состав специального оборудования комплекса входит управляемая ip-видеокамера наружного наблюдения, которая устанавливается на треноге вне автомобилей [6].

Оснащение мобильных групп передвижными комплексами делает работу по пресечению ввоза на территорию Российской Федерации запрещенных товаров еще более эффективной.

Таким образом, в 2017 году межведомственными мобильными группами, функционирующими в регионе деятельности Смоленской таможни, выявлено 375 транспортных средств с товарами, подпадающими под ограничительные меры, возбуждено более 200 дел об административных правонарушениях, совместно с подразделениями Россельхознадзора по Брянской и Смоленской областям уничтожено 257 партий санкционных товаров общим весом более 4,5 тыс. тонн, что в два раза больше, чем в 2016 году [6].

#### **4. Характеристика определения страны происхождения товаров и контроля достоверности сведений, заявленных о стране происхождения товаров**

Определение страны происхождения необходимо для целей применения мер регулирования торговли и налоговой политики (в частности, для взимания таможенных пошлин). Страной происхождения товаров в зависимости от используемого критерия может считаться страна, в которой этот товар произведен полностью из товаров – продуктов этой страны [10].

В тех случаях, когда в производстве товара использованы продукты, произведенные в разных странах (происходящие из разных стран), страной происхождения товара считается страна, в которой товар подвергся существенной переработке.

Таможенные органы вправе потребовать представления документа, подтверждающего страну происхождения товаров в случае обнаружения признаков того, что заявленные сведения о стране происхождения товаров, которые влияют на применение ставок таможенных пошлин, налогов или мер нетарифного регулирования, являются недостоверными.

В случаях, когда документы, подтверждающих страну происхождения товаров, отсутствуют, либо обнаружены признаки того, что представленные документы оформлены ненадлежащим образом или содержат недостоверные сведения:

- помещение товаров под таможенную процедуру осуществляется при условии представления декларантом документов, которые подтверждают соблюдение установленных ограничений, или обеспечения уплаты специальной, антидемпинговой либо компенсационной пошлины;

- в отношении товаров подлежат уплате таможенные пошлины по ставкам, применяемым к товарам, происходящим с территории иностранного государства (групп иностранных государств), с которым нет взаимных договорных обязательств о предоставлении режима наиболее

благоприятствуемой нации, либо предоставляется обеспечение уплаты таможенных пошлин по указанным ставкам;

– помещение товаров под таможенную процедуру не осуществляется только в случае, если таможенным органом обнаружены признаки, указывающие на то, что страной происхождения товаров может являться страна, товары которой запрещены к ввозу на таможенную территорию ЕАЭС. При этом отсутствие надлежащим образом оформленных документов, которые подтверждают страну происхождения товаров, может стать основанием для отказа в возврате «денежного залога», уплаченного в качестве меры обеспечения внесения таможенных платежей и налогов.

Следует отметить, что в Смоленской таможне применяются два основных метода определения страны происхождения товара [10]:

1) простой метод - когда товар полностью произведен в данной стране; К данному методу относится продукция, добытая из морских недр, полезные ископаемые и продукция, полученная в результате охотничьего и рыболовного промысла;

2) сложный метод - когда товар произведен в данной стране с использованием сырьевых материалов, полуфабрикатов или готовых изделий, происходящих из другой страны, или товаров неизвестного происхождения при условии, что такие товары подверглись в данной стране достаточной обработке или переработке. Этот метод подразумевает продукцию высоких технологий. К таковым относятся сложные изделия, задействованные в технологическом цикле с завершённым производством в другой стране.

Определение страны происхождения играет важную роль в случаях регулирования количественного ввоза, признание товаров, происходящих с территории с особым режимом. Перед таможенниками стоит важная задача - правильно идентифицировать продукцию для последующего предоставления преференций, для этого необходимо определить значение страны происхождения товара (Таблица 1).

**Значение определения страны происхождения товара**

№	Значение
1	Регулирование количественного ввоза товаров из данной страны или территории (установлением квот или иных ограничений)
2	Признание товаров, происходящих с территории особых экономических зон РФ, а также стран - участниц ЕАЭС, в том числе России, для применения механизмов, предусмотренных для этих зон и стран
3	Принятие мер по защите окружающей среды, здоровья населения, защиты прав российских потребителей, общественного порядка, государственной безопасности и других жизненно важных интересов страны
4	Предоставление тарифных преференций для товаров, происходящих из определенных стран и территорий
5	Идентификация продукции морского промысла, произведенной российскими судами, с целью тарифных преференций и налоговых льгот

Таким образом, можно сделать вывод о том, что значение определения страны происхождения товара достаточно высоко и состоит в том, чтобы правильно идентифицировать товар, регулировать количественный ввоз этих товаров, принимать различного рода меры по защите, а также предоставлять тарифные преференции.

## 5. Анализ методов определения таможенной стоимости и контроля заявленной таможенной стоимости товаров, перемещаемых через таможенную границу ЕАЭС

На современном этапе существует шесть основных методик, применяемых для вычисления таможенной стоимости (ТС). При этом на практике в Смоленской таможне они могут применяться только последовательно, то есть каждый последующий способ расчета берется за основу, когда невозможно использовать предыдущий (Рис.3).



Источник: Таможенная стоимость. Режим доступа: <http://ucsol.ru/information/tamozhennaya-stoimost> (дата обращения 25.07.2018)

**Рис. 3. Способы исчисления таможенной стоимости товаров**

Методы определения таможенной стоимости товара расположены в иерархическом порядке. Если по каким-то причинам первый метод не дал четкого определения таможенной стоимости товара, то применяется второй метод, если и он не дал ответ, то – третий и так далее по очереди, пока не будет найден искомый результат – таков порядок определения таможенной

стоимости [11]. Итак, ниже рассмотрим подробнее методы исчисления таможенной стоимости:

1) по стоимости сделок с ввозимым товаром. Согласно первому методу таможенная стоимость товара определяется исходя из суммы стоимости товара (определяется по инвойсу) и стоимости его доставки до границы ЕАЭС (исходя из транспортных документов, а также договора с транспортной компанией). Это самый распространенный метод. Исходя из полученного размера таможенной стоимости, высчитывается размер таможенной пошлины и НДС;

2) по стоимости сделок с идентичным товаром. Если по каким-то причинам декларант не имеет возможности подтвердить стоимость товара (нет инвойса или других необходимых документов), то таможенная стоимость определяется исходя из анализа сделок с идентичными товарами. Под идентичными товарами таможенное законодательство понимает одинаковые во всех отношениях товары. Они могут иметь незначительные расхождения, но их физические характеристики не должны влиять на выполнение ими основной их функции. И еще идентичные товары должны быть коммерчески взаимозаменяемыми;

3) по стоимости сделок с однородным товаром. Если анализ сделок с идентичными товарами не позволил определить таможенную стоимость, то изучаются сделки с товарами, не являющимися полностью идентичными. Речь идет об однородных товарах, то есть товарах, которые имеют сходные характеристики, состоят из схожих компонентов и выполняют ту же функцию;

4) метод вычитания стоимости. Алгоритм расчета таможенной стоимости товара согласно четвертому методу основывается на анализе цен, по которым идентичные или однородные товары были проданы на таможенной территории ЕАЭС. При этом из получившейся суммы вычитаются затраты, характерные только для внутреннего рынка (таможенные пошлины, транспортные расходы, другие расходы, которые



понес продавец идентичного или однородного товара при его продаже). Важно помнить, что за анализ необходимо брать те сделки, по которым была продана наибольшая агрегированная товарная партия (при этом товары должны были быть проданы в неизменном состоянии);

5) метод сложения стоимости. За анализ берется стоимость производства товара (себестоимость товара). К полученной сумме необходимо добавить сумму расходов и прибыли, характерных для продажи оцениваемых товаров в стране-участнице ЕАЭС;

б) резервный метод. Если ни один из пяти предыдущих методов не позволил определить точный размер таможенной стоимости товара, то анализируются цены на данный товар на внутреннем рынке, то есть цены, по которым ранее данные товары реализовывались внутри страны на условиях обычной торговли и конкуренции. На основе полученных данных осуществляются экспертные оценки и делаются расчеты объективной на данный момент таможенной стоимости товара [11].

Стоит отметить, что в Смоленской таможне обязанность по определению таможенной стоимости товара возложена на декларанта. Он должен правильно определить таможенную стоимость перевозимого им товара, обосновать ее, предоставив подтверждающие документы (контракты, счета, платежки, чеки, и др.), самостоятельно высчитать размер таможенных платежей (размер таможенных пошлин, налогов и сборов) и оплатить их. В некоторых случаях (они оговорены в законодательстве отдельно) таможенную стоимость товара определяет не декларант, а таможенный инспектор.

Таким образом, контроль таможенной стоимости товаров возложен на таможенные органы. Анализируя достоверность предоставленных декларантами данных, должностные лица Смоленской таможни вправе самостоятельно проводить экспертизу таможенной стоимости. При этом, как правило, изучается информация о совершенных ранее сделках с

идентичными и однородными товарами. Сроки дополнительной проверки таможенной стоимости устанавливаются таможенным законодательством.

По результатам проведенных контрольных мероприятий принимается одно из следующих возможных решений:

- принять заявленную таможенную стоимость;
- принять решение о дополнительной проверке;
- запросить дополнительные документы и сведения для уточнения и подтверждения заявленной таможенной стоимости;
- принять решение о корректировке таможенной стоимости.

## **6. Анализ информационных технологий и средств обеспечения их функционирования в целях информационного сопровождения профессиональной деятельности**

Информационно - техническое обеспечение развивалось поэтапно в ходе автоматизации процессов таможенной деятельности и процессов подготовки решений. Необходимо отметить, что в таможенную систему за последнее десятилетие были инвестированы определенные средства в автоматизированные информационные технологии. Это было сделано для того, чтобы с помощью информационных технологий существенно улучшить таможенную деятельность [9].

Целью создания системы автоматизации является повышение эффективности управления таможенной службой России на основе оперативной полномасштабной диагностики процессов деятельности таможенных органов, создания научно-методического обеспечения принятия управленческих решений и применения компьютерных информационно-аналитических технологий [9].

На сегодняшний день автоматизированы функции ввода информации, ее обработки, хранения, контроля, формирования отчетов и других информационно-справочных документов о таможенных органах. Управляющие решения готовятся на основе мониторинга параметров ВЭД, имеющих результаты деятельности и ресурсов.

В настоящее время системами оперативной обработки данных Единой автоматизированной информационной системы (ЕАИС) обеспечен сбор и хранение данных, а также наведение порядка именно в процессах их повседневной обработки. Вместе с тем ценность данных многократно возрастает, когда они, приобретая новое качество, получают возможность быть эффективно анализируемыми.

Информационные технологии широко используются и в Смоленской таможне. Так, сегодня таможня полностью перешла на электронное

декларирование, успешно применяется технология удаленного выпуска, а также программный продукт УКИД-2.

В Смоленской таможне также разработаны средства мониторинга процессов таможенного оформления и контроля, что позволяет оперативно «расширять» «узкие» места при оформлении. В совокупности с электронным декларированием это делает процесс оформления более прозрачным для всех участников процесса оформления и устраняет возможность коррупционных проявлений [13].

Применение новых информационных технологий в таможне невозможно без технического и программного оснащения, кадров обеспечивающих их внедрение и работу. Основная нагрузка в этих вопросах лежит на должностных лицах информационно-технической службы таможни. От эффективности и качества их работы зависит скорость и качество работы всей таможни.

Таким образом, можно сделать вывод о том, что внедрение информационных технологий и применение технических средств таможенного контроля значительно сокращают время совершения таможенных операций, и, как следствие, уменьшают издержки участников внешнеэкономической деятельности, что способствует активизации товарооборота во внешней торговле и положительно сказывается на пополнении государственного бюджета. Сегодня в Смоленской таможне более 78% транспортных средств выпускается в день их прибытия в зону таможенного контроля, а в государственную казну за 11 месяцев 2017 года перечислено более 114 млрд. рублей. Существенный вклад в это вносит информационно-техническая служба таможни [13].

## ЗАКЛЮЧЕНИЕ

Таможенное дело в Российской Федерации представляет собой совокупность средств и методов обеспечения соблюдения мер таможенно-тарифного регулирования, а также запретов и ограничений при ввозе товаров в Российскую Федерацию и вывозе товаров из Российской Федерации.

Таможенное регулирование в Российской Федерации осуществляется с помощью нормативно-правовой базы, в которую входят: кодексы, федеральные законы, нормативно-правовые акты и т.д. Центральное место в правовом обеспечении таможенного дела занимают: Таможенный кодекс ЕАЭС (вступил в силу с 01.01.2018) и Федеральный закон от 27.11.2010 № 311-ФЗ «О таможенном регулировании в Российской Федерации» (в редакции от 29.12.2017).

Стоит отметить, что большинство выявленных преступлений на Смоленской таможне связано с уклонением от уплаты таможенных платежей в крупном размере и контрабандой стратегически важных ресурсов и наркотических средств.

Для того, чтобы осуществлять проверку соответствия содержимого объектов таможенного контроля данным, заявленным в декларируемых документах, а также выявлять предметы и материалы, запрещенные к ввозу или вывозу с таможенной территории смоленские таможенники применяют технические средства таможенного контроля, в том числе передвижные комплексы, которыми оснащены мобильные группы (среди них есть различные средства контроля, радиостанции, портативный индивидуальный видеорегистратор, компьютеры и т.п.) [7].

Также следует отметить, что определение страны происхождения товара является неотъемлемой частью таможенного контроля и обязанностью должностных лиц таможенных органов. Значение определения страны происхождения товара достаточно высоко и состоит в том, чтобы правильно идентифицировать конкретный товар, регулировать

количественный ввоз товаров, а также принимать меры по защите и предоставлять тарифные преференции.

На таможенные органы также возложены обязанности по контролю таможенной стоимости товаров. В процессе проверки таможенной стоимости на основе предоставленных декларантами данных, должностные лица Смоленской таможни самостоятельно проводят экспертизу таможенной стоимости. На современном этапе существует шесть основных методик, применяемых для вычисления таможенной стоимости. При этом на практике они применяются только последовательно, каждый последующий метод расчета берется за основу лишь в том случае, когда невозможно использовать предыдущий.

Информационно-техническая служба таможни также вносит существенный вклад в процесс внедрения, использования и совершенствования информационных технологий и технических средств таможенного контроля. Стоит отметить, что на сегодняшний день таможня полностью перешла на электронное декларирование.

В Смоленской таможне успешно применяется технология удаленного выпуска, а также программный продукт УКИД-2, основным назначением которого является автоматизация процессов документационного обеспечения деятельности таможни. С помощью данной программы осуществляется регистрация и учет документов, подготовка проектов резолюций, а также доведение поручений руководства до исполнителей.

## СПИСОК ИСПОЛЬЗОВАННЫХ ИСТОЧНИКОВ

1. Таможенный кодекс Евразийского экономического союза (приложение № 1 к Договору о Таможенном кодексе Евразийского экономического союза) от 01.01.2018.
2. Федеральный закон № 311-ФЗ «О таможенном регулировании в Российской Федерации»: [федер. закон: принят Гос. Думой 19.11.2010 г.: по состоянию на 04.06.2016].
3. Салтыков М.А. Правовая охрана наименования места происхождения товара как одного из объектов интеллектуальных прав: Автореф. дис. канд. юр. наук: 12.00.03. – М., 2012. – 26 с.
4. Законодательство о таможенном деле. Режим доступа: [https://otherreferats.allbest.ru/custom/00093376\\_0.html](https://otherreferats.allbest.ru/custom/00093376_0.html) (дата обращения 20.07.2018).
5. Методы определения таможенной стоимости товара. Режим доступа: <https://utmagazine.ru/posts/12146-metody-opredeleniya-tamozhennoy-stoimosti-tovara> (дата обращения 22.07.2018).
6. Официальный сайт Федеральной таможенной службы России. Режим доступа: [http://ctu.customs.ru/index.php?option=com\\_content&view=article&id=16103:-2017-&catid=114:info-o-tek-deyat-smol-cat&Itemid=156](http://ctu.customs.ru/index.php?option=com_content&view=article&id=16103:-2017-&catid=114:info-o-tek-deyat-smol-cat&Itemid=156) (дата обращения 22.07.2018).
7. Порядок применения и эксплуатации таможенного контроля. Режим доступа: <https://www.bibliofond.ru/view.aspx?id=731048> (дата обращения 17.07.2018).
8. Правовой анализ таможенного контроля в системе административных процедур таможенного дела. Режим доступа: <https://www.bestreferat.ru/referat-216599.html> (дата обращения 17.07.2018).

9. Применение информационных технологий в таможенном деле. Режим доступа: [https://revolution.allbest.ru/custom/00262765\\_0.html](https://revolution.allbest.ru/custom/00262765_0.html) (дата обращения 19.07.2018).

10. Сущность и цели определения страны происхождения товара. Режим доступа: [https://otherreferats.allbest.ru/custom/00674627\\_0.html](https://otherreferats.allbest.ru/custom/00674627_0.html) (дата обращения 22.07.2018).

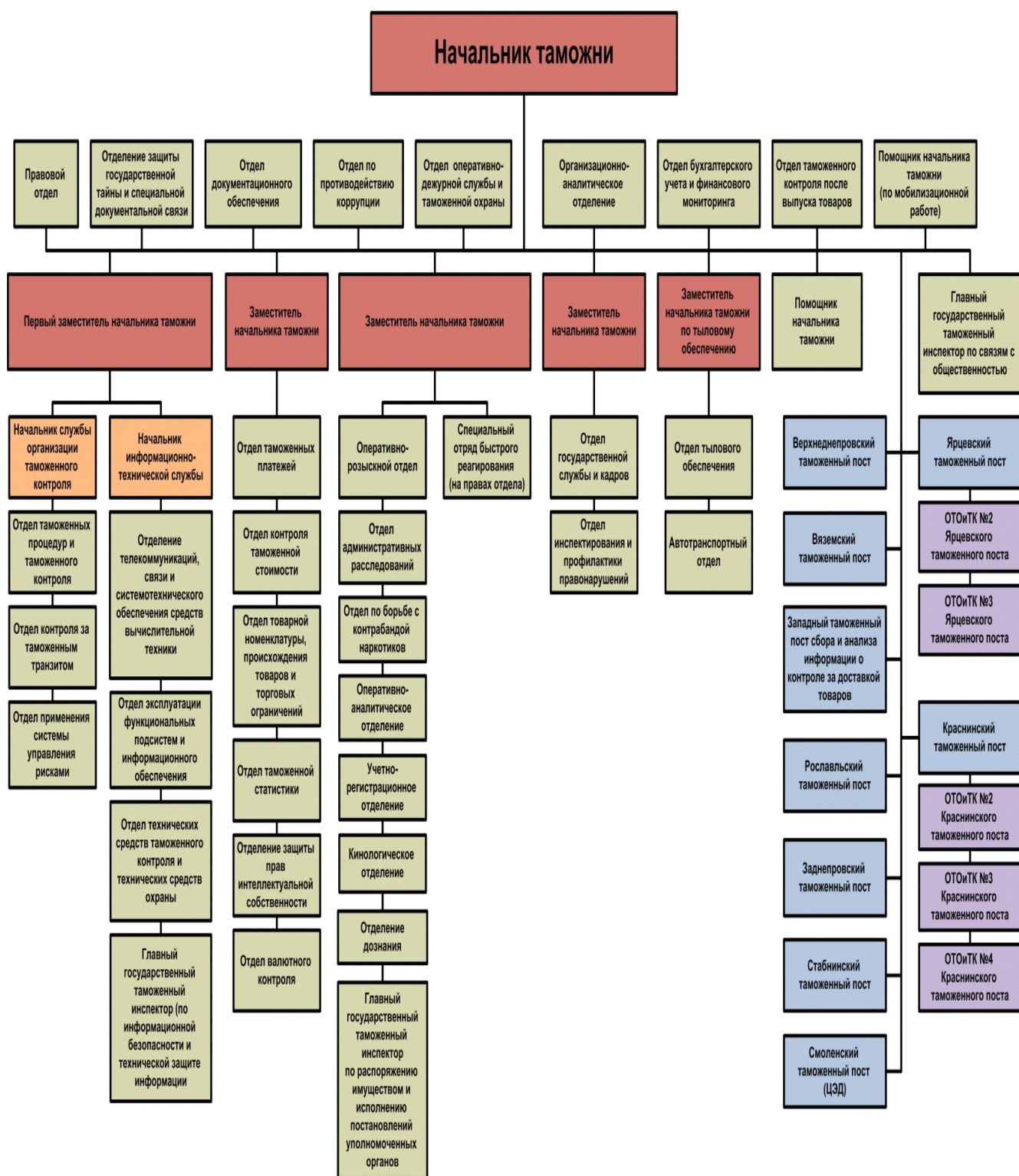
11. Таможенная стоимость. Режим доступа: <http://ucsol.ru/information/tamozhennaya-stoimost> (дата обращения 25.07.2018).

12. Технические средства таможенного контроля. Режим доступа: <https://businessman.ru/new-texnicheskie-sredstva-tamozhennogo-kontrolya-vidy.html> (дата обращения 17.07.2018).

13. Управление информационным обеспечением на таможне. Режим доступа: <http://www.smolensk2.ru/story.php?id=62115> (дата обращения 19.07.2018).



### Структура Смоленской таможни



МИНИСТЕРСТВО ОБРАЗОВАНИЯ И НАУКИ РОССИЙСКОЙ  
ФЕДЕРАЦИИ

федеральное государственное бюджетное образовательное учреждение  
высшего образования  
«Российский экономический университет имени Г.В. Плеханова»  
(Смоленский филиал РЭУ им. Г.В. Плеханова)

**Кафедра менеджмента и таможенного дела**

**Специальность** \_\_\_\_\_

**Дневник**

**практики** \_\_\_\_\_ **студента**

(вид практики)

группа \_\_\_\_\_, курс \_\_\_\_\_, \_\_\_\_\_

(Ф.И.О. студента)

Дата	Содержание работы	Замечание руководителя практики от предприятия (организации)	Замечание руководителя практики от Филиала
29.06.2018	Прибыла на место прохождения практики на Смоленскую таможню. Познакомилась со своим руководителем практики, который провел экскурсию по таможне и рассказал об основных правилах безопасности, которые обязаны соблюдать все сотрудники таможенных органов и студенты-практиканты.		
02.07.2018- 03.07.2018	Изучила порядок функционирования Смоленской таможни и ознакомилась с ее основной организационной структурой. После этого изучила график и часы		

	работы таможни. Также осуществляла контроль за соблюдением таможенного законодательства и законодательства РФ о таможенном деле при совершении таможенных операций участниками внешнеэкономической деятельности.		
04.07.2018 – 05.07.2018	Заняла свое рабочее место в архиве, где начала изучать структуру личных дел сотрудников таможни, после чего подшивала документы в личные дела.		
06.07.2018 – 09.07.2018	Продолжила изучение основной документации, а также овладела навыками применения технических средств таможенного контроля.		
10.07.2018 – 11.07.2018	Наблюдала за процессом оформления документов, затем подшивала их. Определяла код товара в соответствии с ТН ВЭД.		
12.07.2018 – 13.07.2018	Проходила профессиональное тестирование по русскому языку. Работала в архиве с личными делами.		
16.07.2018 – 17.07.2018	Продолжала собирать необходимую информацию для составления итогового отчета по практике. Ознакомилась с особенностями работы отдела кадров, а также с методами определения таможенной стоимости.		
18.07.2018 – 19.07.2018	Овладела навыками заполнения таможенной декларации и декларации		

	таможенной стоимости.		
20.07.2018 – 23.07.2018	Проводила анализ деятельности таможни. Работала с компьютерной программой Microsoft Word, нумеровала приказы и вносила информацию об этих приказах в базу данных. Работала с программным продуктом УКИД-2.		
24.07.2017 – 26.07.2017	Оформляла отчет о прохождении практики по получению профессиональных умений и опыта профессиональной деятельности. Представила готовый отчет на проверку руководителю практики.		
26.07.2017	Получила необходимые подписи и печати для отчета по практике.		

Руководитель практики  
от предприятия (организации)

М.П. \_\_\_\_\_ / \_\_\_\_\_ /  
(подпись) (расшифровка)

## ХАРАКТЕРИСТИКА

на студентку 3 курса группы ТД 151  
Смоленского филиала  
РЭУ им. Г.В. Плеханова  
А.С. Павлючкову

Павлючкова Анастасия Сергеевна с 29 июня по 26 июля 2018 года проходила практику по получению профессиональных умений и опыта профессиональной деятельности в Смоленской таможне под руководством и.о. начальника отдела государственной службы и кадров И.Н. Абрамович.

За время прохождения практики А.С. Павлючкова проявила себя как ответственная, добросовестная и трудолюбивая студентка, которая стремится к углубленному изучению и освоению своей специальности. За время практики усвоила правила поведения на рабочем месте и в целом на предприятии.

Знает требования Конституции РФ, федеральных законов, нормативных и правовых актов РФ, ФТС России. С возложенными обязанностями справлялась в полном объеме и в установленные сроки.

Активно принимала участие в выполнении поручений руководителя практики, умело использовала в работе приобретенные в ходе обучения знания. Имеет хорошие навыки работы с использованием оргтехники, эксплуатирующейся в отделе.

Нарушений трудовой дисциплины не имела.

Отзыв о работе Анастасии Сергеевны – положительный.

Руководитель практики  
от предприятия (организации)

М.П. \_\_\_\_\_ / \_\_\_\_\_ /  
(подпись) (расшифровка)