

МИНИСТЕРСТВО НАУКИ И ВЫСШЕГО ОБРАЗОВАНИЯ РОССИЙСКОЙ ФЕДЕРАЦИИ
федеральное государственное бюджетное образовательное учреждение высшего образования
«Российский экономический университет имени Г.В. Плеханова»
(Смоленский филиал РЭУ им. Г.В. Плеханова)

Экономики и торгового дела

(название)

ОТЧЕТ

О прохождении учебной практики: практики по получению первичных профессиональных умений и навыков, в том числе первичных умений и навыков научно-исследовательской деятельности

(вид практики)

Студента Снопкова Никиты Владимировича 2 курса

Направление подготовки 38.03.06 Торговое дело

(код и наименование специальности)

Место прохождения практики Смоленский филиал РЭУ им. Г. В. Плеханова

Срок практики с «06» июля 2019 г. по «19» июля 2019 г.

Руководитель практики от предприятия (организации)

Леоненкова Е.А. лаборант кафедры

(Ф.И.О., должность)




(подпись)

Руководитель практики от Филиала

Спиридонова О.С. преподаватель

(Ф.И.О., должность)


(подпись)

г. Смоленск

ПЛАН – ГРАФИК
прохождения практики по получению первичных профессиональных умений
и навыков, в том числе первичных умений и навыков научно-исследовательской
деятельности

1. Ф.И.О. студента Снопков Никола Владимирович
2. Курс, группа 2 курс Торд 171 о
3. Место прохождения учебной практики по получению первичных профессиональных умений и навыков, в том числе первичных умений и навыков научно-исследовательской деятельности Смоленский филиал РЭУ имени Г.В. Плеханова
4. Срок практики по получению первичных профессиональных умений и навыков, в том числе первичных умений и навыков научно-исследовательской деятельности.: с «06» июля 2019 г. по «19» июля 2019 г.

Дата	Перечень намечаемых работ
06.07.2019 г. – 11.07.2019 г.	Общая характеристика организации
12.07.2019 г. – 15.07.2019 г.	Анализ трудовых ресурсов организации
16.07.2019 г. – 19.07.2019 г.	Анализ стратегий развития организации

Руководитель практики от Филиала:

преподаватель
(Занимаемая должность)

Ступирова В.С.
Ф.И.О.

[Подпись]
подпись

Руководитель практики от Организации:

Игорь Иванович
(Занимаемая должность)

Иванов И.И.
Ф.И.О.

[Подпись]
подпись

«19» июль 2019 г.

Кафедра Экономики и торгового дела

Направление 38.03.06 Торговое дело

Профиль Логистика в торговой деятельности

ЗАДАНИЕ

на учебную практику: практику по получению первичных профессиональных умений и навыков, в том числе первичных умений и навыков научно-исследовательской деятельности

(указать вид и тип практики)

2 курс, ТорД171 о

(курс, группа)

Сидорова Никиты Владимировича

(фамилия, имя, отчество)

1. Срок сдачи студентом отчета 19.07.2019 г.

2. Календарный план

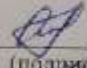
Этапы практики, содержание выполняемых работ и заданий по программе практики	Сроки выполнения	
	Начало	Окончание
Использовать нормативные документы в области профессиональной деятельности и соблюдать действующее законодательство	06.07.19	09.07.19
Осуществлять сбор, хранение, обработку и оценку информации, необходимой для организации и управления профессиональной деятельностью (коммерческой, маркетинговой, рекламной, логистической, товароведной и (или) торгово-технологической)	10.07.19	11.07.19
Выявлять потребности покупателей товаров, формировать их с помощью маркетинговых коммуникаций, способностью изучать и прогнозировать спрос потребителей, анализировать маркетинговую информацию, конъюнктуру товарного рынка.	12.07.19	15.07.19
Анализировать, оценивать и разрабатывать стратегии организации	16.07.19	19.07.19

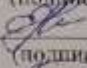
3. Место прохождения практики Смоленский филиал РЭУ им. Г.В. Плеханова

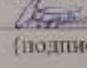
Руководитель практики от кафедры Филнала

Руководитель практики от базы практики

Задание принял к исполнению


(подпись)


(подпись)


(подпись)

СОДЕРЖАНИЕ

Введение	3
1.Общая характеристика организации	4
2. Анализ трудовых ресурсов организации	13
3. Анализ стратегий развития организации	20
Заключение	24
Приложение	25

ВВЕДЕНИЕ

Практика по получению первичных профессиональных умений и организационно-управленческих навыков, в том числе первичных умений и навыков научно-исследовательской деятельности проходила на базе Смоленского филиала РЭУ им. Г.В. Плеханова с 06.07.2018 по 19.07.2018.

Целью данной практики является закрепление теоретических знаний, полученных при изучении базовых дисциплин, знакомство с деятельностью организации.

При прохождении практики были поставлены следующие задачи:

- изучить общую характеристику организации;
- проанализировать трудовые ресурсы организации;
- изучить стратегии развития организации и их перспективы.

1. ОБЩАЯ ХАРАКТЕРИСТИКА ОРГАНИЗАЦИИ

Российский экономический университет имени Г.В. Плеханова был основан в 1907 году. На протяжении более чем 100-летнего периода университет всегда был тесно связан с национальной экономикой: развитие коммерции и технологии пищевых производств в начале XX века, затем становление товароведения, рост кооперативного движения, создание государственной экономической статистики и системы планирования, экономические реформы 1965-1970 годов, макроэкономические и отраслевые исследования в 1980-х годах, содействие формированию рыночных структур в 1990-х годах. Научная школа университета долгое время была ядром академического экономического сообщества России. Высокая практическая направленность образования и его связь с реалиями экономической ситуации в стране на протяжении многих лет являются уникальной характеристикой университета. В 2012-2015 годах произошло укрупнение РЭУ за счет присоединения к нему Саратовского государственного социально-экономического университета, Российского государственного торгово-экономического университета и Московского государственного университета экономики, статистики и информатики.

Российский экономический университет имени Г.В. Плеханова ведущий экономический ВУЗ страны. Также крупнейший учебный и научный центр по подготовке и переподготовке специалистов высшей квалификации в области экономики, товароведения, техники и технологии.

Миссия университета заключается в содействии устойчивому социально-экономическому развитию России за счет формирования человеческого и интеллектуального капитала.

В настоящее время Смоленский филиал им. Г.В. Плеханова- это динамично развивающаяся в регионе, государственная образовательная организация торгово-экономического профиля, осуществляющая подготовку специалистов по программам среднего профессионального и высшего

образования, а также по программам дополнительного профессионального образования и профессионального обучения.

Одну из значимых ролей в системе управления Смоленским филиалом РЭУ им. Г.В.Плеханова играет администрация. Административный персонал представлен в Приложении А.

В Смоленском филиале РЭУ им. Г.В.Плеханова сложился коллектив высококвалифицированных преподавателей, активно внедряются в учебный процесс современные образовательные технологии, развивается материально-техническая база.

Сегодня на образовательном рынке региона в сегменте подготовки специалистов высшего и среднего звена для экономики региона Смоленский филиал РЭУ им. Г.В. Плеханова реализует 14 образовательных программ в рамках 4 укрупненных групп направлений/ специальностей: 9 основных профессиональных образовательных программ высшего образования и 5-программ подготовки специалистов среднего звена среднего профессионального образования. Контингент студентов превышает 1 000 человек.

Исходя из целей своей деятельности Смоленский филиал РЭУ им. Г.В.Плеханова осуществляет следующие основные виды деятельности:

1. Реализует основные общеобразовательные программы, основные профессиональные образовательные программы, образовательные программы среднего профессионального образования, образовательные программы высшего образования на началах бюджетного финансирования и на внебюджетной (платной) основе.

2. Реализует основные программы профессионального обучения, реализует дополнительные образовательные программы, а также реализуют дополнительные профессиональные программы (повышение квалификации, профессиональной переподготовки).

3. Выполняет множества научных исследования.

4. Поддерживает и обеспечивает связь с иностранными образовательными учреждениями и научными организациями.

5. Осуществляет издательскую деятельность.

6. Осуществляет множество других видов деятельности, незапрещенные законодательством Российской Федерации.

7. Является организатором, а также проводит и принимает участие в проведении общественно-значимых мероприятий в сфере образования и науки.

Рынок, на котором существуют высшие учебные заведения, все больше в наше время напоминает конкурентный. Это происходит из-за того, что на данный момент времени стало появляться огромное количество различных учебных заведений, которые схожи в предлагаемых направлениях подготовки и которые активно повышают эффективность предоставляемого ими образования. Главным направлением Смоленского филиала РЭУ им. Г.В. Плеханова является образование по программам высшего профессионально образования.

Основные конкуренты организации на рынке:

1. Филиал НИУ МЭИ в Смоленске (Национального исследовательского университета «МЭИ»). Государственная учебная организация, основанная в 1961 году. Имеется общежитие. У организации есть такие конкурентные направления как: менеджмент (бакалавриат, срок обучения 4 года), экономика (бакалавриат, срок обучения 4 года).

2. Смоленская государственная академия физической культуры, спорта и туризма. Государственная учебная организация, основанная в 1950 году. Имеется общежитие. У организации есть такие конкурентные направления как: менеджмент (бакалавриат, срок обучения 4 года).

3. СмолГУ – один из старейших университетов России. Он образован 7 ноября 1918 года декретом Совета народных комиссаров. Первоначально университет объединял в себе гуманитарное, естественно-научное и медицинское образовательные направления. Имеется

4. Смоленский филиал Финансового университета при правительстве Российской Федерации. Государственная учебная организация, основанная в 1934 году. Имеется общежитие. У организации есть такие конкурентные направления как: менеджмент (бакалавриат, срок обучения 4 года), экономика (бакалавриат, срок обучения 4 года), бизнес-информатика (бакалавриат, срок обучения 4 года).

5. Смоленский филиал РАНХиГС (Российской академии народного хозяйства и государственной службы при Президенте Российской Федерации). Государственная учебная организация, основанная в 1999 году. Отсутствует общежитие. У организации есть такие конкурентные направления как: менеджмент (бакалавриат, срок обучения 4 года), экономика (бакалавриат, срок обучения 4 года).

Структурное подразделение Смоленского филиала РЭУ им. Г.В.Плеханова, где проходила практика – кафедра экономики и торгового дела.

Цель кафедры – подготовка высококвалифицированных специалистов в сфере экономики, торгового дела и рекламы, обладающих современными знаниями и навыками, умеющими применять их в своей профессиональной деятельности.

Основными задачами данного отдела являются:

— обеспечение эффективного решения образовательных, учебно-педагогических, организационно-методических, научно-исследовательских и информационно-аналитических задач в области подготовки бакалавров;

— обеспечение компетентного подхода при разработке и реализации ОПОП бакалавров;

— осуществление руководства практикой студентов и выпускными квалификационными работами, курирование проведения государственной итоговой аттестации выпускников филиала;

— ведение организационно-воспитательной деятельности среди студентов.

Основные направления деятельности кафедры:

- учебно-методическое обеспечение образовательного процесса;
- кадровое обеспечение образовательного процесса;
- научно-исследовательская работа;
- совершенствование материально-технического и информационного обеспечения реализации образовательных программ;
- организационно-воспитательная работа.

Сотрудниками кафедры являются 25 человек в том числе преподаватели, председатель, лаборант и заведующая кафедры экономики и торгового дела.

Состав и структура имущества Смоленского филиала РЭУ им. Г.В.Плеханова представлены в таблице 1.

Таблица 1

**Состав и структура имущества Смоленского филиала РЭУ им. Г.В.
Плеханова за период 2015-2018гг.**

Вид актива	Стоимость имущества, тыс. руб.				Структура имущества, %			
	2015 г.	2016 г.	2017 г.	2018 г.	2015 г.	2016 г.	2017 г.	2018 г.
Внеоборотные активы:								
Основные средства	37 456,5	38 173,4	39 105	38513,1	49,32	49,80	50,2	49,61
Прочие внеоборотные активы	38 485,3	38 485,3	38 815,6	39109,5	50,68	50,2	49,8	50,38
Итого внеоборотных активов	75 941,8	76 658,7	77 920,6	77622,6	100,0	100,0	100,0	100,0
Оборотные активы:								
Запасы	796,8	772,3	769,1	624,2	17,6	14,6	12,9	2,9
Дебиторская задолженность	166,8	51,85	46,5	588,1	3,68	1	0,8	2,7
Денежные средства	3 565,6	4 459,96	5 138,2	20111,5	78,72	84,4	86,3	94,3
Итого оборотных активов	4 529,2	5 284,11	5 953,8	21323,8	100,0	100,0	100,0	100,0

На основе данных, представленных в таблице 1 можно сделать вывод, что стоимость основных средств в 2018 году по сравнению с 2017 годом уменьшилась на 591,9 рублей, в процентах это составляет 49,61%, а стоимость прочих внеоборотных активов осталась неизменной с 2015 года по 2016 год, но уже в 2017 году увеличилась на 330,3 руб. Однако процентное соотношение в структуре имущества по сравнению с 2016 годом увеличилось на 0,6% и составило 50,38%. Стоимость запасов значительно сократилась по сравнению с 2017 годом, в структуре имущества процент запасов составил 2,9%, что на 10% меньше по отношению к 2017 году. Наблюдается незначительное увеличение величины дебиторской задолженности к 2017 составляющее 2,7% в структуре имущества. Величина денежных средств выросла с 2017 года на 14973,3рубля, а в структуре имущества данный показатель с 2017 года увеличился на 8%.

Анализ наличия основных фондов предприятия произведен на основе данных таблицы 2.

Таблица 2

**Размер и структура основных средств Смоленского филиала РЭУ им.
Г.В Плеханова (на конец года)**

Виды основных средств	2015 г.		2016 г.		2017 г.		2018 г.	
	Сумма, тыс. руб.	Удел ьный вес, %	Сумма тыс. руб.	Уде льн ый вес, %	Сумма, тыс. руб.	Удел ьный вес, %	Сумма, тыс. руб.	Удел ьный вес, %
Здания, сооружения и передаточные устройства	27 406	35,44	27 888,2	36	27 903,6	36,2	27888,2	36
Машины и оборудования	4 216,2	5,45	4 425,7	6	4 813,8	6,2	4939,5	6,3
Транспортные средства	1 381,5	1,79	1 381,5	2	1 381,5	1,8	1381,5	1,7
Производстве нный и хозяйственны й инвентарь	1 434,6	1,86	1 436,6	2	1 508,6	2	1476,1	2

Продолжение таблицы 2

Виды основных средств	2015 г.		2016 г.		2017 г.		2018 г.	
	Сумма, тыс. руб.	Удельный вес, %	Сумма тыс. руб.	Удельный вес, %	Сумма, тыс. руб.	Удельный вес, %	Сумма, тыс. руб.	Удельный вес, %
Земельные участки	38 485,3	49,77	38 485,3	50	38 485,3	49,9	38485,3	49,4
Другие виды основных средств	4 397,7	5,69	3 041,3	4	3 041,3	3,9	3752,4	4,8
Итого	77 321,3	100	76 658,6	100	77 134,1	100	77923,0	100

Исходя из данных, приведенных в таблице 2, можно сделать вывод, что стоимость зданий, сооружений и передаточных устройств снизилась и стала равной значениям 2016 года, а стоимость машин и оборудования выросла с 2017 года на 125,7 рублей. Стоимость транспортных средств и земельных участков с 2015 года осталась неизменной – 1 381,5 и 38 485,3 рублей соответственно.

Обеспеченность основными средствами производства организации представлена в таблице 3.

Таблица 3

Обеспеченность основными средствами Смоленского филиала РЭУ им. Г.В. Плеханова за период 2015-2018 гг.

Показатели	2015 г.	2016 г.	2016 г. в % к 2015 г.	2017 г.	2017 г. в % к 2016г.	2018 г.	2018 г. в % к 2017г.
Среднегодовая стоимость основных средств, тыс.руб.	75 203,3	76 413	102	76 896,4	101	77528,6	101
Среднегодовая численность работников, чел.	111	87	78	76	87	69	91
Фондовооружённость, тыс.руб. 1раб	677,5	878	130	1 011,8	115	1123,6	111

Исходя из данных, показанных в таблице 3, можно сказать, что среднегодовая стоимость основных средств выросла на 632,2 рубля по сравнению с 2017 годом, что составило 101%. Среднегодовая численность работников с каждым годом снижается и в 2017 году данный показатель составил 69 человек. Фондовооруженность растет, с 2018 года данный показатель увеличился на 111,8 рублей.

Данные по экономической эффективности использования основных средств представлены в таблице 4.

Таблица 4

**Экономическая эффективность использования основных средств за
2015-2018 гг.**

Показатели	2015 г.	2016 г.	2016 г. в % к 2015 г.	2017 г.	2017 г. в % к 2016 г.	2018 г.	2018 г. в % к 2017 г.
Среднегодовая стоимость основных средств, тыс. руб.	75 203,3	76 413	102	76 896,4	101	77528,6	101
Стоимость валовой продукции, тыс. руб.	53 647,2	55 333,8	103	61 902	112	54529,6	88
Прибыль от реализации продукции, тыс. руб.	248,6	194,3	78	161,8	83	105,6	65
Фондоотдача, руб.	1,4	1,4	100	1,23	171	1,25	115,45
Рентабельность использования фондов, %	0,33	0,25	75,8	0,21	84	0,14	67
Фондоёмкость продукции, руб.	75 203,3	76 413	102	76 896,4	101	77528,6	101

На основе данных, представленных в таблице 4 можно сделать вывод, что стоимость валовой продукции с 2018 года уменьшилась на 7 372,4 рубля и составила 54529,6 рубля, в процентном соотношении данный показатель составил 88%. Прибыль от реализации продукции с каждым годом

сокращается и на 2018 год составляет 105,6 рубля. Рентабельность использования фондов также сокращается и по сравнению с 2018 годом и составляет 0,14 рублей. Постепенно растет фондоемкость продукции, начиная с 2015 года. И уже в 2018 году значение данного показателя составляет 1,25 рубля.

Анализ состава и структуры оборотных средств организации представлен в таблице 5.

Таблица 5

Состав и структура оборотных средств за 2015-2018 гг.

Виды основных средств	2015 г.		2016 г.		2017 г.		2018 г.	
	Сумма, тыс. руб.	Удельный вес, %	Сумма тыс. руб.	Удельный вес, %	Сумма тыс. руб.	Удельный вес, %	Сумма, тыс. руб.	Удельный вес, %
Сырье и материалы	796,8	18,27	772,3	151	769,1	13,02	624,2	3,01
Итого оборотных производственных фондов	796,8	18,27	772,3	151	769,1	13,02	624,2	3,01
Денежные средства	3 565,6	81,73	4 459,96	85	5 138,2	86,98	20111,5	96,98
Итого фондов обращения	3 565,6	81,73	4 459,96	85	5 138,2	86,98	20111,5	96,98
Всего оборотных средств	4 362,4	100,00	5 232,26	100	5 907,3	100	20735,7	100

На основе данных таблицы 5, можно сделать вывод, что сумма итогового количества оборотных производственных фондов сокращается с каждым последующим годом. В 2018 году данный показатель уменьшился и составил 624,2 рубля. В свою очередь итоговая сумма фондов обращения за 2015-2018 гг. с каждым годом увеличивается.

2. АНАЛИЗ ТРУДОВЫХ РЕСУРСОВ И ИХ ИСПОЛЬЗОВАНИЕ

В Приложении А представлена схема организационной структуры Смоленского филиала РЭУ им. Г.В.Плеханова. Организационная структура Смоленского филиала им. Г.В.Плеханова является механической, линейно-функциональной структурой. Для такой организационной структуры характерно, что специалисты одного профиля объединяются в специализированные структурные подразделения (отделы), например, отдел высшего образования, отдел среднего профессионального образования, центр научной и инновационной работы, бухгалтерия и т.д.

Основные подразделения в организации:

1. Центр научной и инновационной работы (далее-Центр) является структурным подразделением Смоленского филиала РЭУ им. Г.В.Плеханова.

Цели и задачи: обеспечение единой политики Смоленского филиала РЭУ им. Г.В.Плеханова в эффективности взаимодействия и координации деятельности структурных подразделений вуза в определении путей преобразования и развития научно-технической и инновационной сфер, поддержка и развитие научно-технического и инновационного потенциала Филиала.

2. Библиотека. Библиотека в составе Центра научной и инновационной работы осуществляет библиотечное и информационно-библиографическое обслуживание студентов, преподавателей, сотрудников, оказывая им помощь в образовательной, научной и культурно-просветительской деятельности. В настоящее время Библиотечный фонд филиала укомплектован печатными и электронными изданиями. По содержанию фонды включают научную, учебную, справочную, художественную литературу. Ежегодно библиотека осуществляет подписку на периодические издания по профилю реализуемых филиалом образовательных программ. Библиотека располагает автоматизированной библиотечно-информационной системой 1С: Библиотека вуза, в которой создан и постоянно обновляется электронный

каталог, содержащий информацию о книгах, периодических изданиях, электронных ресурсах, учебно-методических пособиях фонда библиотеки филиала.

3. Центр дополнительного образования, практики и профессиональной ориентации является структурным подразделением Смоленского филиала РЭУ им. Г.В.Плеханова.

Целями и задачами данного структурного подразделения являются: профессиональная ориентация молодежи, поддержка непрерывной системы образования, подготовка к осознанному выбору будущей профессии, организация приема студентов в образовательную организацию, развитие системы дополнительного образования.

4. Центр административно-правового обеспечения является структурным подразделением Смоленского филиала РЭУ им. Г.В.Плеханова.

Цели и задачи: комплектование филиала кадрами профессорско-преподавательского состава, инженерно-управленческого, учебно-вспомогательного и обслуживающего персонала; обеспечение единого порядка документационного обеспечения в структурных подразделениях филиала; разработка, реализация и совершенствование системы мер по обеспечению безопасности деятельности филиала.

5. Финансово-экономический отдел является структурным подразделением Смоленского филиала РЭУ им. Г.В.Плеханова.

Цели и задачи: формирование полной и достоверной информации о состоянии активов и обязательств филиала; предотвращение отрицательных результатов хозяйственной деятельности филиала.

6. Отдел среднего профессионального образования является структурным подразделением Смоленского филиала РЭУ им. Г.В.Плеханова.

Цели и задачи: организация и осуществление образовательной деятельности по образовательным программам подготовки специалистов среднего звена, программам профессионального обучения по профессии рабочего (в рамках одного из видов профессиональной деятельности,

предусмотренного федеральными государственными образовательными стандартами среднего профессионального образования по реализуемым программам подготовки специалистов среднего звена).

7. Отдел высшего образования является структурным подразделением Смоленского филиала РЭУ им. Г.В.Плеханова. Цели и задачи: организационно-методическое обеспечение и контроль учебного процесса по основным профессиональным образовательным программам высшего образования.

8. Центр по воспитательной работе является структурным подразделением Смоленского филиала РЭУ им. Г.В.Плеханова. Сотрудники: педагог-организатор центра по воспитательной работе, социальный педагог по вне учебной и социальной работе.

Цели и задачи: организация и проведение вне аудиторной работы со студентами, направленной на формирование активной гражданской позиции, патриотическое и духовно-нравственное воспитание обучающихся, развитие навыков здорового образа жизни, а также социальная поддержка и психолого-педагогическое сопровождение студентов Филиала.

9. Общежитие является структурным подразделением Смоленского филиала РЭУ им. Г.В.Плеханова. Цели и задачи: обеспечение временного проживания и размещения иногородних студентов, обучающихся по очной форме обучения на период обучения, студентов заочной формы обучения на период прохождения промежуточной и итоговой аттестации.

10. Кафедры. Кафедра менеджмента и таможенного дела. Кафедра создана в 2007 году как кафедра менеджмента, рекламы и таможенного дела, с 2009 года реорганизована в кафедру менеджмента и таможенного дела. Кафедра менеджмента и таможенного дела является выпускающей.

Кафедра естественнонаучных и гуманитарных дисциплин. Кафедра создана в 2007 году. Кафедра естественнонаучных и гуманитарных дисциплин является кафедрой общей подготовки.

Кафедра экономики и торгового дела. Кафедра создана в 2007 году, в 2016 году была реорганизована в кафедру экономики и торгового дела. Кафедра является выпускающей.

Цель кафедры - подготовка высококвалифицированных специалистов в сфере экономики, торгового дела и рекламы, обладающих современными знаниями и навыками, умеющими применять их в своей профессиональной деятельности.

Задачи кафедры экономики и торгового дела:

- кафедра обеспечивает эффективное решение образовательных, учебно-педагогических, организационно-методических, научно-исследовательских и информационно-аналитических задач в области подготовки бакалавров;

- кафедра обеспечивает компетентный подход при разработке и реализации ОПОП бакалавров;

- кафедра осуществляет руководство практикой студентов и выпускными квалификационными работами, курирует проведение государственной итоговой аттестации выпускников филиала;

- кафедра ведет организационно-воспитательную деятельность среди студентов;

- кафедра создает условия для формирования общекультурных и общепрофессиональных компетенций студентов в процессе освоения экономических дисциплин как основы качественного профессионального образования;

- кафедра способствует развитию навыков у обучающихся к решению экономических и торговых задач и проблем;

- кафедра сформировывает комплексное представление об экономических и торговых процессах, происходящих в хозяйствующих субъектах.

Списочная численность, процентная часть каждой группы к итогу, отклонения представлены в таблице 6.

Таблица 6

Динамика численности работников и структуры персонала Смоленского филиала РЭУ им. Г.В Плеханова за период 2015-2018 гг.

Показатели	Списочная численность								Отклонения	
	2015г.		2016г.		2017г.		2018г.		2018 к 2017гг.	
	Человек	В % к итогу	Человек	В % к итогу	Человек	В % к итогу	Человек	В % к итогу	По численности, чел.	По структуре, %
1.Административное управление персоналом	44	39,64	20	22,73	15	19,73	19	24,1	4	4,4
2.НПР	59	53,16	43	29,55	40	52,63	39	49,4	-1	-3,23
В том числе СПО	22	19,82	17	19,32	13	17	13	16,5	-	-0,5
3.Прочие работники	8	7,2	25	28,41	28	27,64	21	26,5	-7	-1,14

Данные таблицы наглядно показывают, что административно управленческий персонал за 2015-2018 гг. с каждым годом сокращается. В 2018 году по сравнению с предыдущим годом данный показатель увеличился на 4 человека, в процентах к итогу 24,1%.

Численность работников НПР за анализируемый период также уменьшилась и составила 39 человек, а в процентах к итогу 49,4%, численность работников СПО за анализируемый период не изменилась, в процентах к итогу 16,5%; число прочих работников за анализируемый период с каждым годом увеличивается.

В свою очередь количество всех сотрудников с 2015-2017 год сокращалось с каждым годом, а в 2018 году количество сотрудников НПР составило 39 человек. Показатели оборота и движения кадров Смоленского филиала РЭУ им. Г.В. Плеханова и их расчет представлены в Приложении В. По данным Приложения В видно, что коэффициенты оборота кадров по

приему составляют 2,27% в 2017 году, в 8,7 в 2018 году. В 2015 году приема работников не было.

Коэффициенты оборота кадров по выбытию составляют 6,08%; 28,41% 8,43% и 14,49% в 2015-2018 годах соответственно. Наблюдается тенденция увеличения выбытия работников в организации.

Коэффициенты общего оборота кадров составляют 6,08%; 30,68%; 10,84% и 23,2% в 2015 - 2018 годах соответственно. Благодаря этому показателю мы можем наблюдать то, что оборачиваемость кадров сильно сократилась, а затем снова увеличилась.

Коэффициенты текучести кадров составляют 6,08%; 28,41%; 8,43% и 14,49% в 2015-2018 годах соответственно. Это говорит о том, что количество работников, ушедших из организации по личным причинам, к среднесписочной численности организации сильно увеличилось.

Коэффициент восполнения кадров в 2017 году данный показатель резко увеличивается до 28,5%, а в 2018 г составил уже около 60%. Это говорит о том, что выбыло работников значительно больше, чем было принято на работу. В 2015 году принято работников не было.

Коэффициенты стабильности кадров за анализируемый период держатся на довольно высоком уровне, а именно: 93,91%; 72,22% и 97,59% соответственно. Эти показатели наглядно демонстрируют стабильность в области кадров организации.

Коэффициенты постоянства кадров составляют 102,6%; 97,73%; 106,02% и 88,4% в 2015, 2016 - 2018 годах соответственно.

Эти показатели характеризуют устойчивость кадров в организации, таблица 8.

Таблица 8

Численность и производительность труда работников Смоленского филиала РЭУ им. Г.В. Плеханова за период 2015-2018 гг.

Показатели	2015 год	2016 год	2017 год	2018 год	Отклонение (+/-) 2018г. от 2017г.
1.Численность работников - всего, чел.	111	88	83	79	-4
в том числе работники НПП	59	43	40	39	-1
2.Удельный вес работников НПП в общей численности, %	53,15	48,86	48,19	49,37	1,18
3.Стоимость валовой продукции, тыс. руб.	53 647,2	55 333,8	61 902	54529,6	-7372,4
4.Производительность труда на одного среднесписочного работника, тыс. руб.	466,5	628,79	745,80	690,3	-55,5
5.Производительность труда одного работника в НПП	909,27	1286,83	1 547,55	1398,2	-149,35

На основе данных, представленных в таблице, можно сделать вывод, что численность работников за анализируемый период 2015 года по 2018 год значительно сократилась и составила 79 человека, отклонения составили -4. Удельный вес числа работников НПП незначительно сократился и составил 49,37%. Удельный вес работников НПП на протяжении всего анализируемого периода уменьшился. А, в свою очередь, стоимость валовой продукции с каждым годом увеличилась, но в 2018 сократилась на 7372,4 и составило 690,3 тыс. руб.

3. АНАЛИЗ СТРАТЕГИЙ РАЗВИТИЯ ОРГАНИЗАЦИИ

Миссия Российского экономического университета имени Г.В.Плеханова – используя столетний опыт и традиции, способствовать

развитию России в мировом сообществе путем опережающей подготовки профессионала-лидера для национальной экономики на основе многопрофильного инновационного образования, разработки и внедрения результатов передовых научных исследований.

Стратегическая цель развития до 2020 года – формирование и реализация образовательного, научного и инновационного потенциала, а также конкурентных преимуществ Российского экономического университета имени Г.В.Плеханова в качестве Национального исследовательского университета на отечественном и международном рынках образовательных услуг.

Стратегические задачи развития образовательной, научно-исследовательской и инновационной деятельности РЭУ имени Г.В.Плеханова (до 2020):

1. Опережающая подготовка высококвалифицированных специалистов мирового уровня на основе интеграции образования, науки и предпринимательства в рамках реализации национальных приоритетов технологического развития.

2. Проведение широкого спектра фундаментальных и прикладных исследований, а также научно-экспертное обеспечение программ устойчивого развития экономики страны в целях содействия динамичному развитию отечественного научно-технологического комплекса.

3. Эффективное и рациональное использование интеллектуальных ресурсов вуза, формирование устойчивого интеллектуального потенциала, способного инициировать и реализовывать образовательные, научные и инновационные проекты различной сложности и направленности;

4. Формирование современной образовательной, научно-исследовательской и инновационной институциональной инфраструктуры Университета, академически сфокусированной на развитии образовательных программ, научных исследований и разработок, отличающихся высоким

качеством, активно взаимодействующую с внешними и внутренними партнерами.

Ключевая позиция РЭУ имени Г.В.Плеханова на период 2012-2018 годов состоит в реализации стратегии постоянного улучшения качества образования на основе принципов и стандартов комплексной системы менеджмента качества, развития организационной культуры, повышения результативности научных исследований и инноваций, формировании эффективных форм интеграции науки, образования и бизнеса.

В основу программы стратегического развития РЭУ им. Г.В.Плеханова на период 2016-2018 годов заложены следующие принципы развития образовательного, исследовательского и инновационного потенциала университета, результатом которого является:

- обновление содержания и технологий высшего профессионального образования в соответствии с требованиями международного и отечественного рынка образовательных услуг, стандартов качества образования;

- формирование спектра гибких профессиональных образовательных программ, ориентированных на удовлетворение потребностей работодателей города Смоленска в квалифицированных кадрах;

- поддержка инициатив студентов, аспирантов и молодых ученых, ориентированных на решение проблем модернизации профессионального образования и социально-экономического развития города Смоленска, в том числе разработка научно-методологического и учебно-методического обеспечения эффективного функционирования субъектов малого и среднего предпринимательства.

Благодаря данным результатам и в целом исследовании данной организации был проведен SWOT - анализ в Приложении Б.

Преимущества лучших университетских традиций и опоры на лучшую практику с целью ликвидации зон низкого качества в организации и содержании обучения и исследований, в системе управления университетом

путем интеграции образовательных академических ценностей, передовых практик лучших вузов – лидеров университетского образования.

Участия в практико-ориентированных научных исследованиях и инновационных сетях города Смоленска и отечественной высшей школы, обеспечивающего развитие современной научно-исследовательской и инновационной инфраструктуры вуза (бизнес-инкубаторов, технопарков, технопарковых зон, инновационно-технологических центров, инжиниринговых центров, центров сертификации, центров трансфера технологий, центров коллективного пользования, центров научно-технической информации, центров инновационного консалтинга и других объектов инновационной инфраструктуры) для организации исследований и разработок по приоритетным проблемам развития экономики и прикладных методик эффективного предпринимательства, в том числе на основе прогностической методологии.

Формирования корпоративной организационной культуры, способствующей развитию креативности и интеллектуально-творческого потенциала обучаемых и обучающихся за счет поощрения активности каждого участника образовательного и научно-исследовательского процессов, в том числе органов студенческого самоуправления, за счет стимулирования качества и результативности образовательной, научно-исследовательской и инновационной деятельности.

Диверсификация инструментов повышения эффективности деятельности Университета в том числе использование методологии стратегического менеджмента, проектного управления, механизмов программно-целевого финансирования, устанавливающих зависимость объемов ресурсного обеспечения от качества и результативности образовательных услуг, научных исследований и разработок, инструментов повышения эффективности деятельности трудовых коллективов структурных подразделений Университета.

ЗАКЛЮЧЕНИЕ

Во время прохождения практики по получению первичных профессиональных умений и навыков, в том числе первичных умений и навыков научно-исследовательской деятельности применялись полученные в процессе обучения знания, умения и навыки.

В ходе прохождения практики в полном объеме ознакомилась с общими характеристиками организации, изучила состав и структуру имущества организации, а также познакомилась с трудовыми ресурсами организации и их использованием, произвела SWOT-анализ (Приложении Б).

Был получен практический опыт работы в сфере научной деятельности, углублены навыки работы с документами.

При прохождении практики были выполнены следующие задачи:

1. Изучить организационно-правовую форму организации, ее основные виды деятельности, основные локальные документы, регулирующие ее деятельность.

2. Изучение сферы деятельности организации и его структурных подразделений.

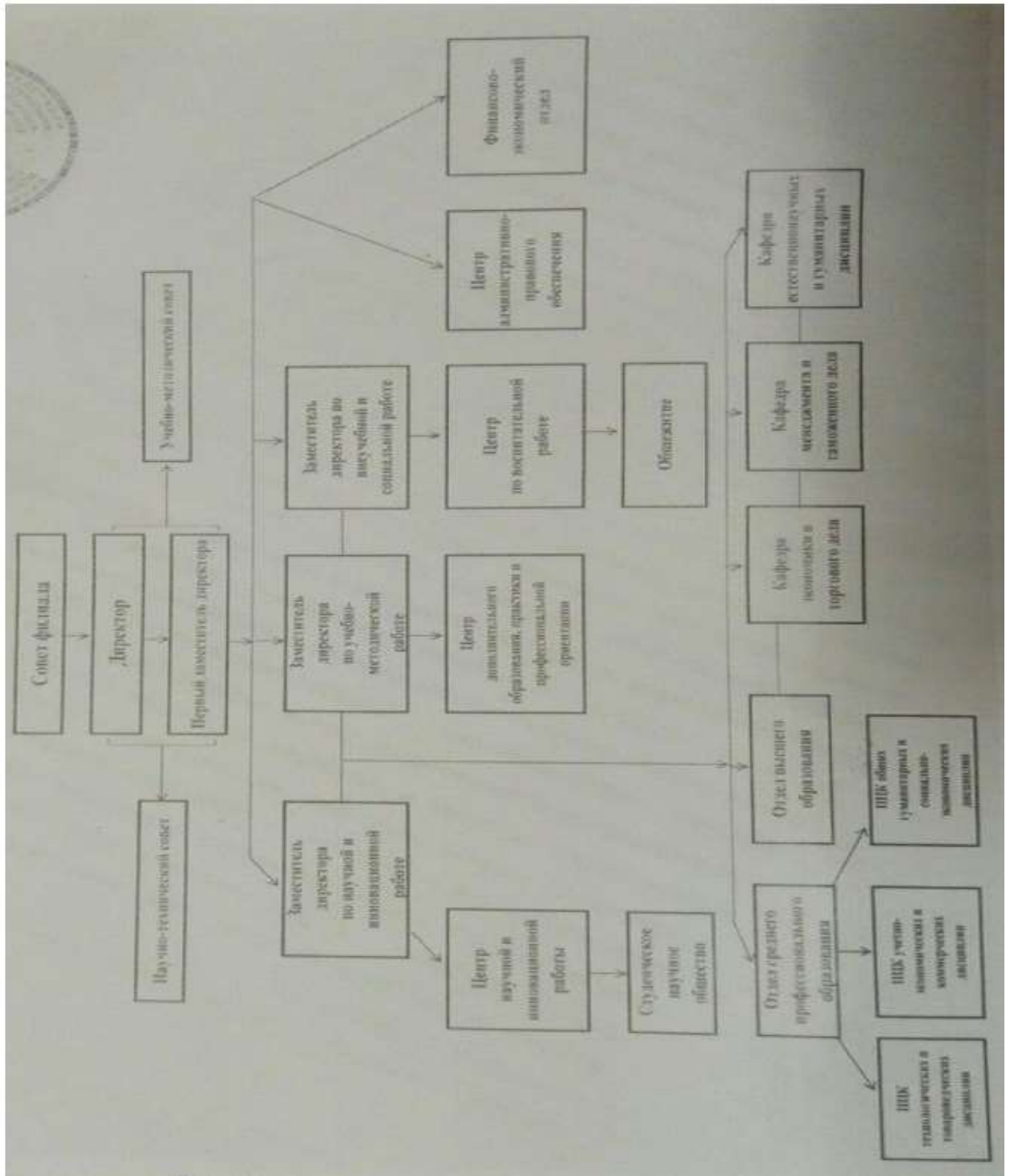
3. Закрепление знаний, полученных во время прохождения практики

Смоленский филиал РЭУ им. Г.В. Плеханова занимает прочное положение в подготовке специалистов для экономической сферы. Анализ показал, что филиал ведет правильную кадровую политику, о чем свидетельствует высокий коэффициент постоянства и стабильности кадров, при этом коэффициент текучести кадров находится на низком уровне, что говорит о том, что работники заинтересованы в долгосрочном взаимодействии с организацией.

ПРИЛОЖЕНИЯ

Приложение А

Схема организационной структуры Смоленского филиала РЭУ им. Г.В. Плеханова



SWOT-анализ

Сильные стороны	Слабые стороны
Наличие квалифицированных сотрудников кафедры	Нехватка инвентаря для хранения документов
Широкий доступ к информационно-библиотечным ресурсам	Нехватка полезной площади для работы сотрудников
Позитивный имидж вуза в регионе	Нехватка кадров для работы со студентами
Возможности	Угрозы
Выпускники занимают высокие должности	Возможно сокращение количества студентов из-за отсутствия бюджетных мест.
Успешное сотрудничество с ведущими компаниями	Ограниченные возможности для вовлечения в работу студентов из-за учебы во вторую смену.

Приложение В

**Показатели оборота и движения кадров Смоленского филиала РЭУ им.
Г.В. Плеханова за период 2015-2018 гг.**

Наименование показателей и условные обозначения	2015г.	2016г.	2017г.	2018г.	Отклонение (+/-) 2018 к 2017
1. Списочная численность работников на начало года, чел.	118	111	88	83	-5
2. Принято работников за год, чел. (Чп)	-	2	2	6	4
3. Уволено работников - всего, чел. (Чв) в том числе по причинам:	7	25	7	10	3
- увольнения по собственному желанию (Чсу)	7	25	6	10	4
- увольнения по инициативе администрации (Чсу)	-	-	1	-	-1
4. Списочная численность работников на конец года, чел.	111	88	83	79	-4
5. Среднесписочная численность работников, чел. (Чсс)	115	88	83	69	-14
- из них работников со стажем более 5 лет	100	86	80	61	-19
1. Коэффициент оборота кадров по приему, % (Кп)	-	2,27	2,41	8,7	6,3
2. Коэффициент оборота кадров по выбытию, % (Кв)	6,08	28,41	28,57	14,5	6,06
3. Коэффициент общего оборота кадров, % (Кобщ)	6,08	30,68	10,84	10,9	-0,74

Продолжение приложения В

Наименование показателей и условные обозначения	2015г.	2016г.	2017г.	2018г.	Отклонение (+/-) 2018 к 2017
Показатели качества оборота кадров					
1. Коэффициент текучести кадров, % (Кт)	6,08	28,41	8,43	14,49	6,06
2. Коэффициент восполнения кадров, % (Квп)	-	8	28,5	60	31,5
3. Коэффициент стабильности кадров, % (Кс)	93,91	72,22	97,59	88,4	-9,19
4. Коэффициент постоянства кадров, % (Кпс)	102,6	97,73	106,02	92,4	-13,62

МИНИСТЕРСТВО НАУКИ И ВЫСШЕГО ОБРАЗОВАНИЯ РОССИЙСКОЙ ФЕДЕРАЦИИ
федеральное государственное бюджетное образовательное учреждение
высшего образования
«Российский экономический университет имени Г.В. Плеханова»
(Смоленский филиал РЭУ им. Г.В. Плеханова)

Кафедра экономики и торгового дела

Направление подготовки Торговое дело

Дневник

учебной практики: практики по получению первичных профессиональных умений и навыков, в том числе первичных умений и навыков научно-исследовательской деятельности

студента

группа ТорД171о, курс 2, Снопкова Никиты Владимировича

(Ф.И.О. студента)

Дата	Содержание работы	Замечание руководителя практики от предприятия (организации)	Замечание руководителя практики от филиала
08.07.19	Знакомство с организацией	нет	нет
09.07.19	Знакомство с локальными документами	нет	нет
10.07.19	Изучение нормативных документов	нет	нет
11.07.19	Работа с нормативными документами	нет	нет
12.07.19	Знакомство с основными показателями организации	нет	нет

15.07.19	Расчет показателей использованных трудовых ресурсов	КС	КС
16.07.19	Изучение структуры трудовых ресурсов	КС	КС
17.07.19	Работа с трудовыми ресурсами организации	КС	КС
18.07.19	Подведение итогов практики	КС	КС
19.07.19	Анализ стратегии развития организации	КС	КС

Руководитель практики
от предприятия (организации)



[Handwritten signature]
(подпись)

[Handwritten signature]
(расшифровка)

ХАРАКТЕРИСТИКА

на студента-практиканта

группы Торд1710 Снопкова Никиту Владимировича
(№ группы) (Ф.И.О. студента)

Снопков Никита Владимирович проходил учебную практику: практику по получению первичных профессиональных умений и навыков, в том числе первичных умений и навыков научно-исследовательской деятельности в период с «06» июля 2019 года по «19» июля 2019 года на базе Смоленского филиала РГУ им. Г.В. Плеханова.

В процессе прохождения учебной практики в организации студент-практикант Снопков Никита Владимирович изучил цели, задачи и функции организации. При этом студент ознакомился с основными законодательными и нормативно-правовыми документами, регулирующими деятельность организации, финансовой и экономической отчетностью деятельности и особенностями данной организации, умело использовал полученные знания на практике.

Во время прохождения практики Снопков Н.В. проявлял интерес к ознакомлению правилами внутреннего трудового распорядка и других ведомственных актов, регламентирующих деятельность организации. Ознакомился с должностными инструкциями сотрудников: их правами и обязанностями, активно способствовала решению поставленных задач.

За время прохождения практики студент-практикант Снопков Никита Владимирович полностью выполнил предусмотренную программу учебной практики, показал умение самостоятельно решать практические вопросы, применяя полученную теоретическую базу, зарекомендовал себя грамотным сотрудником, эффективно применяющим полученные теоретические знания в практической деятельности; обладает хорошими аналитическими и организаторскими способностями.

Студент-практикант Снопков Никита Владимирович выполнил все пункты задания по учебной практике, собрал необходимый пакет

документов и достаточно полно отразил его в отчете по практике. Ответ по практике составлен грамотно, согласно предъявленным требованиям и плану прохождения практики. На основании всего выше сказанного, рекомендуемая оценка за прохождение практики и написание отчета по практике – «отлично».

Руководитель практики



А.А. Мисюкова Е.А.