

МИНИСТЕРСТВО ОБРАЗОВАНИЯ И НАУКИ РОССИЙСКОЙ ФЕДЕРАЦИИ
федеральное государственное бюджетное образовательное учреждение высшего образования
«Российский экономический университет имени Г.В. Плеханова»
(Смоленский филиал РЭУ им. Г.В. Плеханова)

Кафедра экономики и торгового дела

Курсовая работа

по дисциплине: Товароведение, экспертиза непромышленных товаров в таможенных делах
на тему: Товароведческая характеристика ассортимента и экспертиза качества мебели товаров

Выполнил (а) студент (ка) 2 курса
162 группы очной формы обучения
семестр 4
Степанов Сергей Александрович
(Ф.И.О. полностью)

(подпись)

Руководитель: К.С. - Х.Н. Фомин
(должность, учёная степень)
Лукин Андрей Геннадьевич
(Ф.И.О.)

Отметка о допуске (недопуске) к защите

1 допуск
« А » 10 марта 2018 г.

(Подпись руководителя)
Рег. номер 11 от 10.10.18
(Дата)

*средств массе - 50
реклама - 4
информационный - 6
объявления в соц. сетях - 4
40/10000*

г. Смоленск
2018 г.

ОГЛАВЛЕНИЕ

Введение	4
Глава 1. Анализ рынка, классификация и ассортимент мебельных товаров	
1.1 Состояние и перспективы развития современного рынка мебельных товаров	6
1.2 Классификация и характеристика ассортимента мебельных товаров в соответствии с ОКПД 2 и ТН ВЭД ЕАЭС	13
Глава 2. Характеристика ассортимента и экспертиза качества мебельных товаров, реализуемых в магазине «Флэш»	
2.1 Характеристика ассортимента мебельных товаров, реализуемых в магазине «Флэш».....	18
2.2 Организация и порядок проведения экспертизы качества мебельных товаров	29
Заключение	39
Список использованных источников	42
Приложение	44

ВВЕДЕНИЕ

В настоящее время мягкая мебель доступна практически каждому, однако еще совсем недавно она была настоящим предметом роскоши.

На современном рынке мягкой мебели представлено огромное количество разновидностей диванов, главная задача которых – обеспечить удобное спальное место, причем не только случайному гостю на одну ночь, но часто и хозяину дома на постоянной основе.

Качество – это комплекс потребительских и технических требований, предъявляемых к мебели в период эксплуатации. Качество мебели зависит от уровня конструкторской разработки, от качества конструкционных материалов, нормативно-технической документации, технологической подготовки, организации производства, размерных, технико-экономических, эстетических и других показателей. Все эти факторы регламентируются соответствующими ГОСТ, ОСТ, РСТ, стандартами предприятий и другими документами. Строжайшее соблюдение условий разработанного проекта с учетом требований, предъявляемым к исходным материалам, режимам технологической подготовки и организации производства, обуславливает получение продукции соответствующего качества.

Экспертиза позволяет установить соответствие изделий требованиям потребителей и нормативно-технической документации, определяющим качество мебели. В сфере торговли экспертиза качества используется как действенное средство контроля качества мебели, выявления потребительских предпочтений и спроса на нее, а также позволяет дать рекомендации по совершенствованию ее качества.

Актуальность темы курсовой работы обусловлена тем, что в настоящее время рынок переполнен большим количеством видов, разновидностей мебельных товаров. В реализации присутствует много некачественной, а

также контрафактной продукции. В связи с этим уделяется большое значение вопросам качества и безопасности продукции.

Объектом курсовой работы являются мебельные товары, а предметом исследования является анализ ассортимента и экспертиза качества мебельных товаров.

Цель курсовой работы – изучить товароведную характеристику и ассортимент мебельных товаров, а также провести их экспертизу качества на примере магазина «Флэш».

Для достижения поставленной цели необходимо решить следующие задачи:

- провести анализ современного рынка мебельных товаров;
- изучить классификацию и характеристику ассортимента мебельных товаров в соответствии с ОКПД 2 и ТН ВЭД ЕАЭС;
- проанализировать ассортимент мебельных товаров, реализуемых «Флэш»;
- изучить организацию и порядок проведения экспертизы качества мебельных товаров на примере магазина «Флэш»

Информационной базой для написания курсовой работы являются нормативно-правовые акты, ГОСТы, работы отечественных авторов, периодические издания и ресурсы Интернет.

Структура курсовой работы представлена введением, теоретической и аналитической частью, заключением, списком использованных источников, приложением.

В первой главе представлены состояние и перспективы развития современного рынка мебельных товаров, а также классификация и характеристика их ассортимента в соответствии с ОКПД 2 и ТН ВЭД ЕАЭС.

Во второй главе проведен анализ ассортимента мебельных товаров, а также описан процесс организации и порядок проведения экспертизы на примере магазина «Флэш».

ГЛАВА 1. АНАЛИЗ РЫНКА, КЛАССИФИКАЦИЯ И АССОРТИМЕНТ МЕБЕЛЬНЫХ ТОВАРОВ

1.1 Состояние и перспективы развития современного рынка мебельных товаров

Мебельная промышленность в России относится к одной из важнейших подотраслей лесопромышленного комплекса которая, обеспечивает выпуск жизненно необходимых товаров народного потребления.

Современный рынок производства мебели, является совершенно новым рынком, который зародился в 2012 году. С 1 января 2012 года образовалось Единое экономическое пространство (единый рынок) России, Белоруссии и Казахстана. С 22 августа 2012 года Россия присоединилась к ВТО. Началось постепенное снижение таможенных пошлин, с 1 июля 2014 года был принят регламент эмиссии формальдегида на уровне Е 0,5 все данные обстоятельства свели на нет основное конкурентное преимущество российских производителей мебели, которое заключалось в невысокой стоимости сырья и относительно низких затратах на оплату труда [9, с. 12].

Российская мебельная промышленность долгое время была защищена высокими импортными пошлинами. И в отсутствие конкуренции она развивалась не очень эффективно.

Для нового рынка характерна высокая конкуренция между российскими и зарубежными производителями мебели, а также вытеснение с российского рынка продукции мелких предприятий.

Можно выделить несколько этапов развития рынка [11, с. 17]:

Этап 1. До конца 80-х годов XX века. Значительный удельный вес ручного труда, низкая квалификация работающих, высокий физический и моральный износ привели к тому, что по технологическим параметрам, объему и качеству выпускаемая предприятиями мебель не соответствовала

запросам потребителей. Ситуация усугублялась тем, что в стране отсутствовало отечественное машиностроение по производству специализированного оборудования для мебельной промышленности.

Этап 2. Начало 90-х годов XX века. Ситуация резко изменилась. Многие фирмы обанкротились, оставшиеся фирмы изменили свою тактику и стратегию. Появился большой выбор не только моделей мебели, но и технологий, материалов, комплектующих, из которых эта мебель может быть изготовлена.

Этап 3. Период с 2000-2008 гг. Рынок активно развивается, растет объем мебельного производства. Реализация мебельной продукции увеличивалась ежегодно в действующих ценах в среднем на 23%.

Этап 4. В 2009 году. Мировой кризис сказался и на российском мебельном производстве. Цены выросли, в стоимостном выражении объемы продаж в стране снизились. Негативное влияние на мебельную промышленность оказали такие факторы, как: ухудшение условий кредитования, снижение темпов строительства и покупательской способности.

Этап 5. В 2010 году началось восстановление рынка. По итогам года выросло внутреннее производство, а также объем импорта. Объем рынка вырос до докризисного уровня.

Этап 6. В 2011 году объем рынка вырос еще на 11% по сравнению с 2010 г. и превзошел докризисный уровень. Активно развивается сегмент серой мебели.

Этап 7. В 2012 году наблюдались самые высокие темпы роста рынка. В стране увеличился объем строительства жилищного фонда, как следствие увеличился объем производства российской мебели. Но вместе с тем, в стране увеличилась доля дешевого импорта, что привело к обострению конкуренции.

Этап 8. По итогам 2013 года в стране произошел спад на рынке мебельного производства, как в стоимостном, так и в натуральном

выражении. Ввоз мебели снизился на 1,6% по сравнению с 2012 г., но его удельный вес составил 42,2 %.

Этап 9. В 2014 году объем импорта увеличился на 23%. Снижение курса рубля привело к потребительской панике и часть спроса на мебель 2015 года была реализована в конце 2014 года. Однако за счет роста курса доллара цены зарубежных поставщиков перестали быть конкурентными и самим иностранцам продажи на рынке стали не выгодными, особенно это касается мебели премиум-класса.

Этап 10. В 2015 г. – настоящее время. Изменение курса доллара привело к повышению стоимости мебели на 20-30%. По прогнозам аналитиков в 2016 году ожидается падение рынка.

На данный момент рынок производства мебели в России является не стабильным. Рынок производства мебели является молодым и имеет потенциальные возможности для развития. Главной причиной для развития рынка является необходимость сохранения за регионом доли рынка.

Динамика объема розничных продаж мебельных товаров за 2010-2017 гг. представлена на рисунке 1.

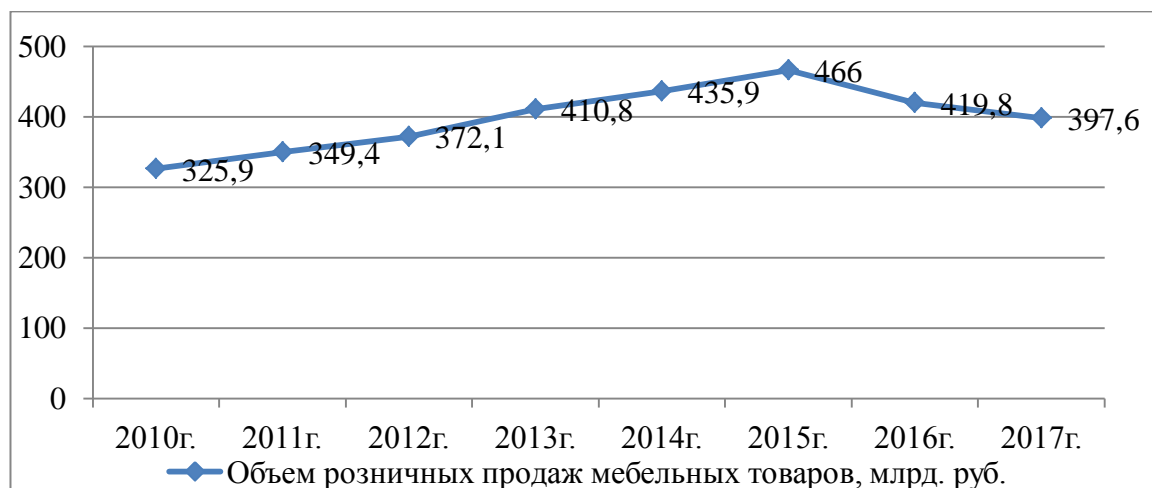


Рис. 1. Динамика объема розничных продаж мебельных товаров за 2010-2017 гг.

На основании рисунка 1 можно сделать следующие выводы.

В конце 2015 – начале 2016 года на некоторых рынках (в том числе и рынке мебели) наблюдался рекордный уровень продаж: покупатели боялись

девальвации и скупали товары длительного пользования (мебель, бытовую технику, электронику и т.д.). С тех пор потребительский спрос падает. В 2016 году объем продаж мебели в России сократился на 9,9% по сравнению с 2015 годом, составив 419,8 млрд. рублей. В 2017 году объем розничных продаж продолжил снижение – он упал на 5,3% (до 397,6 млрд. рублей) [10,с. 23].

В текущих ценах объем продаж продемонстрировал хоть и минимальную, но все же положительную динамику за счет существенного роста цен на мебельную продукцию на российском рынке. Этого нельзя сказать об объеме рынка мебели в ценах производителей и импортных поставок. До 2015 года динамика оставалась положительной, однако в 2016 году произошел ощутимый спад (на 7,3%). Это произошло как за счет серьезного падения импорта, так и из-за сокращения объемов отечественного производства.

Динамика торговой наценки розничных магазинов по продаже мебели за 2013 -2017 гг. представлена на рисунке 2.

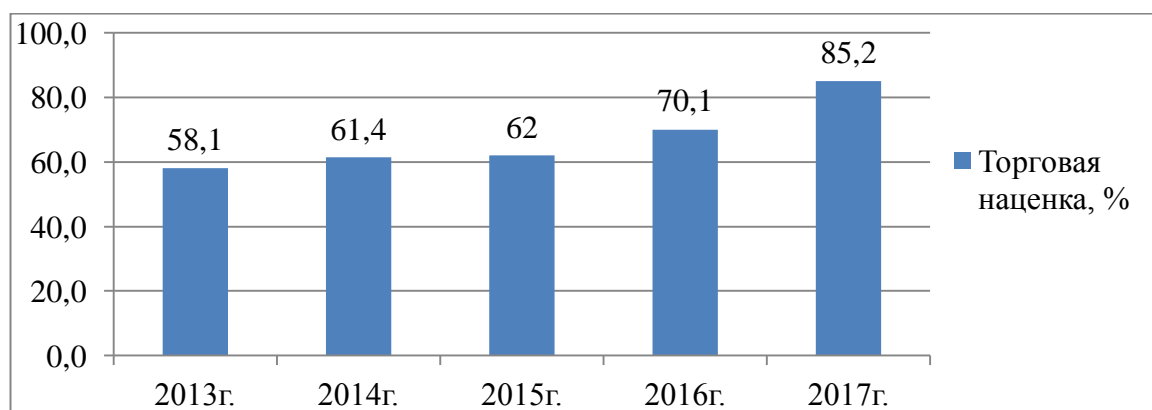


Рис. 2. Динамика торговой наценки розничных магазинов по продаже мебели за 2013 -2017 гг.

На основании рисунка 2 можно сделать следующие выводы.

Торговая наценка розничных магазинов по продаже мебели планомерно росла с 2013 года, а по итогам 2017 года увеличилась еще более существенно – до 85,2%. Иными словами, некоторые мебельные ритейлеры продолжают перекладывать часть своих издержек на покупателей.

Мебельный рынок очень зависим от курсовых показателей: большинство комплектующих приходится закупать за рубежом. Это одновременно является драйвером и торможения, и роста. Кризисная ситуация последних двух лет мотивировала игроков оптимизировать производство и адаптировать лучшие практики западных рынков. Кроме того, если в премиум-сегменте фурнитуре от ведущих производителей с мировыми именами отечественному рынку нечего противопоставить, то в категории «средний минус» он составляет западному хорошую конкуренцию.

Валютные колебания, последовавший за ними рост цен на товары и услуги, падение доходов россиян и снижение потребительского спроса скорректировали стратегии многих игроков. Им пришлось заняться оптимизацией производственных процессов, обновить ассортимент, усовершенствовать брендинг и программы лояльности – все это положительно повлияло на эффективность отечественного мебельного рынка.

Экономический кризис заставляет игроков придумывать новые пути развития бизнеса. Например, на первичном рынке недвижимости наметился интересный тренд: мебельные компании в партнерстве с застройщиками создают готовые решения для новых квартир. Такой формат работы выгоден для производителей мебели: меблирование квартир в новостройках позволяет игрокам сохранять объемы производства и не сокращать работников.

Этот вариант особенно интересен для покупателей сегментов «эконом» и «эконом плюс». Это позволяет им экономить время и средства при заселении в новую квартиру. Меблировка обходится на 40-50% дешевле самостоятельной покупки мебели в торговом центре: в стоимость мебели не закладывается аренда площади, зарплата продавца и других маркетинговых элементов.

Согласно анализу РБК Исследования рынков, уже 152 из 305 (то есть около 50%) сетевых игроков имеют собственные сайты, однако не во всех

интернет-магазинах существует возможность полноценной покупки товара – многие все еще являются так называемыми «витринами с ценами» [10, с. 26].

Так, в начале 2017 года один из крупнейших ритейлеров российского рынка мебели Hoff запустил в Санкт-Петербурге собственный интернет-магазин (поставки осуществлялись с московского склада). По итогам первого полугодия 2017 года объем интернет-продаж увеличился на 46,9% до 974 млн. рублей и составил 12,5% от общих продаж.

По данным РБК Исследования рынков, на сегодняшний день 21,6% россиян совершают покупки мебели в интернете.

Относительно 2015 года импорт мебельной продукции в целом снизился на 60%, в том числе:

- из стран дальнего зарубежья поставки сократились на 63%;
- из стран Евразийского экономического союза (ЕАЭС) – на 40%;
- из стран СНГ – на 83% [9, с. 36].

Импорт частей мебели из древесины (фасады, столешницы кухонные и др.) снизился на 66%.

Импорт мебели стоимостью менее 1,8 евро/кг (так называемая «дешевая» (бюджетная) мебель) снизился в целом почти на 70%, а мебели стоимостью свыше 1,8 евро/кг (так называемая «дорогая») – почти на 75%.

Структура импорта мебели в зависимости от ценовой категории представлена на рисунке 3.

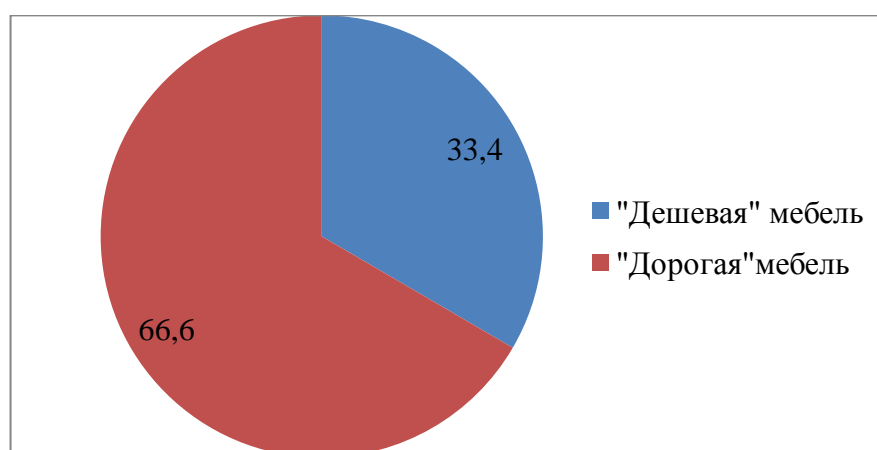


Рис. 3. Структура импорта мебели в зависимости от ценовой категории

На основании рисунка 3 можно сделать следующие выводы.

Доля «дешевой» мебели в общем объеме импорта увеличилась по сравнению с прошлым годом на 3,5% и достигла уровня 33,4%, а доля «дорогой» мебели соответственно уменьшилась, составив 66,6%. Наибольшие объемы поставок как «дешевой», так и «дорогой» мебели приходится на ассортиментную группу «Мебель деревянная прочая».

В 2017 г. импорт мебельной продукции из Китая составил 24,3% от общего объема поставок в Россию, доля импорта из стран Дальнего зарубежья – 30,1%.

Объемы ввоза китайской мебели по коду 9403 (корпусная мебель, офисная, детская и подростковая и др.) составили 21 млрд. руб. и оказались меньше объемов ввоза из Белоруссии (34 млрд. руб.) [11, с. 25].

Экспорт мебельной продукции в целом снизился почти на 35%, в том числе:

- в страны дальнего зарубежья – на 32%;
- в страны ЕАЭС – на 33%;
- в страны СНГ – почти на 70%.

Спад объема продаж мебельной продукции на внутреннем рынке составил 33% (70,3 млрд. руб.) к аналогичному периоду 2016 года.

Доли объемов продаж российской и импортной мебели на рынке составили 59,8% и 40,2% соответственно (доля продаж мебельных товаров из стран дальнего зарубежья составила 32,9%) [10, с. 34].

Таким образом, Российский мебельный рынок – один из самых конкурентных. На нем представлены как крупные фабрики, изготавливающие мебель серийно, так и мелкие предприниматели, работающие по индивидуальным заказам. Потенциал развития отрасли довольно велик, но спрос на мебель у россиян остается на низком уровне (в сравнении с европейскими странами). В структуре производства деревянной мебели выделяют два основных региона, в которых расположено наибольшее количество производителей:

- Москва и область (около 30% производства мебели в стране);
- Санкт-Петербург и область (около 17%).

1.2 Классификация и характеристика ассортимента мебельных товаров в соответствии с ОКПД 2 и ТН ВЭД ЕАЭС

Ассортимент мебели характеризуется большой сложностью и разнообразием.

Мебель – это передвижные или встроенные изделия для оборудования жилых и общественных помещений, садово-парковых и других зон пребывания человека [8, с. 55].

Мебель классифицируют по следующим основным признакам: комплектность, эксплуатационное назначение, функциональное назначение, конструктивно-технологическое исполнение, по материалам, а также по характеру производства.

По комплектности мебели различают:

– набор мебели – это группа изделий, связанных между собой общей архитектурно-художественной задачей обстановки помещений, с широкой вариабельностью по составу и назначению;

– гарнитур мебели – группа изделий, связанных между собой по архитектурно-художественному и конструктивному признакам, предназначенных для обстановки определенной функциональной зоны помещения [15с. 63].

По эксплуатационному назначению мебель классифицируют на следующие виды:

– мебель бытовая – это изделия, предназначенные для обстановки различных помещений, квартир, дач, для использования на открытом воздухе (для общей комнаты, для спальни комнаты, столовой, гостиной, кабинета, детской, для кухонь, прихожих, ванных комнат, дач);

– мебель для общественных помещений – изделия, предназначенные для обстановки помещений предприятий и учреждений с учетом характера их деятельности и специфики функциональных процессов (медицинская, лабораторная, для дошкольных учреждений, учебных заведений, предприятий торговли, общественного питания и бытового обслуживания, гостиниц и здравниц, театрально-зрелищных учреждений, библиотек и читальных залов, спортивных сооружений, административных помещений, залов ожидания транспортных учреждений, предприятий связи);

– мебель для транспорта [12, с. 44].

По функциональному назначению:

– мебели для хранения (корпусная);

– мебель для сидения и лежания;

– мебель для работы и приема пищи.

мебель прочая (манеж детский, вешалка, ширма и др.).

По конструктивно-технологическим признакам различают:

– сборно-разборную – изделия, конструкция которых позволяет осуществлять их неоднократную сборку и разборку;

– универсально-сборную – изделия из унифицированных деталей, позволяющих осуществлять формирование мебели различного функционального назначения и размеров;

– секционную – изделия, состоящие из нескольких мебельных секций, устанавливаемых одна на другую или рядом друг с другом;

– секцию мебельную – конструктивно законченное мебельное изделие, которое может использоваться полностью либо выступить составной частью блокируемых изделий;

– неразборную – изделия, соединения которых неразъемны;

– встроенную – изделия, встраиваемые в помещения зданий;

– трансформируемую – изделия, конструкция которых позволяет путем перемещения деталей менять их функциональное назначение и (или) размеры;

– гнутую – изделия, основные детали которых изготовлены методом гнутья;

– гнуто-клееную – изделия, в конструкциях которых преобладают детали, изготовленные методом гнутья с одновременным склеиванием;

– плетеная – изделия, в конструкции которых преобладают детали, изготовленные методом плетения [16, с. 52].

По материалам изготовления мебель подразделяют на следующие подгруппы:

– из древесины и древесных материалов;

– из пластмасс – изделия, в конструкциях которых преобладают детали, выполненные из пластмасс;

– из металла – изделия, в конструкциях которых преобладают детали, изготовленные из металла.

По характеру производства мебель делится на:

– экспериментальную – образцы новых разрабатываемых изделий, которые используют для оценки на соответствие функциональным требованиям и проведения испытаний;

– серийную – изделия, выпускаемые партиями (сериями), при этом повторение серий может предусматриваться заранее;

– массовую – изделия, выпускаемые в большом количестве, непрерывно в течение длительного времени и без изменения конструкции [12, с. 60].

В соответствии с ОКПД 2 мебель представлена в 56-м классе, где в зависимости от эксплуатационного назначения изделий выделено пять подклассов:

– 56 1000 мебель бытовая;

- 56 2000 мебель специальная;
- 56 3000 мебель судовая и оборудование судовых помещений;
- 56 8000 составные части мебели;
- 56 9000 фурнитура мебельная.

По ТН ВЭД ЕАЭС мебельные товары входят в:

- раздел XX «Разные промышленные товары»;
- группу 94 «Мебель; постельные принадлежности, матрасы, основы матрацные, диванные подушки и аналогичные набивные принадлежности мебели...».

В названной группе мебельные изделия включены в состав трех товарных позиций в соответствии со своим функциональным назначением:

- 9401 мебель для сидения, трансформируемая или не трансформируемая в кровати, и ее части;
- 9402 мебель медицинская, хирургическая, стоматологическая или ветеринарная; парикмахерские и аналогичные кресла с приспособлениями для вращения, поворота, подъема и наклона; части вышеупомянутых изделий;
- 9403 мебель прочая и ее части.

Деление товарных позиций на субпозиции осуществляется с учетом условий эксплуатации, конструктивных особенностей и материалов изготовления мебельных изделий.

Так, товарная позиция 9401 «Мебель для сидения, трансформируемая или не трансформируемая в кровати, и ее части» включает следующие субпозиции:

- 9401 10 сиденья типа используемых в средствах воздушного транспорта;
- 9401 20 сиденья типа используемых в моторных транспортных средствах;
- 9401 30 мебель для сидения вращающаяся с регулирующими высоту приспособлениями;

– 9401 40 мебель для сидения, кроме дачной или походной, трансформируемая в кровати;

– 9401 50 мебель для сидения из тростника, лозы, бамбука или аналогичных материалов;

– 9401 61 мебель для сидения с деревянным каркасом обитая;

– 9401 69 мебель для сидения с деревянным каркасом прочая;

– 9401 71 мебель для сидения с металлическим каркасом обитая;

– 9401 79 мебель для сидения с металлическим каркасом прочая;

– 9401 80 мебель для сидения прочая;

– 9401 90 части.

Товарные субпозиции по функциональному назначению и особенностям конструкции подразделяются на подсубпозиции.

Так, например, субпозиция 9403 10 «Мебель металлическая типа используемой в учреждениях» представлена в следующих подсубпозициях:

– 9403 10 100 0 столы чертежные;

– 9403 10 510 0 столы письменные, не превышающие по высоте 80 см;

– 9403 10 590 0 мебель металлическая типа используемой в учреждениях, не превышающая по высоте 80 см, прочая;

– 9403 10 910 0 шкафы металлические, снабженные дверями, задвижками или откидными досками, превышающие по высоте 80 см;

– 9403 10 930 0 шкафы металлические для хранения документов, картотечные и прочие шкафы, превышающие по высоте 80 см;

– 9403 10990 0 мебель металлическая типа используемой в учреждениях, превышающая по высоте 80 см, прочая.

Таким образом, ассортимент лесоматериалов достаточно широк и изменяется в связи с технологиями производства, а также спроса населения.

ГЛАВА 2. ХАРАКТЕРИСТИКА АССОРТИМЕНТА И ЭКСПЕРТИЗА КАЧЕСТВА МЕБЕЛЬНЫХ ТОВАРОВ, РЕАЛИЗУЕМЫХ В МАГАЗИНЕ «ФЛЭШ»

2.1 Характеристика ассортимента мебельных товаров, реализуемых в магазине «Флэш»

ИП Николаевский Борис Павлович зарегистрирован 26 ноября 1997 г. регистратором Межрайонная инспекция Федеральной налоговой службы № 5 по Смоленской области.

Основным видом деятельности является «Торговля розничная прочими бытовыми изделиями в специализированных магазинах». Также ИП Николаевский Б.П. зарегистрированы 32 дополнительных видов деятельности.

ИП присвоены: ИНН 673000508859, ОГРНИП 304673130200411.

Также компания является официальным представителем в городе Смоленске таких компаний как:

- «Мебельная компания Лером»;
- «Мебель Неман»;
- «Кураж»;
- «Миассмебель»;
- «Глазовская мебельная фабрика»;
- «Сонит»;
- «Фабрика матрасов Сонберри»;
- «Группа компаний АСМ»;
- «Свобода».

Главными целями деятельности «Флэш» являются:

- получение прибыли для дальнейшего развития организации;
- реализация товаров, удовлетворяющих потребности и спрос покупателей;

– оказание различных основных и дополнительных услуг для обслуживания покупателей;

– изучение нужд и потребностей потребителей;

– изучение поставщиков и другие.

Преимущества компании:

– гибкая система ценообразования;

– индивидуальный подход к каждому клиенту;

– высокое качество предоставляемых услуг.

Магазин «Флэш» расположен по адресу: г. Смоленск, ул. Шевченко д.

90

Организационная структура магазина представлена на рисунке 4.

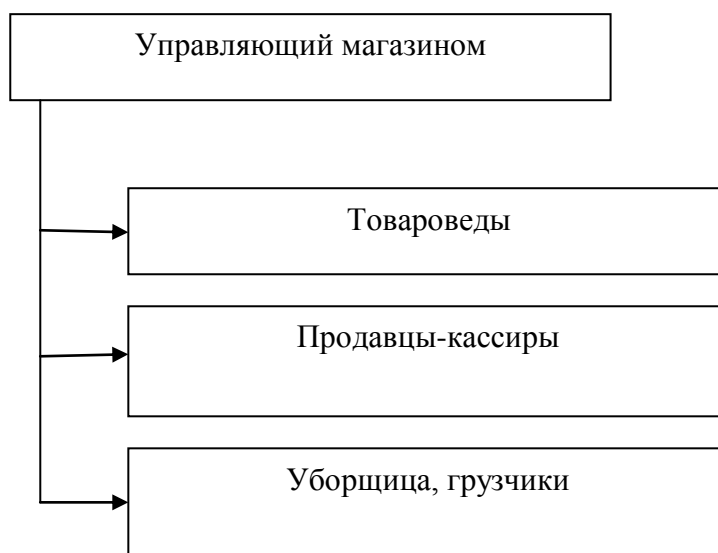


Рис. 4. Организационная структура магазина «Флэш»

Организационная структура магазина «Флэш» – совокупность линейных и функциональных органов предприятия, а также систему их связей, взаимозависимостей и взаимодействия.

Данные для анализа основных показателей деятельности «Флэш» представлены в таблице 1.

Таблица 1

**Анализ основных экономических показателей деятельности «Флэш»,
тыс. руб.**

Показатели	2015г.	2016г.	2017г.	2017г. к 2016г.	
				+/-	%
Товарооборот, тыс. руб.	36080	44500	51230	6730	115,1
Валовой доход, тыс. руб.	10920	14686	18326	3640	124,8
Уровень валового дохода к товарообороту, %	30,3	33	35,8	2,8	–
Издержки обращения, тыс. руб.	650	702	744	42	106
Уровень издержек обращения к товарообороту, %	1,8	1,6	1,5	-0,1	–
Прибыль от продаж, тыс. руб.	10851	13984	17582	3598	125,7
Рентабельность продаж, %	30,1	31,4	34,3	2,9	–
Прочие доходы, тыс. руб.	8	5	1	-4	20
Прочие расходы, тыс. руб.	-85	-30	-5	25	16,7
Валовая прибыль, тыс. руб.	10774	13959	17578	3619	125,9
Налог на доходы, тыс. руб.	815,3	1036,73	3060	2023,27	295,2
Чистая прибыль, тыс. руб.	9958,7	11523,4	14518	2994,6	126
Рентабельность деятельности, %	27,6	25,9	28,3	2,4	–
Среднесписочная численность, чел.	7	7	8	1	114,3
Фонд оплаты труда, тыс. руб.	139687	154252	219296	65044	142,2
Среднегодовая заработная плата одного работника, тыс. руб.	13690	15740	19580	3840	124,4
Товарооборот на 1 среднесписочного работника, тыс. руб.	5154,3	6357,1	6403,8	46,7	100,7
Торговая площадь, м ²	62,9	62,9	70	7,1	111,3
Товарооборот на 1м ² торговой площади, тыс. руб.	573,6	707,5	731,9	24,4	103,4

По результатам анализа, можно сделать следующие выводы.

Товарооборот магазина в 2017г. увеличился на 6730 тыс. руб. или на 15,1%. Положительным моментом является опережающий рост товарооборота (15,1%) по сравнению с ростом издержек обращения (6%).

Прибыль от продаж увеличилась на 3598 тыс. руб. (25,7%);

Отрицательным моментом в деятельности салона является снижение прочих доходов, размер которых составил в 2017г. 1 тыс. руб. (в 2016г. – 5 тыс. руб.).

Чистая прибыль увеличилась на 2994,6 тыс. руб. или 26%.

В связи с увеличением показателей чистой прибыли и выручки от реализации товаров, рентабельности деятельности увеличилась на 2,4 %.

В связи с выполнением всех плановых показателей, доведенных до работников главным офисом, заработная плата работников увеличилась на 3840 тыс. руб. (24,4%).

Проведенный анализ основных экономических показателей свидетельствует об эффективной деятельности магазина «Флэш» на протяжении всего анализируемого периода.

Характеристика ассортимента мебельных товаров, реализуемых в магазине «Флэш» представлена в таблице 2.

Таблица 2

Ассортимент лесоматериалов, реализуемых в магазине «Флэш»

Группы товаров	Разновидности
Мебель для кухни	Фасады, столешницы, обеденные столы, стол-шкафы, стулья для кухни, шкафы навесные, рейлинги, кухонные уголки, готовые кухни, табуреты
Мебель для ванной комнаты	Тумбы под раковину, шкафы для ванной, зеркала в ванну, полочки для ванной, комплекты для ванны, стеллажи в ванную комнату
Мебель для гостиной	Диваны, стеллажи, журнальные столики, пуфики, полки, кресла, тумбы под телевизор, модули для корпусной мебели, комоды для гостиной, другая мебель для гостиной
Мебель для спальни	Кровати, комоды, крючки и вешалки для одежды
Мебель для кабинета	Стулья для кабинеты, стеллажи офисные, кресла офиса
Мебель для прихожей	Комоды, вешалки, зеркала, обувницы, стулья-трансформеры
Мебель для детской комнаты	Стол, стулья для детской комнаты
Детали мебельные	Детали корпусной мебели, Элементы освещения для мебели

На основании таблицы 2 видно, что в магазине «Флэш» представлен широкий ассортимент мебельных товаров.

Структура поставщиков магазина «Флэш» представлена на рисунке 5.

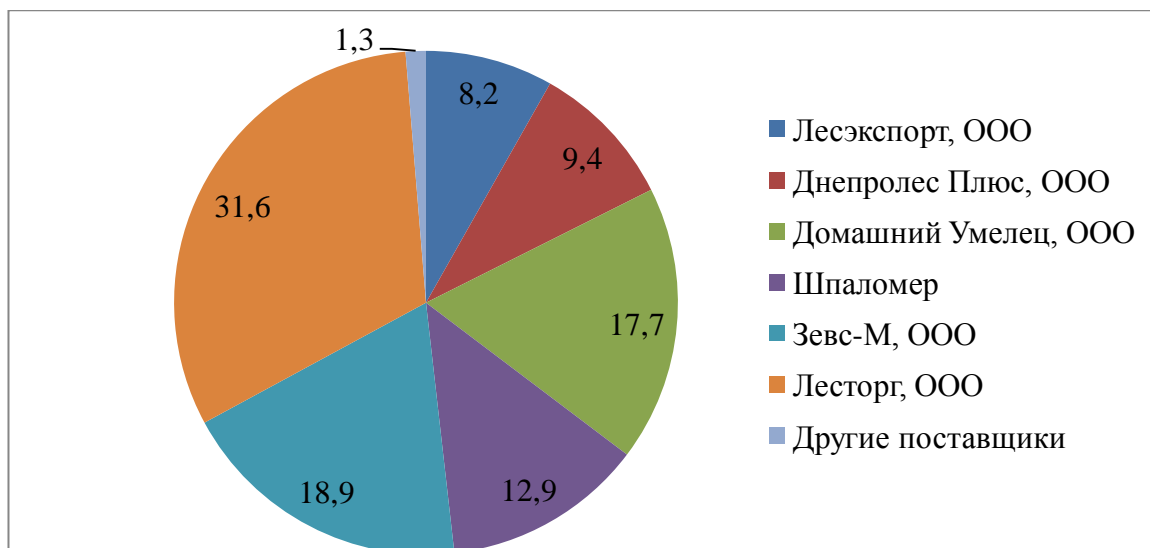


Рис. 5. Структура поставщиков магазина «Флэш»

Основными поставщиками мебельных товаров магазина «Флэш» являются:

- «Лесэкспорт»;
- «Днепролес Плюс»;
- «Домашний умелец»;
- «Шпаломер»;
- «Зевс-М»;
- «Лесторг» и др.

Структура мебельных товаров в магазине «Флэш» в 2017г. представлена на рисунке 6.

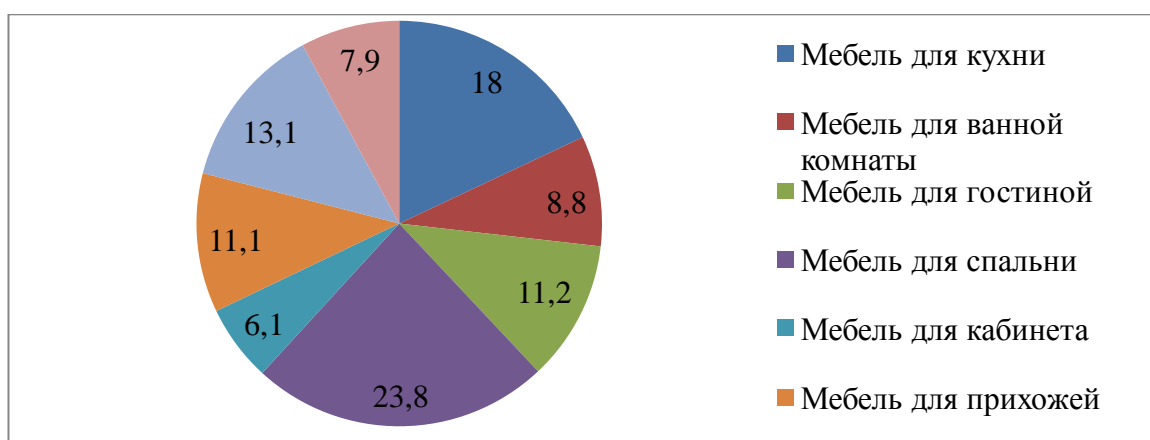


Рис. 6. Структура мебельных товаров в магазине «Флэш» в 2017 г.

На основании рисунка 6 можно сделать следующие выводы.

В магазине «Флэш» основную долю мебельных товаров составляет мебель для спальни – 23,8% и мебель для кухни – 18%.

Наименьшую долю составляют:

- мебель для ванной комнаты – 8,8%;
- детали мебельные – 7,9%;
- мебель для кабинета – 6,1%.

Динамика структуры мебельных товаров за 2016-2017 гг. представлена в таблице 3.

Таблица 3

Динамика структуры мебельных товаров в магазине «Флэш» за 2016-2017гг.

Наименование изделий	Удельный вес, % 2016г.	Удельный вес, % 2017г.	Отклонение, +,-
Мебель для кухни	16,9	18	1,1
Мебель для ванной комнаты	9	8,8	-0,2
Мебель для гостиной	12,1	11,2	-0,9
Мебель для спальни	25,9	23,8	-2,1
Мебель для кабинета	5,9	6,1	0,2
Мебель для прихожей	10,9	11,1	0,2
Мебель для детской комнаты	12,8	13,1	0,3
Детали мебельные	6,5	7,9	1,4
ИТОГО	100	100	-

На основании таблицы 3 можно сделать вывод, что ассортимент мебельных товаров в магазине «Флэш» на протяжении 2016-2017гг. практически не изменился.

Ассортимент товаров характеризуется следующими показателями: широта, полнота, глубина, структура, устойчивость, новизна.

Широтой ассортимента называют количество групп, видов, разновидностей и наименований товаров однородных и разнородных групп. Коэффициент широты определяется как отношение фактического количества товарных групп к базовому. Он рассчитывается по формуле (1):

$$K_{ш} = Ш_{ф} / Ш_{б}, \quad (1)$$

где $Ш_{ф}$ – фактическое количество подгрупп и видов товаров;

$Ш_{б}$ – количество подгрупп и видов товаров, предусмотренное ассортиментным перечнем.

Полнота ассортимента – соответствие фактического наличия видов товаров разработанному ассортиментному перечню, существующим потребностям.

Коэффициент полноты рассчитывают по формуле (2):

$$K_{п} = П_{б} / П_{ф}, \quad (2)$$

где $П_{ф}$ – фактическое количество разновидностей товара на момент проверки;

$П_{б}$ – количество разновидностей товаров, предусмотренное ассортиментным перечнем.

Рассчитанные коэффициенты полноты и широты ассортимента магазина «Флэш» представлены в таблице 4.

Таблица 4

**Коэффициент полноты и широты ассортимента мебельных товаров
магазина «Флэш»**

Подгруппа товаров по функциональному назначению	Количество разновидностей товаров в группе, шт.		Показатели оценки ассортимента	
	возможное	фактическое	широта	полнота
Мебель для кухни	23	15	0,65	1,53
Мебель для ванной комнаты	48	36	0,75	1,33
Мебель для гостиной	116	109	0,94	1,06
Мебель для спальни	24	20	0,83	1,20
Мебель для кабинета	59	64	1,08	0,92
Мебель для прихожей	30	34	1,13	0,88
Мебель для детской комнаты	18	9	0,50	2,00
Итого	318	287	0,90	1,11

На основании таблицы 4 можно сделать следующие выводы.

В магазине «Флэш», степень представленности мебельных товаров достаточно высока, и показатель широты ассортимента плитки настенной близок к оптимальному значению (1) и составил 0,9.

Показатель полноты ассортимента составил 1,11. Это означает, что в магазине фактического товара больше, предусмотренного ассортиментным перечнем.

Далее рассмотрим коэффициенты показателей структуры ассортимента, устойчивости и обновляемости.

Устойчивость (стабильность) характеризует постоянное наличие товара соответствующего вида (разновидности) в продаже. Коэффициент устойчивости K_y определяется по формуле (3):

$$K_y = t/T, \quad (3)$$

где, t – число дней, в течение которых товар определенного наименования находится в продаже;

T – общее число рабочих дней торгового предприятия за определенный период времени.

Новизна характеризует появление новых разновидностей товаров за определенный период времени и оценивается коэффициентом обновляемости по формуле (4):

$$O_a^\Phi = \frac{Ш_n}{Ш_\Phi} \times 100, \quad (4)$$

где, $Ш_n$ – число новых образцов товаров;

$Ш_\Phi$ – общее число (широта ассортимента фактическая).

В таблице 5 представлены значения коэффициентов структуры ассортимента магазина «Флэш».

Таблица 5

Анализ структуры ассортимента в натуральном и денежном выражении

Подгруппа товаров по функциональному назначению	Количество в натуральных единицах, шт.	Объем в стоимостном выражении, тыс.руб.	Показатели структуры ассортимента (%)	
			в натуральном выражении	в денежном выражении
Мебель для кухни	23	1040,7	7,23	4,81
Мебель для гостиной	116	10644,9	36,48	49,20
Мебель для ванной комнаты	48	2160,8	15,09	9,99
Мебель для спальни	24	1130,1	7,55	5,22
Мебель для кабинета	59	3987,7	18,55	18,43
Мебель для прихожей	30	1851,3	9,43	8,56
Мебель для детской комнаты	18	819,1	5,66	3,79
Итого	318	21634,6	100	100

Из таблицы 5 по некоторым видам товаров видно, что удельный вес в натуральном выражении гораздо выше, чем в денежном выражении и наоборот.

В таблице 6 определены коэффициенты показателя устойчивости ассортимента товаров магазина «Флэш».

Таблица 6

Анализ коэффициента устойчивости

Подгруппа товаров по функциональному назначению	Общее число рабочих дней	Число дней наличия товара в продаже	Коэффициент устойчивости ассортимента
Мебель для кухни	27	26	0,96
Мебель для ванной комнаты	25	24	0,96
Мебель для гостиной	28	26	0,93
Мебель для спальни	28	28	1
Мебель для кабинета	27	27	1
Мебель для прихожей	29	28	0,96
Мебель для детской комнаты	26	25	0,96
Мебель для кухни	25	23	0,92
Среднее значение			0,96

На основании таблицы 6 можно сделать вывод, что товары, находящиеся в продаже магазина пользуются устойчивым спросом, т.к. общий показатель устойчивости ассортимента по предприятию 0,96.

В таблице 7 представлены коэффициенты обновления ассортимента товаров магазина «Флэш».

Таблица 7

Анализ показателей коэффициента обновления ассортимента магазина

Подгруппа товаров по функциональному назначению	Количество новых изделий в товарной группе	Количество наименований в данной товарной группе согласно ассортиментному перечню	Коэффициент обновляемости номенклатуры ассортимента
Мебель для ванной комнаты	10	23	43
Мебель для гостиной	35	48	73
Мебель для спальни	104	116	90
Мебель для кабинета	10	24	42
Мебель для прихожей	37	59	63
Мебель для детской комнаты	18	30	60
Мебель для кухни	7	18	39
Среднее значение			58

На основании таблицы 7 можно сделать следующие выводы.

Общий показатель обновления ассортимента составил 58 %. Он показывает, что ассортимент, представленный в магазине, постоянно обновляется.

Проанализировав основные показатели ассортимента товаров, можно сделать следующий вывод, что работа по управлению ассортиментом и разработке ассортиментного перечня в магазине «Короалл-Смоленск» ведется на должном уровне.

Проведем анализ диванов, реализуемых в магазине «Флэш».

Структура диванов в зависимости от числа мест представлена на рисунке 7.

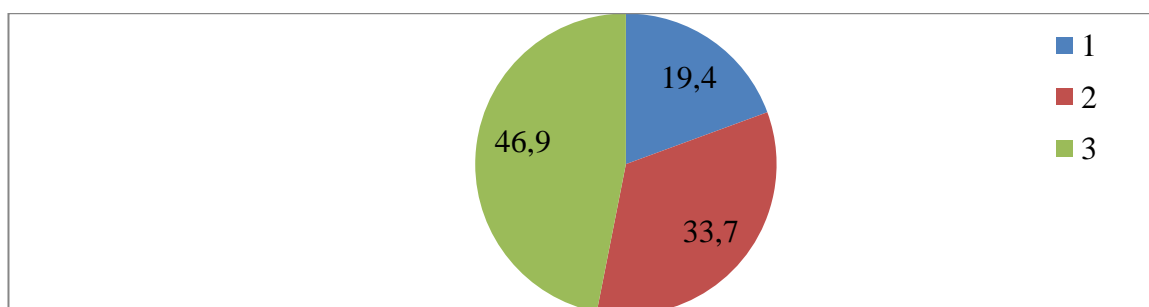


Рис. 7. Структура диванов в зависимости от числа мест

На основании рисунка 7 можно сделать вывод, что в реализации магазина «Флэш» представлены диваны преимущественно с количеством мест 3-4, удельный вес которых составляет 80,6% от общего количества диванов.

Структура диванов в зависимости от материала каркаса представлена на рисунке 8.

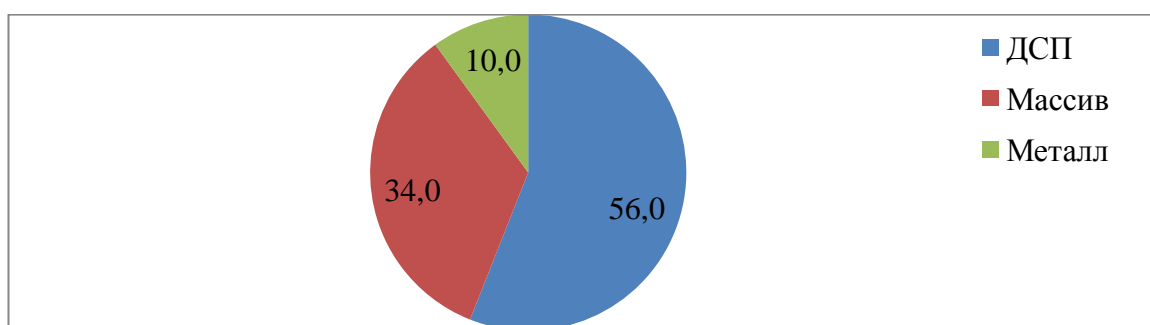


Рис. 8. Структура диванов в зависимости от материала каркаса

На основании рисунка 8 можно сделать вывод, что в зависимости от материала каркаса в магазине преобладают диваны из ДСП. Это обусловлено тем, что такие диваны отличаются более низкой стоимостью и соответственно пользуются большим спросом у покупателей.

Также в магазине представлены преимущественно диваны с раскладным механизмом – 85 % от общего количества диванов.

Структура ассортимента диванов в зависимости от механизма трансформации представлена на рисунке 9.

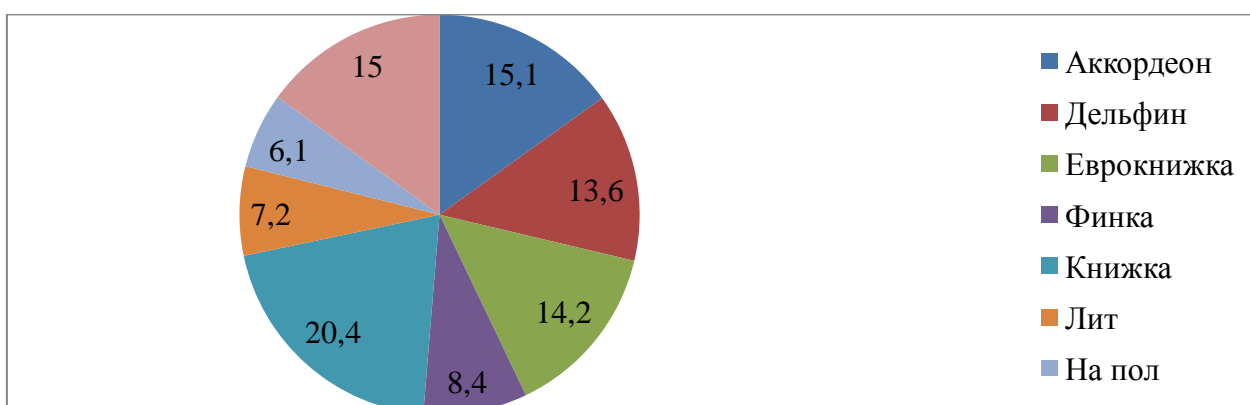


Рис. 9. Структура ассортимента диванов в зависимости от механизма трансформации

В ассортименте диванов, реализуемых в магазине «Флэш» преобладают диваны с механизмом трансформации «книжка».

Также в магазине представлены диваны различные по следующим признакам:

- ценовой категории;
- длины;
- от наличия бельевого ящика;
- от наличия пружинного блока;
- глубины сиденья.

Таким образом, ассортимент мебельных товаров в магазине «Флэш» достаточно высок и постоянно меняется в зависимости от конъюнктуры рынка, а также спроса потребителей.

2.2 Организация и порядок проведения экспертизы качества мебельных товаров

Экспертиза мебели проводится с целью установления причин обнаруженных дефектов. Специализированное компетентное исследование индивидуально-определенных предметов мебели с помощью элементарного оборудования: лупы, линейки, а при необходимости используются специальные приборы. Экспертиза мебели выполняется в течение нескольких дней (составляется заключение).

Осуществление проверки качества мебели требуется в случае, если между продавцом и покупателем имеются какие-либо разногласия.

Покупатель или сам магазин может заказать экспертизу для мягкой мебели, изделий, предназначенных для оформления спальни, ванной

комнаты, гостиной, прихожей, офиса и т.д. В зависимости от разновидности вещи может отличаться способ оценки качества.

Заказчиком может быть любое заинтересованное лицо:

- пользователь;
- организация-продавец;
- фирма-изготовитель;
- транспортная компания;
- представитель любого из перечисленных лиц.

Проверка качества подобных изделий обязательно осуществляется организациями, обладающими соответствующей лицензией. Специалисты-товароведы должны иметь необходимые знания, чтобы грамотно выявить наличие того или иного недостатка и определить причину его возникновения.

Для проведения экспертизы заказчик (сам покупатель, магазин или фирма-производитель) должен заключить с соответствующей организацией письменный договор на оказание данной услуги.

Данная проверка направлена на выявление качества сборки изделия, его соответствия установленным нормам и техническим требованиям. В случае обнаружения изъянов у мебели специалист обязан определить, что послужило причиной порчи вещи.

По окончании процедуры профессионал оформляет письменное заключение (акт), которое может быть использовано заинтересованной стороной в суде.

При осуществлении экспертизы чаще всего используются лабораторный и органолептический методы исследования изделия, однако при необходимости специалист может назначить дополнительную оценку. Если дальнейшее использование мебели невозможно, это также отражается в заключении мастера-товароведа.

Характеристики мебельных дефектов.

Условно все изъяны, которые возможно обнаружить у мебели, делятся на 4 группы [11, с. 64]:

- фабричный брак;
- некачественная сборка;
- повреждения, появившиеся в ходе хранения или перевозки вещи;
- дефекты, вызванные неправильной эксплуатацией пользователя.

Фабричный брак может быть как явным, так и скрытым. В последнем случае речь идет об изъянах, выявить наличие которых можно лишь в процессе длительного использования или тщательной проверки профессионала.

К таким дефектам относят деформацию комплектующих частей изделия, наличие мелких царапин или мутности на поверхности зеркал и т. д.

Лаковое покрытие деревянной мебели не должно иметь пятен клея или плохо покрашенных мест. Разбухание отдельных элементов, наличие потрескавшейся краски или ржавчины на металлических составляющих изделия также недопустимо.

Наиболее часто встречаемые проблемы у мягкой мебели – скрипучие пружины, неоднородная мягкость поверхности, наличие пятен или перекосы отдельных частей.

Если в образовании изъяна виноват сам покупатель, в возврате или обмене мебели будет отказано. При этом заказчик экспертизы вправе требовать возмещения понесенных финансовых затрат.

Цена на экспертизу может колебаться в зависимости от региона страны. Средние расценки составляют 5 000-10 000 рублей.

Сроки, в течение которых должна быть осуществлена проверка качества мебели, зависят от разновидности изделия, особенностей имеющихся у него дефектов, загруженности организации, предоставляющей экспертную услугу, и требований потребителя, указанных в заявлении или претензии к продавцу.

Таким образом, проверка качества мебели и исправление выявленных недостатков должны осуществляться в течение 45 дней с момента подачи заявления, превышение этого периода недопустимо по закону.

Для проведения экспертизы качества мебельных товаров были отобраны следующие образцы:

– образец № 1 – Диван-кровать угловой Кассель правый (SIMPLE 005) /1,97x1,36x0,790/ (Приложение А);

– образец № 2 – Диван-кровать Тироль-2 Montana 158 (Приложение Б);

– образец № 3 – Диван Сантана Жаккард Отоман кругос 05А+Панама Песко 49 (1,88*1,1*1,0) (Приложение В);

Характеристики отобранных мебельных товаров.

Образец № 1 – Диван-кровать угловой «Кассель» правый (SIMPLE 005) с легкостью трансформируется в полноценное спальное место, а в собранном виде прослужит идеальным местом для отдыха. В качестве наполнителя использован высокоэластичный ППУ. Обивка выполнена из однотонной ткани с выразительной текстурой, а хромированные опоры придают модели легкость и упрощают процесс уборки.

Механизм трансформации «Дельфин».

Отличительные особенности:

– спальное место 1,95x1,33;

– брус хвойных пород;

– надежный механизм трансформации.

Образец № 2 – Компактный диван «Тироль-2» с округлой спинкой способен создать атмосферу домашнего уюта даже в офисном помещении. Идеальный вариант для дачи, а также интерьера кухни ли небольшой гостиной, оформленных в стиле сдержанного модернизма или даже – в стиле сафари. Благодаря функции раскладывания на пол, диван «Тироль-2» можно использовать как дополнительное спальное место, в качестве наполнения использованы ППУ и синтепон.

Отличительные особенности:

– продуманный дизайн;

– высокая округлая спинка и подлокотники.

Образец № 3 – Компактный и эргономичный диван «Сантана» – прекрасный вариант для отдыха в семейном кругу. Диван оснащен механизмом трансформации «Книжка», который прост и надежен в эксплуатации.

Спальное место: 1,32*1,87 м.

В разложенном виде «Сантана» превращается в просторную двуспальную кровать с ортопедическим матрасом: для наполнения дивана использованы пружинный блок типа Боннель и ППУ повышенной упругости.

Комбинация наполнителей с различной степенью плотности дает сбалансированное соотношение жесткости и мягкости элементов, а задняя спинка защищает от соприкосновения со стеной во время сна. В основании дивана имеется вместительный ящик для белья.

Проведем анализ маркировки исследуемых образцов мебельных товаров на соответствие ГОСТ 16371-93. Мебель. Общие технические условия (таблица 8).

Таблица 8

Анализ информации на маркировке образцов диванов

ГОСТ 16371-93. Мебель. Общие технические условия	Образец № 1	Образец № 2	Образец № 3
наименование изделия	Диван-кровать угловой Кассель правый (SIMPLE 005)	Диван-кровать Тироль-2 Montana 158	Диван Сантана Жаккард Отоман кругос 05А+Панама Песко 49
Бренд	Итана	Итана	Итана
Размеры	1360x1970	31	110x1880
Вес, кг	75	90x1500	60,6

Продолжение таблицы 8

ГОСТ 16371-93. Мебель. Общие технические условия	Образец № 1	Образец № 2	Образец № 3
Производитель	Россия	Россия	Россия
Год выпуска	2015	2015	2016

На основании таблицы 8 можно сделать вывод, что маркировка на отобранных образцах соответствует требованиям нормативной

документации, а именно ГОСТ 16371-93. «Мебель. Общие технические условия».

Проведем исследование потребительских свойств и показателей качества исследуемых образцов на соответствие ГОСТ 16371-2014 «Мебель. Общие технические условия».

Результаты ранжирования потребительских свойств образцов диванов, реализуемых в магазине «Флэш» представлены в таблицах 9-11.

Таблица 9

Результаты ранжирования потребительских свойств образца № 1

Показатели натуральных свойств	Баллы экспертов				Сумма баллов	Отклонение среднее орифм.	Квадратное отклонение среднее орифм.	Коэффициент весомости
	1	2	3	4				
Назначение	9	9	9	8	35	-0,06	0,0036	0,15
Надежность	6	8	5	9	28	- 0,07	0,0049	0,12
Безопасность	6	5	8	7	26	-0,08	0,0064	0,11
Эргономичность	5	4	7	6	22	- 0,10	0,0001	0,09
Эстетичность	9	6	7	9	31	- 0,07	0,0049	0,13
Экологичность	6	6	5	5	22	- 0,10	0,0001	0,09
Итого					164	-0,48	0,3856	0,69

На основании таблицы 9 можно сделать вывод, что наиболее важными показателями образца № 1 – Диван-кровать угловой Кассель правый (SIMPLE 005) – назначение и эстетичность. Менее важными являются такие показатели как экологичность и эргономичность.

Таблица 10

Результаты ранжирования потребительских свойств образца № 2

Показатели натуральных свойств	Баллы экспертов				Сумма баллов	Отклонение среднее орифм.	Квадратное отклонение среднее орифм.	Коэффициент весомости
	1	2	3	4				
Назначение	3	9	8	6	30	- 7,9	62,41	0,13
Надежность	7	6	8	8	29	- 6,9	47,61	0,13
Безопасность	6	6	6	6	24	-1,9	3,61	0,10
Эргономич-	5	4	7	6	22	- 0,1	0,01	0,09

ность								
Эстетичность	8	8	9	8	33	- 10,9	118,81	0,14
Экологичность	6	6	5	7	24	- 1,9	3,61	0,10
Итого					162	29,6	876,16	0,69

На основании таблицы 10 можно сделать вывод, что наиболее важными показателями образца № 2 – Диван-кровать Тироль-2 Montana 158 – назначение и эстетичность. Менее важными являются такие показатели как эргономичность.

Таблица 11

Результаты ранжирования потребительских свойств образца № 3

Показатели натуральных свойств	Баллы экспертов				Сумма баллов	Отклонение среднее орифм.	Квадратное отклонение среднее орифм.	Коэффициент весомости
	1	2	3	4				
Назначение	9	9	8	7	34	-11,4	129,96	0,15
Надежность	5	6	7	6	24	-1,4	1,96	0,10
Безопасность	8	8	8	8	32	-9,4	88,36	0,14
Эргономичность	7	5	6	4	22	-0,6	0,36	0,09
Эстетичность	8	8	9	8	33	-10,4	108,16	0,14
Экологичность	6	6	9	9	30	-7,4	54,76	0,13
Итого					175	-40,7	1656,49	0,79

На основании таблицы 11 можно сделать вывод, что наиболее важными показателями образца № 3 – Диван Сантана Жаккард Отоман кругос 05А+Панама Песко 49 – назначение, эстетичность и безопасность. Менее важными являются такие показатели как эргономичность.

На основании ранжирования потребительских свойств образцов мебельных товаров, можно сделать вывод, что образец № 3 имеет достаточно высокий комплексный показатель, средний балл, достаточно высокий уровень качества. Это означает, что данный образец №3 является качественным товаром. Данный образец будет хорошо продаваться и будет, востребован среди потребителей.

Сертификация – это прогрессивное направление развития стандартизации, важнейший механизм управления качеством продукции.

Целью сертификации являются защита прав потребителей от недобросовестных производителей, право на безопасность товаров, на возмещение ущерба, судебную защиту прав и интересов потребителя, предусматривается механизм защиты потребителя.

Согласно Закона «О техническом регулировании» подтверждение соответствия осуществляется в целях:

– удостоверения соответствия продукции, процессов (методов) производства, эксплуатации и утилизации, работ и услуг требованиям технических регламентов, положениям стандартов, условиям гражданско-правового договора;

– содействия покупателям в компетентном выборе продукции, работ и услуг;

– повышения конкурентоспособности продукции, работ и услуг на российском и международном рынках;

– создания условий для обеспечения свободного перемещения товаров в Российской Федерации, а также для участия в международном экономическом, научно-техническом сотрудничестве и международной торговле.

В магазине «Флэш» имеются сертификаты на исследуемые образцы мебельных товаров (Приложение Г). Данный факт свидетельствует о том, что качество всех образцов соответствует действующему законодательству РФ.

В заключении проведенного анализа можно сделать следующие выводы.

Анализ ассортимента, а также экспертиза качества мебельных товаров проводилась на примере магазина «Флэш».

В магазине представлен широкий ассортимент товаров, который включает: товары для дома; стройматериалы; сухие строительные смеси и гидроизоляция; краски и лаки, грунтовка; клей, герметики, пена; электроинструмент и техника; ручной инструмент; электрика; метизы и

крепеж; сантехника; двери и окна; напольные покрытия; керамическая плитка; освещение; автотовары и др.

В магазине «Флэш», степень представленности мебельных товаров достаточно высока, и показатель широты ассортимента плитки настенной близок к оптимальному значению (1) и составил 0,9.

Показатель полноты ассортимента составил 1,11. Это означает, что в магазине фактического товара больше, предусмотренного ассортиментным перечнем.

Товары, находящиеся в продаже магазина пользуются устойчивым спросом, т.к. общий показатель устойчивости ассортимента по предприятию 0,96.

Общий показатель обновления ассортимента составил 58 %. Он показывает, что ассортимент, представленный в магазине, постоянно обновляется.

Проанализировав основные показатели ассортимента товаров, можно сделать следующий вывод, что работа по управлению ассортиментом и разработке ассортиментного перечня в магазине «Короалл-Смоленск» ведется на должном уровне.

Анализ маркировки показал, что маркировка на отобранных образцах соответствует требованиям нормативной документации, а именно ГОСТ 16371-93. «Мебель. Общие технические условия».

На основании ранжирования потребительских свойств образцов мебельных товаров, можно сделать вывод, что образец № 3 Диван Сантана Жаккард Отоман кругос 05А+Панама Песко 49 имеет достаточно высокий комплексный показатель, средний балл, достаточно высокий уровень качества. Это означает, что данный образец №3 является качественным товаром. Данный образец будет хорошо продаваться и будет, востребован среди потребителей.

Также в магазине «Флэш» имеются сертификаты на исследуемые образцы диванов. Данный факт свидетельствует о том, что качество всех образцов соответствует действующему законодательству РФ.

ЗАКЛЮЧЕНИЕ

В данной курсовой работе была дана товароведная характеристика, ассортимент и экспертиза качества мебельных товаров.

Целью написания явилось изучение товароведной характеристики, ассортимента и проведение экспертизы качества мебельных товаров.

В курсовой работе был проведен анализ рынка мебельных товаров.

Российский мебельный рынок – один из самых конкурентных. На нем представлены как крупные фабрики, изготавливающие мебель серийно, так и мелкие предприниматели, работающие по индивидуальным заказам. Потенциал развития отрасли довольно велик, но спрос на мебель у россиян остается на низком уровне (в сравнении с европейскими странами).

В соответствии с ОКПД 2 мебель представлена в 56-м классе, где в зависимости от эксплуатационного назначения изделий выделено пять подклассов:

56 1000 – мебель бытовая;

56 2000 – мебель специальная;

56 3000 – мебель судовая и оборудование судовых помещений;

56 8000 – составные части мебели;

56 9000 – фурнитура мебельная.

По ТН ВЭД ЕАЭС мебельные товары входят в:

– раздел XX «Разные промышленные товары»;

– группу 94 «Мебель; постельные принадлежности, матрацы, основы матрацные, диванные подушки и аналогичные набивные принадлежности мебели...».

Анализ ассортимента мебельных товаров, а также экспертиза качества проводилась на примере магазина «Флэш».

Анализ ассортимента, а также экспертиза качества мебельных товаров проводилась на примере магазина «Флэш».

В магазине «Флэш», степень представленности мебельных товаров достаточно высока, и показатель широты ассортимента плитки настенной близок к оптимальному значению (1) и составил 0,9.

Показатель полноты ассортимента составил 1,11. Это означает, что в магазине фактического товара больше, предусмотренного ассортиментным перечнем.

Товары, находящиеся в продаже магазина пользуются устойчивым спросом, т.к. общий показатель устойчивости ассортимента по предприятию 0,96.

Общий показатель обновления ассортимента составил 58 %. Он показывает, что ассортимент, представленный в магазине, постоянно обновляется.

Проанализировав основные показатели ассортимента товаров, можно сделать следующий вывод, что работа по управлению ассортиментом и разработке ассортиментного перечня в магазине «Короалл-Смоленск» ведется на должном уровне.

Также была проведена экспертиза качества мебельных товаров. Для проведения экспертизы были отобраны следующие образцы:

- образец № 1 – Диван-кровать угловой Кассель правый (SIMPLE 005);
- образец № 2 – Диван-кровать Тироль-2 Montana 158;
- образец № 3 – Диван Сантана Жаккард Отоман кругос 05А+Панама Песко 49.

Диван-кровать угловой «Кассель» правый (SIMPLE 005) с легкостью трансформируется в полноценное спальное место, а в собранном виде прослужит идеальным местом для отдыха. В качестве наполнителя использован высокоэластичный ППУ. Обивка выполнена из однотонной ткани с выразительной текстурой, а хромированные опоры придают модели легкость и упрощают процесс уборки.

Механизм трансформации «Дельфин».

Отличительные особенности:

- спальное место 1,95x1,33;
- брус хвойных пород;
- надежный механизм трансформации.

Компактный диван «Тироль-2» - идеальный вариант для дачи, а также интерьера кухни ли небольшой гостиной, оформленных в стиле сдержанного модернизма или даже – в стиле сафари. Благодаря функции раскладывания на пол, диван «Тироль-2» можно использовать как дополнительное спальное место, в качестве наполнения использованы ППУ и синтепон.

Отличительные особенности:

- продуманный дизайн;
- высокая округлая спинка и подлокотники.

Компактный и эргономичный диван «Сантана» – прекрасный вариант для отдыха в семейном кругу. Диван оснащен механизмом трансформации «Книжка», который прост и надежен в эксплуатации.

Спальное место: 1,32*1,87 м.

В разложенном виде «Сантана» превращается в просторную двуспальную кровать с ортопедическим матрасом: для наполнения дивана использованы пружинный блок типа Боннель и ППУ повышенной упругости.

Анализ маркировки показал, что маркировка на отобранных образцах соответствует требованиям нормативной документации, а именно ГОСТ 16371-93. «Мебель. Общие технические условия».

На основании ранжирования потребительских свойств образцов мебельных товаров, можно сделать вывод, что образец № 3 Диван Сантана Жаккард Отоман кругос 05А+Панама Песко 49 имеет достаточно высокий комплексный показатель, средний балл, достаточно высокий уровень качества. Это означает, что данный образец №3 является качественным товаром. Данный образец будет хорошо продаваться и будет, востребован

Также в магазине «Флэш» имеются сертификаты на исследуемые образцы диванов. Данный факт свидетельствует о том, что качество всех образцов соответствует действующему законодательству РФ.

СПИСОК ИСПОЛЬЗОВАННЫХ ИСТОЧНИКОВ

1. ГОСТ 16371-93. Мебель. Общие технические условия.
2. ГОСТ 16371-2014 «Мебель. Общие технические условия».
3. Агбаш В.Л., Елизарова В.Ф., Лойко Д.П. Товароведение непродовольственных товаров. – М.: Экономика, 2014. – 495 с.
4. Балаева С.И. Товароведение и экспертиза непродовольственных товаров: учеб. пособие для студентов вузов / С.И. Балаева, М.В. Блиева, А.Л. Карцаева и др.; под общ. ред. С.И. Балаевой. – 3-е изд. – М.: Дашков и К, 2015 – 552 с.
5. Балаева С.И., Блиева М.В., Карцаева А.Л., Балаевой С.И. Товароведение и экспертиза непродовольственных товаров: учебное пособие для студентов вузов. – 2-е изд. – М.: Дашков и К*, 2014 – 552 с.
6. Додонкин Ю.В., Жебелева И.А., Криштафович В.И. Таможенная экспертиза товаров: учебник. – М.: Академия, 2013. – 272 с.
7. Жиряева Е.В. Экспертиза в таможенном деле и международной торговле: Классификация. Экспертиза. Оценка. – СПб.: Питер, 2013. – 557 с.
8. Жиряева Е.В. Товароведение. – СПб: Питер, 2014. – 416 с.: ил. – (Серия «Маркетинг для профессионалов»). – ISBN 5-318-00776-7.
9. 12.Ляшко А.А., Ходыкин А.П., Волошко Н.И., Снитко А.П. Товароведение, экспертиза и стандартизация: учебник. – М.: Дашков и К*, 2016 – 668 с.
10. Материаловедение непродовольственных товаров: учебное пособие Ч.2: Материаловедение лакокрасочных, резиновых, керамических, строительных и стекломатериалов / авт. сост.А.Б. Конобеева. – Мичуринск: Изд-во МичГАУ, 2014. – 169 с. – ISBN 978-5-94664-133-3.

11. Микулович Л.С., Локтев А.В., Фурс И.Н. Товароведение непродовольственных товаров: учебное пособие для вузов / под общ. ред. О.А. Брилевского. – М., 2013. – 248 с.
12. Михайлова Л.В., Зонова Л.Н., Койтова Ж.Ю. Теоретические основы товароведения и экспертизы: практикум. – Чебоксары: ЧКИ РУК, 2014. – 520 с.
13. Николаева М.А. Товароведение потребительских товаров, Теоретические основы: учебник для ВУЗов. – М.: Издательство НОРМА, 2014. – 283 с.
14. Райкова Е.Ю. Теория товароведения. – М.: Издательский центр «Академия», 2015.
15. Справочник товароведа непродовольственных товаров: в 3-х книгах. Кн.3 / Экономический журнал ВШЭ. – 2015. – №1. – С. 45-67.
16. Товароведение и экспертиза промышленных товаров: учебник / под ред. проф. А.Н. Неверова. – М.: МЦФЭР, 2014. – 848 с.
17. Четкина Н.М., Путил Т.И. Экспертиза товаров. – М.: Приор, 2013. – 272 с.
18. Журнал «Потребитель» № 14. Мебельные товары. – М.: «Редакционно-издательский центр «Потребитель», 2015.
19. Журнал «Потребитель» № 4. Мебель. – М.: «Редакционно-издательский центр «Потребитель», 2016.
20. Журнал «Спрос» №2. – М.: «Редакционно-издательский центр «Спрос», 2016.

ПРИЛОЖЕНИЯ

Приложение А

**Образец № 1 - Диван-кровать угловой Кассель правый (SIMPLE 005)
/1,97x1,36x0,790/**



Образец № 2 - Диван-кровать Тироль-2 Montana 158



**Образец № 3 - Диван Сантана Жаккард Отоман кругос 05А+Панама
Песко 49 (1,88*1,1*1,0)**





**ТАМОЖЕННЫЙ СОЮЗ
ДЕКЛАРАЦИЯ О СООТВЕТСТВИИ**

Заявитель: Общество с ограниченной ответственностью "ТАКОС СТИЛЬ"

Сведения о государственной регистрации: Свидетельство серия 44 № 000643750 от 23.05.2008г
выдано Инспекцией Федеральной налоговой службы России по г. Костроме. ОГРН:
1084401005787.

Место нахождения и фактический адрес: улица Дровяная, дом 49, город Кострома, Российская
Федерация, 156009. Телефон: 8(4942) 42-50-04, 22-74-23. Факс: 8(4942) 42-50-04, 22-74-23. Адрес
электронной почты: takos@takos.ru.

в лице Директора Белова Антона Александровича

заявляет, что

МЕБЕЛЬ ОБИТАЯ ДЛЯ СИДЕНИЯ С ДЕРЕВЯННЫМ КАРКАСОМ, трансформируемая и не
трансформируемая: МЕБЕЛЬ МЯГКАЯ пр. ТК.ММ.09.00.00.00.00 состав: (см. Приложение № 1 на 2
листах)

готовитель: Общество с ограниченной ответственностью "ТАКОС СТИЛЬ"

Сведения о государственной регистрации: Свидетельство серия 44 № 000643750 от 23.05.2008г
выдано Инспекцией Федеральной налоговой службы России по г. Костроме

Место нахождения и фактический адрес: улица Дровяная, дом 49, город Кострома, Российская
Федерация, 156009

продукция изготовлена в соответствии с

ТР ТС 025/2012 "О безопасности мебельной продукции"

ГОСТ 19917-2014 "Мебель для сидения и лежания. Общие технические условия"

код ТН ВЭД ТС 9401 69 000 0

Серийный выпуск.

соответствует требованиям

ТР ТС 025/2012 "О безопасности мебельной продукции", утв. Решением Совета ЕЭК от 15 июня
2012 года № 32

Декларация о соответствии принята на основании

Протокол испытаний № 71 от 25.03.2016г, протокол лабораторных испытаний № 42-х от
28.03.2016г (Испытательная лаборатория мебели ООО "МЕБЕЛЬТЕСТ-ИВАНОВО" рег. № РОСС
RU.0001.21 ДМ40, ул. 23 Линия, д. 13, г. Иваново, Россия, 153031)

Краткое техническое описание: КТО 85882450-09-16 (ООО "ТАКОС СТИЛЬ")

Дополнительная информация

Гарантийный срок, срок службы, установленный изготовителем указан в прилагаемой к продукции
товаросопроводительной документации и/или на упаковке, и/или на этикетке. Единый знак
обращения продукции на рынке государств-членов Таможенного союза наносится в соответствии с
техническим регламентом Таможенного союза ТР ТС 025/2012 «О безопасности мебельной
продукции».

Декларация о соответствии действительна с даты регистрации по 12.04.2021 включительно.


М.П. 

Антон Александрович Белов

Подпись и печать соответствуют действительности. Проверено: _____

Сведения о регистрации декларации о соответствии:

Регистрационный номер декларации о соответствии: ТС № RU Д-РУ ДМ46.В.00270

Дата регистрации декларации о соответствии 13.04.2016