

МИНИСТЕРСТВО НАУКИ И ВЫСШЕГО ОБРАЗОВАНИЯ РОССИЙСКОЙ ФЕДЕРАЦИИ
федеральное государственное бюджетное образовательное учреждение
высшего образования
«Российский экономический университет имени Г.В. Плеханова»
Смоленский филиал РЭУ им. Г.В. Плеханова

Кафедра менеджмента и таможенного дела

ОТЧЕТ

О прохождении практики по получению первичных профессиональных умений и навыков

(вид практики)

Студента Бахаревой Ольги Андреевны 2 курса группы ТД172о
Специальность 38.05.02 Таможенное дело

(наименование специальности)

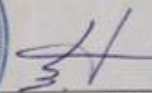
Место прохождения практики Смоленская таможня (Рославльский таможенный пост)

Срок практики с «09» февраля 2019 г. по «09» марта 2019 г.

Руководитель практики от Организации

Фетин Вячеслав Алексеевич
ГГТИ Рославльского таможенного поста
(Ф.И.О., должность)

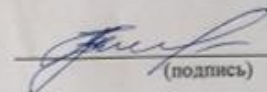




(подпись)

Руководитель практики от Филиала

Дружинин А.В. Дружинин
(Ф.И.О., должность)



(подпись)

г. Смоленск
2019 г.

19.03.2019

ПЛАН – ГРАФИК

1. Ф.И.О. студента Бахарева Ольга Андреевна
2. Курс, группа 2 курс, ТД 172о
3. Место прохождения практики по получению первичных профессиональных умений и навыков Смоленская таможня (Рославльский таможенный пост).
4. Срок практики по получению первичных профессиональных умений и навыков с «09» февраля 2019 г. по «09» марта 2019 г.

Дата	Перечень намечаемых работ
09.02.2019	Инструктаж по технике безопасности
10.02.2019-12.02.2019	Изучить требования, предъявляемые должностным регламентом.
13.02.2019-16.02.2019	Изучить основные задачи государственной службы Смоленской таможни
17.02.2019-21.02.2019	Изучить базовую общепотребительную терминологию на иностранном языке, применяемую в профессиональной деятельности
22.02.2019-25.02.2019	Изучить назначение, принципы построения и способы практической реализации основных видов технических средств таможенного контроля.
26.02.2019-28.02.2019	Изучить теоретические основы научной организации труда, технологии организации профессиональной деятельности
28.02.2019-03.03.2019	Изучить методы поиска и обработки информации
04.03.2019-06.03.2019	Изучить методику подготовки отчетов, докладов и презентаций
06.03.2019-08.03.2019	Изучить нормативно-правовую базу методов сбора и анализа статистических данных.
09.03.2019	Подготовка отчета по практике

Руководитель практики от Филиала:

Фомин
(Занимаемая должность)
09.03.19
Дата

Фомин В.А.
Ф.И.О.

Фомин
подпись

Руководитель практики от Организации:

ГТТМ Рославльского Т/П
(Занимаемая должность)

Фомин
Ф.И.О.

В.А. Фомин
подпись

07.03.2019
Дата

Кафедра менеджмента и таможенного дела

Специальность 38.05.02 Таможенное дело

Специализация Таможенные платежи и валютное регулирование

ЗАДАНИЕ

на практику по получению первичных профессиональных умений и навыков студента

(указать вид и тип практики)

2 курс, ТД 172 о

(курс, группа)

Бахарева Ольга Андреевна

(фамилия, имя, отчество)

1. Срок сдачи студентом отчета 11.03.2019

2. Календарный план

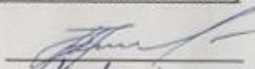
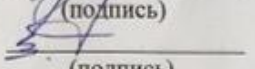
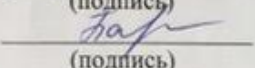
Этапы практики, содержание выполняемых работ и заданий по программе практики	Сроки выполнения	
	Начало	Окончание
Изучить требования, предъявляемые к специалистам отдела.	09.02.2019	12.02.2019
Научиться использовать основные программные средства единой автоматизированной информационной системы, автоматизации управленческой деятельности, анализа и обработки данных	22.02.2019	25.02.2019
Самостоятельно оценить результаты своей деятельности; находить и обрабатывать необходимую информацию.	26.02.2019	28.02.2019
Приобрести навыки классификации статистических данных и проанализировать деятельность организации за 3 года.	06.03.2019	09.03.2019

3. Место прохождения практики Смоленская таможня(Рославльский таможенный пост)

Руководитель практики от кафедры Филиала

Руководитель практики от базы практики

Задание принял к исполнению


(подпись)

(подпись)

(подпись)

СОДЕРЖАНИЕ

Введение	3
1. Анализ нормативно-правовой базы, регулирующей деятельность Смоленской таможни (Рославльский таможенный пост)	4
2. Анализ локальных документов, регулирующих деятельность Смоленской таможни (Рославльский таможенный пост)	8
3. Анализ программного обеспечения и статистической отчетности, используемых на Смоленской таможне (Рославльский таможенный пост)...	14
Заключение	21
Список использованных источников	23
Приложения	25

ВВЕДЕНИЕ

В период с 09 февраля 2019 года по 09 марта 2019 года была пройдена практика по получению первичных профессиональных умений и навыков на Смоленской таможне (Рославльский таможенный пост), расположенной по адресу: 216500 Г. Рославль, Ул. Карла Маркса, д 116. Практика по получению первичных профессиональных умений и навыков студентов очной формы обучения специальности «Таможенное дело» является основной частью основной образовательной программы высшего образования.

Целью практики являлось ознакомление с деятельностью Рославльского таможенного поста, изучение нормативно-правовых актов, регулирующих его деятельность, изучение требований, предъявляемых к специалистам отдела.

Для достижения данной цели был выполнен ряд следующих задач:

- ознакомиться с нормативно-правовой базой, регулирующей деятельность Рославльского таможенного поста;
- изучить локальные документы Рославльского таможенного поста;
- изучить и научиться использовать основные программные средства единой автоматизированной информационной системы.

1. АНАЛИЗ НОРМАТИВНО-ПРАВОВОЙ БАЗЫ, РЕГУЛИРУЮЩЕЙ ДЕЯТЕЛЬНОСТЬ СМОЛЕНСКОЙ ТАМОЖНИ (РОСЛАВЛЬСКИЙ ТАМОЖЕННЫЙ ПОСТ)

Смоленская таможня I категории создана приказом Главного управления государственного таможенного контроля при Совете Министров СССР от 30.04.91 № 131. Она является внутренней таможней, характерные перевозки – железнодорожные и автомобильные. Главной задачей таможни является всемерное содействие развитию внешней торговли, наполнение бюджета, обеспечение надежного таможенного контроля путем соблюдения в подведомственном регионе законодательства Российской Федерации, правовых актов Президента Российской Федерации и Правительства Российской Федерации о таможенном деле и других законодательных и иных правовых актов, контроль за исполнением, которых возложен на таможенные органы Российской Федерации правовыми документами ФТС России, а также приказов, инструкций и указаний ЦТУ. Особое стратегическое положение таможни обусловлено ее нахождением на основных транспортных магистралях, связывающих Россию с Беларусью, республиками Прибалтики и странами Западной Европы. Протяженность российско-белорусской границы в зоне деятельности таможни составляет более 500 км. Границу пересекают 3 железнодорожные магистрали, 3 федеральных автомагистрали: «Москва-Беларусь» от 154 до 456 км (Можайское шоссе), Москва-Бобруйск от 330 до 431 км (Варшавское шоссе), Брянск-Смоленск-Витебск от 227 до 447 км, 7 автодорог областного и 50 местного значения. Её структура состоит из 2 служб, 8 таможенных постов, 23 отделов, 9 отделений. Развернутая структура Смоленской таможни представлена в Приложении А.

Таможенные посты осуществляют таможенное оформление и таможенный контроль в районах Смоленской области.

В подчинении Смоленской таможни находятся: Верхнеднепровский, Вяземский, Гагаринский, Заднепровский, Ново-московский, Западный, Рославльский таможенные посты. В подчинение входит и Ярцевский таможенный пост. Важное направление в работе — борьба с таможенными правонарушениями и преступлениями. За четверть века смоленскими таможенниками возбуждено около 40 тысяч дел об административных правонарушениях, порядка 600 уголовных дел.

За время прохождения практики удалось познакомиться с нормативными актами, которыми в своей деятельности руководствуется Смоленская таможня (Рославльский таможенный пост). Это, прежде всего:

- Таможенный кодекс ЕАЭС;
- Конституция Российской Федерации;
- Федеральный закон "О таможенном регулировании в Российской Федерации и о внесении изменений в отдельные законодательные акты Российской Федерации" от 03.08.2018 N 289-ФЗ (последняя редакция);
- Трудовой кодекс Российской Федерации;
- другие федеральные законы;
- указы и распоряжения Президента Российской Федерации;
- постановления и распоряжения Правительства Российской Федерации;
- нормативно правовые акты Минэкономразвития России;
- правовые акты ФТС России;
- общее положение о таможне, утвержденное приказом ФТС России от 12.01.2005 № 7.

Центральное место в правовом обеспечении таможенного дела занимает Федеральный закон «О таможенном регулировании в Российской Федерации». Он уточняет и дополняет основные положения Таможенного Кодекса Таможенного Союза в России и является действительным только на территории РФ. Федеральный закон «О таможенном регулировании» определяет действие актов законодательства в области таможенного дела и требования, предъявляемые к ним. Федеральный закон устанавливает

принципы деятельности системы таможенных органов, функции, права и обязанности таможенных органов при осуществлении таможенного контроля. Федеральный закон «О таможенном регулировании» устанавливает условия и порядок применения должностными лицами таможенной службы физической силы, оружия, специальных средств и использования служебных собак. Федеральный закон закрепляет основные принципы ввоза и вывоза товаров через границу Российской Федерации и перемещения их по территории государства, подачи таможенной декларации только в электронном виде, порядок внесения пошлин, налогов и других платежей.

Федеральный закон «О таможенном регулировании» запрещает органам управления субъектами Российской Федерации издавать какие-либо свои собственные акты в области таможенного дела.

Трудовые отношения работников Смоленской таможни (Рославльского таможенного поста) регулируются законодательством РФ о труде.

Важную роль в формировании таможенного законодательства играют Налоговый кодекс РФ в общей части и в главах, предусматривающих взимание налога на добавленную стоимость (НДС) и акцизов, а также Кодекс РФ об административных правонарушениях, Уголовный кодекс РФ. Этими законами регулируются отношения, связанные с правонарушениями и преступлениями, совершаемыми в процессе перемещения товаров и транспортных средств через таможенную границу РФ.

Конституция РФ - основной закон нашей страны. Статья 74 Конституции РФ гласит «на территории Российской Федерации не допускается установление таможенных границ, пошлин, сборов и каких-либо иных препятствий для свободного перемещения товаров, услуг и финансовых средств».

Тем самым устанавливается федеральная монополия в сфере таможенного регулирования и в определении таможенной политики страны. Организация работы в таможне по делопроизводству регулируется приказом ФТС России от 18.10.2004 № 160 "О типовой инструкции по делопроизводству

и работе архива в таможенных органах". Все входящие документы на Смоленскую таможню первоначально поступают в отдел документационного обеспечения (далее-ОДО), регистрируются, а затем направляются на рассмотрение начальнику таможни, а уже потом ставятся на контроль должностному лицу по направлениям деятельности, для исполнения в указанный срок. Если резолюцией руководства определены несколько исполнителей, то передача документа осуществляется только через ответственного за делопроизводство структурного подразделения с соответствующей отметкой в РКК и электронной карточке базы данных. В обязанность должностных лиц ОДО входит осуществление контроля за исполнением документов, до снятия их с контроля. Основными видами работ, обеспечивающими правильную организацию документов в делопроизводстве, являются составление номенклатуры дел и формирование дел. Номенклатура дел - систематизированный перечень заголовков дел, заводимых в делопроизводстве таможенного органа, с указанием сроков их хранения, оформленный в установленном порядке.

2. АНАЛИЗ ЛОКАЛЬНЫХ ДОКУМЕНТОВ, РЕГУЛИРУЮЩИХ ДЕЯТЕЛЬНОСТЬ СМОЛЕНСКОЙ ТАМОЖНИ (РОСЛАВЛЬСКИЙ ТАМОЖЕННЫЙ ПОСТ)

Работа таможи строится на взаимодействии входящих в ее состав структурных подразделений (приложение А). Должностные обязанности, права и ответственность должностных лиц структурного подразделения регламентируются должностными инструкциями и должностными регламентами, утвержденными в соответствии с порядком, установленным ФТС России.

Отдел таможенных платежей является структурным подразделением таможи и подчиняется непосредственно начальнику Смоленской таможи. Отдел таможенных платежей имеет круглую печать с обозначением наименования Смоленской таможи. Отдел таможенных платежей играет важную роль в структуре Смоленской таможи. Он непосредственно осуществляет деятельность структурных подразделений таможи и подчиненных ей таможенных постов по исполнению постановлений об административных правонарушениях, отнесенных к компетенции таможенных органов. В своей деятельности отдел таможенных платежей взаимодействует с таможенными постами, непосредственно подчинёнными Смоленской таможне. В целях реализации исполнения постановлений о наложении взысканий за нарушение таможенных правил отдел таможенных платежей вынужден взаимодействовать и с другими структурными подразделениями Смоленской таможи. Отдел таможенных платежей находится в тесном взаимодействии, с отделом дознания; органами МВД; органами прокуратуры; с Федеральным агентством по управлению государственным имуществом, а также с Федеральной службой судебных приставов.

В своей деятельности Рославльский таможенный пост руководствуется Конституцией Российской Федерации, федеральными конституционными законами, Таможенным кодексом Евразийского экономического союза, другими федеральными законами, международными договорами Российской Федерации, актами Президента Российской Федерации и Правительства Российской Федерации, нормативными правовыми актами Центрального банка Российской Федерации, иными нормативными правовыми актами в области таможенного дела, Положением о Федеральной таможенной службе, нормативными и иными правовыми актами ФТС России. Деятельность Рославльского таможенного поста осуществляется на основе текущего и перспективного планирования, сочетания коллегиальности при обсуждении вопросов служебной деятельности и единоначалия в их решении, персональной ответственности каждого должностного лица Отдела за состояние дел на порученном участке и за выполнение отдельных поручений.

Основные задачи Рославльского таможенного поста:

- контроль правильности классификации товаров в соответствии с ТН ВЭД ТС и определения страны происхождения товаров;
- организация, координация и контроль деятельности подчиненных таможенных постов по обеспечению соблюдения запретов и ограничений, установленных международными договорами государств-членов таможенного союза, решениями Комиссии Таможенного союза и нормативными правовыми актами государств-членов таможенного союза, изданными в соответствии с международными договорами государств-членов таможенного союза;
- организация и координация деятельности подчиненных таможенных постов за перемещением товаров, содержащих объекты интеллектуальной собственности, и обеспечение защиты прав интеллектуальной собственности;
- контроль соблюдения таможенными постами законодательства Таможенного союза и Российской Федерации при осуществлении таможенных процедур;

Рославльский таможенный пост для решения возложенных на него задач и функций имеет право:

- рассмотрение и принятие в случаях, отнесенных к компетенции таможи, решений о классификации товаров и страны происхождения товаров;

- проведение работы по анализу и управлению рисками в части вопросов, относящихся к компетенции Рославльского таможенного поста;

- участие в проведении проверок достоверности сведений, заявленных при таможенном оформлении, а также после выпуска товаров, в соответствии с законодательством Российской Федерации;

- участие в обобщении и анализе практики проведения таможенного контроля, а также в разработке и осуществлении мер, направленных на повышение эффективности работы таможи и подчиненных таможенных постов региона по вопросам, входящим в компетенцию Рославльского таможенного поста;

- обобщение и анализ правоприменительной и судебной практики по вопросам классификации товаров и определения страны происхождения товаров;

- участие в работе по выявлению, пресечению и предупреждению правонарушений в области таможенного дела;

- выявление, анализ и обобщение тенденции нарушения таможенных правил в пределах своей компетенции;

- подготовка заключений соответствующим структурным подразделениям таможи по жалобам, запросам и заявлениям организаций и граждан, предметом рассмотрения которых являются вопросы, относящиеся к компетенции Рославльского таможенного поста;

- подготовка разъяснений соответствующим структурным подразделениям таможи по запросам заинтересованных лиц по вопросам, относящимся к компетенции Рославльского таможенного поста;

- обеспечение в соответствии с законодательством Российской Федерации защиты сведений, представленных таможенным органам исключительно для таможенных целей и составляющих государственную, коммерческую, банковскую, налоговую и иную охраняемую законом тайну и другую конфиденциальную информацию, контроль такой деятельности в подчиненных таможенных органах;

- участие в обеспечении выполнения программ, планов и показателей деятельности таможни;

- участие в обучении должностных лиц таможни и подчиненных таможенных постов по вопросам, входящим в компетенцию Рославльского таможенного поста;

- взаимодействие с другими структурными подразделениями таможни, в том числе путем обмена необходимой информацией, в целях эффективного выполнения функций Рославльского таможенного поста;

- ведение делопроизводства на Рославльском таможенном посту согласно установленному порядку.

Деятельность Рославльского таможенного поста регулируют следующие локальные документы:

- План Федеральной таможенной службы по противодействию коррупции в таможенных органах Российской Федерации, представительствах таможенной службы Российской Федерации в иностранных государствах и учреждениях, находящихся в ведении ФТС России, на 2018 – 2020 годы, утвержденный приказом ФТС России от 7 августа 2018 г. № 1250;

- Приказ Федеральной таможенной службы от 29 июня 2015 г. N 1294 "Об утверждении Порядка уведомления работодателя работником, замещающим должность в организации, созданной для выполнения задач, поставленных перед Федеральной таможенной службой, о возникновении личной заинтересованности, которая приводит или может привести к конфликту интересов". (зарегистрирован Минюстом России 22.07.2015 г., регистрационный № 38126);

- Приказ ФТС России от 11.09.2017 № 1453 "Об утверждении Перечня должностей в таможенных органах Российской Федерации и учреждениях, находящихся в ведении ФТС России, при замещении которых федеральным государственным служащим и работникам запрещается открывать и иметь счета (вклады), хранить наличные денежные средства и ценности в иностранных банках, расположенных за пределами территории Российской Федерации, владеть и (или) пользоваться иностранными финансовыми инструментами" (зарегистрирован Минюстом России 29.09.2017 г., регистрационный № 48373);

- Приказ ФТС России от 17 июля 2014 г. № 1369 «Об утверждении Инструкции об организации работы «телефона доверия» ФТС России, регионального таможенного управления, таможни»;

- Положение об осуществлении проверки достоверности и полноты сведений, представляемых гражданами, претендующими на замещение должностей, служащими (работниками), а также соблюдения служащими (работниками) требований к служебному поведению;

- Кодекс этики и служебного поведения должностных лиц таможенных органов Российской Федерации.

В отчетном периоде Рославльский таможенный пост осуществлял свою деятельность в соответствии с утвержденными квартальными планами работы. Осуществлялся контроль над решениями, принимаемыми должностными лицами таможенных постов при таможенном оформлении отдельных видов товаров, в отношении которых установлены запреты и ограничения. Проводились проверочные мероприятия за выпущенными товарами, в отношении которых Рославльскому таможенному посту поступала оперативная информация из управления торговых ограничений, валютного и экспортного контроля ФТС России. Проводился контроль выпущенных таможенными постами деклараций на товары, составлялся анализ работы таможенных постов по направлению деятельности отдела.

Проводились учебные занятия с должностными лицами Рославльского таможенного поста.

3. АНАЛИЗ ПРОГРАММНОГО ОБЕСПЕЧЕНИЯ И СТАТИСТИЧЕСКОЙ ОТЧЕТНОСТИ, ИСПОЛЬЗУЕМЫХ НА СМОЛЕНСКОЙ ТАМОЖНЕ (РОСЛАВЛЬСКИЙ ТАМОЖЕННЫЙ ПОСТ)

Смоленская таможня успешно осваивает новые информационные технологии. В сентябре 2006 года Заднепровским таможенным постом было положено начало применения электронного декларирования. 19 октября 2009 года этим же постом оформлена первая декларация, поданная с использованием сети «Интернет». К августу 2010 года все посты таможни стали применять электронное декларирование с использованием сети «Интернет».

2 февраля 2010 года впервые в России Заднепровским таможенным постом совместно с Каширским таможенным постом Ногинской таможни оформлена и выпущена декларация по технологии удаленного выпуска.

С июля 2014 года Стабнинский таможенный пост приступил к отработке технологии автоматической регистрации деклараций на товары.

19 июня 2015 года впервые в России на Стабнинском таможенном посту состоялся выпуск декларации по технологии автоматического выпуска товаров.

В апреле 2016 года в Смоленской таможне создается Смоленский таможенный пост (центр электронного декларирования). Он является одним из самых крупных в России.

С вступлением в силу с первого января 2018 года нового Таможенного кодекса ЕАЭС начался полномасштабный переход на современные информационные технологии, совершение отдельных таможенных операций без участия таможенного инспектора.

За время прохождения практики было изучено основное программное обеспечение, используемое на Смоленской таможне (Рославльский таможенный пост) — это «Такса», «Аист», «ВЭД-инфо».

ПО «Такса» простой и удобный инструмент для анализа экспортноимпортных контрактов. Программа предназначена для участников внешнеэкономической деятельности, в том числе руководителей предприятий, а также сотрудников таможенных органов. Позволяет получить следующую информацию:

- ставки таможенных платежей на товары, ввозимые на территорию Таможенного союза и вывозимые из России, Беларуси и Казахстана юридическими лицами;

- меры нетарифного регулирования (лицензирование, разрешения, сертификаты и пр.), применяемые при таможенном оформлении;

- особенности таможенного оформления и доставки;

- справка о товаре содержит полную информацию о мерах тарифного и нетарифного регулирования товара;

- расчет контракта: таможенные платежи для конкретной партии товара в зависимости от ее таможенной стоимости и количественных характеристик;

- история изменений ставок;

- режим отслеживания изменений по коду ТН ВЭД;

- удобная работа со списками товаров в окне «Список товаров»;

- расчет при ввозе легковых автомобилей физическими и юридическими лицами с возможностью расчета утилизационного сбора;

- выгрузка любых отчетов, включая справки о товаре, в документы формата DOC, XLS, TXT и др.;

- возможность создания собственных отчетов;

- ссылки на приказы, письма и распоряжения таможенных органов, распоряжения и постановления Правительства РФ, решения Комиссии Таможенного союза и Евразийской экономической комиссии, экспертные материалы.

Система комплексного таможенного оформления «АИСТ-М» создана для осуществления информационной поддержки принятия решений должностными лицами таможенных органов Российской Федерации в ходе осуществления таможенного оформления и таможенного контроля товаров и транспортных средств, перемещаемых через таможенную границу, посредством обработки электронных копий документов (в том числе таможенных), необходимых для таможенных целей, на основе анализа информации, содержащейся в базах данных Единой автоматизированной информационной системы (ЕАИС) ФТС России.

Одним из ведущих комплексов задач, реализуемых Федеральной таможенной службой, является программный комплекс АИСТ-М. Автоматизированная информационная система АИСТ-М создана для осуществления информационной поддержки принятия решений должностными лицами таможенных органов Российской Федерации в ходе осуществления таможенного оформления и таможенного контроля товаров и транспортных средств, перемещаемых через таможенную границу, посредством обработки электронных копий документов (в том числе таможенных). Система предназначена для:

- автоматизации управления процессом документального таможенного оформления и таможенного контроля;
- контроля движения документов в процессе таможенного оформления, а также аудита действий должностных лиц таможенных органов;
- обеспечения прозрачности процесса таможенного оформления для руководящего звена, а также для участников внешнеэкономической деятельности;
- обеспечения форматно-логического контроля электронных копий документов, применяемых в таможенной деятельности;
- обеспечения контроля, в том числе вторичного, правильности начисления и своевременности уплаты таможенных платежей;

- обеспечения гибкого подключения различных информационно-справочных баз данных;

- обеспечения информационной поддержки участников внешнеэкономической деятельности в части документального таможенного оформления товаров и транспортных средств.

«АИСТ-М» состоит из трех подсистем: АПС «Администрирование», АПС «Оперативное информирование», АПС «Таможенное оформление».

ВЭД-Инфо - это специализированный электронный справочник по таможенному законодательству, предназначенный для широкого круга пользователей, профессионально связанных с внешнеэкономической деятельностью и таможенным оформлением. Справочник включает в себя:

- Единую товарную номенклатуру внешнеэкономической деятельности Таможенного союза (ЕТН ВЭД);

- Пояснения к ЕТН ВЭД;

- Таможенный кодекс Таможенного союза;

- Федеральные законы;

- Правовые акты Президента и Правительства;

- Инкотермс;

- Конвенцию МДП и другие международные соглашения;

- Правовые акты Межгосударственного Совета ЕврАзЭС;

- Правовые акты Комиссии Таможенного союза;

- Нормативные документы ФТС России и региональных таможенных управлений;

- Нормативные документы таможенных органов Республики Беларусь и Республики Казахстан;

- Справку по товару для России, Казахстана и Беларуси, с особенностями и различиями для выбранной страны;

Программа позволяет провести быстрый поиск по ключевому слову, найти код ЕТН ВЭД и описание конкретного товара, получить информацию о мерах тарифного и нетарифного регулирования ВЭД с обязательной ссылкой

на регламентирующий документ Таможенного союза, ФТС России или таможенные органы Казахстана или Беларуси (или других разрешительных органов, если товар подлежит их контролю) и с гипертекстовыми ссылками между документами. Нормативные документы в справочнике систематизированы в хронологическом порядке и по различным аспектам ВЭД. Осуществляется постоянное отслеживание изменений в законодательстве. Любой документ из справочника, а также - сформированная справка по товару, могут быть распечатаны. Основной отличительной чертой справочника ВЭД-Инфо является его постоянная актуальность и оперативное реагирование на изменение таможенного законодательства, которые достигаются посредством регулярного, еженедельного выхода обновлений. Кроме того, пользователи могут по достоинству оценить многоуровневую систему поиска в программе и возможность создания "закладок", позволяющие быстро находить необходимую информацию.

Таким образом, можно сделать вывод, что Рославльский таможенный пост оснащен необходимым программным обеспечением, помогающим сотрудникам в исполнении их обязанностей и задач.

За время прохождения практики была изучена статистическая отчетность Рославльского таможенного поста за 3 года.

В январе 2016 года итогом работы Смоленских таможенников стало поступление более 8 миллиардов рублей в бюджет страны. Это на 700 млн. рублей больше чем в январе 2015 года. За январь этого года оформлено более 9,3 тыс. деклараций на товары (ДТ), при этом на экспорт оформлено 8,9% от общего массива ДТ. В январе 2015 года было оформлено более 9,6 тыс. ДТ, экспортные декларации при этом составляли 5,9%. Таможенные операции в зоне деятельности Смоленской таможни в январе текущего года осуществляли 1138 участников ВЭД, что на 17% больше чем в январе 2015 года (975). Объемные показатели внешней торговли при этом составили: по импорту — 456, 8 млн. долл. США; по экспорту — 33, 8 млн. долл. США. В январе 2015

года эти показатели соответственно составляли: по импорту — 518.7 млн. долл. США, по экспорту — 17.2 млн. долл. США.

Сальдо внешнеторгового оборота — отрицательное, как и год назад. Грузооборот в январе 2016 года увеличился по сравнению с аналогичным периодом 2015 года на 26,6% и составил 194 тыс. тонн (2015 – 153,2 тыс. тонн), в том числе 90,9 тыс. тонн по экспорту, что в 2,5 раза больше чем в январе 2015 года. В январе текущего года грузооборот по импорту по сравнению с январем прошлого года снизился со 117,2 тыс. тонн до 103,1 тыс. тонн.

За январь 2018 года Смоленской таможней в федеральный бюджет перечислено более 9,2 млрд. рублей (105,7% контрольного задания). Рост к аналогичному периоду 2017 года составил 27,8%. За этот период таможней оформлено 11,9 тыс. деклараций на товары (ДТ), что одну тысячу больше к уровню января 2017 года. Экспортные декларации при этом составили 10,7%, в январе 2017 года они составляли 7,3%. Внешнеторговый оборот вырос на 22,8% и составил 778,39 млрд. долларов США, в том числе по импорту – 729,14 млрд. долларов США, по экспорту – 49, 25 млрд. долларов США. В январе 2017 года внешнеторговый оборот составил 593,9 млрд. долларов США, в том числе по импорту - 560,8 млрд. долларов США, по экспорту - 33,1 млрд. долларов США. Грузооборот в январе 2018 года увеличился по сравнению с аналогичным периодом 2017 года почти на 11,6% и составил 253,1 тыс. тонн, в том числе 123,8 тыс. тонн по экспорту и 129.3 тыс. тонн по импорту. В январе 2017 года грузооборот составил 226,7 тыс. тонн, в том числе 109,8 тыс. тонн по экспорту и 116,9 тыс. тонн по импорту.

Таможенной системе в настоящее время отведена важная роль в механизме государственного регулирования экономики. Как свидетельствует мировой опыт, широкий спектр функций таможенных органов обусловлен потребностями развития рыночной экономики и является одной из основных предпосылок эффективности таможенного регулирования. Деятельность таможенной системы сегодня ориентирована как на стимулирование

внешнеэкономических связей, так и на обеспечение расширения и углубления международной экономической и политической интеграции.

ЗАКЛЮЧЕНИЕ

Практика по получению первичных профессиональных умений и навыков способствовала закреплению и улучшению теоретических знаний в области таможенного дела, позволила применить знания, полученные в ходе прохождения практики, при написании данного отчета.

В ходе практики был изучен нормативно-правовой, методический и иной материал необходимый для отчета. Практика позволила тесным образом познакомиться с работой Рославльского таможенного поста, с порядком ведения и оформления документации в Рославльском таможенном посту.

В процессе практической деятельности были изучены требования, предъявляемые должностным регламентом, изучены назначения, принципы построения и способы практической реализации основных видов технических средств таможенного контроля, изучены методы поиска и обработки информации, а так же изучена методика подготовки отчетов, докладов и презентаций.

За время прохождения практики была изучена нормативная документация ТК ЕАЭС, ФТС РФ, ТН ВЭД РФ, должностные инструкции сотрудников Рославльского таможенного поста.

Нормативно-правовая база, регулирующая деятельность Рославльского таможенного поста, представлена нормативно-правовыми актами федерального и локального уровня.

Программное обеспечение Рославльского таможенного поста представляет собой комплекс всех необходимых компонентов для выполнения функций и задач организации.

Однако в ходе практики были выявлены следующие проблемы:

- низкая штатная численность;
- сбои в программном обеспечении;

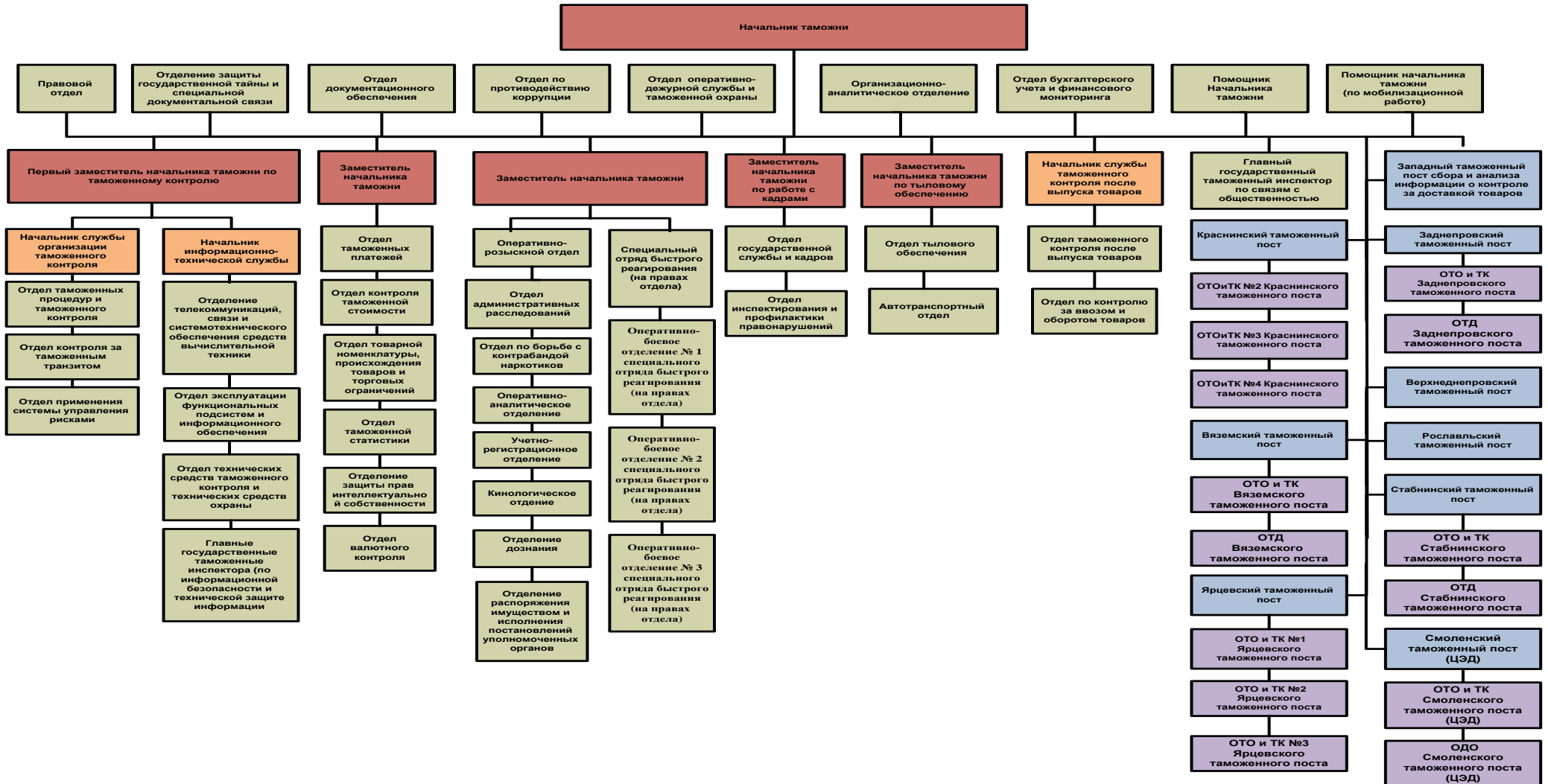
- модернизация программного обеспечения, в связи с которой необходимо постоянно обучение работников.

СПИСОК ИСПОЛЬЗОВАННЫХ ИСТОЧНИКОВ

1. Таможенный кодекс Евразийского экономического союза. – М.: Проспект, 2018. – 512 с.
2. Конституция Российской Федерации. С гимном России: принята всенар. голосованием 12 дек. 1993 г.: с учетом Законов об изм. срока полномочий Президента РФ и Гос. Думы и о контрольных полномочиях Гос. Думы в отношении Правительства РФ. – М.: Проспект, 2013. – 32 с.
3. Федеральная таможенная служба [Электронный ресурс]: официальный сайт. – 2004-2019. - Электрон. дан. – Режим доступа: <http://www.customs.ru/> (дата обращения 06.03.2019).
4. Центральное таможенное управление – Смоленская таможня. [Электронный ресурс]: официальный сайт. – 2004-2019 – Электрон. дан. – Режим доступа: <http://ctu.customs.ru/> (дата обращения 06.03.2019).
5. Федеральная служба государственной статистики [Электронный ресурс]: официальный сайт. – 1999-2019. – Электрон. дан. – Режим доступа: <http://www.gks.ru/> (дата обращения 03.03.2019).

Приложения

Организационная структура Смоленской таможни



МИНИСТЕРСТВО НАУКИ И ВЫСШЕГО ОБРАЗОВАНИЯ РОССИЙСКОЙ
ФЕДЕРАЦИИ

федеральное государственное бюджетное образовательное учреждение
высшего образования
«Российский экономический университет имени Г.В. Плеханова»
Смоленский филиал РЭУ им. Г.В. Плеханова

Кафедра менеджмента и таможенного дела

Специальность 38.05.02 Таможенное дело

Дневник
практики по получению первичных профессиональных умений и
навыков студента

(вид практики)

группа ТД172о, курс 2, Бахарева Ольга Андреевна
(Ф.И.О. студента)

Дата	Содержание работы	Замечание руководителя практики от предприятия (организации)	Замечание руководителя практики от Филиала
09.02.2019	Оформление документов о прибытии на практику	Замечаний нет	Замечаний нет
11.02.2019	Знакомство с руководителем практики	Замечаний нет	Замечаний нет
12.02.2019	Инструктаж по технике безопасности	Замечаний нет	Замечаний нет
13.02.2019	Инструктаж по корпоративному поведению	Замечаний нет	Замечаний нет
14.02.2019	Изучение основной деятельности организации и структурного состава	Замечаний нет	Замечаний нет
15.02.2019	Изучение нормативных документов, регулирующих деятельность организации	Замечаний нет	Замечаний нет
18.02.2019	Изучение штатного расписания организации	Замечаний нет	Замечаний нет

19.02.2019	Работа с первичными документами	Замечаний нет	Замечаний нет
20.02.2019	Изучение форм отчетов в организации	Замечаний нет	Замечаний нет
21.02.2019	Изучение теоретических основ организации труда и профессиональной деятельности	Замечаний нет	Замечаний нет
22.02.2019	Изучение методов поиска и обработки информации в организации	Замечаний нет	Замечаний нет
25.02.2019	Изучение методики подготовки отчетов, докладов, презентаций	Замечаний нет	Замечаний нет
26.02.2019	Изучение методов сбора и анализа статистических данных	Замечаний нет	Замечаний нет
27.02.2019	Изучение методов мотивации персонала	Замечаний нет	Замечаний нет
28.02.2019	Изучение финансовых показателей деятельности организации	Замечаний нет	Замечаний нет
01.03.2019	Приобретение навыков сбора и обработки информации	Замечаний нет	Замечаний нет
04.03.2019	Изучение общеупотребительных терминов организации	Замечаний нет	Замечаний нет
05.03.2019	Приобретение навыков подготовки отчетов	Замечаний нет	Замечаний нет
08.03.2019	Сбор и анализ материала для оформления отчета	Замечаний нет	Замечаний нет
09.03.2019	Написание и оформление отчета	Замечаний нет	Замечаний нет

Руководитель практики
от Организации



(подпись)

В.А. Фомин

(расшифровка)

ОТЗЫВ – ХАРАКТЕРИСТИКА
на студентку 2 курса, очной формы обучения
Бахареву Ольгу Андреевну

Мицкевич Полина Яновна за время прохождения практики по получению первичных профессиональных навыков и умений показала себя исполнительным, дисциплинированным и ответственным сотрудником. Умело применяет теоретические знания, полученные в период обучения в практической деятельности.

В период прохождения практики студентка ознакомилась с учредительными документами организации, ее организационной и управленческой структурой, ее миссией и целями, порядком ведения учета и хранения документов. Собрала материал для написания отчета.

При прохождении практики студентка зарекомендовала себя грамотным и добросовестным практикантом, ответственно выполняющим возложенные на него обязанности. Дисциплинирована, соблюдала правила внутреннего распорядка организации.

По результатам прохождения практики по получению первичных профессиональных умений и навыков студентка 2-го курса очного отделения по направлению подготовки 38.05.02 Таможенное дело Смоленского филиала РЭУ им. Г.В. Плеханова Бахарева Ольга Андреевна заслуживает положительной оценки.

Руководитель практики
от организации

М.П.



(подпись)

(фамилия, инициалы)

В.А. Фетин