

МИНИСТЕРСТВО ОБРАЗОВАНИЯ И НАУКИ РОССИЙСКОЙ ФЕДЕРАЦИИ
федеральное государственное бюджетное образовательное учреждение
высшего образования
«Российский экономический университет имени Г.В. Плеханова»
(Смоленский филиал РЭУ им. Г.В. Плеханова)

Кафедра менеджмента и таможенного дела

ОТЧЕТ

О прохождении _____ практики
(вид практики)

Студента Нехотченкова Евгения Витальевича _____ 2 курса

Специальность Таможенное дело
(наименование специальности)

Место прохождения практики Смоленская таможня

Срок практики с « 29 » _____ июня _____ 2017 г. по « 26 » _____ июля _____ 2017 г.

Руководитель практики от предприятия (организации)

(Ф.И.О., должность) М.П. _____
(подпись)

Руководитель практики от Филиала

(Ф.И.О., должность) М.П. _____
(подпись)

г. Смоленск
2017 г.

ПЛАН – ГРАФИК
прохождения практики по получению первичных профессиональных
умений и навыков

1. Ф.И.О. студента Нехотченков Евгений Витальевич.
2. Курс, группа 2, ТД151о.
3. Место прохождения практики по получению первичных профессиональных умений и навыков Смоленская таможня.
4. Срок практики по получению первичных профессиональных умений и навыков практики с «29» июня 2017 г. по «26» июля 2017 г.

Дата	Перечень намечаемых работ
29.06-30.06.2017	Знакомство со Смоленской таможней и руководителем организационно-управленческой практики со стороны организации. Инструктаж по технике безопасности.
3.07-7.07.2017	Ознакомление с перечнем видов локальных актов, характеризующих деятельность Смоленской таможни, уставом, деятельностью таможни и её структурными подразделениями.
10.07-14.07.2017	Ознакомление с программным обеспечением Смоленской таможни, участие в обработке данных согласно плану работы Смоленской таможни.
17.07-21.07.2017	Участие в комплексных учениях по гражданской обороне, прохождение инструктажа по применению первичных средств пожаротушения и индивидуальной защиты; составление плана отчета и написание начального варианта дневника студента практиканта
24.07-26.07.2017	Оформление полученных результатов в ходе практики согласно содержанию отчета, оформление дневника практики, написание отчета.

Руководитель практики от Филиала:

(Занимаемая должность)

Ф.И.О.

подпись

Дата

СОДЕРЖАНИЕ

Введение	3
1. Общая характеристика Смоленской таможни.....	5
2. Организационная структура Смоленской таможни.....	8
3. Функции отдела таможенного контроля после выпуска товаров....	13
Заключение	20
Список использованных источников	21
Приложения	23

ВВЕДЕНИЕ

Практику по получению первичных профессиональных умений и навыков я проходил на Смоленской таможне с 29 июня по 26 июля. Общая продолжительность практики составила 20 дней без учёта выходных. Описание деятельности по дням прилагается в дневнике отчёта по практике. В отчете приведено содержание деятельности, произведенной в процессе прохождения практики. Также в нём рассмотрен регламент деятельности Смоленской таможни и отдела таможенного контроля после выпуска товаров. В процессе прохождения практики были рассмотрены вопросы, связанные с:

- изучением структуры и порядка работы Смоленской таможни;
- изучением нормативно-правовой базы;
- изучением порядка ведения и оформления документации в Смоленской таможне на основании инструкции по делопроизводству;
- выявление и разрешение спорных теоретических и практических вопросов, которые возникали в ходе прохождения практики.

Объектом исследования является отдел таможенного контроля после выпуска товаров.

Целью практики является закрепление теоретических знаний и дальнейшее развитие навыков практической работы, которые были получены в процессе обучения, а также приобретение опыта для будущей самостоятельной работы и расширение профессионального кругозора.

Задачи практики:

- рассмотреть общую характеристику Смоленской таможни;
- изучить организационную структуру Смоленской таможни;
- проанализировать функции отдела таможенного контроля после выпуска товаров.

Источниками для написания отчета по практике стали федеральные законы и иные нормативные правовые акты РФ, ресурсы сети Интернет (официальные сайты ФТС России, Смоленской таможни; статистические базы данных). Также

были использованы положения действующей нормативно-правовой базы Российской Федерации об утверждении типовых положений о структурных подразделениях таможенных органов.

1. ОБЩАЯ ХАРАКТЕРИСТИКА ДЕЯТЕЛЬНОСТИ ОРГАНИЗАЦИИ

Новый важный этап в развитии Смоленской таможни начался с момента принятия в 2008 году ФТС России Концепции таможенного оформления и таможенного контроля товаров в местах, приближенных к государственной границе РФ. За 2009 – 2011 годы в таможне было создано 6 новых подразделений таможенного оформления. В ходе реализации Концепции количество участников ВЭД, перешедших к таможенному оформлению в Смоленской таможне, возрастало стремительно. За 2009 год количество участников ВЭД увеличилось на 42 %, в 2010 году еще на 50 % и составило почти 1 500 участников ВЭД, а в 2011 году – 1800.

Объемы оформления росли также рекордными темпами. В 2009 году по сравнению с 2008 годом количество оформленных деклараций на товары (ДТ) возросло на 6 тысяч и составило 23 340 ГТД. В бюджет перечислено более 8,3 млрд. рублей. В 2010 году объемы оформления выросли уже в 2,5 раза, количество деклараций составило порядка 58 тыс., в государственную казну перечислено 25 млрд. рублей. В 2011 году количество оформленных ДТ составило более 115 тысяч (почти в 2 раза больше чем за аналогичный период 2010 года). В федеральный бюджет перечислено более 59,5 млрд., что в 2,4 раза больше чем за 2010 г.

По итогам работы за 2011 г. Смоленская таможня среди коллективов внутренних таможен Центрального таможенного управления, как и в 2010, заняла 2-е место. Стабнинский таможенный пост впервые в истории Смоленской таможни признан лучшим коллективом внутреннего таможенного поста среди внутренних таможенных постов России.

У Смоленской таможни особое расположение на перекрестке транспортных артерий, связывающих Россию с Беларусью и странами Западной Европы. Через регион деятельности таможни проходят три железнодорожные и три федеральных автомагистрали, в том числе магистраль «Брест-Москва».

Протяженность участка российско-белорусской государственной границы на территории Смоленской области составляет более 500 км (Приложение А).

Структура таможни состоит из двух служб, восьми таможенных постов, 23 отделов и девяти отделений. Штатная численность таможни составляет более 1000 человек.

В настоящее время в регионе деятельности таможни функционируют тринадцать складов временного хранения, шесть из которых имеют статус ТЛТ, и один таможенный склад. В зонах таможенного контроля СВХ могут размещаться порядка четырех тысяч транспортных средств. Сегодня таможенные операции осуществляют 3500 участников ВЭД. Более 75 процентов транспортных средств выпускается в таможне уже в день их прибытия в зону таможенного контроля.

Внешнеторговый оборот за I полугодие 2017 года составил 5081,3 млн. долл. США, в том числе со странами дальнего зарубежья – 4931,1 млн. долл. США (97 % от оборота в целом), странами СНГ – 150,2 млн. долл. США (3 %). По сравнению с I полугодием 2016 года объемы внешней торговли увеличились на 20,8 % в результате увеличения импорта на 21,3 % и экспорта на 11,3 %.

Экспорт составил 254,8 млн. долл. США, в том числе в страны дальнего зарубежья – 127,2 млн. долл. США (49,9 % от экспорта в целом), страны СНГ – 127,6 млн. долл. США (50,1 %). Импортные поставки составили 4826,5 млн. долл. США, в том числе из стран дальнего зарубежья – 4803,9 млн. долл. США (99,5 % от импорта в целом), из стран СНГ – 22,6 млн. долл. США.

Сальдо торгового баланса сложилось отрицательное – превышение импорта над экспортом составило 4571,7 млн. долл. США.

Не теряет своей актуальности борьба с таможенными правонарушениями и преступлениями. С начала 2017 года таможней возбуждено 533 дела об административных правонарушениях, наложено штрафных санкций на сумму более 214 миллионов рублей.

В части касающейся уголовного производства в 2017 году было зарегистрировано 10 материалов, по четырем из которых таможней возбуждены

уголовные дела, пять переданы для производства предварительного расследования в иные правоохранительные органы.

Продолжается работа по пресечению ввоза санкционных товаров. В этом году межведомственными мобильными группами проверено более 65 тысяч транспортных средств, возбуждено 59 дел об административном правонарушении и одно уголовное дело, уничтожено 45 товарных партий общим весом более 850 тонн.

2. ОРГАНИЗАЦИОННАЯ СТРУКТУРА СМОЛЕНСКОЙ ТАМОЖНИ

Таможенные органы составляют единую централизованную систему. Система таможенных органов Смоленска характеризуется наличием звеньев, в которую входят:

- региональные таможенные управления;
- таможни;
- таможенные посты.

Организационная структура Смоленской таможни представлена в Приложении Б.

Начальником Смоленской таможни сейчас является Лужинский Иосиф Ярославович, полковник таможенной службы. Пост первого заместителя начальника таможни занимает Легкий Владислав Олегович. Смоленская таможня состоит из следующих отделов:

1. Правовой отдел (начальник отдела – Петрова Маргарита Геннадьевна).
2. Отделение защиты государственной тайны и специальной документальной связи (начальник отделения – Стёпочкин Юрий Анатольевич).
3. Отдел документационного обеспечения (начальник отдела – Клеветенко Марина Валерьевна).
4. Отдел по противодействию коррупции (начальник отдела – Цынко Александр Леонидович).
5. Отдел оперативно-дежурной службы и таможенной охраны (начальник отдела – Юхновец Александр Анатольевич).
6. Организационно-аналитическое отделение (начальник отделения – Белугин Игорь Анатольевич).
7. Отдел бухгалтерского учета и финансового мониторинга (начальник отдела – главный бухгалтер – Шкодина Надежда Николаевна).

8. Отдел таможенного контроля после выпуска товаров (начальник отдела – Боровков Евгений Алексеевич).

К задачам отдела таможенного контроля после выпуска товаров относятся:

– обеспечение контроля за соблюдением декларантами, таможенными представителями, перевозчиками, в том числе таможенными перевозчиками; лицами, обладающими полномочиями в отношении товаров после их выпуска, или их представителями; лицами, осуществляющими временное хранение товаров; владельцами магазинов беспошлинной торговли, таможенных и иных складов; уполномоченными экономическими операторами; иными лицами, напрямую или косвенно участвовавшими в сделках с товарами, помещенными под соответствующую процедуру; лицами, в отношении которых имеется информация, что в их владении и (или) пользовании находятся (находились) товары с нарушением порядка, установленного Таможенным кодексом Таможенного союза, в том числе незаконно перемещенные через таможенную границу (далее – проверяемые лица), правом Евразийского экономического союза и законодательства Российской Федерации о таможенном деле путем проведения таможенных проверок и применения иных форм таможенного контроля в части компетенции Отдела;

– обеспечение при проведении таможенного контроля после выпуска товаров соблюдения прав и законных интересов лиц;

– обеспечение в части своей компетенции мер по защите национальной безопасности государств – членов Таможенного союза, жизни и здоровья человека, животного и растительного мира, окружающей среды;

– выявление, предупреждение и пресечение при проведении таможенного контроля после выпуска товаров административных правонарушений, отнесенных законодательством Российской Федерации к компетенции таможенных органов, и (или) выявление признаков преступлений, производство неотложных следственных действий по которым отнесено законодательством Российской Федерации к компетенции таможенных органов;

– обеспечение в части своей компетенции защиты прав правообладателя на объекты интеллектуальной собственности путем проведения таможенного контроля после выпуска товаров в отношении товаров, находящихся в обороте на таможенной территории Таможенного союза;

– обеспечение принятия мер, направленных на довызыскание и уплату таможенных платежей, в случаях выявления неуплаты или неполной уплаты таможенных пошлин, налогов по результатам таможенной проверки, а также иных мер, предусмотренных правом Евразийского экономического союза и законодательством Российской Федерации о таможенном деле.

Все звенья системы таможенных органов предназначены для практической реализации полномочий Российской Федерации в области таможенного регулирования внешнеэкономических отношений и финансируются за счет средств федерального бюджета, а также иных источников, предусмотренных законодательством.

В основе взаимоотношений в системе таможенных органов лежит принцип сочетания централизации и децентрализации. Этот принцип сочетает в себе единое централизованное руководство, и инициативу, и ответственность нижестоящих таможенных органов за выполнение возложенных на них функций вышестоящими таможенными органами.

Организационный фундамент системы таможенных органов составляют таможни и таможенные посты. Именно они непосредственно решают основную часть задач в сфере таможенного дела.

Таможня является таможенным органом, входящим в единую федеральную централизованную систему таможенных органов Российской Федерации и обеспечивающим реализацию задач и функций ФТС России в регионе деятельности таможни в пределах своей компетенции.

Таможня осуществляет свою деятельность во взаимодействии с территориальными органами других федеральных органов исполнительной власти, органами исполнительной власти субъектов Российской Федерации,

органами местного самоуправления, общественными объединениями и иными организациями, физическими и юридическими лицами.

Таможня создается, реорганизовывается и ликвидируется ФТС России. Структуру, штатную численность таможни утверждает ФТС России. Таможня осуществляет свою деятельность под общим руководством ФТС России и непосредственным руководством РТУ. Организацию, контроль и координацию деятельности таможни осуществляет РТУ. Отдельные таможни могут находиться в непосредственном подчинении ФТС России. Компетенция отдельных таможен определяется ФТС России.

Смоленская таможня осуществляет руководство деятельностью подчиненных таможенных постов и является по отношению к ним вышестоящим таможенным органом.

Таможенный пост является таможенным органом, входящим в единую федеральную централизованную систему таможенных органов Российской Федерации и обеспечивающим реализацию полномочий ФТС России, задач и функций таможенных органов в регионе деятельности таможенного поста в пределах своей компетенции.

Таможенный пост – низовое звено системы таможенных органов. Определение территории его деятельности, создание, реорганизация, ликвидация, а также назначения начальника таможенного поста относятся к полномочиям руководителя ФТС России. Таможенный пост является правоохранительным органом и может быть наделен статусом юридического лица. Таможенный пост уполномочен в полном объеме проводить таможенный контроль в определенном пункте или на конкретной территории и в тех случаях, когда он получил статус юридического лица.

Таможенный пост создается, переподчиняется, перемещается и ликвидируется ФТС России. Штатную численность таможенного поста утверждает ФТС России. Таможенный пост осуществляет свою деятельность под общим руководством ФТС России, регионального таможенного управления и непосредственным руководством таможни. Организацию, контроль и

координацию деятельности таможенного поста осуществляет таможня. Отдельные таможенные посты могут находиться в непосредственном подчинении региональному таможенному управлению. Компетенция и особенности деятельности отдельных таможенных постов определяются ФТС России.

Основной задачей таможни и таможенных постов является непосредственное осуществление таможенного дела на территории подведомственного региона.

Подводя итог, необходимо отметить, что в настоящее время идет процесс модернизации таможенной службы в соответствии с потребностями адаптации таможенного дела в России международным стандартам. Этот процесс включает в себя и перестройку центрального аппарата ФТС России. Ряд управлений и отделов преобразовываются в соответствии с реалиями сегодняшнего дня.

3. ФУНКЦИИ ОТДЕЛА ТАМОЖЕННОГО КОНТРОЛЯ ПОСЛЕ ВЫПУСКА ТОВАРОВ

Смоленская таможня – орган, через который ввозятся в страну и вывозятся с ее территории все экспортируемые и импортируемые товары, а также багаж, почтовые отправления и другие грузы. Таможня проводит весь объем операций в соответствии с установленными полномочиями, включая таможенное оформление и контроль, борьбу с нарушениями Таможенных правил, содействие развитию внешнеэкономических связей субъектов Российской Федерации, юридических и физических лиц, лицензирование отдельных видов деятельности, обеспечение своевременного и полного перечисления в бюджет таможенных платежей, других налогов и сборов и иные функции. Как правоохранительный орган таможня реализует полномочия, связанные исполнением законодательства об уголовной и административной ответственности за нарушение таможенных правил.

Одними из важнейших задач отдела таможенных платежей являются: своевременное исполнение требований законодательства Российской Федерации, нормативных правовых актов ФТС России, а также ведение единой автоматизированной информационной системы (ЕАИС) таможенных органов РФ «АИСТ-М», разработанной компанией «СофтЛэнд», формирование списка должников по уплате административных штрафов.

Основные функции отдела таможенного оформления и таможенного контроля:

1. Принимает уведомления о намерении вывезти с таможенной территории РФ товары и транспортные средства и при необходимости назначает время и место для проведения таможенного досмотра товаров.
2. Принимает уведомления о прибытии в место доставки товаров и транспортных средств или о пересечении таможенной границы РФ в случае, если эта функция не возложена на отдел таможенного досмотра.

3. Осуществляет осмотр прибывших транспортных средств с учетом особенностей проведения таможенного контроля и таможенного оформления таможенными постами.

4. Оформляет процедуру доставки товаров под таможенным контролем в случае отсутствия в структуре таможенного поста отдела (отделения) контроля за доставкой и транзитом товаров.

5. Контролирует формы декларирования, порядок заполнения декларации в соответствии с заявленным таможенным режимом и сроки подачи декларации.

6. Осуществляет прием и регистрацию таможенных деклараций и документов, необходимых для таможенного оформления и таможенного контроля.

7. Осуществляет контроль за достоверностью и достаточностью сведений, содержащихся в документах, представляемых для таможенных целей, и проверку соблюдения порядка проведения предварительных операций.

8. Ведет учет таможенных деклараций, по которым таможенное оформление не завершено, и осуществляет сбор и хранение таможенных деклараций и прилагаемых к ним документов после завершения таможенного оформления.

9. Контролирует в пределах своей компетенции правильность декларирования кода товара в соответствии с ТН ВЭД России, страны происхождения товара, а также соблюдение законодательства Российской Федерации.

10. Контролирует в пределах своей компетенции соблюдение законодательства Российской Федерации о валютном регулировании и валютном контроле, о регулировании внешнеторговых бартерных сделок, а также о драгоценных металлах и драгоценных камнях.

11. Контролирует в пределах своей компетенции правильность выбора метода определения таможенной стоимости товаров.

12. Контролирует в пределах своей компетенции правильность заявления таможенной стоимости товаров в соответствии с выбранным методом определения таможенной стоимости и документами, ее подтверждающими.

13. Осуществляет контроль в процессе таможенного оформления за обеспечением соответствия данных по количеству товаров, их фактурной, таможенной стоимости, содержащихся в таможенных документах на бумажных носителях, данным в электронных копиях.

14. Производит в пределах своей компетенции корректировку таможенной стоимости, таможенных платежей и временную (условную) оценку товаров.

15. Формирует и направляет пакет документов, необходимых для принятия решения по таможенной стоимости товаров.

16. Контролирует обоснованность заявленных декларантом тарифных преференций, тарифных и налоговых льгот.

17. Контролирует правильность начисления и уплаты таможенных платежей.

18. Принимает к уплате таможенные платежи, уплачиваемые с применением таможенных карт.

19. Обеспечивает в пределах своей компетенции контроль наличия у лица, ответственного за уплату таможенных платежей, задолженности по уплате таможенных платежей, процентов за использованную отсрочку или рассрочку уплаты таможенных платежей по ранее произведенным поставкам, суммы штрафов при нарушении таможенных правил, пеней за просрочку уплаты таможенных платежей.

20. Принимает меры по профилактике, выявлению и пресечению правонарушений таможенного законодательства Российской Федерации в пределах своей компетенции.

21. Выдает поручение на проведение таможенного досмотра, при необходимости с отбором проб и образцов.

22. Осуществляет выпуск товаров и транспортных средств в соответствии с заявленным таможенным режимом.

23. Контролирует в пределах своей компетенции соблюдение лицами, обладающими полномочиями в отношении товаров и транспортных средств, требований, условий и ограничений при условном выпуске товаров и транспортных средств.

24. Оказывает содействие структурным подразделениям таможенного поста и таможни при проведении ими таможенного и валютного контроля, а также территориальным подразделениям правоохранительных и контролирующих органов при осуществлении ими своей деятельности.

25. Ведет учет товаров и транспортных средств, перемещаемых через таможенную границу Российской Федерации, а также документов и сведений, представляемых для таможенных целей, в том числе с использованием программных средств.

26. Представляет на регулярной основе в специализированные подразделения таможенного органа информацию, необходимую для составления отчетов о перемещении товаров и транспортных средств, их количестве, стоимости и других показателях.

27. Осуществляет в пределах своей компетенции, а также совместно с другими структурными подразделениями таможенного органа профессиональную подготовку сотрудников отдела.

28. Осуществляет в пределах своей компетенции взаимодействие с другими подразделениями таможенного поста и таможни, контролирующими и правоохранительными органами Российской Федерации [3].

Одной из функций таможенных органов является обеспечение таможенного регулирования внешнеэкономической деятельности (ВЭД).

Под таможенным регулированием понимается совокупность организационно-экономических (тарифных) и административных (нетарифных) мер государственного регулирования ВЭД в России, осуществляемых в целях защиты национальных производителей на внутреннем рынке, эффективного

регулирования структуры экспорта и импорта товаров, обеспечения источников пополнения доходной части федерального бюджета.

Основной принцип таможенного регулирования – это принцип одностороннего установления государственных таможенных пошлин, запрещающего субъектам таможенно-тарифных отношений заключать какие-либо соглашения по вопросам размера, оснований, сроков и других аспектов уплаты пошлин».

Инструментом таможенного регулирования является тариф. Таможенный тариф России – это свод ставок таможенных пошлин (таможенного тарифа), применяемых к товарам, перемещаемым через таможенную границу РФ и систематизированным в соответствии с Товарной номенклатурой внешнеэкономической деятельности (ТН ВЭД). Таможенный тариф применяется в отношении ввоза товаров на таможенную территорию России и вывоза товаров с этой территории.

Обеспечение таможенного регулирования предполагает обязанность управомоченных лиц к уплате таможенных платежей.

Особое внимание необходимо уделить отделу таможенного контроля после выпуска товаров, который выполняет следующие функции:

1) проводит таможенный контроль после выпуска товаров, а также координирует и контролирует в регионе деятельности РТУ деятельность подразделений таможенного контроля после выпуска товаров таможен, подчиненных РТУ, по организации и проведению таможенного контроля после выпуска товаров в целях проверки;

2) проводит таможенный контроль после выпуска товаров, а также координирует и контролирует в регионе деятельности РТУ деятельность подразделений таможенного контроля после выпуска товаров таможен, подчиненных РТУ;

3) проводит таможенные проверки, а также координирует и контролирует в регионе деятельности РТУ деятельность подразделений таможенного контроля после выпуска товаров таможен, подчиненных РТУ, по вопросам организации и

проведению таможенных проверок в целях проверки соответствия лиц условиям, необходимым для присвоения статуса уполномоченного экономического оператора;

4) проводит таможенный контроль после выпуска товаров в формах таможенного контроля, установленных статьей 110 Таможенного кодекса Таможенного союза, за исключением проверки документов и сведений, устного опроса, личного таможенного досмотра;

5) осуществляет в части своей компетенции противодействие незаконному обороту объектов интеллектуальной собственности, перемещенных через государственную границу Российской Федерации и включенных таможенными органами в реестр объектов интеллектуальной собственности;

6) проводит функциональные проверки деятельности подразделений таможенного контроля после выпуска товаров таможен региона, обеспечивает контроль за устранением выявленных в ходе таких проверок нарушений и недостатков;

7) разрабатывает текущие и перспективные направления деятельности РТУ и таможен региона в части компетенции отдела;

8) взаимодействуют с иными структурными подразделениями РТУ при подготовке и проведении таможенного контроля после выпуска товаров в соответствии с нормативными правовыми актами;

9) участвует в части своей компетенции в работе по взаимодействию таможенных органов региона с правоохранительными органами и контролирующими государственными органами при реализации возложенных на отдел задач;

10) анализирует и оценивает в регионе деятельности РТУ эффективность применения подразделениями таможенного контроля после выпуска товаров таможен региона форм таможенного контроля, подготавливает предложения по совершенствованию таможенного контроля после выпуска товаров;

11) направляет материалы о нарушении таможенного законодательства Таможенного союза и законодательства Российской Федерации о таможенном

деле и иных фактах, которые препятствуют юридическим лицам осуществлять деятельность в качестве уполномоченного экономического оператора в соответствии с законодательством Российской Федерации о таможенном деле, в уполномоченные таможенные органы для принятия решения о приостановлении действия либо об отзыве свидетельства о включении в реестр уполномоченных экономических операторов или об исключении лица из реестра уполномоченных экономических операторов [2].

Отдел таможенного контроля после выпуска товаров Смоленской таможни возглавляет начальник отдела Боровков Евгений Алексеевич, который подчиняется Смоленской таможне.

ЗАКЛЮЧЕНИЕ

Отдел таможенного контроля после выпуска товаров является структурным подразделением таможни и подчиняется непосредственно начальнику Смоленской таможни.

Отдел таможенного контроля после выпуска товаров играет важную роль в структуре Смоленской таможни. Таможенный контроль после выпуска товаров – это совокупность мер, осуществляемых таможенными органами после выпуска товаров, а также при обороте товаров, ввезенных на таможенную территорию ЕАЭС, путем проведения таможенных проверок и применения иных форм таможенного контроля, на основе категорирования участников внешнеэкономической деятельности в целях обеспечения соблюдения проверяемыми лицами таможенного законодательства ЕАЭС и законодательства РФ о таможенном деле.

В своей деятельности отдел таможенного контроля после выпуска товаров взаимодействует с другими структурными подразделениями, а также с правоохранительными подразделениями и подразделениями по противодействию коррупции таможенных органов при организации и проведении таможенной проверки.

В процессе написания отчета были решены следующие задачи:

- проанализирована организационная структура таможни;
- рассмотрены структурные подразделения организации;
- изучены основные функции отдела таможенного контроля после выпуска товаров и его связь с другими подразделениями таможни;
- проанализированы функции внешнеэкономической деятельности.

Таможенная практика помогла расширить, закрепить и систематизировать теоретический материал, полученный в процессе ее прохождения, а также развить профессиональные навыки мышления, приобрести практический опыт работы в таможенной сфере таможенного контроля после выпуска товаров, который необходим для дальнейшей работы в таможенных органах.

СПИСОК ИСПОЛЬЗОВАННЫХ ИСТОЧНИКОВ

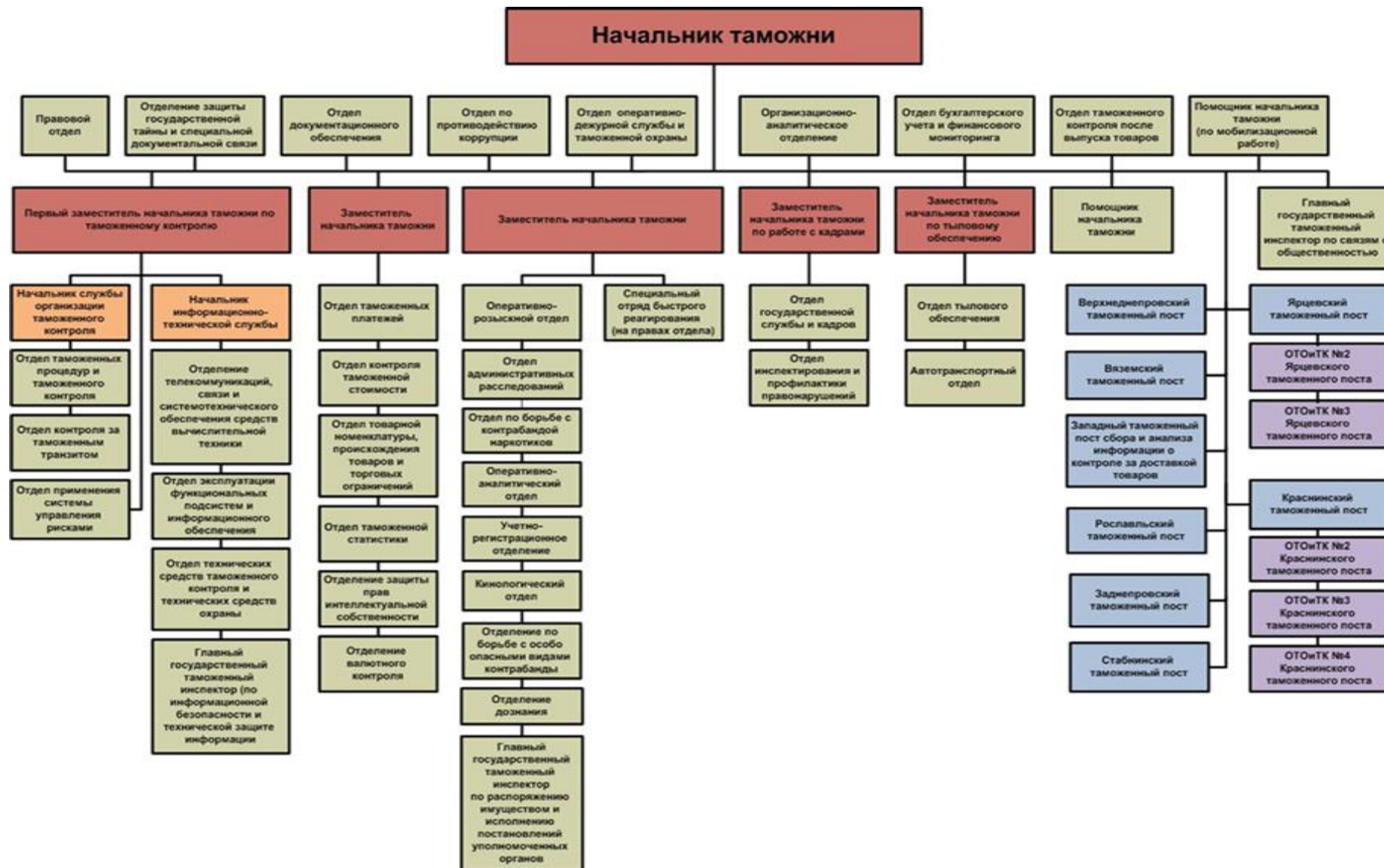
1. Таможенный кодекс Таможенного союза: [приложение к Договору о Таможенном кодексе Таможенного союза: принят Решением Межгосударственного Совета ЕврАзЭС на уровне глав государств 27 ноября 2009 г.: по состоянию на 08 мая 2015 г.].
2. Об утверждении Инструкции о действиях должностных лиц таможенных органов при взаимодействии подразделений таможенного контроля после выпуска товаров и структурных подразделений таможенных органов при организации таможенного контроля после выпуска товаров: [приказ: принят ФТС России 6 июля 2012 г.: по состоянию на 1 дек. 2014 г.].
3. Об утверждении типовых положений об отделе (отделении) таможенного оформления и таможенного контроля и об отделе (отделении) таможенного досмотра таможенного поста: [приказ: принят ФТС России 9 окт. 2001 г.: по состоянию на 1 сент. 2010 г.].
4. Афонин П.Н. Системный анализ и управление в таможенном деле: учеб. пособие. – СПб.: Интермедия, 2015. – 370 с.
5. Бакаева О. Ю. Таможенное право: Учебное пособие / Отв. ред. О.Ю. Бакаева. – 2-е изд., пересмотр. – М.: Норма: ИНФРА-М, 2012. – 512 с. // ЭБС «ZNANIUM.COM» [Электронный ресурс]. – Сетевой режим доступа: <http://www.znanium.com>
6. Самолаев Ю.Н. Организация таможенного дела в Российской Федерации: учеб. пособие. – М.: Альфа-М: Инфра-М, 2012. – 352 с. // ЭБС «ZNANIUM.COM» [Электронный ресурс]. – Сетевой режим доступа: <http://www.znanium.com>
7. Сенотрусова С. В. Таможенный контроль: Учебное пособие / С.В. Сенотрусова. – М.: Магистр: НИЦ ИНФРА-М, 2013. – 144 с. // ЭБС «ZNANIUM.COM» [Электронный ресурс]. – Сетевой режим доступа: <http://www.znanium.com>

8. Официальный сайт Смоленской таможни: Регион деятельности. Режим доступа: <http://customs.admin-smolensk.ru/o-tamozhne/podrazdeleniya/region-deyatelnosti/> (дата обращения 19.07.2017).
9. Официальный сайт Смоленской таможни: Историческая справка. Режим доступа: <http://customs.admin-smolensk.ru/o-tamozhne/istoricheskaya-spravka/> (дата обращения 16.07.2017).
10. Структура Смоленской таможни. Режим доступа: http://ctu.customs.ru/index.php?catid=96%3Ainfo-o-tam-org-smol-cat&id=505%3Astr-smol&Itemid=138&option=com_content&view=article (дата обращения 17.07.2017).

Регион деятельности



Организационная структура Смоленской таможни



МИНИСТЕРСТВО ОБРАЗОВАНИЯ И НАУКИ РОССИЙСКОЙ ФЕДЕРАЦИИ
федеральное государственное бюджетное образовательное учреждение
высшего образования
«Российский экономический университет имени Г.В. Плеханова»
(Смоленский филиал РЭУ им. Г.В. Плеханова)

Кафедра менеджмента и таможенного дела

Специальность Таможенное дело

Дневник

практики _____ студента

(вид практики)

группа ТД151о, курс 2, Нехотченков Евгений Витальевич
(Ф.И.О. студента)

Дата	Содержание работы	Замечание руководителя практики от предприятия (организации)	Замечание руководителя практики от Филиала
29.06 – 30.06.17	Ознакомление с порядком прохождения таможенной практики, знакомство и беседа с сотрудниками отдела таможенного контроля после выпуска товаров		
3.07.17	Прохождение инструктажа по технике безопасности, ознакомление с текущим планом работы отдела		
4.07 – 6.07.17	Изучение делопроизводства в Смоленской таможне, ознакомление с инструкцией по делопроизводству, участие в обработке информации по текущим проверкам отдела		
7.07.17	Ознакомление с порядком проведения проверки документов и сведений после выпуска товаров и (или) транспортных средств. Сбор информации для отчета, отражающий особенности работы отдела таможенного контроля после выпуска товаров		
10.07 – 13.07.17	Посещение отдела валютного контроля таможни, знакомство и беседа по актуальным вопросам с		

	сотрудниками отдела валютного контроля		
14.07.17	Работа с документами на компьютере, ознакомление с программным обеспечением Смоленской таможни		
17.07.17	Работа с документами на компьютере, сбор необходимой информации для отчета		
18.07 – 20.07.17	Работа с документами из архива Смоленской таможни, ознакомление с порядком организации и проведения таможенной проверки		
21.07.17	Участие в проверке соблюдения техники безопасности на Смоленской таможне, прохождение инструктажа по применению средств индивидуальной защиты и пожаротушения		
24.07 – 25.07.2017	Написание начального варианта дневника учета работы студента-практиканта		
26.07.2017	Оформление отчета таможенной практики		

Руководитель практики
от предприятия (организации)

М.П. _____ / _____ /
(подпись) (расшифровка)

ХАРАКТЕРИСТИКА НА СТУДЕНТА – ПРАКТИКАНТА С МЕСТА ПРАКТИКИ

Студент Смоленского филиала РЭУ им. Г.В. Плеханова Нехотченков Евгений Витальевич проходил _____ практику в период с 29 июня по 26 июля 2017 г. в Смоленской таможне в отделе таможенного контроля после выпуска товаров.

За время прохождения практики Нехотченкову Евгению Витальевичу поручалось решение следующих задач:

- пройти инструктаж по технике безопасности;
- ознакомиться с работой отдела таможенного контроля после выпуска товаров, построенной на основе планов работы Смоленской таможни;
- ознакомиться с порядком проведения проверки документов и сведений после выпуска товаров;
- собрать необходимую информацию для отчета.

За время практики студент Нехотченков Евгений Витальевич ознакомился с деятельностью организации, с функциями отдела таможенного контроля после выпуска товаров. Практикант продемонстрировал широкий спектр знаний, полученных в ВУЗе, которые применял в своей практической деятельности.

Место проведения посещал регулярно в соответствии с программой прохождения практики. Индивидуальное задание выполнено, материал собран полностью.

Во время практики Нехотченков Евгений Витальевич проявил себя как грамотный, добросовестный и дисциплинированный сотрудник, а также смог охватить большой объем необходимой информации.

В общении Нехотченков Евгений Витальевич показал себя как вежливый и коммуникабельный человек, адекватно реагирующий на критику и указание на недостатки. При исполнении поручений проявлял старательность и интерес к работе.

Считаю, что прохождение практики студентом Нехотченковым Евгением
Витальевичем заслуживает оценки «отлично».

Руководитель практики
от предприятия (организации)

_____ / _____ /
М.П. (подпись) (расшифровка)