

Экономика и торговые дела
(кафедра)

ОТЧЕТ

О прохождении ^{по назначению первичных профессиональных учебных и научных исследований в целях повышения квалификации преподавателей факультетов} практики
(тип практики)

Студента Малыгина Александра Сергеевича _____ 2 _____ курса

Направление подготовки 38.03.06 Торговые дела
(код и наименование подготовки)

Место прохождения практики Смоленский филиал РЭУ имени Плеханова

Срок практики с «06» июля 2019 г. по «13» июля 2019 г.

Руководитель практики от предприятия

Степанова М.Г. экономист
(Ф.И.О., должность)



Александр
(подпись)

Руководитель практики от Филиала

Смирнова О.С.
(Ф.И.О., должность)

О.С.
(подпись)

г. Смоленск
2019 г.

ПЛАН – ГРАФИК

прохождения практики по получению первичных профессиональных умений и навыков, в том числе первичных умений и навыков научно-исследовательской деятельности

1. Ф.И.О. студента Насильский Дмитрий Сергеевич
2. Курс, группа Группа Горб 1310
3. Место прохождения практики по получению первичных профессиональных умений и навыков, в том числе первичных умений и навыков научно-исследовательской деятельности _____
4. Срок практики по получению первичных профессиональных умений и навыков, в том числе первичных умений и навыков научно-исследовательской деятельности: с «06» июля 2019 г. по «19» июля 2019 г.

Дата	Перечень намечаемых работ
06.07.2019 г. – 11.07.2019 г.	Общая характеристика организации
12.07.2019 г. – 15.07.2019 г.	Анализ трудовых ресурсов организации
16.07.2019 г. – 19.07.2019 г.	Анализ стратегий развития организации

Руководитель практики от Филиала:

преподаватель
(Занимаемая должность)

Смирнова О.С.
Ф.И.О.

[Подпись]
подпись

Руководитель практики от Организации:

Директор
(Занимаемая должность)

Соловьев И.С.
Ф.И.О.

[Подпись]
подпись

«06» 07 2019 г.

Кафедра Экономики и торгового дела

Направление 38.03.06 Торговое дело

Профиль Логистика в торговой деятельности

ЗАДАНИЕ

на учебную практику; практику по получению первичных профессиональных умений и навыков, в том числе первичных умений и навыков научно-исследовательской деятельности

(указать вид и тип практики)

2 курс, ТорД 171 о

(курс, группа)

Мамалиев Дмитрий Сергеевич

(фамилия, имя, отчество)

1. Срок сдачи студентом отчета 19.07.2019 г.

2. Календарный план

Этапы практики, содержание выполняемых работ и заданий по программе практики	Сроки выполнения	
	Начало	Окончание
Использовать нормативные документы в области профессиональной деятельности и соблюдать действующее законодательство	06.07.19	07.07.19
Осуществлять сбор, хранение, обработку и оценку информации, необходимой для организации и управления профессиональной деятельностью (коммерческой, маркетинговой, рекламной, логистической, товароведной и (или) торгово-технологической)	08.07.19	11.07.19
Выявлять потребности покупателей товаров, формировать их с помощью маркетинговых коммуникаций, способностью изучать и прогнозировать спрос потребителей, анализировать маркетинговую информацию, конъюнктуру товарного рынка	12.07.19	15.07.19
Анализировать, оценивать и разрабатывать стратегии организации	16.07.19	19.07.19

3. Место прохождения практики

на территории профессиональной деятельности в соответствии с программой практики

Руководитель практики от кафедры Филиала

[Подпись]
(подпись)

Руководитель практики от базы практики

[Подпись]
(подпись)

Задание принял к исполнению

[Подпись]
(подпись)

СОДЕРЖАНИЕ

Введение	3
1. Общая характеристика организации.....	4
2. Состав и структура имущества организации	9
3. Анализ стратегий развития организации	14
Заключение	20
Приложения	24

ВВЕДЕНИЕ

Практика по получению организационно-управленческих навыков проходила на базе Смоленского филиала РЭУ им. Г.В. Плеханова с 06.07.2018 по 19.07.2018.

Целью данной практики является закрепление теоретических знаний, полученных при изучении базовых дисциплин, знакомство с деятельностью организации.

При прохождении практики были поставлены следующие задачи:

- изучить общую характеристику организации;
- проанализировать трудовые ресурсы организации;
- изучить стратегии развития организации и их перспективы.

1. ОБЩАЯ ХАРАКТЕРИСТИКА ОРГАНИЗАЦИИ

Российский экономический университет имени Г.В. Плеханова был основан в 1907 году. На протяжении более чем 100-летнего периода университет всегда был тесно связан с национальной экономикой: развитие коммерции и технологии пищевых производств в начале XX века, затем - становление товароведения, рост кооперативного движения, создание государственной экономической статистики и системы планирования, экономические реформы 1965-1970 годов, макроэкономические и отраслевые исследования в 1980-х годах, содействие формированию рыночных структур в 1990-х годах. Научная школа университета (академики Л. Абалкин, А. Аганбегян, В. Маевский, Л. Гринберг, В. Макаров, П. Бунич, В. Ивантер, В. Кулешов, член-корреспондент Р. Гринберг) долгое время была ядром академического экономического сообщества России. Высокая практическая направленность образования и его связь с реалиями экономической ситуации в стране на протяжении многих лет являются уникальной характеристикой университета. В 2012-2015 годах произошло укрупнение РЭУ за счет присоединения к нему Саратовского государственного социально-экономического университета, Российского государственного торгово-экономического университета и Московского государственного университета экономики, статистики и информатики.

Российский экономический университет имени Г.В. Плеханова - ведущий экономический вуз страны. Это крупнейший учебный и научный центр по подготовке и переподготовке специалистов высшей квалификации в области экономики, товароведения, техники и технологии.

Миссия университета заключается в содействии устойчивому социально-экономическому развитию России за счет формирования человеческого и интеллектуального капитала.

В настоящее время Смоленский филиал им. Г.В. Плеханова - это динамично развивающаяся в регионе, государственная образовательная организация торгово-экономического профиля, осуществляющая подготовку специалистов по программам среднего профессионального и высшего образования, а также по программам дополнительного профессионального образования и профессионального обучения.

Ключевую роль в системе управления Смоленским филиалом РЭУ им. Г.В. Плеханова играет администрация. Административный персонал представлен в таблице 1.

Таблица 1

Административный персонал Смоленского филиала РЭУ им. Г.В. Плеханова

Должность	ФИО
Директор	Мельников Валерий Анатольевич
И.о. первого заместителя директора	Новикова Наталья Ефимовна
Заместитель директора по учебно-методической работе	Можаева Руфина Анатольевна
Заместитель директора по научной и инновационной работе	Зятькова Алёна Валериевна
Заместитель директора по внеучебной и социальной работе	Мельников Роман Валерьевич
Главный бухгалтер	Сорокина Наталья Николаевна

В Смоленском филиале РЭУ им. Г.В. Плеханова сложился коллектив высококвалифицированных преподавателей, активно внедряются в учебный процесс современные образовательные технологии, развивается материально-техническая база.

Сегодня на образовательном рынке региона в сегменте подготовки специалистов высшего и среднего звена для экономики региона Смоленский филиал РЭУ им. Г.В. Плеханова реализует 14 образовательных программ в рамках 4 укрупненных групп направлений/специальностей: 9 основных профессиональных образовательных программ высшего образования и 5 - программ подготовки специалистов среднего звена среднего

профессионального образования. Контингент студентов превышает 1000 человек.

Исходя из целей своей деятельности Смоленский филиал РЭУ им. Г.В. Плеханова осуществляет следующие основные виды деятельности:

- Реализует основные общеобразовательные программы, основные профессиональные образовательные программы, образовательные программы среднего профессионального образования, образовательные программы высшего образования на началах бюджетного финансирования и на внебюджетной (платной) основе.

- Реализует основные программы профессионального обучения, реализует дополнительные образовательные программы, дополнительные профессиональные программы (повышение квалификации, профессиональной переподготовки).

- Выполняет научные исследования.

- Поддерживает международные связи с иностранными образовательными учреждениями и научными организациями.

- Осуществляет издательскую деятельность.

- Осуществляет другие виды деятельности, не запрещенные законодательством Российской Федерации.

- Организует, проводит и принимает участие в проведении общественно-значимых мероприятий в сфере образования и науки.

Рынок, на котором существуют высшие учебные заведения, все больше напоминает конкурентный. В связи с тем, что появляется большое число учебных заведений, которые схожи в предлагаемых направлениях подготовки и которые активно повышают эффективность предоставляемого ими образования. Главным направлением Смоленского филиала РЭУ им. Г.В. Плеханова является образование по программам высшего профессионального образования.

Основные конкуренты организации на рынке:

- Филиал НИУ МЭИ в Смоленске (Национального исследовательского университета "МЭИ"). Государственная учебная организация, основанная в 1961 году. Имеется общежитие. У организации есть такие конкурентные направления как: менеджмент (бакалавриат, срок обучения 4 года), экономика (бакалавриат, срок обучения 4 года);

- Смоленская государственная академия физической культуры, спорта и туризма. Государственная учебная организация, основанная в 1950 году. Имеется общежитие. У организации есть такие конкурентные направления как: менеджмент (бакалавриат, срок обучения 4 года);

- Смоленская государственная сельскохозяйственная академия. Государственная учебная организация, основанная в 1929 году. Имеется общежитие. У организации есть такие конкурентные специальности как: менеджмент (бакалавриат, срок обучения 4 года), экономика (бакалавриат, срок обучения 4 года);

- Смоленский институт экономики (филиал СПбУУиЭ - Санкт-Петербургского университета управления и экономики). Государственная учебная организация, основанная в 1998 году. Имеется общежитие. У организации есть такие конкурентные направления как: менеджмент (бакалавриат, срок обучения 4 года), экономика (бакалавриат, срок обучения 4 года);

- Смоленский филиал РАНХиГС (Российской академии народного хозяйства и государственной службы при Президенте Российской Федерации). Государственная учебная организация, основанная в 1999 году. Отсутствует общежитие. У организации есть такие конкурентные направления как: менеджмент (бакалавриат, срок обучения 4 года), экономика (бакалавриат, срок обучения 4 года).

Структурное подразделение Смоленского филиала РЭУ им. Г.В. Плеханова, где проходила практика – кафедра экономики и торгового дела.

- Цель кафедры – подготовка высококвалифицированных специалистов в сфере экономики, торгового дела и рекламы, обладающих

современными знаниями и навыками, умеющими применять их в своей профессиональной деятельности.

- Основными задачами данного отдела являются:
- обеспечение эффективного решения образовательных, учебно-педагогических, организационно-методических, научно-исследовательских и информационно-аналитических задач в области подготовки бакалавров;
- обеспечение компетентного подхода при разработке и реализации ОПОП бакалавров;
- осуществление руководства практикой студентов и выпускными квалификационными работами, курирование проведения государственной итоговой аттестации выпускников филиала;
- ведение организационно-воспитательной деятельности среди студентов.

Сотрудники кафедры экономики и торгового дела:

- Новикова Наталья Ефимовна – заведующая кафедрой экономики и торгового дела.
- Лысенко Екатерина Павловна – лаборант.

Основные направления деятельности кафедры:

- учебно-методическое обеспечение образовательного процесса;
- кадровое обеспечение образовательного процесса;
- научно-исследовательская работа;
- совершенствование материально-технического и информационного обеспечения реализации образовательных программ;
- организационно-воспитательная работа.

2. СОСТАВ И СТРУКТУРА ИМУЩЕСТВА ОРГАНИЗАЦИИ

Таблица 2

Состав и структура имущества Смоленского филиала РЭУ им. Г.В Плеханова за период 2015-2017гг

Вид актива	Стоимость имущества, тыс. руб.				Структура имущества, %			
	2015 г.	2016 г.	2017 г.	2018 г.	2015 г.	2016 г.	2017 г.	2018 г.
Внеоборотные активы:								
Основные средства	37 456,5	38 173,4	39 105	38 513,1	49,32	49,80	50,2	49,2
Прочие внеоборотные активы	38 485,3	38 485,3	38 815,6	39 109,5	50,68	50,2	49,8	50,4
Итого внеоборотных активов	75 941,8	76 658,7	77 920,6	77 622,6	100,0	100	100	100
Оборотные активы:								
Запасы	796,8	772,3	769,1	624,2	17,6	14,6	12,9	2,9
Дебиторская задолженность	166,8	51,85	46,5	588,1	3,68	1	0,8	2,7
Денежные средства	3 565,6	4 459,96	5 138,2	20 111,5	78,72	84,4	86,3	94,4
Итого оборотных активов	4 529,2	5 284,11	5 953,8	21 323,8	100,00	100	100	100

На основе данных, представленных в таблице 2 можно сделать вывод, что стоимость основных средств в 2018 году по сравнению с 2017 годом изменилась на 591,9 рублей, в процентах это составляет 49,80%, а стоимость же прочих внеоборотных активов остается неизменной с 2014 года, однако процентное соотношение в структуре имущества по сравнению с 2015 годом уменьшилось на 0,4% и составило 50,2%. Стоимость запасов уменьшилась на 24,5 рубля по сравнению с 2015 годом, в структуре имущества процент запасов составил 14,6%, что на 3% меньше по отношению к 2015 году. Значительно снизилась величина дебиторской задолженности - на 114,95 рублей по отношению к 2015 году и составил всего лишь 1% в структуре

имущества. Величина денежных средств выросла с 2015 года на 894,36 рублей, однако все равно меньше, чем в 2014 году на 1026,74 рубля, в структуре имущества денежные средства с 2015 года выросли на 5,68%.

Анализ наличия основных фондов предприятия произведен на основе данных таблицы 3.

Таблица 3

**Размер и структура основных средств Смоленского филиала РЭУ им.
Г.В Плеханова (на конец года)**

Виды основных средств	2015 г.		2016 г.		2017 г.		2018 г.	
	Сумма, тыс. руб.	Удельный вес, %	Сумма, тыс. руб.	Удельный вес, %	Сумма, тыс. руб.	Удельный вес, %	Сумма, тыс. руб.	Удельный вес, %
Здания, сооружения и передаточные устройства	27 406	35,44	27 888,2	36	27 903,6	36,2	27 888 ,2	35,7
Машины и оборудования	4 216,2	5,45	4 425,7	6	4 813,8	6,2	4 939,2	6,3
Транспортные средства	1 381,5	1,79	1 381,5	2	1 381,5	1,8	1 381,5	1,7
Производственный и хозяйственный инвентарь	1 434,6	1,86	1 436,6	2	1 508,6	2	1 476,1	1,8
Земельные участки	38 485,3	49,77	38 485,3	50	38 485,3	49,9	38 485,3	49,3
Другие виды основных средств	4 397,7	5,69	3 041,3	4	3 041,3	3,9	3 752,4	4,8
Итого	77 321,3	100,00	76 658,6	100	77 134,1	100	77 923 ,0	100

Исходя из данных, приведенных в таблице 3, можно сделать вывод, что стоимость зданий, сооружений и передаточных устройств на период с 2017 по 2018 год уменьшилось незначительно всего на 15.4 рубля, стоимость машин и оборудования с 2017 года на 125,4 рубля, стоимость транспортных

средств и земельных участков с 2015 года остается неизменной - 1381,5 и 38485,3 рублей соответственно. Наибольший удельный вес в структуре основных средств составляют земельные участки – 49,3%, 35,7% составляют здания, сооружения и передаточные устройства, наименьшей удельный вес в структуре составляют транспортные средства, производственный и хозяйственный инвентарь, машины и оборудование и другие виды основных средств - их удельные вес составляет от 1,7% до 6,3%, что является положительным для деятельности вуза.

Таблица 4

**Обеспеченность основными средствами Смоленского филиала РЭУ им.
Г.В. Плеханова за период 2015-2017 гг.**

Показатели	2015 г.	2016 г.	2016 г. в % к 2015 г.	2017 г.	2017 г. в % к 2016г.	2018 г.	2018 г. в % к 2017г.
Среднегодовая стоимость основных средств, тыс. руб.	75 203,3	76 413	102	76 896,4	101	77 528,6	101
Среднегодовая численность работников, чел.	111	87	78	76	87	69,0	91
Фондовооружённость, тыс. руб. на 1 работника	677,5	878	130	1 011,8	115	1123,6	111

Исходя из данных, показанных в таблице 4, можно сказать, что среднегодовая стоимость основных средств в 2018 году выросла на 632,2 рублей по сравнению с 2017 годом, что в процентах составило 101%. Среднегодовая численность работников с каждым годом снижается, но в 2018 году данный показатель составил 91 человек. Фондовооруженность растет, с 2017 года данный показатель увеличился на 111,8 рублей (Таблица 3).

**Экономическая эффективность использования основных средств за
2015-2017 гг.**

Показатели	2015 г.	2016 г.	2016 г. в % к 2015 г.	2017 г.	2017 г. в % к 2016 г.	2018 г.	2018 г. в % к 2017 г.
Среднегодовая стоимость основных средств, тыс. руб.	75 203,3	76 413	102	76 896,4	101	77528,6	100
Стоимость валовой продукции, тыс. руб.	53 647,2	55 333,8	103	61 902	112	54529,6	88
Прибыль от реализации продукции, тыс. руб.	248,6	194,3	78	161,8	83	105,6	65
Фондоотдача, руб.	1,4	1,4	100	1,23	171	1,25	7154,5
Рентабельность использования фондов, %	2015 г.	2016 г.	2016 г. в % к 2015 г.	2017 г.	2017 г. в % к 2016 г.	0,14	67
Фондоёмкость продукции, руб.	75 203,3	76 413	102	76 896,4	101	77528,6	101

На основе данных, представленных в таблице 5 можно сделать вывод, что стоимость валовой продукции с 2017 года уменьшилась на 7372,4 рублей и составила 54529,6 рублей, в процентном соотношении данный показатель составил 88%. Прибыль от реализации с каждым годом сокращается и на 2018 год составила 105,6 тыс. рублей.

Состав и структура оборотных средств за 2015-2017 гг.

Виды основных средств	2015 г.		2016 г.		2017 г.		2018 г.	
	Сумма, тыс. руб.	Удельный вес, %	Сумма, тыс. руб.	Удельный вес, %	Сумма, тыс. руб.	Удельный вес, %	Сумма, тыс. руб.	Удельный вес, %
Сырье и материалы	796,8	18,27	772,3	151	769,1	13,02	624,2	3,02
Итого оборотных производственных фондов	796,8	18,27	772,3	151	769,1	13,02	624,2	3,02
Денежные средства	3 565,6	81,73	4 459,9 6	85	5 138,2	86,98	20111 ,5	96,98
Итого фондов обращения	3 565,6	81,73	4 459,9 6	85	5 138,2	86,98	20111 ,5	96,98
Всего оборотных средств	4 362,4	100,00	5 232,2 6	100	5 907,3	100	20735 ,7	100

На основе данных таблицы 6, можно сделать вывод, что сумма сырья и материалов в 2018 г. уменьшилась относительно 2017 г. Сумма итогового количества оборотных производственных фондов в 2018 г. увеличилась и составила 624,2 тыс. руб. Сумма денежных средств в 2018 г. также увеличилась, относительно 2017 г., и составила 20 111 ,5 тыс. руб. Итоговая сумма фондов обращения в 2018 г. увеличилась и составила 20 111 ,5 тыс. руб. Также, сумма всех оборотных средств в 2016 г. увеличилась и составила 20735,7 тыс. руб.

3. АНАЛИЗ ТРУДОВЫХ РЕСУРСОВ И ИХ ИСПОЛЬЗОВАНИЕ

Таблица 7

Динамика численности работников и структуры персонала Смоленского филиала РЭУ им. Г.В Плеханова за период 2015-2017 гг.

Показатели	Списочная численность								Отклонения	
	31.12.2015		31.12.2016		31.12.2017		31.12.2018		2018 к 2017	
	Человек	В % к итогу	Человек	В % к итогу	Человек	В % к итогу	Человек	В % к итогу	По численности, чел.	По структуре, %
1.Административное управление персоналом	44	39,64	20	22,73	15	19,73	19	21,34		
2.НПР	59	53,16	43	29,55	40	52,63	39	43,82		
В том числе СПО	22	19,82	17	19,32	13	17	13			
3.Прочие работники	8	7,2	25	28,41	28	27,64	21	23,59		

Данная таблица наглядно показывают, что административно-управленческий персонал с 2015 г. по 2018 г. сократился на 25 человек, в процентах к итогу 19,91 %; численность работников НПР за анализируемый период уменьшилась и составила 20 человек, а в процентах к итогу 9,36 %; число прочих работников с 2015 г. по 2018 г. увеличилось на 13 человек и составили 21, в процентах к итогу 23,59%.

**Показатели оборота и движения кадров Смоленского филиала РЭУ им.
Г.В. Плеханова за период 2015-2017 гг.**

Наименование показателей и условные обозначения	31.12.2015	31.12.2016	31.12.2017	31.12.2018	Отклонение (+/-) 2016 к 2015	Отклонение (+/-) 2017 к 2016	Отклонение (+/-) 2018 к 2017
Показатели движения кадров							
1. Списочная численность работников на начало года, чел.	118	111	88		-7	-23	-5
2. Принято работников за год, чел. (Чп)	-	2	2		2	-	4
3. Уволено работников - всего, чел. (Чв) в том числе по причинам:	7	25	7		18	18	3
- увольнения по собственному желанию (Чсу)	7	25	6		18	-19	4
- увольнения по инициативе администрации (Чсу)	-	-	1		-	1	-1
4. Списочная численность работников на конец года, чел.	111	88	83		-23	-5	-4
5. Среднесписочная численность работников, чел. (Чсс)	115	88	83		-27	-5	-14
- из них работников со стажем более 5 лет	100	86	80		-14	-6	-19

Продолжение таблицы 8

Показатели интенсивности оборота кадров							
1. Коэффициент оборота кадров по приему, % (Кп)	-	2,27	2,41		2,27	0,14	6,29
2. Коэффициент оборота кадров по выбытию, % (Кв)	6,08	28,41	28,57		22,33	0,16	6,06
3. Коэффициент общего оборота кадров, % (Кобщ)	6,08	30,68	10,84		24,6	- 19,84	-0,74

Наименование показателя и условные обозначения	31.12.20 15	31.12.20 16	31.12.20 17	31.12.20 18	Отклонение (+/-) 2016 к 2015	Отклонение (+/-) 2017 к 2016	Отклонение (+/-) 2018 к 2017
Показатели качества оборота кадров							
1. Коэффициент текучести кадров, % (Кт)	6,08	28,41	8,43		22,33	- 19,98	6,06
2. Коэффициент восполнения кадров, % (Квп)	-	8	28,5		8	20,5	31,5
3. Коэффициент стабильности кадров, % (Кс)	93,91	72,22	97,59		-21,69	25,37	-9,19
4. Коэффициент	102,6	97,73	106,02		-4,87	8,29	-13,62

нт постоянств а кадров, % (Кпс)							
------------------------------------------	--	--	--	--	--	--	--

По данным таблицы 8 видно, что коэффициенты оборота кадров по приему составляют 2,27 % в 2016 году, в 2015 году приема работников не было, а 2017 г. составляют 2,41 %.

Коэффициенты оборота кадров по выбытию составляют 6,08%; 28,41%; и 20,57% в 2015, 2016 и 2017 годах соответственно. Наблюдается тенденция увеличения выбытия работников в организации.

Коэффициенты оборота кадров составляют 6,08%; 30,68%;10,84% в 2015, 2016 и 2017 годах соответственно. Благодаря этому показателю мы можем наблюдать то, что оборачиваемость кадров сильно сократилась, а затем снова увеличилась.

Коэффициенты текучести кадров составляют 6,08%; 28,41% и 8,43% в 2015, 2016 и 2017 годах соответственно. Это говорит о том, что количество работников, ушедших из организации по личным причинам, к среднесписочной численности организации сильно увеличилось.

Коэффициент восполнения кадров в 2016 году составил 8%, в 2017 г. 28,5%. Это говорит о том, что выбыло работников значительно больше, чем было принято на работу. В 2015 году принято работников не было.

Коэффициенты стабильности кадров держатся на довольно высоком уровне в 2015, 2016 и 2017 годах, а именно: 93,91%; 72,22% и 97,59 % соответственно. Эти показатели наглядно демонстрируют стабильность в области кадров организации.

Коэффициенты постоянства кадров составляют 102,6%; 97,73% и 106,02% в 2015, 2016 и 2017 годах соответственно. Эти показатели характеризуют устойчивость кадров в организации.

Таблица 9

Численность и производительность труда работников Смоленского филиала РЭУ им. Г.В. Плеханова за период 2015-2017 гг.

Показатели	2015 год	2016 год	2017 год	2018 год	Отклонение (+/-) 2018 от 2017
1. Численность работников - всего, чел.	111	88	83	79	-4
в том числе работники НПП	59	43	40	39	-1
2. Удельный вес работников НПП в общей численности, %	53,15	48,86	48,19		
3. Стоимость валовой продукции, тыс. руб.	53 647,2	55 333,8	61 902	54529,6	-7372,4
4. Производительность труда на одного среднесписочного работника, тыс. руб.	466,5	628,79	745,80		
5. Производительность труда одного работника в НПП	909,27	1286,83	1 547,55		

На основе данных таблицы 9, представленных в таблице, можно сделать вывод, что численность работников за анализируемый период 2015 г. по 2018 г. значительно сократилась и составила 79 человек, отклонения составили - 4, число работников НПП незначительно сократилось и составило 39 человек. Удельный вес работников НПП на протяжении всего анализируемого периода уменьшился. А, в свою очередь, стоимость валовой продукции с каждым годом увеличивался, но в 2018 сократилась на 7372, 4 по сравнению с 2017 г.

ЗАКЛЮЧЕНИЕ

Во время прохождения практики по получению первичных профессиональных умений и навыков применялись полученные в процессе обучения знания, умения и навыки. В ходе прохождения практики в полном объёме ознакомилась с общими характеристиками организации, изучила состав и структуру имущества организации, а также познакомилась с трудовыми ресурсами организации и их использованием. Был получен практический опыт работы в сфере научной деятельности, углублены навыки работы с документами.

По окончанию практики были решены задачи:

- изучена общая характеристика организации;
- проанализированы трудовые ресурсы организации;
- изучена стратегия развития организации и их перспективы.

На основе данных, представленных в таблице 1 можно сделать вывод, что стоимость основных средств в 2018 году по сравнению с 2017 годом изменилась на 591,9 рублей, в процентах это составляет 49,80%, а стоимость же прочих внеоборотных активов остается неизменной с 2014 года, однако процентное соотношение в структуре имущества по сравнению с 2015 годом уменьшилось на 0,4% и составило 50,2%. Стоимость запасов уменьшилась на 24,5 рубля по сравнению с 2015 годом, в структуре имущества процент запасов составил 14,6%, что на 3% меньше по отношению к 2015 году. Значительно снизилась величина дебиторской задолженности - на 114,95 рублей по отношению к 2015 году и составил всего лишь 1% в структуре имущества. Величина денежных средств выросла с 2015 года на 894,36 рублей, однако все равно меньше, чем в 2014 году на 1026,74 рубля, в структуре имущества денежные средства с 2015 года выросли на 5,68%.

На основе данных, представленных в таблице 2, были сделаны выводы, что можно сделать вывод, что стоимость зданий, сооружений и передаточных устройств на период с 2017 по 2018 год уменьшилось незначительно всего на 15,4 рубля, стоимость машин и оборудования с 2017 года на 125,4 рубля, стоимость транспортных средств и земельных участков с 2015 года остается неизменной - 1381,5 и 38485,3 рублей соответственно. Наибольший удельный вес в структуре основных средств составляют земельные участки – 49,3%, 35,7% составляют здания, сооружения и передаточные устройства, наименьшей удельный вес в структуре составляют транспортные средства, производственный и хозяйственный инвентарь, машины и оборудование и другие виды основных средств - их удельные вес составляет от 1,7% до 6,3%, что является положительным для деятельности вуза.

Исходя из данных, показанных в таблице 3, можно сказать, что среднегодовая стоимость основных средств в 2018 году выросла на 632,2 рублей по сравнению с 2017 годом, что в процентах составило 101%. Среднегодовая численность работников с каждым годом снижается, но в 2018 году данный показатель составил 91 человек. Фондовооруженность растет, с 2017 года данный показатель увеличился на 111,8 рублей (Таблица 5).

На основе данных, представленных в таблице 4 можно сделать вывод, что стоимость валовой продукции с 2017 года уменьшилась на 7372,4 рублей и составила 54529,6 рублей, в процентном соотношении данный показатель составил 88%. Прибыль от реализации с каждым годом сокращается и на 2018 год составила 105,6 тыс. рублей.

На основе данных таблицы 5, можно сделать вывод, что сумма сырья и материалов в 2018 г. уменьшилась относительно 2017 г. Сумма итогового

количества оборотных производственных фондов в 2018 г. увеличилась и составила 624,2 тыс. руб. Сумма денежных средств в 2018 г. также увеличилась, относительно 2017 г., и составила 20111 ,5 тыс. руб. Итоговая сумма фондов обращения в 2018 г. увеличилась и составила 20111 ,5 тыс. руб. Также, сумма всех оборотных средств в 2016 г. увеличилась и составила 20735,7 тыс. руб.

Данная таблица 6 наглядно показывают, что административно-управленческий персонал с 2015 г. по 2018 г. сократился на 25 человек, в процентах к итогу 19,91 %; численность работников НПП за анализируемый период уменьшилась и составила 20 человек, а в процентах к итогу 9,36 %; число прочих работников с 2015 г. по 2018 г. увеличилось на 13 человек и составили 21, в процентах к итогу 23,59%.

По данным таблицы 7 видно, что коэффициенты оборота кадров по приему составляют 2,27 % в 2016 году, в 2015 году приема работников не было, а 2017 г. составляют 2,41 %.

Коэффициенты оборота кадров по выбытию составляют 6,08%; 28,41%; и 20,57% в 2015, 2016 и 2017 годах соответственно. Наблюдается тенденция увеличения выбытия работников в организации.

Коэффициенты оборота кадров составляют 6,08%; 30,68%;10,84% в 2015, 2016 и 2017 годах соответственно. Благодаря этому показателю мы можем наблюдать то, что оборачиваемость кадров сильно сократилась, а затем снова увеличилась.

Коэффициенты текучести кадров составляют 6,08%; 28,41% и 8,43% в 2015, 2016 и 2017 годах соответственно. Это говорит о том, что количество работников, ушедших из организации по личным причинам, к среднесписочной численности организации сильно увеличилось.

Коэффициент восполнения кадров в 2016 году составил 8%, в 2017 г. 28,5%. Это говорит о том, что выбыло работников значительно больше, чем было принято на работу. В 2015 году принято работников не было.

Коэффициенты стабильности кадров держатся на довольно высоком уровне в 2015, 2016 и 2017 годах, а именно: 93,91%; 72,22% и 97,59 % соответственно. Эти показатели наглядно демонстрируют стабильность в области кадров организации.

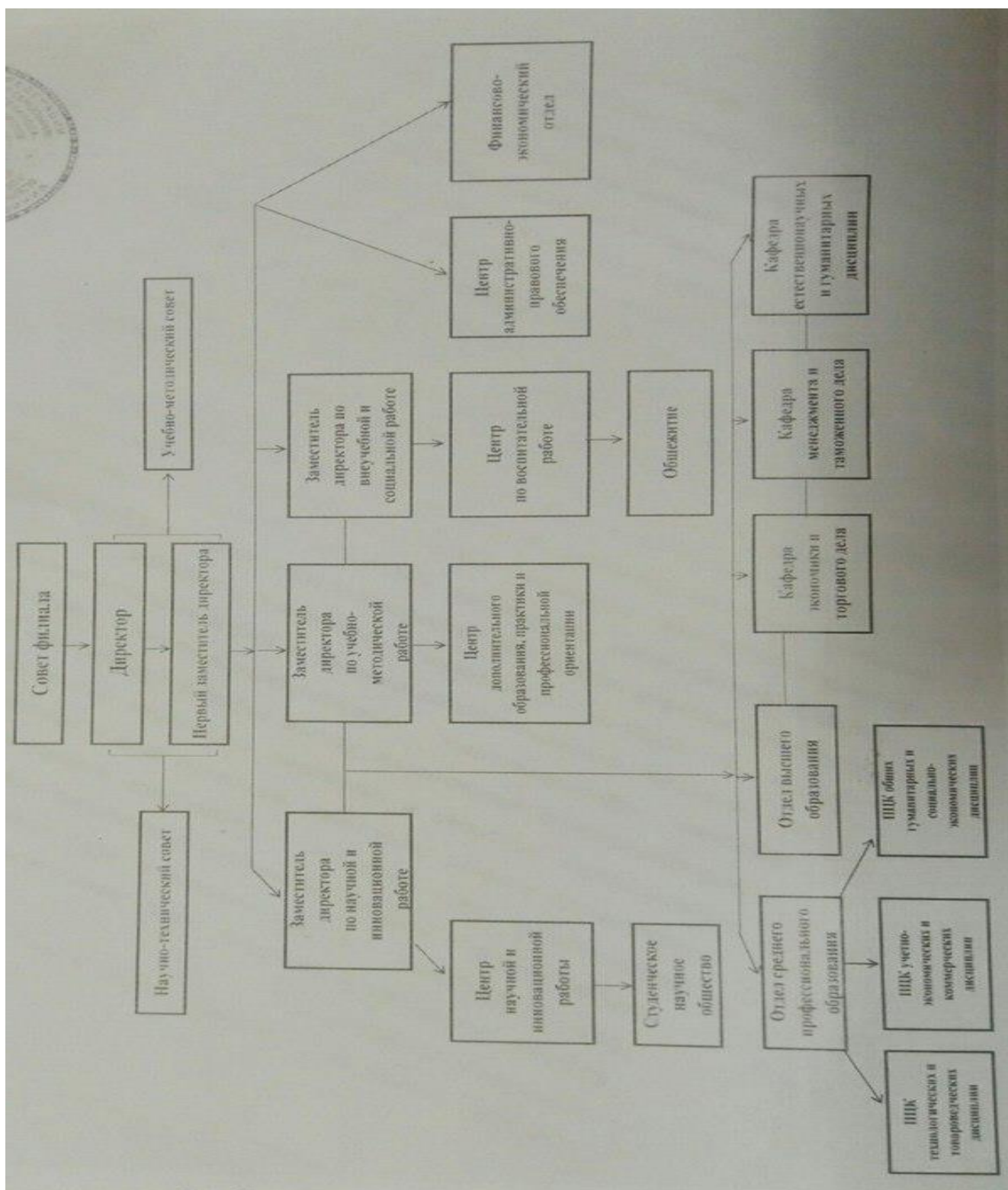
Коэффициенты постоянства кадров составляют 102,6%; 97,73% и 106,02% в 2015, 2016 и 2017 годах соответственно. Эти показатели характеризуют устойчивость кадров в организации.

На основе данных таблицы 9, представленных в таблице, можно сделать вывод, что численность работников за анализируемый период 2015 г. по 2018 г. значительно сократилась и составила 79 человек, отклонения составили - 4, число работников НПП незначительно сократилось и составило 39 человек. Удельный вес работников НПП на протяжении всего анализируемого периода уменьшился. А, в свою очередь, стоимость валовой продукции с каждым годом увеличивался, но в 2018 сократилась на 7372, 4 по сравнению с 2017 г.

Смоленский филиал РЭУ им. Г.В. Плеханова занимает прочное положение в подготовке специалистов для экономической сферы. Анализ показал, что филиал ведет правильную кадровую политику, о чем свидетельствует высокий коэффициент постоянства и стабильности кадров, при этом коэффициент текучести кадров находится на низком уровне, что говорит о том, что работники заинтересованы в долгосрочном взаимодействии с организацией.

ПРИЛОЖЕНИЯ

Схема организационной структуры Смоленского филиала РЭУ им. Г.В. Плеханова



SWOT анализ

Сильные стороны	Слабые стороны
Наличие материальной базы для работы со студентами.	Нехватка полезной площади для работы сотрудников
Наличие современного оборудования	Нехватка кадров для работы со студентами
Наличие квалифицированных сотрудников кафедры	Нехватка инвентаря для хранения документов
Возможности	Угрозы
Заимствование опыта организации обучения в других вузах области и ведущих вузах России, зарубежья с целью совершенствования собственной модели обучения.	Возможно сокращение количества студентов из-за отсутствия бюджетных мест.
Развитие системы работы со студентами.	Ограниченные возможности для вовлечения в работу студентов из-за учебы во вторую смену.

МИНИСТЕРСТВО НАУКИ И ВЫСШЕГО ОБРАЗОВАНИЯ РОССИЙСКОЙ ФЕДЕРАЦИИ
федеральное государственное бюджетное образовательное учреждение
высшего образования
«Российский экономический университет имени Г.В. Плеханова»
(Смоленский филиал РЭУ им. Г.В. Плеханова)

Кафедра менеджмента и таможенного дела

Направление подготовки 38.03.06 Торговое дело

Дневник

учебной практики: практики по получению первичных профессиональных умений и навыков, в том числе первичных умений и навыков научно-исследовательской деятельности

студента

группа ТорД171о, курс 2, Массальского Дмитрия Сергеевича
(Ф.И.О. студента)

Дата	Содержание работы	Замечание руководителя практики от предприятия (организации)	Замечание руководителя практики от филиала
08.07.19	Знакомство с организацией и рабочим местом	<i>нет замечаний</i>	<i>замечаний нет</i>
09.07.19	Ознакомление с общими положениями филиала	<i>нет замечаний</i>	<i>замечаний нет</i>
10.07.19	Изучение нормативных и учредительных документов	<i>нет замечаний</i>	<i>замечаний нет</i>
11.07.19	Изучение организационной структуры организации и знакомство с ее структурными	<i>нет замечаний</i>	<i>замечаний нет</i>

	подразделением		
12.07.19	Изучение и сбор материалов по характеристике государственного обеспечения организации	нет замечаний	замечаний нет
15.07.19	Работа с вакансатурой отдела	нет замечаний	замечаний нет
16.07.19	Выполнение индивидуального задания (сортировка документации по подразделениям)	нет замечаний	замечаний нет
17.07.19	Выполнение индивидуального задания (сортировка курсовых работ)	нет замечаний	замечаний нет
18.07.19	Обобщение собранного материала	нет замечаний	замечаний нет
19.07.19	Составление отчета по практике	нет замечаний	замечаний нет

Руководитель практики
предприятия (организации)

М.П.

М.П.
(подпись)

Боканова, М.П.
(расшифровка)

ОТЗЫВ-ХАРАКТЕРИСТИКА

на студента 2 курса, очной формы обучения

Массальского Дмитрия Сергеевича

Массальский Дмитрий Сергеевич к прохождению практики отнесся ответственно и заинтересованно. Проявил интерес в подробном изучении специфики работы. За время прохождения практики студент закрепил теоретические знания, а так же приобрел практические навыки.

За время прохождения практики студент зарекомендовала себя как человек компетентный, исполнительный, аккуратный и ответственный. Умело применяет теоретические знания, полученные в период обучения в практической деятельности, внимателен при работе с документами, легко ориентируется в их содержании. Владеет навыками работы с компьютером.

По результатам прохождения практики по получению первичных профессиональных навыков студент 2-го курса очного отделения по направлению подготовки 38.03.06 Торговое дело Смоленского филиала РЭУ им. Г.В. Плеханова Массальский Дмитрий Сергеевич заслуживает положительной оценки.

Руководитель практики
от организации

  
(Подпись) (Фамилия, инициалы)