

Кафедра Жакашшии и торговаа гава

Курсовая работа

по дисциплине: Товароведение, экспертиза непроводящих ток веществ
 на тему: Товароведение характеристика, анализ и экспертиза качества металлических посуды

Выполнил (а) студент (ка) 2 курса
12610 группы дво формы обучения
 семестр 4
Богданова Юлия Анатольевна
 (Ф.И.О. полностью)

Юлия
 (подпись)

Руководитель: К.Е. - Х.Ч., доцент
 (должность, учёная степень)

Мурзин Андрей Геннадьевич
 (Ф.И.О.)

Отметка о допуске (недопуске) к защите

к защите
 «15» 11 2018 г.

Юлия
 (Подпись руководителя)

Рег. номер СА 01ч 09/11.18
 (Дата)

содержание - 35
 доклад - 9
 презентация - 8
 ответы на вопросы - 8
 60/удовлет.

ОГЛАВЛЕНИЕ

Введение	3
Глава 1. Анализ рынка, классификация и ассортимент металлической посуды	
1.1 Состояние и перспективы развития современного рынка металлической посуды	5
1.2 Классификация и характеристика ассортимента металлической посуды в соответствии с ОКПД 2 и ТН ВЭД ЕАЭС	10
Глава 2. Характеристика ассортимента и экспертиза качества металлической посуды	
2.1 Характеристика ассортимента металлической посуды (на примере магазина ООО «Хозтовары» г. Рудня).....	22
2.2 Организация и порядок проведения экспертизы качества металлической посуды.....	33
Заключение	45
Список использованных источников	46

ВВЕДЕНИЕ

В настоящее время металлическая посуда представлена на рынке широким ассортиментом. Каждая хозяйка может выбрать для себя что-то свое, что-то особенное. А уважающие себя повара, предпочитают иметь у себя на кухне посуду из различных металлов, предназначенную для приготовления конкретных блюд.

Ассортимент металлической посуды достаточно динамичен и изменяется в связи с постоянным развитием науки, состоянием технологии производства, характером потребительского спроса, сменой стилевых направлений.

Производство металлической посуды на территории России постепенно увеличивается, хотя темпы роста остаются не слишком высокими.

Основными видами металла, используемого российскими производителями для изготовления посуды, являются сталь и алюминий, а также чугун. В последнее время развивается производство посуды с антипригарным покрытием, с керамическим и антипригарным покрытием.

Актуальность выбранной темы обусловлена тем, что металлическая посуда широко применяется в быту для сервировки стола, хранения и транспортирования пищевых продуктов, для хозяйственных целей, незаменима в приготовлении пищи и поэтому изучение их ассортимента, качества и безопасности становится основной задачей для производителей и потребителей.

Объектом исследования в данной курсовой работе выступает металлическая посуда. Предметом исследования является анализ ассортимента металлической посуды и экспертиза качества на примере магазина ООО «Хозтовары» г. Рудня.

Цель курсовой работы — изучить товароведную характеристику, ассортимент и провести экспертизу качества металлической посуды на примере магазина ООО «Хозтовары» г. Рудня.

Для достижения поставленной цели необходимо решить следующие задачи:

- проанализировать состояние и перспективы развития рынка металлической посуды в РФ;
- изучить классификацию и характеристику ассортимента металлической посуды в соответствии с ОКПД 2 и ТН ВЭД ЕАЭС;
- провести анализ ассортимента металлической посуды на примере магазина ООО «Хозтовары» г. Рудня;
- проанализировать организацию и порядок проведения экспертизы качества металлической посуды.

При написании курсовой работы были использованы такие методы исследования как системный, метод анализа и синтеза, метод комплексной оценки.

В ходе написания курсовой работы, использовалась широкая информационная база. В нее вошли нормативно-правовые источники, такие как ТК ЕАЭС, ГОСТы, работы отечественных ученых, а также периодические издания и интернет источники.

Курсовая работа включает в себя введение, две главы, заключение, список использованных источников. В первой главе был произведен анализ рынка, рассмотрены классификация и ассортимент металлической посуды в соответствии с ОКПД 2 и ТН ВЭД ЕАЭС. Во второй главе был проведен анализ ассортимента металлической посуды, реализуемой магазином ООО «Хозтовары», а также проведена экспертиза качества металлической посуды.

ГЛАВА 1. АНАЛИЗ РЫНКА, КЛАССИФИКАЦИЯ И АССОРТИМЕНТ МЕТАЛЛИЧЕСКОЙ ПОСУДЫ

1.1 Состояние и перспективы развития современного рынка металлической посуды

Производство металлической посуды на территории России постепенно увеличивается, хотя темпы роста остаются не слишком высокими. В 2016 году объемы выпуска продукции составляли приблизительно 57,5 млн. штук.

Основными видами металла, используемого российскими производителями для изготовления посуды, остаются сталь и алюминий. В последнее время развивается производство посуды с антипригарным покрытием.

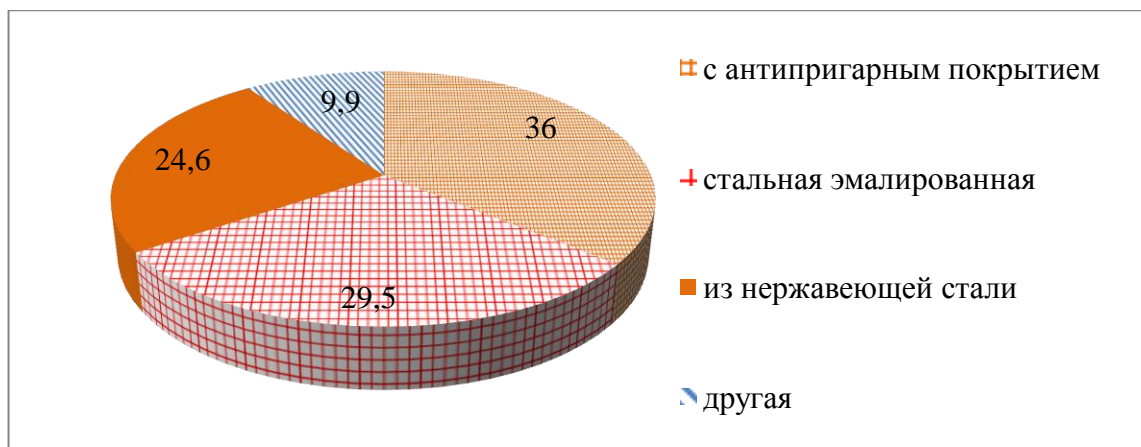
Лидерами в производстве эмалированной посуды на территории России являются ООО «Северсталь-Эмаль» (Вологодская область) и ЗАО «ЛМЗ-СТЕМА» (Пермская область). В сегменте металлической посуды с антипригарным покрытием лидируют ЗАО Завод «Демидовский» (Свердловская область) и «Калитва».

Структура российского экспорта подчеркивает приоритет эмалированной стали и алюминия. Экспорт осуществляется по преимуществу в страны ближнего зарубежья [17].

Доли продаж металлической посуды по виду покрытия в 2017 году в России составили:

- с антипригарным покрытием - 36%;
- стальная эмалированная - 29,5%;
- из нержавеющей стали - 24,6%;
- другие - 9,9%.

Для большей наглядности представлено указанные данные в виде рисунка 1.



Источник: Экспорт и импорт России по товарам и странам. [Электронный ресурс]

Рис. 1. Доля продаж металлической посуды в России в 2017г. по видам покрытия, %

Чугунную черную посуду выпускает только Кусинский литейно-машиностроительный завод (город Кус, Челябинская область). В 2016 г. предприятием было изготовлено 18 тыс., а в 2017г. – 30 тыс. изделий. Таким образом, за один год рост составил 66,67%, что свидетельствует о повышенном спросе на товары этого предприятия. Чугунную эмалированную посуду изготавливает также Людиновский (Калужская область) завод.

В производстве стальной оцинкованной посуды наблюдался спад, составивший 10%: в 2017 г. было изготовлено 12 347 тыс. изделий против 13 718 тыс. шт. в 2016 г. В прошлом году ее выпускали в 15 регионах России, в т.ч. во Владимирской, Липецкой, Ростовской, Кировской, Пермской, Челябинской областях. Крупнейшим производителем этого вида посуды является ЗАО «Товары народного потребления» (город Магнитогорск, Челябинская область), доля которого в общероссийском объеме составляет 25% [17].

В 2017 г. объемы выпуска стальной оцинкованной посуды увеличили предприятия Владимирской на 61%, Ивановской -23%, Пермской - 22%, Кировской - 15% областей и Чувашской Республики - 7%, а в Красноярском крае и Башкортостане производство этого вида посуды прекратилось. Стальной эмалированной посуды в 2017 г. было выпущено на 16% больше,

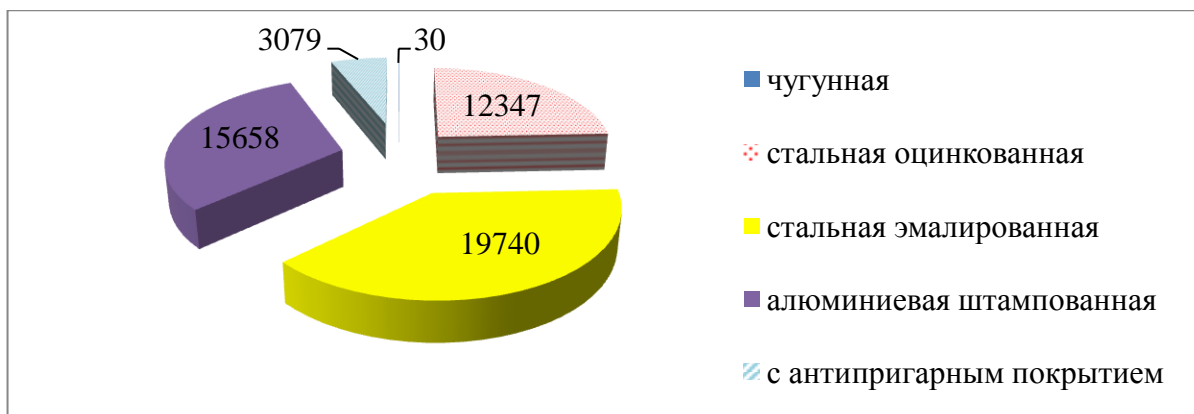
чем в предшествующем году: 19 740 тыс. против 17 001 тыс. шт. в 2016 г. Только в Ростовской и Новосибирской областях объемы выпуска этих изделий уменьшились. Производство этого вида посуды налажено в 12 регионах. Ведущие предприятия – ОАО «Северсталь» (город Череповец, Вологодская область), ЗАО «МЗ-СТЭМА» (город Лысьва, Пермская область), ЗАО «Эмаль» (город Магнитогорск, Челябинская область), ЗАО «Кузнецкий металлургический комбинат» (город Новокузнецк, Кемеровская область) – изготавливают 92% всей этой продукции. Крупнейшее предприятие по выпуску стальной эмалированной посуды находится в Вологодской области ООО «Северсталь-Эмаль» доля которого в общем объеме российского производства, составляет 44% [21].

Алюминиевая штампованная посуда производится в 11 регионах России. В 2017 г. было выпущено 15 658 тыс. изделий, что составило 99,75% к показателю 2015 г. (15 697 тыс. шт.). Вклад крупнейшего производителя – завода «Демидовский» (Свердловская область) – составил 70% от общего объема выпуска этого вида посуды (10 931 тыс. шт.).

Посуда с антипригарным покрытием выпускается в 6 регионах России. В 2017г. было произведено 3079 тыс. изделий – это на 51,68% больше, чем в 2016 г. (2030 тыс. шт.). На долю самого крупного предприятия, расположенного в городе Белая Калитва (Ростовская область), пришлось 1409 тыс. шт. – в 2 раза больше, чем в 2016 г. Выпускает такую посуду и завод «Демидовский». Она составляет 30% заводского объема продукции.

Таким образом, на российском рынке металлической посуды наблюдается рост производства отдельных видов посуды, но так, же существует и спад промышленности отдельных производителей [16].

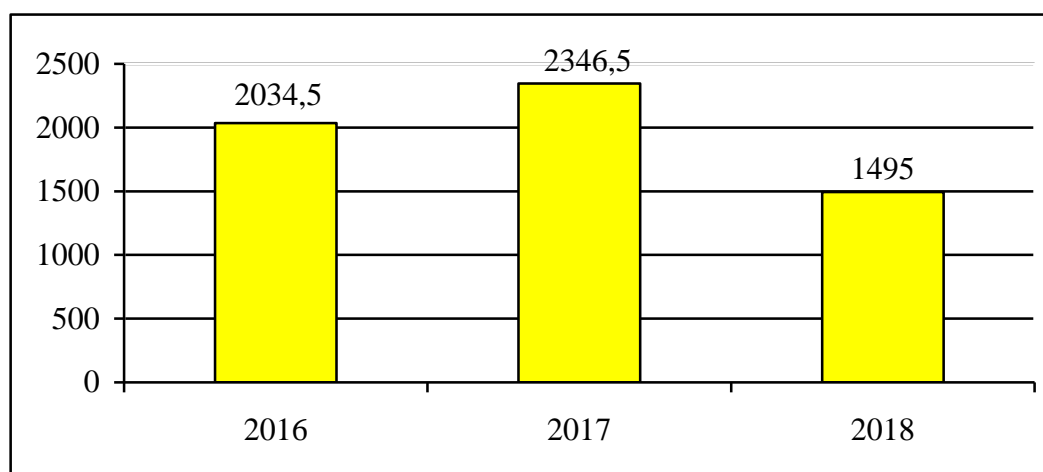
Для визуального отражения объемов производства металлической посуды представлено данные в виде рисунка 2.



Источник: Экспорт и импорт России по товарам и странам. [Электронный ресурс]

Рис. 2. Объем произведённой металлической посуды в России за 2017г., тыс. шт.

Проанализированы объемы экспорта и импорта металлической посуды за 2016-2018 гг.



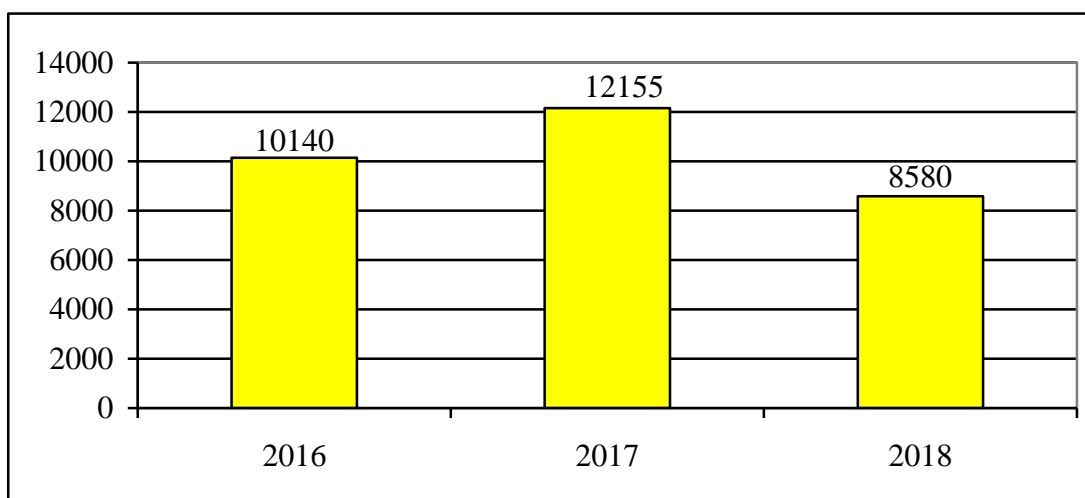
Источник: Экспорт и импорт России по товарам и странам. [Электронный ресурс]

Рис. 3. Экспорт металлической посуды в 2016-2018 гг., млн. руб.

На рисунке 3 видно, что объем экспорта за период 2016 - 2018 составил 5876 млн. рублей. В 2017 году объем экспорта был выше, чем в 2016 и 2018 гг. и составил 2346,5 млн. рублей.

В структуре экспорта металлической посуды по странам на первом месте идет Казахстан - 47%, на втором месте Беларусь - 11%, далее – Украина - 8%, Киргизия - 7,4%, Узбекистан – 5,3% и т.п [21].

Далее рассмотрены объемы импорта металлической посуды за 2016-2018 гг.



Источник: Экспорт и импорт России по товарам и странам. [Электронный ресурс]

Рис. 4. Импорт металлической посуды в 2016-2018 гг., млн. руб.

На рисунке 4 видно, что объем импорта за период 2016-2018 составил 30810 млн. рублей. В 2017 году объем импорта был выше, чем в 2016 и 2018 гг. и составил 12155 млн. рублей. В основном импортировалась металлическая посуда из коррозионностойкой стали - 52%.

В структуре импорта металлической посуды по странам на первом месте идет Китай - 68%, на втором месте Украина - 5%, далее – Италия - 4,3 %, Вьетнам - 3%, Индия - 3% и т.п [21].

Можно сделать вывод, что производство металлической посуды на территории России постепенно увеличивается, хотя темпы роста остаются не слишком высокими.

Импорт металлической посуды остаётся на высоком уровне, а экспорт – на низком уровне. Это говорит о том, что необходимо провести соответствующие мероприятия на производстве, которые позволят отечественным производителям создавать конкурентоспособную продукцию, реализация которой приведет к снижению импорта в Россию иностранной продукции [17].

1.2 Классификация и характеристика ассортимента металлической посуды в соответствии с ОКПД 2 и ТН ВЭД ЕАЭС

Металлическая посуда – это товары, которые целиком или в комбинировании с другими материалами изготавливаются из металлов и их сплавов.

Металлическая посуда — одна из важнейших групп металлохозяйственных товаров [5].

По функциональному признаку различают металлическую посуду пищевого и непищевого назначения. К посуде непищевого назначения относятся изделия для хранения, переноса непищевых продуктов, уборки, стирки, мытья, санитарно-гигиенических и других хозяйственных целей.

Пищевую посуду по назначению классифицируют на посуду для тепловой обработки пищевых продуктов; для приготовления холодных блюд и сервировки стола; для хранения и переноса пищевых продуктов.

В зависимости от металла и вида защитно-декоративного покрытия посуду подразделяют на чугунную черную и эмалированную; стальную эмалированную, оцинкованную, луженую, крашеную, черную; из нержавеющей стали; алюминиевую листовую и литую; из сплавов на основе меди.

По конфигурации корпуса стальная эмалированная посуда бывает цилиндрическая, прямоугольная, коническая, сферическая, сложная (комбинация различных форм). Посуда конической формы удобна при транспортировке, хранении (изделия можно вкладывать одно в другое).

По сложности декорирования (разделки) стальную эмалированную посуду делят на шесть групп. Чем выше номер группы, тем сложнее разделка и выше цена изделия.

Стальная эмалированная посуда для тепловой обработки пищевых продуктов выпускается следующих видов: кастрюли различной формы, в том числе для электроплит, чайники, кофейники.

Кастрюли могут выпускаться комплектами: несколько кастрюль различной вместимости или кастрюля и другие изделия (миска, решетка, дуршлаг и т. п.). На основе одной кастрюли, входящей в комбинированный комплект, можно получить специализированные изделия, например кастрюлю-пароварку (дополнение — решетка или дуршлаг). Вместимость кастрюль находится в пределах 0,8—12 литров, максимальный наружный диаметр корпуса: 125, 140, 160-220, 280, 320 мм [18].

Стальная эмалированная посуда для приготовления холодных блюд и сервировки стола — это блюда, кружки, салатники, миски, тарелки.

По объему (в литрах) блюда бывают 1,5 л., 2 л., 4 л., 5 л. и 7 л. Кружки бывают 0,15 л., 0,25 л., 0,4 л., 1 л. и 1,5 л. и салатники — 1,5 л., 2 л., 3 л. Миски — 0,4 л., 0,8 л., 1,5 л., 2,5 л., 3,5 л. и 5 л. и тарелки — 0,25 л., 0,4 л. и 0,8 л.

Наиболее распространенные и традиционные изделия этой подгруппы — миски, которые изготовляют различного диаметра и с бортом разной высоты (мелкие и глубокие).

Посуда этой подгруппы также может изготавливаться комплектами, в которые входят изделия единого художественного оформления. Комплекты могут состоять как из одинаковых видов изделий этой подгруппы (набор мисок, салатников, тарелок), так и включать изделия других групп, например в набор «Детский» входят миска, тарелка, кружка.

К стальной эмалированной посуде для хранения и переноса пищи относятся ведра, бидоны, баки, банки, лотки; сюда же целесообразно включать кувшины, ковши.

К изделиям санитарно-гигиенического назначения относятся тазы вместимостью 9, 12, 16, 20 литров и горшки ночные — 1,5; 3 литров [18].

Для санитарно-гигиенических целей широко используют тазы круглые и овальные, корыта, ванны для купания и для хозяйственных целей, баки.

Стальная луженая посуда используют главным образом для сбора и хранения молока, в личных подсобных хозяйствах; жестяные банки пригодны для хранения сыпучих продуктов, кроме соли.

Стальная крашеная посуда используется ограниченно — для хозяйственных и санитарно-гигиенических целей: ведра и урны для мусора, воды (непитьевой), бидоны, воронки, кружки, канистры для керосина, садовые лейки, баки, бочки, тазы.

Стальная черная посуда имеет в основном, непищевое назначение; выпускаются также противни, формы для выпечки мучных продуктов в духовках (в этом случае роль защитного покрытия выполняет жировая смазка).

По назначению посуду из нержавеющей стали делят на кухонную и столовую. Конструкция корпуса, ручек, крышек изделий во многом аналогична одноименным стальным эмалированным изделиям. Однако выпускаются некоторые виды посуды, характерные только для нержавеющей стали: фритюрницы, емкости для заливного, вазы для фруктов, кондитерских, мучных изделий, колбы для термосов (они не бьются, значительно долговечнее стеклянных) [18].

Выпускается комплектная посуда из нержавеющей стали: набор кастрюль различной вместимости (1, 2, 3 л.), набор из двух кастрюль, которые вставляются одна в другую (надставочных), на 1,5; 1 л. и cedилки. При необходимости сочетанием различных предметов можно получить кастрюлю-кашеварку, пароварку.

Чугунная черная посуда. Наиболее широко используются сковороды диаметром 140, 160—300 мм, высота их борта 25—55 мм, толщина стенок 2,3 мм, дна — 2,5—3,5 мм. Сковороды могут изготавливаться с утолщенным дном (до 7 мм), с одной или двумя цельнолитыми ручками, крышкой-прессом с ручкой (диаметр 260—360 мм). Выпускают также сковороды специального назначения, например для пончиков, оладий. Для сельской местности предназначены горшки (чугунки) вместимостью 1,5; 2,5; 4; 6—12, 15, 20

литров и котлы — 25—500 л. (для кипячения воды, приготовления корма для животных).

Свойства чугунной эмалированной посуды обуславливают ее применение для тепловой обработки (варки, тушения, жарки) и для хранения продуктов — кастрюли, сковороды, утятницы, гусятницы, горшки, котлы, противни, емкости для заливного и др.

По форме чугунные кастрюли различают цилиндрические, конические и прямоугольные.

Различают кастрюли с вместимостью 0,5; 0,75-2,5; 3-5 литров. В некоторых моделях крышка кастрюли является самостоятельным изделием и используется или как сковорода, или как вторая кастрюля, что рационально и удобно для потребителя.

Утятницы и гусятницы имеют овальную или прямоугольную форму, различаются вместимостью — (1; 1,5—3 л. и 3,5; 4—6,5 л.).

Сковороды могут изготавливаться с одной или двумя цельнолитыми ручками, со сливом, с крышками, в том числе с крышкой-прессом с литой ручкой или зажимным устройством. Ручки сковород и кастрюль вместимостью до 3 литров бывают съемные и жестко закрепленные (фиксированные), из пластмасс или древесины твердых лиственных пород (не рассчитаны на температуру духовых шкафов) [13].

В небольшом количестве выпускаются предназначенные для жарки и приготовления холодных блюд противни (длина - 240, 340 мм, ширина - 160, 220, высота - 45, 40 мм), рыбницы (длина - 340, ширина - 110, высота - 50 мм). Осваивается выпуск новых изделий - пельменниц, салатников, емкостей для заливного.

Кастрюли, утятницы, сковороды, рыбницы могут иметь утолщенное дно - до 7 мм (у обычных изделий - 3,5- 4 мм).

Кастрюли вместимостью 1,75 л. могут изготавливаться с одной ручкой, большей вместимости - с двумя ручками. Две цельнолитые ручки должны быть у утятниц, гусятниц, противней, рыбниц, а у котлов - два ушка (для

подвешивания). Кастрюли, утятницы, гусятницы, рыбницы должны иметь крышки.

Сковороды, горшки могут быть с одно- или двусторонним эмалевым покрытием (внутренняя поверхность сковород может быть без эмали), котлы - только с внутренним эмалевым покрытием, остальные изделия - с двусторонним эмалевым покрытием, кроме крышек и дна. С внешней стороны дно не покрывается эмалью для лучшей устойчивости и теплопроводности посуды.

По способу изготовления алюминиевую посуду подразделяют на листовую (штампованную) и литую.

Алюминиевая листовая посуда для тепловой обработки пищевых продуктов предназначена для варки, выпечки, тушения, жарки, кипячения. В эту группу входят как традиционные виды изделий - кастрюли, чайники, кофейники, сковороды, так и характерные только для этой группы - кофеварки, кастрюли-сковарки (скорожарки), молоковарки, манты-казаны [12].

Алюминиевые листовые кастрюли общего назначения разнообразны как по конфигурации корпуса, так и по размерным признакам (кастрюли одного диаметра могут быть разной высоты).

Кастрюли, высота которых составляет $1/2$ диаметра или меньше его, называются сотейники. Полуглубокие и мелкие кастрюли удобны для тушения пищи в духовых шкафах.

Двойные и тройные алюминиевые листовые кастрюли (судки) предназначены для приготовления и переноса пищи. Они соединены съемной ручкой с крючком.

В алюминиевых листовых кастрюлях-сковарках процесс приготовления пищи ускоряется (в 2—10 раз в зависимости от вида продукта) за счет повышения давления. Кроме того, сохраняются витамины пищи, экономится тепловая энергия. Особенно целесообразно использовать

скороварки для приготовления продуктов, требующих длительной тепловой обработки (мясо, свекла и др.).

Алюминиевая листовая кастрюля-пароварка состоит из двух половинок конической формы: верхняя — с перфорированным дном (диаметр отверстий 3—8 мм), нижняя — подставочная. В нижней кастрюле кипит вода и продукт варится на пару. В такой кастрюле пища не подгорает, в ней сохраняются витамины, такая кастрюля особенно целесообразна для варки овощей [12].

Кастрюля с перфорированной цедилкой, которая глубоко (не более 2 мм от дна) опускается в цилиндрический корпус, похожа на кастрюлю-пароварку.

Алюминиевый листовой манты-казан (касқан) является разновидностью комбинированных кастрюль, предназначен для приготовления крупных пельменей на пару. Он состоит из двух кастрюль диаметром 260 или 320 мм, высота нижней не менее 100 и 105 мм, а верхней — 180 и 200 мм, толщина дна 1,5—2 мм, толщина выпуклой бортовой крышки 1 — 1,5 мм.

В верхней кастрюле имеются четыре решетки для пельменей. Эти решетки закреплены на определенном расстоянии одна от другой.

Алюминиевые листовые чайники заварные выпускают вместимостью 0,5—1,5 л., а чайники для кипячения воды — 1,5—7 л. Заварные чайники бывают с ситом внутри и без него.

Алюминиевая листовая кофеварка-турка имеет длинную ручку, двойной конусный, суженный кверху корпус. Благодаря сужению корпуса лучше сохраняется аромат напитка. Вместимость сосуда 0,25; 0,3; 0,5; 0,8; 1 л.

Алюминиевые листовые кофейники имеют корпус традиционной — вытянутой формы. На корпус наносится риска (отметка), указывающая максимальный уровень наполнения. Лучшие модели комплектуются гейзером и крышкой из термостойкого стекла.

Кофейник может входить в состав комплекта — сахарница, сливочник, поднос. Все предметы должны иметь единое художественное оформление.

Алюминиевые листовые сковороды выпускают диаметром 140, 160—320 мм, различной конструкции: с одной длинной или двумя короткими, жестко закрепленными либо съемными - ручками, без ручек; с выпуклой сферической крышкой и без нее; с отверстием для выхода пара или без отверстия. В некоторых моделях диаметр отверстия в крышке для выхода пара может регулироваться поворотом ручки. Когда отверстие полностью закрыто, крышка выполняет роль автоклава — внутри сковороды увеличивается давление, процесс приготовления пищи ускоряется. Для приготовления цыплят-табака, крупных кусков мяса удобны также крышки-прессы с регулируемым нажимом на обжариваемый продукт.

Алюминиевая листовая посуда для приготовления холодных блюд и сервировки стола — тарелки, миски, хлебницы, подносы, молочники, сахарницы.

Тарелки и миски имеют такую же форму, что и керамические. Изделия одного диаметра изготавливают разной высоты: тарелки диаметром — 175, 200, 250—400 мм, глубокие — высотой 40—58 мм, мелкие — одной высоты — 32 мм. Миски выпускают номеров 14, 16, 17,5; 18, 20—40 (номер равен 1/10 диаметра в мм), глубокие — высотой 60—170 мм, мелкие — высотой 50—110 мм. Тарелки могут быть с ушками, миски — с ручками и ушками [15].

Молочники, сахарницы изготавливают полированными, выпуклой конусной формы, с крышкой. У молочников одна пластмассовая ручка и слив, у сахарницы — две пластмассовые ручки. Вместимость этих изделий 0,35; 0,4; 0,5; 0,8 л.

Алюминиевая листовая посуда для переноса и хранения пищевых продуктов — ведра, бидоны. Ведра имеют конусную форму, подвижную ручку, бывают с крышкой и без нее. Вместимость — 10, 11, 12, 13 л.

Алюминиевая литая посуда отличается от алюминиевой листовой меньшим разнообразием видов, размеров, отделок. По отделке наружной

поверхности корпуса литая посуда обычно галтованная, крацованная, шлифованная, полированная.

Основной вид алюминиевой литой посуды — коническая кастрюля с выпуклой крышкой вместимостью 0,5; 1—4 л.

Для тушения продуктов предназначены специальные емкости небольшой высоты, с выпуклой крышкой: утятницы — вместимостью 1; 1,5—3,0 л; гусятницы — 3,5; 4—6 л; горшки (чугунки) — 1,5; 2,5; 4; 6; 12; 15; 20 л.

Выпускаются также ковши вместимостью 0,5; 1; 1,5 л; котлы для кипячения большого количества воды или для приготовления кормов для домашних животных, вместимость их 3—100 л.

Широко применяются алюминиевые литые сковороды без крышек (диаметром 160, 180—340 мм, высотой 25—40 мм) и сковороды-сотейники с выпуклой крышкой (диаметром 200, 220—300 мм, высотой 55—75 мм). Эта посуда устойчива на поверхности.

Удобны сковороды, укомплектованные дополнительными приспособлениями: подставками с формочками для омлетов и яичниц, крышкой-прессом, перфорированными подставками для приготовления пищи на пару.

В комплекты алюминиевой литой посуды входят сковороды разного диаметра, кастрюли, гусятницы разной вместимости и другие предметы, имеющие единое художественное оформление.

В ассортимент посуды из медных сплавов входят изделия из латуни, мельхиора, нейзильбера.

Из латуни изготавливают в основном изделия чайно-кофейного назначения, для сервировки стола. Наиболее массовые изделия из латуни — самовары (угольные и электрические) и тазы для варки варенья. На внутреннюю и внешнюю поверхность тазов покрытие не наносят, так как сахар при варке препятствует растворению вредных элементов меди и цинка.

По назначению такая посуда относится к ювелирным изделиям. В ее ассортимент входят также столовые приборы — ложки, вилки, ножи, щипцы, лопатки, кольца для салфеток и др [15].

Для упорядочивания большого количества информации, а также для более простого ведения учёта по видам деятельности и продукции, выпускаемой предприятиями, в своё время были разработаны и внедрены специализированные классификаторы, которые стали главным инструментом кодирования данных в различных информационных полях. Причём принятие единых стандартов было осуществлено практически сразу же во всех странах Европы, в России и ряде других государств.

Общероссийский классификатор продукции по видам экономической деятельности – главный инструмент, способствующий эффективному взаимодействию между производителем, продавцом и потребителем. Используется как универсальный язык в сфере государственных закупок.

В соответствии с Общероссийским классификатором продукции по видам экономической деятельности ОК 034-2014 (КПЕС 2008) металлическая посуда имеет коды 25.99.12.110, 25.99.12.111, 25.99.12.112, 25.99.12.119, 25.99.12.120, 25.99.12.130 [20].

Раздел С Продукция обрабатывающих производств:

- класс 25 Изделия металлические готовые, кроме машин и оборудования;

- подкласс 25.9 Изделия металлические готовые прочие;

- группа 25.99 Металлоизделия готовые прочие, не включенные в другие группировки;

- подгруппа 25.99.1 Металлоизделия для ванной и кухни

- вид 25.99.12 Изделия столовые, кухонные и бытовые и их части из черных металлов, меди или алюминия;

- категория 25.99.12.110 Изделия столовые, кухонные и бытовые и их детали из черных металлов;

– категория 25.99.12.111 - Изделия столовые, кухонные и бытовые и их детали из чугуна;

– категория 25.99.12.112 Изделия столовые, кухонные и бытовые и их детали из нержавеющей стали;

– категория 25.99.12.119 Изделия столовые, кухонные и бытовые и их детали из прочих черных металлов;

– категория 25.99.12.120 Изделия столовые, кухонные и бытовые и их детали из меди;

– категория 25.99.12.130 Изделия столовые, кухонные и бытовые и их детали из алюминия.

Далее приведем классификацию металлической посуды по ТН ВЭД ЕАЭС.

Код ТН ВЭД ЕАЭС используется при совершении таможенных операций, таких как декларирование или взимание таможенных пошлин.

От присвоения товару в документации определенного кода ТН ВЭД зависит размер уплачиваемой таможенной пошлины, а также иные государственные льготы или дополнительных требований [1].

Также единообразие товарной номенклатуры при производстве таможенных процедур позволяет изучить структуру внешней торговли государства и вести статистические данные.

Согласно Таможенному кодексу Евразийского экономического союза изначально код ТН ВЭД товара определяется самим декларантом, однако если классификация будет признана неверной, то таможенные органы самостоятельно классифицируют товар [1].

Для присвоения кодов некоторым товарам необходимы специальные технические знания или даже экспертизы для определения специфических свойств и характеристик и способов производства. Поэтому в практике широко распространено привлечение уполномоченных в области таможенного дела организаций для принятия предварительных решений о классификации товаров.

Металлическая посуда относится к ТН ВЭД ЕАЭС раздел XV «Недрагоценные металлы и изделия из них», и состоит из нескольких кодов в зависимости от материала изготовления [19].

Группа 73 Изделия из черных металлов:

– товарная позиция 7323 Изделия столовые, кухонные или прочие изделия для бытовых нужд и их части, из черных металлов; «шерсть» из черных металлов; мочалки для чистки кухонной посуды, подушечки для чистки или полировки, перчатки и аналогичные изделия из черных металлов:

– прочие;

– подсубпозиция 7323990000 Изделия столовые, кухонные или прочие изделия для бытовых нужд или их части, из черных металлов, прочие.

– 7323930000 Изделия столовые, кухонные или прочие изделия для бытовых нужд или их части, из коррозионностойкой стали.

– 7323940000 Изделия столовые, кухонные или прочие изделия для бытовых нужд или их части, из черных металлов (кроме чугунного литья), эмалированные.

Группа 76 Алюминий и изделия из него:

– товарная позиция 7615 Изделия столовые, кухонные или прочие изделия для бытовых нужд и их части из алюминия; мочалки для чистки кухонной посуды, подушечки для чистки или полировки, перчатки и аналогичные изделия из алюминия; оборудование санитарно-техническое и его части из алюминия;

– субпозиция 761510 Изделия столовые, кухонные или прочие изделия для бытовых нужд и их части; мочалки для чистки кухонной посуды, подушечки для чистки или полировки, перчатки и аналогичные изделия:

– подсубпозиция 7615101000 Литые;

– подсубпозиция 7615103000. Изготовленные из фольги толщиной не более 0,2 мм;

– подсубпозиция 761510800 прочие.

Группа 82 Инструменты, приспособления, ножевые изделия, ложки и вилки из драгоценных металлов; их части из драгоценных металлов;

– товарная позиция 8215 Ложки, вилки, половники, шумовки, лопаточки для тортов, ножи для рыбы, масла, щипцы для сахара и аналогичные кухонные или столовые приборы;

– субпозиция 821510 наборы кухонных или столовых приборов, содержащие, по крайней мере, одно изделие, покрытое драгоценным металлом гальваническим способом;

– подсубпозиция 8215102000 содержащие только изделия, покрытые драгоценным металлом гальваническим способом;

– прочие;

– подсубпозиция 8215103000 из коррозионностойкой стали;

– подсубпозиция 8215108000 прочие;

– субпозиция 821520 наборы кухонных или столовых приборов прочие;

– подсубпозиция 8215201000 из коррозионностойкой стали.

Код ТН ВЭД является классификацией, принятой ЕАЭС с целью идентификации группы товаров, подлежащих прохождению таможенных процедур. Коды ТН ВЭД ЕАЭС действуют на территории стран участниц ЕАЭС – России, Казахстана, Белоруссии и Армении и Киргизии.

Можно сделать вывод, что классификатор ОКПД 2 служит для унификации перечня товаров и услуг, заменив собой существующие до этого времени классификации ОКП, ОКПД и ОКДП. Классификатор ОКПД 2 разработан с учетом национальных особенностей продукции, изготавливаемой и реализуемой на территории РФ, и является аналогией Классификатора продукции ЕС (КПЕС 2008).

ТН ВЭД ЕАЭС предназначена для классификации товаров в таможенных целях. Она является финансовым инструментом в системе государственного управления внешней торговли, воздействующим преимущественно через стоимостные показатели.

ГЛАВА 2. ХАРАКТЕРИСТИКА АССОРТИМЕНТА И ЭКСПЕРТИЗА КАЧЕСТВА МЕТАЛЛИЧЕСКОЙ ПОСУДЫ

2.1 Характеристика ассортимента металлической посуды (на примере магазина ООО «Хозтовары» г. Рудня)

Магазин хозяйственных товаров, как бизнес, это весьма интересный и прибыльный вариант, построенный на необходимых для повседневной жизни человека товарах. Ежедневно люди совершают покупки необходимых в быту мелочей в хозяйственных магазинах. В ход идет все, начиная от бытовой химии, заканчивая каким-либо инструментом. И все это может предложить хозяйственный магазин.

Анализируемый нами магазин, принадлежащий и.п. Рудакову А.Н., находящийся по адресу: Смоленская обл., г. Рудня, ул. Киреева,95, также не является исключением.

Организационная структура магазина ООО «Хозтовары» изображена на рисунке 5.

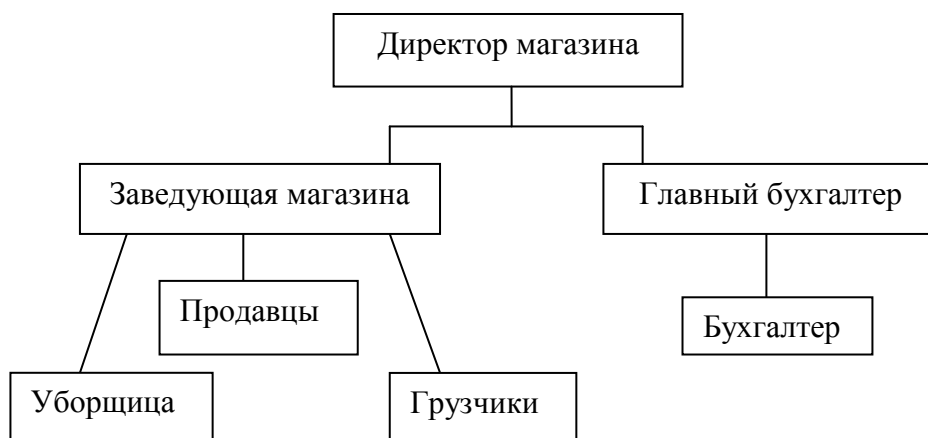


Рис. 5. Организационная структура магазина ООО «Хозтовары»

Рассмотрены основные экономические показатели магазина ООО «Хозтовары» в таблице 1.

Основные экономические показатели магазина ООО «Хозтовары»

Показатели магазина	2016	2017	отклонение
1. Товарооборот, тыс. руб.	456,5	540,5	84
2. Производительность труда одного работника, тыс. руб.	25	27	2
3. Валовой доход тыс. руб.	132,5	180,6	48,1
4. Издержки обращения, тыс. руб.	65,4	92,9	27,5
5. Среднемесячная з/п. 1 работника, тыс. руб.	13	15	2
6. Прибыль от продаж, тыс. руб.	43,7	65,4	21,7

В соответствии с данными таблицы 1, можно сделать следующие выводы:

1. Товарооборот магазина «Хозтовары» с 2016 г. вырос на 85 тыс. рублей в 2017 г.
2. Валовой доход увеличился на 48,1 тыс. рублей в 2017 г.
3. Прибыль от продаж также выросла в 2017 г. на 21,7 тыс.рублей.

Данный торговый объект предлагает своим покупателям довольно широкий выбор товаров хозяйственного назначения, в том числе и металлическую посуду.

В ассортименте есть баки для стирки белья, тазы, ванны, корыта, ведра для кратковременного хранения холодной воды, бидоны для керосина, лейки, воронки для заливки горюче-смазочных материалов, ведра для молока, подойники, фляги для перевозки молока, cedилки, воронки, банки для хранения сыпучих продуктов, емкости, дуршлагаи, порционные сковороды, блюда, ковши, тарелки, cedилки, судки, миски, креманки, маслѐнки, соусники, менажницы, кокотницы, кастрюли, сковороды, кофейники, чайники, тазы, миски, тарелки и др.

Разнообразие ассортимента металлической посуды создается за счет разных размеров изделий, формы и конструкции ручек, вида борта, конструкции крышек, декоративного оформления изделий.

В наличии есть посуда с ручками плоскими штампованными, круглыми литыми и полыми. По конструкции ручки фиксированные, подвижные и съемные.

Отделка стальной эмалированной посуды, которая есть в наличии: тонирование, отделка цветными полосами, нисходящее крытье, шелкотрафаретную печать, трафарет, ручную роспись, деколь.

Видовой ассортимент посуды из нержавеющей стали включает более 20 наименований: емкости, дуршлаг, порционные сковороды, блюда, ковши, тарелки, cedилки, баранчики, судки, миски и др.

В ассортимент столовой посуды из нержавеющей стали входят креманки, маслѐнки, соусники, джезвы, менажницы, кокотницы, кокильницы и др.

Видовой ассортимент посуды из алюминиевых сплавов включает кастрюли, сковороды, кофейники, чайники, тазы, миски, тарелки и др. Ассортимент расширяется за счет выпуска изделий разных форм и размеров, конструкции и материала ручек, видов покрытий и способов отделки поверхности и других факторов [9].

Все более широкое применение находит посуда из многослойных материалов, содержащих один или несколько теплопроводных слоев, а также из коррозиестойкой стали с теплораспределительным дном. Такая посуда также имеется в ассортименте магазина, но в ограниченном количестве [17].

Имеется около тридцати наименований посуды для сервировки стола: вилки, ложки, столовые ножи, сахарницы, маслѐнки, вазы для сервировки стола (для фруктов, варенья, печенья, крема, конфет, салатники), кокотницы, кокили и др.

Есть и декоративные изделия - это металлическая скульптура, вазы для цветов, туалетные приборы, бокалы в форме рога, блюда и др.

Каждый вид изделий присутствует нескольких разновидностей (артикулов), отличающихся размером и фасоном.

Рассмотрим понятие «ассортимент товаров». Он представляет собой набор товаров, формируемый по определенным признакам и удовлетворяющий разнообразные аналогичные и индивидуальные потребности.

Ассортимент товаров обладает специфическими свойствами и характеризуется определенными показателями.

Свойство ассортимента – специфическая особенность ассортимента, проявляющаяся при его формировании.

Показатель ассортимента – количественное выражение свойств ассортимента, при этом измерению подлежит количество видов и наименований товаров [14].

При формировании ассортимента осуществляется регулирование комплекса свойств и показателей ассортимента, важнейшие из которых представлены широтой, полнотой, устойчивостью, новизной и структурой ассортимента.

Основными показателями, характеризующими ассортимент магазина «Хозтовары», являются его широта и полнота.

Широта ассортимента – количество видов, разновидностей и наименований товаров однородных и разнородных групп. Это свойство характеризуется таким относительным показателем, как коэффициент широты. Он выражается как отношение действительного количества видов, разновидностей и наименований товаров, однородных и разнородных групп к базовому и рассчитывается по формуле 1:

$$K_{ш} = \frac{\Gamma_{\phi}}{\Gamma_{н}}, \quad (1)$$

где Γ_{ϕ} — количество групп товаров на момент определения.; $\Gamma_{н}$ — общее количество групп товаров.

Полнота ассортимента – способность набора товаров однородной группы удовлетворять одинаковые потребности. Полнота характеризуется коэффициентом полноты, который выражается как отношение

действительного показателя полноты к базовому и рассчитывается по формуле 2:

$$K_{п} = \frac{V_{ф}}{V_{н}}, \quad (2)$$

где $V_{ф}$ - фактическое количество видов товаров на момент обследования (проверки); $V_{н}$ - количество видов, предусмотренное ассортиментным перечнем, договором поставки, стандартами и пр [16].

Разобран конкретный пример анализа показателей ассортимента металлической посуды магазина «Хозтовары» в виде таблиц 2,3,4,5.

В таблице 2 рассмотрены коэффициенты полноты и широты ассортимента металлической посуды с выделением подгрупп по функциональному назначению магазина «Хозтовары» г. Рудня.

Таблица 2

**Анализ коэффициентов полноты и широты ассортимента
металлической посуды магазина «Хозтовары»**

Подгруппа товаров по функциональному назначению	Количество разновидностей товаров в группе, шт.		Показатели оценки ассортимента			
	возможное	фактическое	широта	полнота		
1. Кастрюли						
1.1. Эмалированные	20	8	0,9	0,52		
1.2. Из нержавеющей стали	34	24				
1.3. Из стали	10	7				
1.4. Чугунные	6	5				
1.5. Алюминиевые	18	10				
2. Сковороды						
2.1. Антипригарные	37	29				
2.2. С керамическим и антипригарным покрытием	28	17				
2.3. Чугунные	10	0				
2.4. Из нержавеющей стали	8	3				
3. Чайники						
3.1. Эмалированные	16	6				
3.2. Из нержавеющей стали	10	4				
3.3. Алюминиевые	13	4				
3.4. Из стали	7	3				
3.5. Чугунные	5	0				

Продолжение таблицы 2

Подгруппа товаров по функциональному назначению	Количество разновидностей товаров в группе, шт.		Показатели оценки ассортимента	
	возможное	фактическое	широта	полнота
4. Бидоны			0,9	0,52
4.1. Алюминиевые	15	6		
4.2. Из нержавеющей стали	10	4		
4.3. Эмалированные	16	6		
Итого	263	136		

При анализе данных таблицы 2, было выявлено, что на момент проверки ассортимента металлической посуды количество групп фактическое и потенциально возможное не совпадало, так как сковороды чугунные и чайники чугунные, предусмотренные ассортиментным перечнем, в магазине «Хозтовары» отсутствовали. Коэффициент показателя широты ассортимента составил 0,9, что является положительным, но не оптимальным значением, которое равно 1.

Показатель полноты ассортимента металлической посуды, реализуемой в магазине «Хозтовары», составил 0,52. Это означает, что в магазине имеется только 52 % товаров из количества, предусмотренного ассортиментным перечнем (136 единиц из 263 единиц). Значение этого показателя показывает, что только половина товаров из ассортиментного перечня имеется в магазине «Хозтовары». Показатель полноты в магазине находится на низком уровне, он должен стремиться к идеальному коэффициенту полноты ассортимента -1, которая показывает, что все товары возможного ассортимента представлены в магазине «Хозтовары» фактически.

Далее рассмотрим коэффициенты показателей структуры ассортимента устойчивости и обновляемости ассортимента металлической посуды магазина «Хозтовары».

В таблице 3 приведены коэффициенты показателей структуры ассортимента магазина «Хозтовары» в натуральном и денежном выражении.

**Анализ структуры ассортимента магазина ООО «Хозтовары» в
натуральном и денежном выражении**

Подгруппа товаров по функциональному назначению	Количество в натуральных единицах, шт.	Объем в стоимостном выражении, тыс.руб.	Показатели структуры ассортимента (%)	
			в натуральном выражении	в денежном выражении
1. Кастрюли	88	111,5	33,5	30,6
1.1. Эмалированные	20	28,7	7,6	7,9
1.2. Из нержавеющей стали	34	41,6	13	11,4
1.3. Из стали	10	9,4	3,8	2,6
1.4. Чугунные	6	10,8	2,3	3
1.5. Алюминиевые	18	21	6,8	5,8
2. Сковороды	83	127,7	31,5	35
2.1. Антипригарные	37	47,1	14,1	13
2.2. С керамическим и антипригарным покрытием	28	56	10,6	15,4
2.3. Чугунные	10	11,9	3,8	3,3
2.4. Из нержавеющей стали	8	12,7	3	3,5
3. Чайники	51	74	19,4	20,3
3.1. Эмалированные	16	34,9	6,1	9,6
3.2. Из нержавеющей стали	10	9,7	3,8	2,6
Итого	263	364,5	100	100

Структура ассортимента характеризуется удельной долей каждого вида и/или наименования товара в общем наборе.

Показатели структуры ассортимента могут иметь натуральное или денежное выражение и носят относительный характер. Они рассчитываются как отношение количества отдельных товаров к суммарному количеству всех товаров, входящих в ассортимент.

Структура ассортимента относится к реальному или прогнозируемому ассортименту, так как показывает взаимосвязь отдельных структурных элементов ассортимента через их количественное соотношение [16].

Структура ассортимента рассчитывается по формуле:

$$K_s = \frac{Q}{S}, \quad (3)$$

где Q – количество отдельного товара (в натуральном или стоимостном выражении); S – суммарное количество всех товаров, имеющих в наличии в натуральном или стоимостном выражении

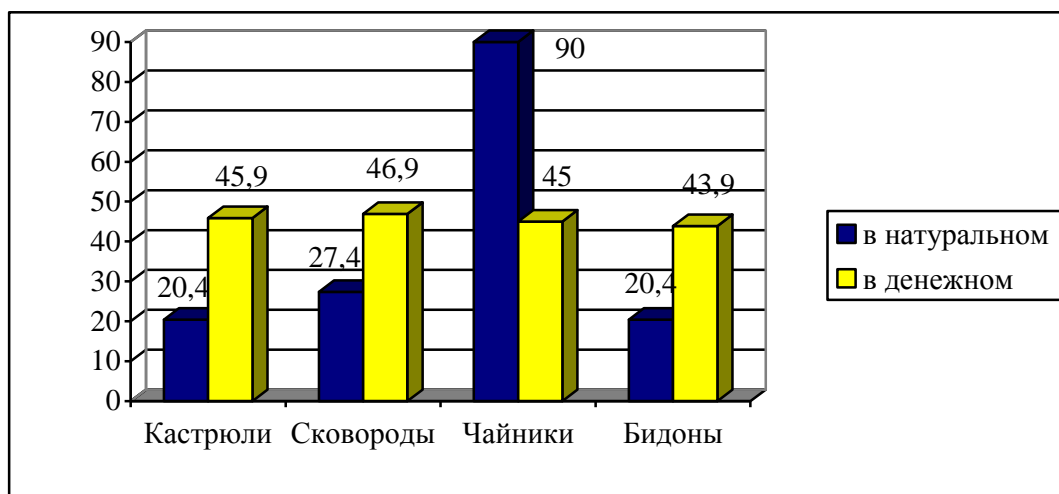


Рис. 6. Соотношение натуральной и денежной структуры ассортимента магазина «Хозтовары» в разрезе основных групп товаров в 2018 году, %

Рисунок 6 показывает графически такие элементы таблицы 3, как показатели структуры ассортимента в натуральном и денежном выражении.

Из таблицы 3 видно, что структура ассортимента, рассчитанная в натуральном выражении, отличается от структуры того же ассортимента в денежном выражении. По некоторым видам товаров видно, что удельный вес в натуральном выражении гораздо выше (например, бидоны эмалированные), чем в денежном выражении и наоборот (например, сковороды с керамическим и антипригарным покрытием).

Натуральное выражение больше в целом по кастрюлям, денежное - по сковородам. Кастрюли составляют 33,5% в натуральном выражении, но 30,6% в денежном выражении. Сковороды составляют 31,5% в натуральном выражении, тогда как в денежном выражении – 35%.

Таким образом, в качестве рекомендации можно посоветовать руководству магазина более грамотно подойти к формированию ассортимента бидонов эмалированных и чайников алюминиевых.

Рассчитаем коэффициент устойчивости ассортимента металлической посуды в магазине «Хозтовары».

Устойчивость ассортимента – способность набора товаров удовлетворять спрос на одни и те же товары. Особенностью таких товаров является наличие устойчивого спроса на них.

Коэффициент устойчивости – отношение количества видов, разновидностей и наименований товаров, пользующихся устойчивым спросом у потребителей, к общему количеству видов, разновидностей и наименований товаров тех же однородных групп.

Коэффициент устойчивости рассчитывается по формуле:

$$K_y = \frac{t}{T}, \quad (4)$$

где t – число дней, в течение которых товар определенного наименования находится в продаже; T – общее число рабочих дней торгового предприятия за определенный период времени [15].

В таблице 4 рассмотрены коэффициенты показателя устойчивости ассортимента товаров. По ней видно, что товары, находящиеся в продаже предприятия пользуются устойчивым спросом, т.к. общий показатель устойчивости ассортимента по предприятию 0,92. Показатель устойчивости стремится к 1, из этого следует, что предприятие владеет достаточным количеством ресурсов для пополнения товарных запасов.

Анализ коэффициента устойчивости ассортимента металлической посуды магазина «Хозтовары» за 2018 год

Подгруппа товаров по функциональному назначению	Общее число рабочих дней	Число дней наличия товара в продаже	Коэффициент устойчивости ассортимента
1. Кастрюли			
1.1. Эмалированные	30	28	0,93
1.2. Из нержавеющей стали	29	28	0,96
1.3. Из стали	30	25	0,83
1.4. Чугунные	29	27	0,93
1.5. Алюминиевые	29	28	0,96
2. Сковороды			
2.1. Антипригарные	31	30	0,97
2.2. С керамическим и антипригарным покрытием	30	28	0,93
2.3. Чугунные	30	29	0,97
2.4. Из нержавеющей стали	27	26	0,96
3. Чайники			
3.1. Эмалированные	29	28	0,96
3.2. Из нержавеющей стали	30	30	1
3.3. Алюминиевые	31	31	1
3.4. Из стали	28	23	0,82
3.5. Чугунные	29	20	0,7
4. Бидоны			
4.1. Алюминиевые	30	27	0,9
4.2. Из нержавеющей стали	31	29	0,93
4.3. Эмалированные	30	28	0,93
Среднее значение	0,92		

В таблице 5 рассчитан коэффициент обновления (новизны) ассортимента товаров магазина «Хозтовары».

Новизна (обновление) ассортимента – это способность набора товаров удовлетворять изменившиеся потребности за счет новых товаров.

Показатель коэффициента обновляемости ассортимента (O_a^{ϕ}) рассчитывается по формуле:

$$O_a^{\phi} = \frac{\text{Ш}_н}{\text{Ш}_\phi} \times 100, \quad (5)$$

где $\text{Ш}_н$ – число новых образцов товаров; Ш_ϕ – общее число (широта ассортимента фактическая).

Обновление ассортимента товаров является одним из направлений ассортиментной политики организации, проводимое, как правило, в условиях насыщенного рынка.

Таблица 5

**Анализ показателей коэффициента обновляемости ассортимента
магазина «Хозтовары» в 2018 году**

Наименование товарной группы	Количество новых изделий в товарной группе	Количество наименований в данной товарной группе согласно ассортиментному перечню	Коэффициент обновляемости номенклатуры ассортимента
1. Кастрюли	50	88	0,57
2. Сковороды	68	83	0,82
3. Чайники	29	51	0,57
4. Бидоны	12	41	0,3
Среднее значение	0,565		

В таблице 5 видно, что общий показатель обновляемости ассортимента за 2018 год составил 56,5%. Он говорит о том, что в магазине недостаточно хорошо ведется работа в области следования новым технологиям и необходимо проводить больше исследований спроса потребителей на металлическую посуду.

Проанализировав основные показатели ассортимента товаров, можно сделать следующий вывод, что в целом работа по управлению ассортиментом и разработке ассортиментного перечня в магазине «Хозтовары» ведется на должном уровне.

Отрицательным моментом является тот факт, что значение основных показателей ассортимента, таких как широта, полнота, устойчивость и обновляемость, недостаточно оптимальное, что свидетельствует о необходимости проведения новой ассортиментной политики, которая будет больше направлена на потребительский спрос на товары, которые предлагаются в магазине.

2.2 Организация и порядок проведения экспертизы качества металлической посуды

Экспертиза металлической посуды представляет собой исследование и изучение качества металлической посуды с целью установления ее соответствия нормативной документации. По окончании проведения экспертизы выдается заключение эксперта.

Целью товарной экспертизы металлической посуды является проведение количественных и качественных оценок основополагающих характеристик товара [7].

При проведении товарной экспертизы пользуются 3 методами оценки товаров:

- дифференциальный;
- комплексный;
- смешанный.

Рассмотрим комплексную оценку показателей качества товаров.

Комплексный метод оценки уровня качества продукции осуществляется с использованием комплексных (обобщенных) показателей качества [6].

Комплексная оценка проводится по следующим этапам:

- определение номенклатуры показателей качества и построение их иерархической структурной схемы;

- определение коэффициента весомости показателей качества;
- измерение показателей качества;
- расчет комплексного показателя;
- общая оценка уровня качества товара.

Для оценки группы свойств - назначение металлической посуды необходимо руководствоваться стандартами, а также отраслевыми документами [8].

Свойства назначения металлической посуды обозначены в ГОСТ 24788-2001. Посуда хозяйственная стальная эмалированная. Общие технические условия, в ГОСТ 24303-1980. Посуда хозяйственная чугунная эмалированная. Общие технические условия. Ими мы и будем пользоваться при оценке качества металлической посуды, которая будет произведена в таблице 6. В таблице рассмотрим 3 вида металлической посуды: кастрюля, сковорода и чайник.

Таблица 6

Общая характеристика отобранных образцов металлической посуды, реализуемых в магазине «Хозтовары»

Наименование изделия	Наименование изготовителя	Вместимость, л/ для сковороды – длина внутренней верхней части корпуса, см	Толщина дна, не более	Комплектация крышкой
Кастрюля эмал. «Фрукты» 2413 2,2л сфер. ТМ Metalac	МЕТРОТ, Москва	2,2 л	8 мм	+
Сковорода чугун. 28см глуб. съем/руч ТМ БИОЛ	БИОЛ, Белгород	28 см	4 мм	+
Чайник эмал. «Домик в деревне» 2281 2,5л ТМ Metalac	МЕТРОТ, Москва	2,5 л	7 мм	+

В соответствии с данными таблицы 6, можно сделать вывод, что выбранные образцы металлической посуды соответствуют ГОСТ 24788-2001 и ГОСТ 24303-1980 по основным характеристикам, таким как вместимость или длина внутренней верхней части корпуса, толщина дна и комплектация крышкой..

Далее мы проанализируем соблюдение нормативным требованиям качества маркировки, упаковки металлической посуды различных изготовителей и полноты предоставляемой информации.

В соответствии с ГОСТ 24788-2001. Посуда хозяйственная стальная эмалированная. Общие технические условия на каждое изделие наносят маркировку с указанием:

- товарного знака предприятия-изготовителя;
- клейма технического контроля.

При изготовлении посуды в наборах на потребительской таре указывают состав набора.

Маркировка должна быть нанесена непосредственно на изделие или на этикетку, закрепленную на изделии. Способ нанесения маркировки устанавливает изготовитель [4].

При сертификации посуды на изделие, потребительскую тару или этикетку наносят знак соответствия [2].

В соответствии с ГОСТ 24303-1980. Посуда хозяйственная чугунная эмалированная. Общие технические условия на каждое изделие должна быть нанесена маркировка с указанием:

- товарного знака предприятия-изготовителя;
- артикула;
- штампа отдела технического контроля.

Товарный знак должен быть отлит на наружной стороне дна изделия и не должен выступать над поверхностью дна.

Допускается нанесение товарного знака несмываемой краской на кастрюли вместимостью до 0,5 дм включ., горшки вместимостью до 1,5 дм включ. и котлы всех вместимостей.

Артикул, цена, штамп отдела технического контроля должны наноситься на изделие несмываемой краской.

При упаковывании изделий в коробки допускается наносить маркировку на бумажной этикетке, выполненной типографическим способом и наклеенной на внутреннюю поверхность дна изделия [3].

При сертификации изделий знак соответствия наносят на изделие или тару-упаковку, или на бумажную этикетку, или на сопроводительную документацию [2].

Рассмотрена маркировка 3 образцов металлической посуды согласно ГОСТ 24788-2001 Посуда хозяйственная стальная эмалированная. Общие технические условия и ГОСТ 24303-1980. Посуда хозяйственная чугунная эмалированная. Общие технические условия в таблице 7.

Таблица 7

Анализ маркировки металлической посуды и информации на ней

Маркировочные реквизиты в соответствии с ГОСТ 24788-2001 и ГОСТ 24303-1980	Образец №1 Кастрюля эмали Фрукты 2413 2,2л сфер ТМ Metalac	Образец №2 Сковорода чугун 28см глуб съем/руч ТМ БИОЛ	Образец №3 Чайник эмали Домик в деревне 2281 2,5л ТМ Metalac
1. Товарный знак предприятия-изготовителя	Имеется	Имеется	Имеется
2. Артикул	не требуется	Сковорода чугун 28см глуб съем/руч ТМ БИОЛ	не требуется
3. Клеймо технического контроля	имеется	имеется	имеется

В соответствии с данными таблицы 7, можно сделать вывод, что выбранные образцы металлической посуды соответствуют ГОСТ 24788-2001 и ГОСТ 24303-1980 в части маркировки. Выбранные образцы имеют все необходимые реквизиты.

В таблице 8 проанализировано содержание и оформление сертификатов соответствия на металлическую посуду 3 видов: кастрюля, сковорода и чайник.

Таблица 8

Анализ содержания и оформления сертификатов соответствия на металлическую посуду

Реквизиты сертификата на изделие	Образец №1	Образец №2	Образец №3
1. Наименование организации, принявшей декларацию о соответствии	ООО «МЕТРОТ»	Не имеет	ООО «МЕТРОТ»
2. Сведения о регистрации организации	имеются	не имеет	имеются
3. Адрес, телефон, факс	имеется	не имеет	имеется
4. Должность, ФИО руководителя организации	Ген.директор Вуйович Милан	не имеет	Ген.директор Вуйович Милан
5. Наименование, тип, марка продукции	имеется	не имеет	имеется
6. Сведения о серийном выпуске или партии, код ТН ВЭД	Серийный выпуск, Код ТН ВЭД 7323941000	не имеет	Серийный выпуск, Код ТН ВЭД 7323941000
7. Наименование изготовителя, страны и т.п.	имеется	не имеет	имеется
8. Соответствие требованиям	ГОСТ 24788-2001	не имеет	ГОСТ 24788-2001
9. Основания для принятия	Протокол испытаний	не имеет	Протокол испытаний
10. Дата принятия декларации	07.12.2016	не имеет	07.12.2016

Продолжение таблицы 8

Реквизиты сертификата на изделие	Образец №1	Образец №2	Образец №3
11. Декларация о соответствии действительна до	06.12.2019	не имеет	06.12.2019
12. М.П.	+	не имеет	+
13. Наименование и адрес органа по сертификации	имеется	не имеет	имеется
14. Дата регистрации и регистрационный номер декларации	РОСС RS.АБ69.Д00990 от 07.12.2016	не имеет	РОСС RS.АБ69.Д00990 от 07.12.2016

На основании таблицы 8 можно сделать вывод, что образцы 1 и 3 имеют декларации о соответствии со всеми обязательными реквизитами, а образец 2 не имеет декларации о соответствии.

Экспертная оценка 3 выбранных образцов металлической посуды проводится при участии 7 экспертов, которые независимо друг от друга присваивают каждому единичному показателю свойств свой ранг в соответствии с его значимостью от 1 до 10 [10].

В таблице 9 проведен расчет суммы рангов, отклонений среднеарифметического, квадратов отклонений и коэффициентов весомости образца № 1 - кастрюли эмал. «Фрукты» 2413 2,2л сфер. ТМ Metalac.

Таблица 9

**Результаты ранжирования показателей потребительских свойств
кастрюли эмал. «Фрукты» 2413 2,2л сфер. ТМ Metalac**

Показатели потребительских свойств	Ранги экспертов							Сумма рангов	Отклонение среднеарифметического	Квадрат отклонения среднеарифметического	Коэффициент весомости
	1	2	3	4	5	6	7				
1. Вместимость	9	9	9	9	9	9	9	63	-18,6	345,96	0,14
2. Срок службы	7	7	6	7	8	7	7	49	-4,6	21,16	0,11
3. Удобство мытья	5	5	5	6	4	4	5	34	10,4	108,16	0,08

Продолжение таблицы 9

Показатели потребительских свойств	Ранги экспертов							Сумма рангов	Отклонение среднеарифметического	Квадрат отклонения среднеарифметического	Коэффициент весомости
	1	2	3	4	5	6	7				
4. Прочность конструкции	8	7	8	7	8	7	8	53	-8,6	73,96	0,12
5. Удобство пользования	7	7	7	8	7	7	7	50	-5,6	31,36	0,11
6. Удобство держания	8	8	8	8	9	9	9	59	-14,6	213,16	0,13
7. Безвредность	4	4	4	5	5	4	4	30	14,4	207,36	0,07
8. Сохраняемость	8	8	7	7	7	8	8	53	-8,6	73,96	0,12
9. Рациональность формы	4	4	5	5	3	4	4	29	15,4	237,16	0,06
10. Целостность композиции	3	3	3	3	4	4	4	24	20,4	416,16	0,05
Итого								444			

Из таблицы 9 видно, что коэффициенты весомости у каждого показателя потребительских свойств отличаются, так как их значимость для потребителя различна. Наиболее значимыми показателями являются вместимость и удобство держания.

В таблице 10 проведен расчет суммы рангов, отклонений среднеарифметического, квадратов отклонений и коэффициентов весомости образца №2 - сковороды чугуна. 28см глуб. съем/руч ТМ БИОЛ.

Таблица 10

**Результаты ранжирования показателей потребительских свойств
сковороды чугуна. 28см глуб. съем/руч ТМ БИОЛ**

Показатели потребительских свойств	Ранги экспертов							Сумма рангов	Отклонение среднеарифметического	Квадрат отклонения среднеарифметического	Коэффициент весомости
	1	2	3	4	5	6	7				
1. Вместимость	7	7	7	7	7	7	7	49	-3,6	12,96	0,11

Продолжение таблицы 10

Показатели потребительских свойств	Ранги экспертов							Сумма рангов	Отклонение среднеарифметического	Квадрат отклонения среднеарифметического	Коэффициент весомости
	1	2	3	4	5	6	7				
2. Срок службы	9	9	9	9	8	9	9	62	-16,6	275,56	0,14
3. Удобство мытья	6	6	5	5	5	5	5	37	8,4	70,56	0,08
4. Прочность конструкции	7	7	7	6	7	8	8	50	-4,6	21,16	0,11
5. Удобство пользования	7	7	7	7	8	8	8	52	-6,6	43,56	0,11
6. Удобство держания	9	9	9	8	8	8	8	59	-13,6	184,96	0,13
7. Безвредность	5	5	5	4	4	5	5	33	12,4	153,76	0,07
8. Сохраняемость	8	8	8	8	7	7	8	54	-8,6	73,96	0,12
9. Рациональность формы	6	6	6	6	7	5	5	41	4,4	19,36	0,09
10. Целостность композиции	3	3	2	2	2	3	2	17	28,4	806,56	0,04
Итого								454			

Из таблицы 10 видно, что коэффициенты весомости у каждого показателя потребительских свойств отличаются, так как их значимость для потребителя различна. Наиболее значимыми показателями являются срок службы – 0,14, удобство держания – 0,13 и сохраняемость – 0,12. Наименее значимыми являются показатели целостности композиции, безвредности и удобства мытья.

В таблице 11 проведено ранжирование показателей потребительских свойств, которое включает расчет суммы рангов, отклонений среднеарифметического, квадратов отклонений и коэффициентов весомости образца №3 - чайника эмал. «Домик в деревне» 2281 2,5л ТМ Metalac.

**Результаты ранжирования показателей потребительских свойств
чайника эмал. «Домик в деревне» 2281 2,5л ТМ Metalac**

Показатели потребительских свойств	Ранги экспертов							Сумма рангов	Отклонение среднеарифметического	Квадрат отклонения среднеарифметического	Коэффициент весомости
	1	2	3	4	5	6	7				
1. Вместимость	6	6	6	6	6	6	6	42	1,2	1,44	0,1
2. Срок службы	8	8	8	7	8	8	8	55	-11,8	139,24	0,13
3. Удобство мытья	5	5	5	6	5	6	5	37	6,2	38,44	0,08
4. Прочность конструкции	5	5	5	5	5	6	6	37	6,2	38,44	0,08
5. Удобство пользования	7	7	7	7	7	7	7	49	-5,8	33,64	0,11
6. Удобство держания	7	7	7	8	8	8	8	53	-9,8	96,04	0,12
7. Безвредность	8	8	8	8	8	8	8	56	-12,8	163,84	0,13
8. Сохраняемость	7	8	7	8	7	7	7	51	-7,8	60,84	0,12
9. Рациональность формы	5	5	5	6	5	4	4	34	9,2	84,64	0,08
10. Целостность композиции	3	3	3	3	2	2	2	18	25,2	635,04	0,04
Итого								432			

Из таблицы 11 видно, что коэффициенты весомости у каждого показателя потребительских свойств отличаются, так как их значимость для потребителя различна. Наиболее значимыми показателями являются срок службы и безвредность [11].

В таблице 12 приведены расчеты среднего балла, уровня качества и определим комплексный показатель образца 1 - кастрюли эмал. «Фрукты» 2413 2,2л сфер. ТМ Metalac на основании таблицы 9.

**Определение комплексного показателя кастрюли эмал. «Фрукты»
2413 2,2л сфер. ТМ Metalac**

Показатели потребительских свойств	Оценки экспертов							Средний балл	Уровень качества	Комплексны й показатель
	1	2	3	4	5	6	7			
1. Вместимость	9	9	9	9	9	9	9	9	1,26	6,828
2. Срок службы	7	7	6	7	8	7	7	7	0,77	
3. Удобство мытья	5	5	5	6	4	4	5	4,8	0,384	
4. Прочность конструкции	8	7	8	7	8	7	8	7,6	0,912	
5. Удобство пользования	7	7	7	8	7	7	7	7,1	0,781	
6. Удобство держания	8	8	8	8	9	9	9	8,4	1,092	
7. Безвредность	4	4	4	5	5	4	4	4,3	0,301	
8. Сохраняемость	8	8	7	7	7	8	8	7,6	0,912	
9. Рациональность формы	4	4	5	5	3	4	4	4,1	0,246	
10. Целостность композиции	3	3	3	3	4	4	4	3,4	0,17	
Итого										

Проведен расчет комплексного показателя кастрюли эмал. «Фрукты» 2413 2,2л сфер. ТМ Metalac.

Комплексный показатель определяется как сумма уровней качества показателей потребительских свойств.

В таблице 12 рассчитан комплексный показатель образца 1 – кастрюля эмал Фрукты 2413 2,2 л сфер ТМ Metalac. Он составил 6,828.

В таблице 12 определен комплексный показатель, путем проведения расчетов среднего балла и уровня качества потребительских свойств, образца 2 - сковороды чугуна. 28см глуб. съем/руч ТМ БИОЛ на основании таблицы 10.

**Определение комплексного показателя сковороды чугуна 28см глуб.
съем/руч ТМ БИОЛ**

Показатели потребительских свойств	Оценки экспертов							Средний балл	Уровень качества	Комплексный показатель
	1	2	3	4	5	6	7			
1. Вместимость	7	7	7	7	7	7	7	7	0,77	6,984
2. Срок службы	9	9	9	9	8	9	9	8,8	1,232	
3. Удобство мытья	6	6	5	5	5	5	5	5,3	0,424	
4. Прочность конструкции	7	7	7	6	7	8	8	7,1	0,781	
5. Удобство пользования	7	7	7	7	8	8	8	7,4	0,814	
6. Удобство держания	9	9	9	8	8	8	8	8,4	1,092	
7. Безвредность	5	5	5	4	4	5	5	4,7	0,329	
8. Сохраняемость	8	8	8	8	7	7	8	7,7	0,924	
9. Рациональность формы	6	6	6	6	7	5	5	5,8	0,522	
10. Целостность композиции	3	3	2	2	2	3	2	2,4	0,096	
Итого										

В таблице 13 рассчитан комплексный показатель образца 2 – сковорода чугуна 28 см глуб. съем/руч ТМ БИОЛ. Он составил 6,984.

В таблице 14 приведены расчеты среднего балла, уровня качества и определим комплексный показатель образца 3 - чайника эмал. «Домик в деревне» 2281 2,5л ТМ Metalac на основании таблицы 11.

Определение комплексного показателя чайника эмал. «Домик в деревне» 2281 2,5л ТМ Metalac

Показатели потребительских свойств	Оценки экспертов							Средний балл	Уровень качества	Комплексный показатель
	1	2	3	4	5	6	7			
1. Вместимость	6	6	6	6	6	6	6	6	0,6	

Продолжение таблицы 14

Показатели потребительских свойств	Оценки экспертов							Средний балл	Уровень качества	Комплексный показатель
	1	2	3	4	5	6	7			
2. Срок службы	8	8	8	7	8	8	8	7,8	1,014	6,548
3. Удобство мытья	5	5	5	6	5	6	5	5,3	0,424	
4. Прочность конструкции	5	5	5	5	5	6	6	5,3	0,424	
5. Удобство пользования	7	7	7	7	7	7	7	7	0,77	
6. Удобство держания	7	7	7	8	8	8	8	7,6	0,912	
7. Безвредность	8	8	8	8	8	8	8	8	1,04	
8. Сохраняемость	7	8	7	8	7	7	7	7,3	0,876	
9. Рациональность формы	5	5	5	6	5	4	4	4,8	0,384	
10. Целостность композиции	3	3	3	3	2	2	2	2,6	0,104	
Итого										

В таблице 14 рассчитан комплексный показатель чайника эмал. «Домик в деревне» 2281 2,5л ТМ Metalac. Он составил 6,548.

Можно сделать вывод, что наиболее значимыми показателями потребительских свойств у металлической посуды являются срок службы и удобство держания, а также вместимость для кастрюли и сохраняемость для сковороды.

Рассчитанный комплексный показатель у всех образцов металлической посуды выше 6,5. Это означает, что уровни качества отобранных образцов находятся на высоком уровне. Наиболее качественным является образец 2 – сковорода чугун. 28 см глуб. съем/руч ТМ БИОЛ, так как у него самый высокий комплексный показатель – 6,984.

ЗАКЛЮЧЕНИЕ

Проанализировав состояние и перспективы развития рынка металлической посуды в РФ, было выявлено, что производство металлической посуды на территории России постепенно увеличивается, хотя темпы роста остаются не слишком высокими. Импорт металлической посуды остаётся на высоком уровне, а экспорт – на низком уровне.

Изучение классификации и характеристики ассортимента металлической посуды в соответствии с ОКПД 2 и ТН ВЭД ЕАЭС позволило определить коды металлической посуды в ОКПД 2 и в ТН ВЭД ЕАЭС.

Анализ ассортимента металлической посуды магазина «Хозтовары» показал, что значение не всех основных показателей ассортимента близко к оптимальному. Коэффициент показателя широты ассортимента составил 0,9. Показатель полноты ассортимента составил 0,52, это означает, что в магазине имеется только 52 % товаров из ассортиментного перечня. Общий показатель устойчивости ассортимента магазина составил 0,92.

Хотелось бы порекомендовать предприятию для приближения показателей ассортимента к 1, т.е. к оптимальному значению, проводить регулярное обновление ассортимента, а также увеличивать фактическое количество разновидностей товаров в магазине.

Общий показатель обновляемости ассортимента за 2018 год составил 56,5 %. Это говорит о том, что в магазине недостаточно хорошо ведется работа в области следования новым технологиям и необходимо проводить больше исследований спроса потребителей.

Проанализировав основные показатели ассортимента товаров, такие как широта, полнота, структура в натуральном и денежном выражении, устойчивость и обновляемость, можно сделать следующий вывод, что в целом работа по управлению ассортиментом и разработке ассортиментного перечня в магазине «Хозтовары» ведется на должном уровне.

Проведенная экспертиза качества металлической посуды показала, что выбранные 3 образца металлической посуды соответствуют требованиям ГОСТ 24788-2001. Посуда хозяйственная стальная эмалированная. Общие и технические условия и ГОСТ 24303-1980. Посуда хозяйственная чугунная эмалированная. Общие технические условия по свойствам назначения и маркировке.

А также 2 образца имеют декларации о соответствии со всеми реквизитами по ГОСТ 24788-2001 и ГОСТ 24303-1980, а образец 2 – сковорода чугунная не имеет декларации о соответствии.

В результате ранжирования показателей потребительских свойств у 1 образца было выявлено, что наиболее высокие коэффициенты весомости у вместимости – 0,14, удобства держания – 0,13. У 2 образца было выявлено, что наиболее высокие коэффициенты весомости у срока службы – 0,14 и удобства держания – 0,13. У 3 образца было выявлено, что наиболее высокие коэффициенты весомости у срока службы – 0,13 и безвредности – 0,13.

Комплексный показатель выше у сковороды, он составляет 6,984. У кастрюли он составляет 6,828 и у чайника – 6,548. Комплексный показатель означает, что уровни качества отобранных образцов находятся на высоком уровне.

Можно сделать вывод, что в магазине «Хозтовары» представлен широкий ассортимент качественной металлической посуды с различной вместимостью и из различных материалов.

СПИСОК ИСПОЛЬЗОВАННЫХ ИСТОЧНИКОВ

1. Таможенный кодекс Евразийского экономического союза. – М.: Проспект, 2018. – 512 с.
2. ГОСТ Р 50460-92. Знак соответствия при обязательной сертификации. Форма, размеры и технические требования (с Изменениями № 1, 2, 3) (введен в действие с 30.06.1993 г.) – Издание официальное. - М. : СТАНДАРТИНФОРМ, 2008 – 5 с.
3. ГОСТ 24788-2001. Посуда хозяйственная стальная эмалированная. Общие технические условия (введен в действие с 31.08.2002 г.) – Издание официальное. – М.: ИПК Издательство стандартов, 2003 – 13 с.
4. ГОСТ 24303-1980. Посуда хозяйственная чугунная эмалированная. Общие технические условия (введен в действие с 30.06.1981) – Издательство официальное. – М: Издательство стандартов, 1994 – 15 с.
5. Алексеев Н.С., Ганцов Ш.К., Кутянин Г.И. Теоретические основы товароведения непродовольственных товаров./ Н.С.Алексеев, Ш.К.Ганцов, Г.И.Кутянин.- М.: Экономика, 2015- 230 с.
6. Вилкова С. А. Экспертиза потребительских товаров: Учебник/ С.А.Вилкова. - М.: «Дашков и К», 2016- 380 с.
7. Красовский П.А. Товарная экспертиза: Теория и практика: В 2-х т. Т.1: Теоретические основы: Монография./ А.П.Красовский. - М.: МАКС Пресс, 2015. - 240 с.
8. Ляшко А.А. Товароведение, экспертиза и стандартизация: Учебник / А.А. Ляшко А.П. Ходыкин, Н.И. Волошко. - М.: Дашков и К, 2015. - 660 с.
9. Моисеенко Н.С. Товароведение непродовольственных товаров: Учебник / Н.С. Моисеенко. - Рн/Д: Феникс, 2015. - 379 с.
10. Несмелов М.Г. Основы и пути сохранения качества товаров: учеб. пособие для вузов /Н. М. Несмелов. - Мн.: БГЭУ, 2015. - 115 с.

11. Никифоров А.Д. Управление качеством: учеб. пособие для вузов/ А.Д. Никифоров - М.: Дрофа, 2016. - 720 с.
12. Николаева М.А. Товароведение потребительских товаров/ М.А. Николаева.- Москва, Норма, 2015.- 207с.
13. Петрище Ф.А. Теоретические основы товароведения и экспертизы непродовольственных товаров (учебник, издание 3)/ Ф.А. Петрище.- М.: «Дашков и К», 2015- 450 с.
14. Сероштан М.В., Михеева Е.Н. Качество непродовольственных товаров: Учеб. пособие / М.В.Сероштан, Е.Н. Михеева - М.:«Дашков и К», 2016. - 164 с.
15. Сыцко В.Е. и др. Товароведение непродовольственных товаров: Учебник / Под общ. ред. В. Е. Сыцко. Мн.: Выш. шк , 2015. — 669 с.
16. Товароведение и экспертиза непродовольственных товаров: Учебное пособие / А. Ф. Шепелев, И. А. Печенежская. - Ростов Н/Д.: Март 2015 - 688с.
17. Товароведение и экспертиза промышленных товаров: Учеб . для ВУЗов / Под редакцией Неверова А. Н - М .: МЦФЭР , 2016- 420 с.
18. Ходыкин А.П., Ляшко А.А., Волошко Н. И., Снитко А. П. Товароведение непродовольственных товаров / А.П. Ходыкин, А.А.Ляшко и др. - М.: Издательско-торговая корпорация «Дашков и К», 2016- 320 с.
19. Кодификант.ру. [Электронный ресурс] Режим доступа: <http://kodifikant.ru/class/> (дата обращения 28.09.2018)
20. Общероссийские классификаторы. [Электронный ресурс] Режим доступа: <http://classifikators.ru/> (дата обращения 05.09.2018)
21. Экспорт и импорт России по товарам и странам. [Электронный ресурс] Режим доступа: <http://ru-stat.com/> (дата обращения 15.09.2018)