

МИНИСТЕРСТВО ОБРАЗОВАНИЯ И НАУКИ РОССИЙСКОЙ ФЕДЕРАЦИИ
федеральное государственное бюджетное образовательное учреждение высшего образования
«Российский экономический университет имени Г.В. Плеханова»
(Смоленский филиал РЭУ им. Г.В. Плеханова)

Экономики и торгового дела
(кафедра)

ОТЧЕТ

О прохождении кредитной практики
(вид практики)

Студента Жагеловой Марии Юрьевны 4 курса

Направление подготовки 38.03.01 Экономика
(код и наименование подготовки)

Место прохождения практики ООО «Смоленское СКЭБ С ПУ Ч

Срок практики с «27» апреля 2018 г. по «16» мая 2018 г.

Руководитель практики от предприятия (организации)

Астанович Д.В., главный экономист
(Ф.И.О., должность)



[Signature]
(подпись)

Руководитель практики от Филиала

Ковалева Л.Ф., к.э.н., доцент кафедры
(Ф.И.О., должность)

[Signature]
(подпись)

рег. 09 от 30.05.18

85/09.инт

г. Смоленск
2018 г.

ПЛАН – ГРАФИК
прохождения преддипломной практики

1. Ф.И.О. студента Жаулина Мария Юрьевна
2. Курс, группа 4 курс, ЭИЧ/10
3. Место прохождения преддипломной практики ОАО «Сибирское СКБ СТУ»

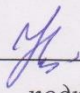
4. Срок преддипломной практики:
с «27» апреля 2018 г. по «26» мая 2018 г.

Дата	Перечень намечаемых работ
27.04.2018 – 04.05.2018	Основные показатели деятельности организации / Основные показатели деятельности коммерческого банка
05.05.2018 – 12.05.2018	Оценка финансовой деятельности организации / Оценка финансовой деятельности коммерческого банка
13.05.2018 – 26.05.2018	Индивидуальное задание

Руководитель практики от Филиала:

К.э.н., доцент кафедры
(Занимаемая должность)

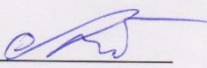
Ковалева И.Ф.
Ф.И.О.


подпись

Руководитель практики от Организации:

Главный экономист
(Занимаемая должность)

Астахов И.В.
Ф.И.О.


подпись

«26» апреля 2018 г.

Кафедра Экономики и торгового дела

Направление 38.03.01 Экономика

Профиль Финансы и кредит

ЗАДАНИЕ

на преддипломную практику

(указать вид и тип практики)

4 курс, Э 141 о

(курс, группа)

Каземша Мария Юрьевна
(фамилия, имя, отчество)

1. Срок сдачи студентом отчета 30.05.2018 г.

2. Календарный план

Этапы практики, содержание выполняемых работ и заданий по программе практики	Сроки выполнения	
	Начало	Окончание
Собрать и проанализировать исходные данные, необходимые для расчета экономических и социально-экономических показателей, характеризующих деятельность хозяйствующих субъектов.	27.04.18	30.04.18
На основе типовых методик и действующей нормативно-правовой базы рассчитать экономические и социально-экономические показатели, характеризующие деятельность хозяйствующих субъектов.	02.05.18	04.05.18
Выполнять необходимые для составления экономических разделов планов расчеты, обосновывать их и представлять результаты работы в соответствии с принятыми в организации стандартами.	10.05.18	16.05.18
Анализировать и интерпретировать финансовую, бухгалтерскую и иную информацию, содержащуюся в отчетности предприятий различных форм собственности, организаций, ведомств и т.д. и использовать полученные сведения для принятия управленческих решений.	22.05.18	26.05.18

3. Место прохождения практики ОАО «Системное СКБ СПУ»

Руководитель практики от кафедры Филиала

Руководитель практики от базы практики

Задание принял к исполнению

М
(подпись)
С
(подпись)
Каземша
(подпись)

СОДЕРЖАНИЕ

Введение	3
1. Основные показатели деятельности организации	5
1.1 Общая характеристика предприятия.....	5
1.2 Состав и структура имущества организации.....	9
1.3 Трудовые ресурсы организации и их использование.....	13
2. Оценка финансовой деятельности организации	16
2.1 Анализ основного и оборотного капитала организации.....	16
2.2 Анализ финансовых ресурсов, доходов и расходов организации.....	17
2.3 Анализ формирования, распределения и использования прибыли.....	19
2.4 Анализ финансового состояния организации.....	23
3. Управление денежными потоками предприятия	26
Заключение	32
Приложения	34

ВВЕДЕНИЕ

Преддипломная практика проходила на базе ОАО «Смоленское специальное конструкторско-технологическое бюро систем программного управления». Сроки преддипломной практики: с «27» апреля 2018 года по «26» мая 2018 года.

Целью прохождения преддипломной практики является ознакомление с различными аспектами организационно-правовой и управленческой деятельности организации.

При прохождении преддипломной практики были определены следующие задачи:

- сбор информации об общей характеристике предприятия;
- анализ состава и структуры имущества организации;
- анализ трудовых ресурсов организации и их использования;
- анализ основного и оборотного капитала организации;
- анализ финансовых ресурсов, доходов и расходов организации;
- анализ формирования, распределения и использования прибыли;
- анализ финансового состояния организации;
- исследование способов и инструментов управления денежными потоками предприятия.

В ходе практики происходило:

- ознакомление с базой практики: историей организации, с организационной структурой, органами управления, уставом;

- более детальное изучение деятельности компании: ознакомление с миссией, целями, задачами, сферой деятельности, видами деятельности, основами организации финансовой работы на предприятии и другими вопросами деятельности ОАО «Смоленское СКТБ СПУ».

В ходе практики осуществлялось изучение и систематизация нормативных и локальных документов ОАО «Смоленское СКТБ СПУ». Сбор, обработка, анализ и систематизация исходных данных, необходимых для расчета экономических и финансовых показателей в соответствии с индивидуальным заданием с использованием современных способов обработки информации; использование специализированных компьютерных программ для анализа оцениваемых показателей.

1. ОСНОВНЫЕ ПОКАЗАТЕЛИ ДЕЯТЕЛЬНОСТИ ОРГАНИЗАЦИИ

1.1 Общая характеристика организации

Открытое акционерное общество ОАО «Смоленское СКТБ СПУ», создано в соответствии с Гражданским кодексом и действующее на основании устава.

Деятельность Общества, права и обязанности его учредителей регулируются ГК РФ и другими нормативными актами, регулирующими деятельность юридических лиц, а также Уставом, утвержденным руководителями.

ОАО «Смоленское СКТБ СПУ» осуществляет разработку и производство лабораторного, медицинского и испытательного оборудования – термостатов, сушильных шкафов, стерилизаторов, камер бактерицидных, электропечей, климатических камер. Продукция предприятия находит широкое применение в медицине, промышленности, строительстве, науке, образовании и других профессиональных областях.

Организационная структура предприятия ОАО «Смоленское СКТБ СПУ» состоит из следующих отделов:

СМиК – служба маркетинга и коммерции – проводит маркетинговые исследования и продажу продукции организации, как через сеть оптовых торговых компаний, так и в розницу. Подчиняется коммерческому директору.

ОМТС – отдел материально-технического снабжения – производит закупку материалов и комплектующих для изготовления продукции.

ПДО – планово – диспетчерский отдел – планирует деятельность организации. Подчиняется заместителю генерального директора по планированию.

Производство – производит продукцию организации. Подчиняется начальнику производства.

КТС – конструкторско-технологическая служба – проектирует и разрабатывает новую продукцию. Подчиняется техническому директору.

СГИ – служба главного инженера - обеспечивает функционирование и обслуживание инфраструктуры организации (зданий, территорий, водопроводов, электрические сети и т.д.) и технологического оборудования. Подчиняется главному инженеру.

ОТК – отдел технического контроля - контролирует качество выпускаемой продукции организацией продукции. Работает с рекламациями (претензиями) на продукцию. Подчиняется заместителю генерального директора по качеству.

ФЭС – финансово-экономическая служба - осуществляет деятельность направленную на повышение эффективности работы организации и улучшением экономических показателей. Возглавляет данный отдел финансовый директор.

Бухгалтерия входит в состав ФЭС и находится в непосредственном подчинении главного бухгалтера. В соответствии с Положением о бухгалтерии, подписанным руководителем, бухгалтерия осуществляет бухгалтерский учет и контроль за рациональным использованием материальных и финансовых ресурсов организации, является самостоятельным структурным подразделением организации и подчиняется непосредственно ее руководителю.

Главная цель отдела – организация правильного бухгалтерского учета на предприятии. Бухгалтерия осуществляет учет хозяйственных операций, несет ответственность за достоверность данных, отражаемых учетно-отчетной документацией. Составляет баланс и обеспечивает своевременное предоставление установленной отчетности вышестоящим организациям, ведет учет товароматериальных ценностей, обеспечивает строгое соблюдение штатной, финансовой и кассовой дисциплины.

Во главе организации стоит генеральный директор, назначаемый советом директоров.

Генеральный директор осуществляет руководство организацией через своих заместителей и руководителей направлений.

Организационная структура предприятия представлена на рисунке 1.

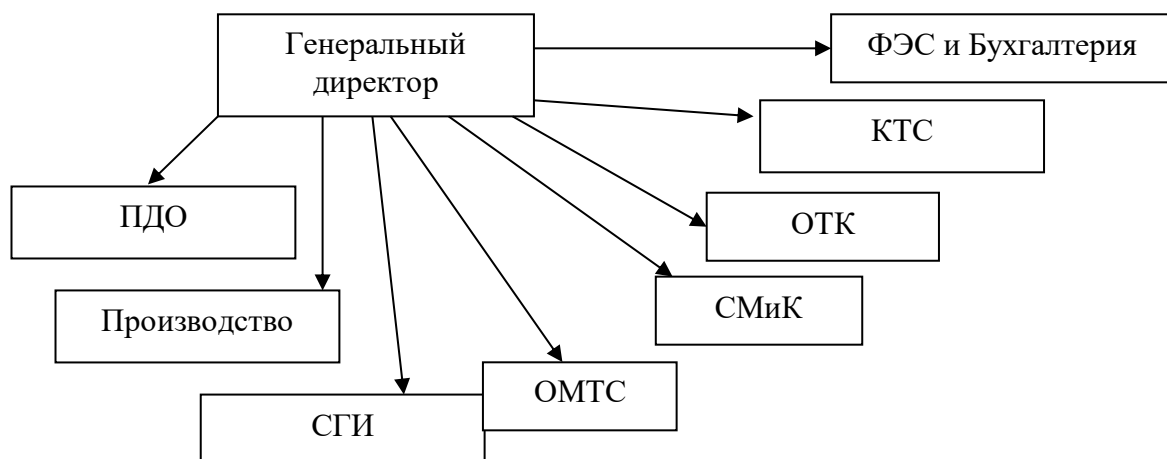


Рис. 1. Организационная структура предприятия ОАО «Смоленское СКТБ СПУ»

Основные экономические показатели финансово-хозяйственной деятельности ОАО «Смоленское СКТБ СПУ» отражаются в бухгалтерской отчетности формы «Бухгалтерский баланс» и формы «Отчёт о финансовых результатах», которые дают возможность оценить финансовое состояние организации. Размеры производства ОАО «Смоленское СКТБ СПУ» представлены в таблице 1.

Таблица 1

Размеры производства организации

Показатели	2015 г.	2016 г.	2017 г.	2017 г. в % к 2015 г.	2017 г. в % к 2016 г.
Общая величина имущества (средняя), тыс. руб.	103368	119661,5	118036	114,2	98,6
Капитал и резервы (средняя величина), тыс. руб.	2 714	2 714	2 714	100	100
Среднегодовая балансовая стоимость основных средств, тыс. руб.	39621	41354	40965,5	103,4	99,1

Продолжение таблицы 1

Себестоимость реализованных товаров, продукции, работ, услуг, тыс. руб.	193184	223306	232748	120,5	104
Выручка от продажи товаров, продукции, работ, услуг, тыс. руб.	230239	246325	260712	113,2	106
Балансовая прибыль, тыс. руб.	28942	11537	17901	61,9	155
Среднесписочная численность работников, чел.	199	199	182	91,5	91,5

По данным таблицы 1 видно, что общая величина имущества в 2017 году выросла на 14,2% по сравнению с 2015 годом, а по сравнению с 2016 годом снизилась на 1,4%. Капитал и резервы на протяжении рассматриваемого периода остаются без изменений.

Среднегодовая балансовая стоимость основных средств в 2017 году выросла на 3,4% по сравнению с 2015 годом, а по сравнению с 2016 годом снизилась на 0,9%. Себестоимость реализованных товаров в 2017 году выросла на 20,5% по сравнению с 2015 годом, а по сравнению с 2016 годом увеличилась на 1,4%. Выручка в 2017 году выросла на 13,2% по сравнению с 2015 годом, а по сравнению с 2016 годом увеличилась на 6%. Балансовая прибыль в 2017 году выросла на 20,5% по сравнению с 2015 годом, а по сравнению с 2016 годом снизилась на 1,4%.

Размер и структура товарной продукции ОАО «Смоленское СКТБ СПУ» представлены в таблице 2.

Таблица 2

Размер и структура товарной продукции

Вид продукции	Выручка, тыс. руб.			Структура, %		
	2015 г.	2016 г.	2017 г.	2015 г.	2016 г.	2017 г.
Термостаты (ТС)	72456	68378	73501	25	23	24
Шкафы сушильные (ШС)	55987	59611	67050	19	20	22
Стерилизаторы (ГП)	55051	75613	67392	19	26	22
ЭКПС	49342	36646	38026	17	12	12
КБУ	1516	1272	3238	0,5	0,4	1,1
КТХ	33860	19650	22608	11	6,6	7,4

Продолжение таблицы 2

Крупногабаритные изделия	22662	308031	30803	7,7	10	10
КОХП	1320	1364	1212	0,4	0,5	0,4
Подставки	2965	3151	3156	1	1,1	1
Всего по организации	295160	296486	306986	100	100	100

По данным таблицы 2 видно, что выручка за реализацию товарной продукции в 2017 году выросла на 11826 тыс. руб. по сравнению с 2015 годом, а по сравнению с 2016 годом выросла на 10500 тыс. руб. Наибольший размер показателей выручки в рассматриваемом периоде приходится на термостаты. В целом за период по большинству видов продукции наблюдается рост выручки за реализацию данной продукции.

1.2 Состав и структура имущества организации

В целом имущество рассматривается как хозяйственный, экономический ресурс, использование которого обеспечивает успешную деятельность предприятия. Состав и структура имущества ОАО «Смоленское СКТБ СПУ» представлены в таблице 3.

Таблица 3

Состав и структура имущества организации

Вид актива	Стоимость имущества, тыс. руб.			Структура имущества, %		
	2015 г.	2016 г.	2017 г.	2015 г.	2016 г.	2017 г.
Внеоборотные активы:						
основные средства	44288	38 420	43511	99,5	86,5	95,7
прочие внеоборотные активы	204	5 992	1943	0,5	13,5	4,3
Итого внеоборотных активов	44492	44 412	45454	100	100	100
Оборотные активы:						
запасы	63 327	53 612	57257	83,1	72,3	79,5
НДС	187	457	51	0,25	0,62	0,07
дебиторская задолженность	11 991	13 161	13247	15,7	17,8	18,4
денежные средства	746	6 938	1483	0,98	9,35	2,06
Итого оборотных активов	76 251	74 168	72038	100	100	100

Исходя из данных, представленных в таблице 3 видно, что внеоборотные активы в 2017 году выросла на 962 тыс. руб. по сравнению с 2015 годом, а по сравнению с 2016 годом выросла на 1042 тыс. руб.

В течение рассматриваемого периода наблюдается снижение оборотных активов, а именно, в 2017 году оборотные активы снизились на 4213 тыс. руб. по сравнению с 2015 годом, а по сравнению с 2016 годом снизились на 2130 тыс. руб.

Размер и структура основных средств ОАО «Смоленское СКТБ СПУ» представлены в таблице 4.

Таблица 4

Размер и структура основных средств (на конец года)

Виды основных средств	2015 г.		2016 г.		2017 г.	
	Сумма тыс. руб.	Удельный вес, %	Сумма тыс. руб.	Удельный вес, %	Сумма тыс. руб.	Удельный вес, %
Здания, сооружения и передаточные устройства	14873	34	14406	37,5	23788	54,7
Машины и оборудования	17164	39	13755	35,8	10958	25,2
Транспортные средства	8404	19	6780	17,6	5511	12,7
Производственный и хозяйственный инвентарь	10	0,02	8	0,02	8	0,02
Инструменты	1003	2,3	690	1,8	547	1,26
Земельные участки	2398	5,4	2398	6,24	2398	5,5
Прочие основные фонды	435	1	383	1	301	0,7
Итого	44288	100	38420	100	43511	100

По данным таблицы 4 видно, что стоимость основных средств в 2017 году стоимость основных средств снизилась на 777 тыс. руб. по сравнению с 2015 годом, но по сравнению с 2016 годом увеличилась на 5091 тыс. руб.

Наибольший объем основных средств приходится на здания, сооружения и передаточные устройства, а также машины и оборудование. В 2017 году по первому виду основных средств наблюдается рост на 8915 тыс.

руб. по сравнению с 2015 годом, а по сравнению с 2016 годом – на 9382 тыс. руб. По второму виду основных средств в 2017 году наблюдается снижение стоимости на 6206 тыс. руб. по сравнению с 2015 годом, а по сравнению с 2016 годом – на 2797 тыс. руб.

Обеспеченность основными средствами производства ОАО «Смоленское СКТБ СПУ» представлена в таблице 5.

Таблица 5

Обеспеченность основными средствами производства

Показатели	2015 г.	2016 г.	2017 г.	2017 г. в % к 2015 г.	2017 г. в % к 2016 г.
Среднегодовая стоимость ОС, тыс. руб.	39621	41 354	40965,5	103,4	99
Среднегодовая численность работников, чел.	199	199	182	91,5	91,5
Фондовооружённость, тыс. руб. на 1 работника	199,1	207,8	225,09	113,1	108

На основании расчетов, приведенных в таблице 5 видно, что среднегодовая стоимость основных средств в 2017 году выросла на 1344,5 тыс. руб. или на 3,4% по сравнению с 2015 годом, а по сравнению с 2016 годом снизилась на 388,5 тыс. руб. или на 1%.

Среднегодовая численность работников в 2017 году снизилась на 17 человек или на 8,5% по сравнению с 2015 годом и 2016 годом.

Наблюдается рост фондовооружённость в 2017 году на 25,99 тыс. руб. на 1 работника или на 13,1% по сравнению с 2015 годом, а по сравнению с 2016 годом – на 17,29 тыс. руб. на 1 работника или на 8%.

Экономическая эффективность использования основных средств ОАО «Смоленское СКТБ СПУ» представлена в таблице 6.

Таблица 6

Экономическая эффективность использования основных средств

Показатели	2015 г.	2016 г.	2017 г.	2017 г. в % к 2015 г.	2017 г. в % к 2016 г.
Среднегодовая стоимость ОС, тыс.руб.	39621	41 354	40965,5	103,4	99
Стоимость валовой продукции, тыс. руб.	193184	223306	232748	120,5	104

Продолжение таблицы 6

Прибыль от реализации продукции, тыс. руб.	37055	23019	27963	75,5	121
Фондоотдача, руб.	5,8	6	6	103,4	100
Рентабельность использования фондов, %	58	22	35	-	-
Фондоёмкость продукции, руб.	0,17	0,17	0,17	100	100

Эффективность использования основных фондов характеризует экономический показатель фондоотдача, рассчитывающийся как отношение выручки к среднегодовой стоимости основных средств. Исходя из расчетов, приведенных в таблице 6, в 2017 году фондоотдача выросла на 3,4% по сравнению с 2015 годом, а по сравнению с 2016 годом – не изменилась.

Обратный показатель фондоотдачи – фондоёмкость, который характеризует стоимость производственных основных фондов, приходящуюся на 1 руб. продукции. Исходя из расчетов, приведенных в таблице 6, в 2017 году фондоёмкость не изменилась по сравнению с 2015 и 2016 годом и составила 0,17 руб.

Следующие показатель это оборотные средства — совокупность предметов труда, находящихся в постоянном обороте и являющихся наиболее подвижной частью активов предприятия.

Состав и структура оборотных средств ОАО «Смоленское СКТБ СПУ» представлены в таблице 7.

Таблица 7

Состав и структура оборотных средств

Виды оборотных средств	2015 г.		2016 г.		2017 г.	
	Сумма тыс. руб.	Удельный вес, %	Сумма тыс. руб.	Удельный вес, %	Сумма, тыс. руб.	Удельный вес, %
Сырье и материалы	17 476	48	15428	43	16436	54,8
Затраты в незавершенном производстве	13910	38,2	15343	43	11800	39,4
Расходы будущих периодов	1 289	3,5	1 015	3	1740	5,8
Прочие запасы	3 736	10,26	3 989	11	-	-

Продолжение таблицы 7

Итого оборотных производственных фондов	36411	100	35 775	100	29976	100
Готовая продукция и товары для перепродажи	31 941	71,5	22 841	53	29020	69,08
Денежные средства и денежные эквиваленты	746	1,7	6938	16	1483	3,53
Средства в расчетах	11 991	26,8	12 146	31	11507	27,39
Финансовые вложения	-	-	-	-	-	-
Итого фондов обращения	44678	100	42 940	100	42010	100
Всего оборотных средств	81089	100	78 715	100	71986	100

По данным таблицы 7 видно, что за рассматриваемый период происходит снижение стоимости оборотных средств, а именно, в 2017 году снижение составило 9103 тыс. руб. по сравнению с 2015 годом, а по сравнению с 2016 годом — 6729 тыс. руб.

Данное снижение связано с уменьшением показателей по оборотным производственным фондам и фондам обращения за рассматриваемый период. Так, стоимость оборотных производственных фондов в 2017 году снизилась на 6435 тыс. руб. по сравнению с 2015 годом, а по сравнению с 2016 годом — на 5799 тыс. руб.

Стоимость фондов обращения в 2017 году снизилась на 2668 тыс. руб. по сравнению с 2015 годом, а по сравнению с 2016 годом — на 930 тыс. руб.

1.3 Трудовые ресурсы организации и их использование

Численность производственного штата зависит от объема поступающей нагрузки, количества и сложности обслуживаемого оборудования, применяемых норм и нормативов по труду, а также нормативных законодательных актов, регламентирующих трудовую деятельность.

Для каждой функциональной группы работников используется своя методика расчета необходимой численности штата, учитывающая характер и объем выполняемой работы и вид применяемых трудовых норм.

Среднегодовая численность и структура работников ОАО «Смоленское СКТБ СПУ» представлены в таблице 8.

Таблица 8

Среднегодовая численность и структура работников

Категории работников	Среднегодовая численность работников, чел			Структура, в % к итогу		
	2015 г.	2016 г.	2017 г.	2015 г.	2016 г.	2017 г.
Всего по организации	199	199	182	100	100	100
в том числе: рабочие	107	100	100	53,8	50	55
Служащие и руководители	89	96	80	44,7	48	44
Прочие	3	3	2	1,5	2	1

По данным таблицы 8 видно, что среднегодовая численность работников организации в 2017 году снизилась на 17 человек или на 8,5% по сравнению с 2015 годом и 2016 годом. В том числе, количество рабочих в 2017 году уменьшилось на 7 человек по сравнению с 2015 годом, а по сравнению с 2016 годом — не изменилось.

Количество служащих и руководителей в 2017 году уменьшилось на 9 человек по сравнению с 2015 годом, а по сравнению с 2016 годом — на 16 человек. Среди других сотрудников в 2017 году количество уменьшилось на 1 человека по сравнению с 2015 и 2016 годом.

Эффективность использования трудовых ресурсов характеризует показатель производительности труда. Производительность труда является основным показателем использования трудовых ресурсов и одним из важнейших показателей эффективности производственной деятельности организаций связи.

Производительность труда характеризует объем услуг в натуральном или денежном измерении, который производится одним работником за единицу времени (час, смену, год).

Производительность труда в организации ОАО «Смоленское СКТБ СПУ» представлена в таблице 9.

Таблица 9

Производительность труда в организации

Показатели	2015 г.	2016 г.	2017 г.	2017 г. в % к 2015 г.	2017 г. в % к 2016 г.
Валовая продукция в текущих ценах, всего, тыс. руб.	301,7	264,5	305,2	101,2	115,4
Затраты труда в производстве, всего тыс. ч.- час	1861,5	1632	1883,1	101,2	115,4
Произведено валовой продукции, на 1 ч.- час. всего, руб.	0,16	0,16	0,16	100	100
Выручка от продажи товаров, продукции, работ, услуг, тыс. руб.	230239	246325	260712	113,2	105,8
Среднесписочная численность работников, чел.	199	199	182	91,5	91,5
Производительность труда	1157	1238	1432	123,8	115,7

На основании расчетов, приведенных в таблице 9 видно, что в 2017 году производительность труда в организации увеличилась на 275 тыс. руб. по сравнению с 2015 годом, а по сравнению с 2016 годом увеличение составило 194 тыс. руб.

Повышение производительности труда ведет таким изменениям, как: экономия трудовых ресурсов, сокращение затрат на заработную плату сотрудников предприятия, а также общих затрат на производство, что в конечном итоге способствует росту прибыли и рентабельности, т.е. повышению эффективности деятельности организаций.

2. ОЦЕНКА ФИНАНСОВОЙ ДЕЯТЕЛЬНОСТИ ОРГАНИЗАЦИИ

2.1 Анализ основного и оборотного капитала организации

Основной капитал – это капитал, материализованный в зданиях, оборудовании, функционирующий несколько лет, обслуживая несколько производственных циклов, в течение которых он по частям в форме амортизационных отчислений учитывается в издержках и переносит свою стоимость на товары. Именно данный капитал и дает организации возможность со временем получать определенный доход.

Основной капитал (ОК) предприятия образуют: основные средства, незавершенное строительство, финансовые вложения. На рисунке 2 представлена динамика основных средств в период 2015–2017 гг.

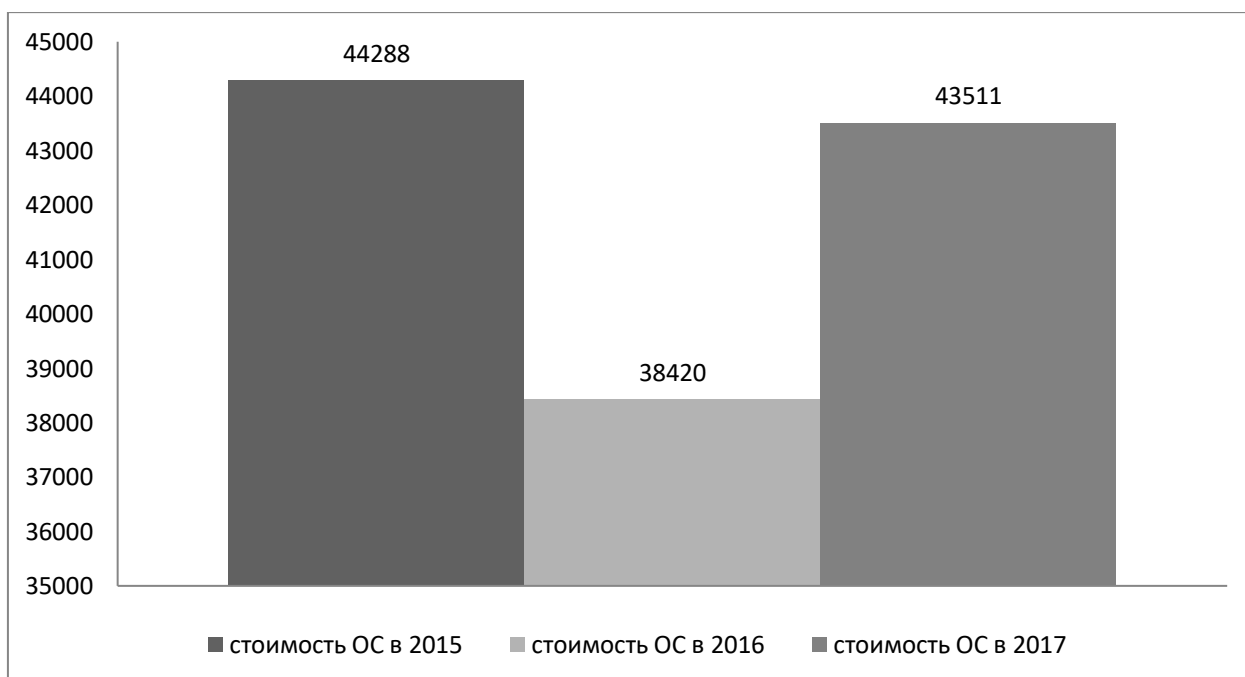


Рис. 2. Динамика основных средств в период 2015–2017 гг.

На рисунке 2 видно, что стоимость основных средств в 2017 году по сравнению с 2015 годом снизилась на 777 тыс. руб., но по сравнению с 2016 годом увеличилась на 5091 тыс. руб.

Оборотный капитал – материализован в сырье, ресурсах энергии и т.п. Он расходуется полностью за один производственный цикл, и полностью при этом переносит свою стоимость на изготовленные товары. По балансу, оборотный капитал — это совокупность строк, раскрывающих сведения обо всех имеющихся в распоряжении компании оборотных активах. На рисунке 3 представлена динамика оборотных активов в период 2015–2017 гг.

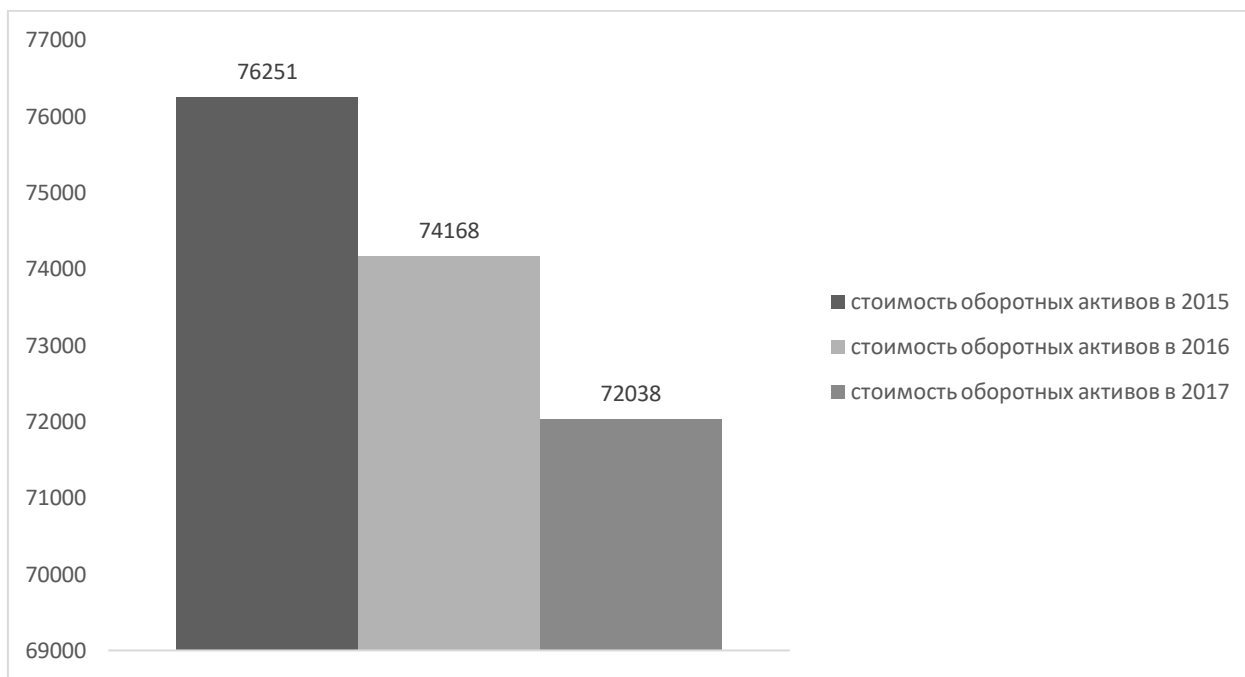


Рис. 3. Динамика оборотных активов в период 2015–2017 гг.

На рисунке 3 видно, что в течение рассматриваемого периода наблюдается снижение оборотных активов, а именно, в 2017 году оборотные активы снизились на 4213 тыс. руб. по сравнению с 2015 годом, а по сравнению с 2016 годом снизились на 2130 тыс. руб.

2.2 Анализ финансовых ресурсов, доходов и расходов организации

Доходы организации - это увеличение экономических выгод в результате поступления активов (денежных средств, иного имущества) и (или) погашения обязательств, приводящее к увеличению капитала

организации, за исключением вкладов участников (собственников имущества).

Расходы организации - это уменьшение экономических выгод в результате выбытия активов (денежных средств, иного имущества) и возникновения обязательств, приводящее к уменьшению капитала этой организации.

Финансовые ресурсы - это совокупность фондов денежных средств находящихся в распоряжении хозяйствующих субъектов, государства, домашних хозяйств, т.е. это деньги, обслуживающие финансовые отношения. Они образуются в процессе материального производства, где создается новая стоимость и возникают ВВП и НДС. Поэтому объем финансовых ресурсов зависит от величины ВВП и НДС.

Состав, структура и динамика финансовых результатов предприятия ОАО «Смоленское СКТБ СПУ» в таблице 10.

Таблица 10

Состав, структура и динамика финансовых результатов

Показатели	Абсолютная величина, тыс. руб.			Удельный вес, %			Изменение (+, -)	
	2015г.	2016г.	2017г.	2015г.	2016г.	2017г.	% к 2015г.	% к 2016г.
Выручка	230239	246325	260712	100	100	100	7	5,8
Себестоимость	193184	223306	232748	83,9	90,7	89,2	15,6	4,2
Коммерческие расходы	5811	6313	5998	2,5	2,6	2,3	8,6	-5
Проценты к уплате	2850	3988	2229	1,2	1,6	0,9	40	-44,1
Прочие доходы	3124	500	1069	1,4	0,2	0,4	-84	113,8
Прочие расходы	2576	1681	2903	1,1	0,7	1,1	-34,7	72,7
Отлож-е налоговые обязат-ва	2639	2072	2342	1,2	0,8	0,9	-21,5	13,03
Текущий налог на прибыль	3949	2892	3374	1,7	1,2	1,3	-26,8	16,7

По данным таблицы 10 видно, что выручка от продажи товаров, работ, услуг в 2017 году выросла на 7 %, по сравнению с 2015 годом, а по сравнению с 2016 годом – на 5,8%.

Себестоимость проданных товаров, продукции, работ, услуг в 2017 году выросла на 15,6% по сравнению с 2015 годом, что является отрицательной тенденцией для предприятия, а по сравнению с 2016 годом – на 4,2%.

Коммерческие расходы в 2017 году выросли на 8,6 % по сравнению с 2015 годом, а по сравнению с 2016 снизились на 5%.

Отложенные налоговые обязательства в 2017 году снизились на 21,5 % по сравнению с 2015 годом, а по сравнению с 2016 годом 13,03%.

Прочие доходы в 2017 году составили – 84,5% по сравнению с 2015 годом, но была получена прибыль от продаж в размере 113,8% по сравнению с 2016 годом. Прочие расходы в 2017 году составил – 34,7% по сравнению с 2015 годом, но была получена прибыль от продаж в размере 72,7% по сравнению с 2016 годом.

Чистая прибыль отчетного периода в 2017 году снизилась на 60,2 % по сравнению с 2015 годом, что также является негативным фактором для предприятия, а по сравнению с 2016 годом увеличилась на 55%.

2.3 Анализ формирования, распределения и использования прибыли

Прибыль – это денежное выражение основной части денежных накоплений, создаваемых предприятиями любой формы собственности. Она характеризует финансовый результат предпринимательской деятельности предприятия. Прибыль является показателем, наиболее полно отражающим эффективность производства, объем и качество произведенной продукции, состояние производительности труда, уровень себестоимости.

Распределение и использование прибыли является важнейшим хозяйственным процессом, обеспечивающим покрытие потребностей предпринимателей и формирование доходов государства.

Механизм распределения прибыли должен быть построен таким образом, чтобы всемерно способствовать повышению эффективности производства. Объектом распределения является балансовая прибыль предприятия. Под ее распределением понимается направление прибыли в бюджет и по статьям использования на предприятии.

Динамика прибыли предприятия ОАО «Смоленское СКТБ СПУ» в таблице 11.

Таблица 11

Состав, структура и динамика прибыли

Показатели	Абсолютная величина, тыс. руб.			Удельный вес, %			Изменение (+, -)	
	2015г.	2016г.	2017г.	2015г.	2016г.	2017г.	% к 2015г.	% к 2016г.
Валовая прибыль	37055	23019	27963	16,1	9,3	10,7	-37,9	21,5
Прибыль от продаж	31 244	16706	21965	13,6	6,8	8,4	-46,5	31,5
Прибыль до налогообло жения	28942	11537	17901	12,6	4,7	6,9	-60,1	55,2
Чистая прибыль (убыток) отчетного периода	23072	9192	14248	10	3,7	5,5	-60,2	55

По данным таблицы 11 видно, что валовая прибыль в 2017 году снизилась на 37,9 % по сравнению с 2015 годом, а по сравнению с 2016 увеличилась на 21,5%.

Прибыль от продаж в 2017 году снизилась на 46,5% по сравнению с 2015 годом, но была получена прибыль от продаж в размере 31,5% по сравнению с 2016 годом.

Прибыль до налогообложения в 2017 году составил - 46,5% по сравнению с 2015 годом, но была получена прибыль до налогообложения в размере 31,5% по сравнению с 2016 годом.

Чистая прибыль отчетного периода в 2017 году снизилась на 60,2 % по сравнению с 2015 годом, что также является негативным фактором для предприятия, а по сравнению с 2016 годом увеличилась на 55%.

Таблица 12

Динамика финансовых результатов от продаж

Вид	Количество реализованной продукции, шт.			Цена реализации продукции, Руб./ц.			Себестоимость продукции, Руб./ц.		
	2015г.	2016г.	2017г.	2015г.	2016г.	2017г.	2015г.	2016г.	2017г.
ТС	3519	3073	3307	30,2	32,2	32,2	30,2	32,2	2015 г.
ШС	2626	2459	2693	41,08	48,2	35,7	41,08	48,2	64703
ГП	3051	4133	3770	21,4	23,6	22,6	21,4	23,6	49996
ЭК ПС	620	583	538	153,7	80	161	153,7	80	49160
КБУ	74	95	243	16,7	11,6	15,4	16,7	11,6	44062
КТХ	76	44	46	497	499	571	497	499	1353
КБИ	257	297	297	105,2	203,04	203,04	105,2	203,04	30236
КО ХП	24	22	20	54	62	62	54	62	20237
Под став ки	820	858	855	6,1	6	7,2	6,1	6	1178

По данным таблицы 12 видно, что в 2017 году термостатов (ТС) было реализовано 3307 штук, что на 212 штук меньше, чем в 2015 году, но по сравнению с 2016 годом на 234 штуки больше.

Шкафы сушильные (ШС) были реализованы в 2017 году в размере 2693 штук, что на 67 штук больше, чем в 2015 году, а по сравнению с 2016 годом на 234 штуки.

Стерилизаторы (ГП) были реализованы в 2017 году в размере 3770 штук, что на 719 штук больше, чем в 2015 году, но по сравнению с 2016 годом на 363 штуки меньше.

ЭКПС были реализованы в 2017 году в размере 538 штук, что на 82 штук меньше, чем в 2015 году, а по сравнению с 2016 годом на 45 штук.

КБУ были реализованы в 2017 году в размере 243 штук, что на 169 штук больше, чем в 2015 году, а по сравнению с 2016 годом на 148 штуки.

КТХ были реализованы в 2017 году в размере 46 штук, что на 30 штук меньше, чем в 2015 году, но по сравнению с 2016 годом на 2 штуки больше.

Крупногабаритные изделия были реализованы в 2017 году в размере 297 штук, что на 40 штук больше, чем в 2015 году, а по сравнению с 2016 годом – в том же размере.

КОХП были реализованы в 2017 году в размере 20 штук, что на 4 штуки меньше, чем в 2015 году, а по сравнению с 2016 годом на 2 штуки.

Подставки были реализованы в 2017 году в размере 855 штук, что на 35 штук больше, чем в 2015 году, но по сравнению с 2016 годом на 3 штуки.

Таблица 13

Динамика финансовых результатов от продаж

Вид	Количество реализованной продукции, шт.			Цена реализации продукции, Руб./ц.			Прибыль от реализации, тыс. руб.		
	2015г.	2016г.	2017г.	2015г.	2016г.	2017г.	2015г.	2016г.	2017г.
ТС	3519	3073	3307	30,2	32,2	32,2	7752	7316	7864
ШС	2626	2459	2693	41,08	48,2	35,7	5990	6378	7174
ГП	3051	4133	3770	21,4	23,6	22,6	5890	8090	7210
ЭК ПС	620	583	538	153,7	80	161	5279	3921	4068
КБУ	74	95	243	16,7	11,6	15,4	162	136	346
КТХ	76	44	46	497	499	571	3623	2102	2419
КБИ	257	297	297	105,2	203,04	203,04	2424	32959	3295
КО ХП	24	22	20	54	62	62	141	145	129
Под став ки	820	858	855	6,1	6	7,2	317	337	337

По данным таблицы 13 видно, что прибыль от реализации в 2017 году увеличилась на 1,4% по сравнению с 2015 годом, а по сравнению с 2016 годом – на 7,5%.

Прибыль от реализации в 2017 году увеличилась на 19,8% по сравнению с 2015 годом, а по сравнению с 2016 годом – на 12,5%.

Прибыль от реализации в 2017 году увеличилась на 22,4% по сравнению с 2015 годом, а по сравнению с 2016 годом снизилась на 10,9%.

Прибыль от реализации в 2017 году снизилась на 23% по сравнению с 2015 годом, а по сравнению с 2016 годом увеличилась на 3,7%.

Прибыль от реализации в 2017 году увеличилась на 113,6% по сравнению с 2015 годом, а по сравнению с 2016 годом – на 154,4%.

Прибыль от реализации в 2017 году снизилась на 33,2% по сравнению с 2015 годом, а по сравнению с 2016 годом увеличилась на 15,09%.

Прибыль от реализации в 2017 году увеличилась на 36% по сравнению с 2015 годом, а по сравнению с 2016 годом снизилась на 90%.

Прибыль от реализации в 2017 году снизилась на 8,5% по сравнению с 2015 годом, а по сравнению с 2016 годом – на 11,03%.

Прибыль от реализации в 2017 году увеличилась на 6% по сравнению с 2015 годом, а по сравнению с 2016 годом – не изменилась.

2.4 Анализ финансового состояния организации

Для получения количественных характеристик финансовой устойчивости организации используются следующие финансовые коэффициенты: коэффициент обеспеченности собственными средствами, коэффициент автономии и коэффициент маневренности собственных средств.

Коэффициент автономии рассчитывается как отношение величины источника собственных средств (капитала) к итогу баланса. Нормальное ограничение этого коэффициента оценивается на уровне 0,5. Коэффициент показывает долю собственных средств в общем объеме активов предприятия. Чем выше эта доля, тем выше финансовая независимость (автономия) предприятия.

Коэффициент обеспеченности собственными оборотными средствами рассчитывается как отношение объема собственных оборотных средств к

общему объему оборотных средств. Нормальное ограничение Ко больше или равен 1. Коэффициент показывает долю оборотных средств, сформированных за счет собственного капитала.

Коэффициент маневренности рассчитывается как отношение собственных оборотных средств к общей величине капитала. Нормальное ограничение Км больше или равен 0,5. Коэффициент показывает долю собственных оборотных средств в собственном капитале. Чем выше доля средств, тем больше у предприятия возможности для маневрирования своими средствами. Расчет коэффициентов финансовой устойчивости предприятия представлен в таблице 14.

Таблица 14

Оценка финансовой устойчивости

Показатели	2015 г.	2016 г.	2017 г.
Коэффициент автономии	0,56	0,54	0,57
Коэффициент обеспеченности собственными средствами	0,47	0,5	0,51
Коэффициент маневренности собственных средств	0,53	0,57	0,55

По данным таблицы 14 видно, что коэффициент автономии в 2015 году составил 0,56, но в 2016 году снизился на 2%, а в 2017 году вырос на 3%. Данный коэффициент находится в границах нормы. Это означает, что только 57% финансовых ресурсов покрывается собственными средствами. Рост коэффициента автономии в 2017 году свидетельствует о финансовой независимости данной организации, а также возможном снижении риска финансовых затруднений в будущем.

Коэффициент обеспеченности собственными средствами в 2015 году составил 0,47 значения, в 2016 году составил 0,5 значения, а в 2017 году вырос до 0,51. Данный коэффициент находится в пределах нормы. Это означает, что 51% актива финансируется за счет собственных средств.

Коэффициент маневренности собственных средств в 2015 году составил 0,53 значения, в 2016 году составил 0,57 значения, а в 2017 году снизился до

0,55. Данный коэффициент находится в пределах нормы. Это означает, что 55% собственных средств вложены в наиболее мобильные активы.

3. УПРАВЛЕНИЕ ДЕНЕЖНЫМИ ПОТОКАМИ ПРЕДПРИЯТИЯ

Управление денежными потоками представляет собой систему принципов и методов разработки и реализации управленческих решений, связанных с формированием, распределением и использованием денежных средств и организацией их обращения, направленных на обеспечение финансового равновесия корпорации, а также ее устойчивого роста.

Основной целью управления денежными потоками является обеспечение финансового равновесия предприятия в процессе его развития путем балансирования объемов поступления и расходования денежных средств и их синхронизации во времени.

Классификацию денежных потоков предлагается осуществлять по следующим основным признакам:

1. По масштабам обслуживания хозяйственного процесса:

— денежный поток по предприятию в целом. Это наиболее агрегированный вид денежного потока, который аккумулирует все виды денежных потоков, обслуживающих хозяйственный процесс предприятия в целом;

— денежный поток по отдельным видам хозяйственной деятельности предприятия. Этот вид денежного потока характеризует результат дифференциации совокупного денежного потока предприятия в разрезе отдельных видов его хозяйственной деятельности;

— денежный поток по отдельным структурным подразделениям предприятия. Определяет его как самостоятельный объект управления в системе организационно-хозяйственного построения предприятия;

— денежный поток по отдельным хозяйственным операциям. Следует рассматривать как первичный объект самостоятельного управления.

2. По видам хозяйственной деятельности:

— денежный поток по операционной деятельности. Характеризуется денежными выплатами поставщикам сырья и материалов; сторонним исполнителям отдельных видов услуг; заработной платы персоналу; налоговые платежи.

— денежный поток по инвестиционной деятельности. Характеризует платежи и поступления денежных средств, связанные с осуществлением реального и финансового инвестирования, продажей выбывающих основных средств и нематериальных активов.

— денежные потоки по финансовой деятельности. Характеризует поступления и выплаты денежных средств, связанные с привлечением дополнительного акционерного и паевого капитала, получением долгосрочных и краткосрочных кредитов и займов.

3. По направленности движения денежных средств:

— входящий денежный поток, характеризующий совокупность поступлений денежных средств на предприятие от всех видов хозяйственных операций: выпуск новых акций, новый заемный капитал, погашение дебиторской задолженности, продажа за наличный расчет, продажа имущества;

— исходящий денежный поток, характеризующий совокупность выплат денежных средств предприятием в процессе осуществления всех видов его хозяйственных операций («отток денежных средств»): основные фонды, финансовые вложения, выплата заработной платы, выплата дивидендов, погашение кредиторской задолженности, погашение кредитов банка и займов, налоги, наличные платежи.

4. По методу исчисления объема:

— валовой денежный поток. Характеризует всю совокупность поступлений или расходования денежных средств в рассматриваемой периоде времени в разрезе отдельных его интервалов;

— чистый денежный поток (ЧДП). Характеризует разницу между положительными денежными потоками (ПДП) и отрицательными (ОДП) потоками денежных средств в анализируемом периоде времени.

Чистый денежный поток является важнейшим результатом финансовой деятельности предприятия, во многом определяющим финансовое равновесие и темпы возрастания его рыночной стоимости. Он может быть как положительной, так и отрицательной величиной.

5. По методу оценки во времени:

— настоящий денежный поток, характеризует поток как единую сопоставимую его величину, приведенную по стоимости к текущему моменту времени;

— будущий денежный поток, характеризует поток как единую сопоставимую его величину, приведенную по стоимости к конкретному предстоящему моменту времени.

6. По непрерывности формирования в рассматриваемом периоде:

— регулярный денежный поток, характеризует поступления и расходование денежных средств по отдельным хозяйственным операциям (денежным потокам одного вида), который в рассматриваемом периоде времени осуществляется постоянно по отдельным интервалам этого периода. Потоки, связанные с обслуживанием финансового кредита во всех его формах; денежные потоки, обеспечивающие реализацию долгосрочных реальных инвестиционных проектов.

— дискретный денежный поток, характеризует поступление или расходование денежных средств, связанное с осуществлением единичных хозяйственных операций предприятия в рассматриваемом периоде времени.

7. По стабильности временных интервалов формирования:

— регулярный денежный поток с равномерными временными интервалами в рамках рассматриваемого периода;

— регулярный денежный поток с неравномерными временными интервалами в рамках рассматриваемого периода. График лизинговых

платежей за арендуемое имущество с согласованными сторонами неравномерными интервалами времени.

Процесс управления денежными потоками предприятия базируется на определенных принципах, основными из которых являются:

1. Принцип информативной достоверности. Как и каждая управляющая система, управление денежными потоками должно быть обеспечено необходимой информационной базой. Источником информации для проведения анализа движения денежных потоков, прежде всего, является отчет о движении денежных средств (ранее форма 4 баланса), сам бухгалтерский баланс, отчет о финансовых результатах и приложения к балансу.

2. Принцип обеспечения сбалансированности. Управление денежными потоками предприятия имеет дело со многими видами и разновидностями денежных потоков предприятия. Их подчиненность единым целям и задачам управления требует обеспечения сбалансированности денежных потоков предприятия по видам, объемам, временным интервалам и другим существенным характеристикам. Реализация этого принципа связана с оптимизацией денежных потоков предприятия в процессе управления ими.

3. Принцип обеспечения эффективности. Денежные потоки характеризуются существенной неравномерностью поступления и расходования денежных средств в разрезе отдельных временных интервалов, что приводит к формированию объемов временно свободных денежных средств. По существу эти временно свободные остатки денежных средств носят характер непроизводительных активов (до момента их использования в хозяйственном процессе), которые теряют свою стоимость во времени, от инфляции и по другим причинам. Реализация принципа эффективности в процессе управления денежными потоками заключается в обеспечении эффективного их использования путем осуществления финансовых инвестиций предприятия.

4. Принцип обеспечения ликвидности. Высокая неравномерность отдельных видов денежных потоков порождает временный дефицит денежных средств, который отрицательно сказывается на уровне его платежеспособности. Поэтому в процессе управления денежными потоками необходимо обеспечивать достаточный уровень их ликвидности на протяжении всего рассматриваемого периода. Реализация этого принципа обеспечивается путем соответствующей синхронизации положительного и отрицательного денежных потоков в разрезе каждого временного интервала рассматриваемого периода.

Модель управления денежными потоками корпорации является индивидуальной для каждого предприятия, поскольку необходимо учитывать особенности его финансово-хозяйственной деятельности и специфические условия внешней и внутренней среды. Однако следует учитывать и использовать совокупность общих подходов, приемов и методов - инструментария управления денежными потоками.

Наиболее эффективными методами управления денежными потоками являются: привлечение стратегических инвесторов; дополнительная эмиссия акций; привлечение долгосрочных финансовых кредитов; открытие «кредитной линии» в банке; продажа неиспользуемых внеоборотных активов; сокращение сроков предоставления коммерческого кредита покупателям и увеличение по согласованию с поставщиками сроков предоставления предприятию коммерческого кредита; ускорение взыскания просроченной дебиторской задолженности; сокращение расчетов с контрагентами наличными денежными средствами: приобретение основных средств по договорам лизинга и др.

Активные формы управления денежными потоками дают возможность предприятию получать дополнительную прибыль, генерируемую непосредственно его денежными активами. Речь идет, в первую очередь, об эффективном использовании временно свободных остатков денежных

средств в составе оборотных активов, а также накапливаемых инвестиционных ресурсов для осуществления финансовых инвестиций.

Высокий уровень синхронизации поступлений и выплат денежных средств по объему и во времени позволяет снижать реальную потребность предприятия в текущем и страховом остатках денежных активов, обслуживающих операционный процесс, а также резерв инвестиционных ресурсов, формируемый в процессе осуществления реального инвестирования.

Таким образом, система управления денежными потоками на предприятии — это совокупность методов, инструментов и специфических приемов целенаправленного, непрерывного воздействия со стороны финансовой службы предприятия на движение денежных средств для достижения поставленной цели.

Важность и значение управления денежными потоками на предприятии трудно переоценить, поскольку от его качества и эффективности зависит не только устойчивость предприятия в конкретный период времени, но и способность к дальнейшему развитию, достижению финансового успеха на долгую перспективу.

ЗАКЛЮЧЕНИЕ

Таким образом, по результатам практики на базе ОАО «Смоленское СКТБ СПУ» получены следующие практические умения и навыки:

- собраны и проанализированы исходные данные, необходимые для расчета финансово-экономических показателей, характеризующих деятельность хозяйствующего субъекта;
- способность осуществлять сбор, анализ и обработку данных, необходимых для решения поставленных экономических задач;
- на основе типовых методик и действующей нормативно-правовой базы рассчитаны финансово-экономические показатели, характеризующие деятельность хозяйствующего субъекта;
- выбраны инструментальные средства для обработки экономических данных в соответствии с поставленной задачей, проанализированы результаты расчетов;
- анализирована и интерпретирована финансовая, бухгалтерская и иная информация, содержащаяся в отчетности предприятия;
- использованы для решения аналитических и исследовательских задач современные технические средства и информационные технологии;
- использованы для решения коммуникативных задач современные технические средства и информационные технологии.

В ходе практики так же было выяснено, что система управления денежными потоками на предприятии — это совокупность методов, инструментов и специфических приемов целенаправленного, непрерывного воздействия со стороны финансовой службы предприятия на движение денежных средств для достижения поставленной цели.

Важность и значение управления денежными потоками на предприятии трудно переоценить, поскольку от его качества и эффективности зависит не только устойчивость предприятия в конкретный период времени, но и

способность к дальнейшему развитию, достижению финансового успеха на долгую перспективу.

Таким образом, цель практики по получению профессиональных умений и опыта профессиональной деятельности выполнена, задачи решены полностью.

ПРИЛОЖЕНИЯ

Приложение А

Бухгалтерский баланс
на 31 Декабря 2017 г.

Форма по ОКУД	Коды		
Дата (число, месяц, год)	31	12	2017
Открытое Акционерное Общество "Смоленское специальное конструкторско-технологическое бюро систем программного управления"	0710001		
Организация	00141798		
Идентификационный номер налогоплательщика	6731004499		
Вид экономической деятельности	26.60.1		
Производство			
Организационно-правовая форма	47		
Частная	16		
Открытое акционерное общество	384		
Частная			
Единица измерения: тыс руб			
Местонахождение (адрес)			
,214020, Смоленская обл, Смоленский р-н, Смоленск г., Шевченко ул, 97,,			

Пояснения	Наименование показателя	Код	На 31 Декабря 2017 г.	На 31 Декабря 2016 г.	На 31 Декабря 2015 г.
	АКТИВ				
	I. ВНЕОБОРОТНЫЕ АКТИВЫ				
	Нематериальные активы	1110	-	-	-
	Результаты исследований и разработок	1120	1943	-	-
	в том числе:				
	Выполнение научно-исследовательских, опытно-конструкторских и технологических работ	11201	1943	-	-
	Нематериальные поисковые активы	1130	-	-	-
	Материальные поисковые активы	1140	-	-	-
	Основные средства	1150	43511	38420	44288
	в том числе:				
	Основные средства в организации	11501	42904	38420	44288
	Приобретение объектов основных средств	11502	607	-	-
	Доходные вложения в материальные ценности	1160	-	-	-
	Финансовые вложения	1170	-	-	-
	Отложенные налоговые активы	1180	-	-	-
	Прочие внеоборотные активы	1190	-	5992	204
	Итого по разделу I	1100	45454	44412	44492
	II. ОБОРОТНЫЕ АКТИВЫ				
	Запасы	1210	57257	53612	63327
	в том числе:				
	Материалы	12101	16436	15428	17476
	Готовая продукция	12102	29020	22841	31941
	Основное производство	12103	11800	15343	13910
	Налог на добавленную стоимость по приобретенным ценностям	1220	51	457	187
	Дебиторская задолженность	1230	13247	13161	11991
	в том числе:				
	Расчеты с поставщиками и подрядчиками	12301	4051	3329	5336
	Расчеты с покупателями и заказчиками	12302	5326	8040	4379
	Расчеты по налогам и сборам	12303	923	979	1019
	Расчеты по социальному страхованию и обеспечению	12304	-	-	-
	Расчеты с подотчетными лицами	12305	16	-	-
	Расчеты с персоналом по прочим операциям	12306	334	33	-

Пояснения	Наименование показателя	Код	На 31 декабря 2017 г.	На 31 декабря 2016 г.	На 31 декабря 2015 г.
	ПАССИВ				
	III. КАПИТАЛ И РЕЗЕРВЫ				
	Уставный капитал (складочный капитал, уставный фонд, вклады товарищей)	1310	2714	2714	2714
	Собственные акции, выкупленные у акционеров	1320	-	-	-
	Переоценка внеоборотных активов	1340	-	-	-
	Добавочный капитал (без переоценки)	1350	4641	4641	4641
	Резервный капитал	1360	407	407	407
	Нераспределенная прибыль (непокрытый убыток)	1370	59571	56294	59641
	Итого по разделу III	1300	67334	64057	67403
	IV. ДОЛГОСРОЧНЫЕ ОБЯЗАТЕЛЬСТВА				
	Заемные средства	1410	12613	14958	10000
	в том числе:				
	Долгосрочные кредиты	14101	12613	14958	10000
	Отложенные налоговые обязательства	1420	2342	2072	2639
	Оценочные обязательства	1430	-	-	-
	Прочие обязательства	1450	-	-	-
	Итого по разделу IV	1400	14954	17030	12639
	V. КРАТКОСРОЧНЫЕ ОБЯЗАТЕЛЬСТВА				
	Заемные средства	1510	-	-	16000
	в том числе:				
	Краткосрочные кредиты	15101	-	-	-
	Кредиторская задолженность	1520	35204	37494	24701
	в том числе:				
	Расчеты с поставщиками и подрядчиками	15201	5825	5103	3693
	Расчеты с покупателями и заказчиками	15202	12025	20527	11911
	Расчеты по налогам и сборам	15203	6612	5417	3070
	Расчеты по социальному страхованию и обеспечению	15204	1918	2139	1929
	Расчеты с персоналом по оплате труда	15205	4749	3460	3324
	Расчеты с подотчетными лицами	15206	26	60	-
	Задолженность участникам (учредителям) по выплате доходов	15207	4011	238	177
	Расчеты с разными дебиторами и кредиторами	15208	38	550	597
	Доходы будущих периодов	1530	-	-	-
	Оценочные обязательства	1540	-	-	-
	Прочие обязательства	1550	-	-	-
	Итого по разделу V	1500	35204	37494	40701
	БАЛАНС	1700	117492	118580	120743

Руководитель

(подпись)

Добкин Игорь
Александрович

(расшифровка подписи)

30 Марта 2018 г.

Пояснения	Наименование показателя	Код	За Январь - Декабрь 2017 г.	За Январь - Декабрь 2016 г.
	Результат от переоценки внеоборотных активов, не включаемый в чистую прибыль (убыток) периода	2510	-	-
	Результат от прочих операций, не включаемый в чистую прибыль (убыток) периода	2520	-	-
	Совокупный финансовый результат периода	2500	14248	9192
	Справочно Базовая прибыль (убыток) на акцию	2900	-	-
	Разводненная прибыль (убыток) на акцию	2910	-	-

Руководитель _____
(подпись)

**Добкин Игорь
Александрович**
(расшифровка подписи)

30 Марта 2018 г.

Приложение Б

АНАЛИЗ ОТЧЕТА О ФИНАНСОВЫХ РЕЗУЛЬТАТАХ ЗА 2016 год
ОАО "Смоленское СКТБ СПУ"

Наименование показателя	код	2016 год	2015 год
	строки		
1	2	6	7
Доходы и расходы по обычным видам деятельности			
Выручка (нетто) от продажи товаров, продукции, работ, услуг (за минусом налога на добавленную стоимость, акцизов и аналогичных обязательных платежей)	2110	246 325	230 239
в том числе от продажи:			
готовой продукции	2111	245 127	229 083
прочих услуг	2113	1 198	1 156
Себестоимость проданных товаров, продукции, работ, услуг	2120	(223306)	(193184)
в том числе проданных:			
готовой продукции	2121	(223306)	(193184)
Валовая прибыль	2100	23 019	37 055
Коммерческие расходы	2210	(6313)	(5811)
Управленческие расходы	2220		
Прибыль (убыток) от продаж	2200	16 706	31 244
Прочие доходы и расходы			
Проценты к получению	2320		
Проценты к уплате	2330	(3 988)	(2850)
Прочие доходы	2340	500	3 124
Прочие расходы	2350	(1 681)	(2576)
Прибыль (убыток) до налогообложения	2300	11 537	28 942
Текущий налог на прибыль	2410	(2892)	(3949)
в т.ч. постоянные налоговые обязательства (активы)	2421	18	49
Изменение отложенных налоговых обязательств	2430	567	(1888)
Изменение отложенных налоговых активов	2450		
Прочее	2460	(20)	(33)
Чистая прибыль (убыток)	2400	9 192	23 072
СПРАВОЧНО:			
Результат от переоценки внеоборотных активов, не включаемый в чистую прибыль (убыток) периода	2510		
Результат от прочих операций, не включаемый в чистую прибыль (убыток) периода	2520		
Совокупный финансовый результат периода	2500	9 192	23 072
Базовая прибыль (убыток) на акцию	2900		
Разводненная прибыль (убыток) на акцию	2910		

Генеральный директор
Главный бухгалтер

И.А.Добкин
Л.Е. Мельник

Пояснения	Наименование показателя	Код	За Январь - Декабрь 2017 г.	За Январь - Декабрь 2016 г.
	Результат от переоценки внеоборотных активов, не включаемый в чистую прибыль (убыток) периода	2510	-	-
	Результат от прочих операций, не включаемый в чистую прибыль (убыток) периода	2520	-	-
	Совокупный финансовый результат периода	2500	14248	9192
	Справочно			
	Базовая прибыль (убыток) на акцию	2900	-	-
	Разводненная прибыль (убыток) на акцию	2910	-	-

Руководитель _____ Добкин Игорь
(подпись) Александрович
(расшифровка подписи)

30 Марта 2018 г.

**Отчет о финансовых результатах
за период с 1 Января по 31 Декабря 2017 г.**

Приложение В

Форма по ОКУД	Коды 0710002		
Дата (число, месяц, год)	31	12	2017
Организация Открытое Акционерное Общество "Смоленское специальное конструкторско-технологическое бюро систем программного управления"	по ОКПО 00141798		
Идентификационный номер налогоплательщика	ИНН 6731004499		
Вид экономической деятельности Производство	по ОКВЭД 26.60.1		
Организационно-правовая форма Открытое акционерное общество	форма собственности Частная		
Единица измерения: тыс руб	по ОКОПФ / ОКФС 47 16		
	по ОКЕИ 384		

Пояснения	Наименование показателя	Код	За Январь - Декабрь 2017 г.	За Январь - Декабрь 2016 г.
	Выручка	2110	260712	246325
	Себестоимость продаж	2120	(232748)	(223306)
	Валовая прибыль (убыток)	2100	27963	23019
	Коммерческие расходы	2210	(5998)	(6313)
	Управленческие расходы	2220	-	-
	Прибыль (убыток) от продаж	2200	21965	16706
	Доходы от участия в других организациях	2310	-	-
	Проценты к получению	2320	-	-
	Проценты к уплате	2330	(2229)	(3988)
	Прочие доходы	2340	1069	500
	Прочие расходы	2350	(2903)	(1681)
<i>Баланс</i>	Прибыль (убыток) до налогообложения	2300	17901	11537
<i>прибыль</i>	Текущий налог на прибыль	2410	(3374)	(2892)
	в т.ч. постоянные налоговые обязательства (активы)	2421	63	18
	Изменение отложенных налоговых обязательств	2430	(270)	567
	Изменение отложенных налоговых активов	2450	-	-
	Прочее	2460	(9)	(20)
	Чистая прибыль (убыток) = <i>Баланс</i>	2400	14248	9192

ХАРАКТЕРИСТИКА
на студента-практиканта
группы Э141о Казелину Марию Юрьевну

Казелина Мария Юрьевна при прохождении преддипломной практики получила профессиональные умения и навыки по работе с финансовыми документами и экономическому анализу.

В ходе практики студенткой были изучены и проанализированы:

- Общая характеристика предприятия;
- Состав и структура имущества организации;
- Трудовые ресурсы организации и их использование;
- Основной и оборотный капиталы организации;
- Финансовые ресурсы, доходы и расходы организации;
- Формирование, распределения и использования прибыли;
- Финансовое состояние организации;
- Управление денежными потоками предприятия.

Дополнительно к программе практики студенткой выполнялись работы по оформлению счетов и отгрузочных документов, формирование прайса на продукцию, уточнению плана производства.

Все порученные работы выполнены качественно и своевременно. В процессе выполнения заданий студентка показала хороший уровень теоретической подготовки, самостоятельность, умение работать в коллективе, высокую ответственность.

С программой практики Казелина М.Ю. в целом справилась.

Главный экономист



Астапович О.В.

Дата 25.05.2018

МИНИСТЕРСТВО ОБРАЗОВАНИЯ И НАУКИ РОССИЙСКОЙ ФЕДЕРАЦИИ
 федеральное государственное бюджетное образовательное учреждение высшего образования
 «Российский экономический университет имени Г.В. Плеханова»
 (Смоленский филиал РЭУ им. Г.В. Плеханова)

Кафедра экономически и торгового дела

Направление 38.03.01. Экономика

Дневник

преддипломной практики студента
 (вид практики)

группа Э1410, курс 4, Жадешиной Марии Александровны
 (Ф.И.О. студента)

Дата	Содержание работы	Замечание руководителя практики от предприятия (организации)	Замечание руководителя практики от филиала
27.04.2018	Изучение документов, содержащих информацию об общей характеристике предприятия. Прошивка копий прайс-листов на производимую продукцию.	замечаний нет	замечаний нет
28.04.2018	Изучение документов, содержащих информацию об общей характеристике предприятия. Работа с программой 1С: Предприятие: Выписывание счетов.	замечаний нет	замечаний нет
03.05.2019	Изучение документов, содержащих информацию об общей характеристике предприятия. Работа с программой 1С: Выписывание счетов. Проверка банковской выписки.	замечаний нет	замечаний нет

04.05.2018	Изучение документов, содержащих информацию об трудовых ресурсах предприятия. Работа с программой 1С: Выписывание счетов: внесение информации о клиенте в журнал учета исходящих писем; скан и отправка счетов на оплату по электронной почте. Оформление отгрузочных документов за оплаченную продукцию.	<i>замечаний нет</i>	<i>Засиловский И.И.</i>
07.05.2018	Выписывание счетов. Работа с программой Excel Word: Уточнение плана производства. Внесение данных о плановой сумме на покупку материалов, рассчитанной по каждому участку.	<i>замечаний нет</i>	<i>Засиловский И.И.</i>
08.05.2018	Изучение состава и структуры имущества предприятия по документам, предоставленным руководителем практики и главным бухгалтером. Работа с программой 1С: Выписывание счетов: внесение информации о клиенте в журнал учета исходящих писем; скан и отправка счетов на оплату по электронной почте.	<i>замечаний нет</i>	<i>Засиловский И.И.</i>
10.05.2018	Выписывание счетов: скан и отправка счетов на оплату по электронной почте; Оформление отгрузочных документов за оплаченную продукцию.	<i>замечаний нет</i>	<i>Засиловский И.И.</i>
11.05.2018	Выписывание счетов: внесение информации о клиенте в журнал учета исходящих писем; скан и отправка счетов на оплату по электронной почте. Оформление отгрузочных документов за оплаченную продукцию.	<i>замечаний нет</i>	<i>Засиловский И.И.</i>
14.05.2018	Выписывание счетов. Уточнение плана производства. Внесение данных о плановой сумме на покупку материалов, рассчитанной по каждому участку.	<i>замечаний нет</i>	<i>Засиловский И.И.</i>

15.05.2018	Выписывание счетов: скан и отправка счетов на оплату по электронной почте; Разложение документов в соответствии с датой или указанным порядковым номером.	замечаний нет	Замечаний нет
16.05.2018	Проведен анализ и интерпретация финансовой, бухгалтерской информации, содержащейся в отчетности предприятий различных форм собственности, организаций, ведомств и т.д. Выписывание счетов: скан и отправка счетов на оплату по электронной почте;	замечаний нет	Замечаний нет
17.05.2018	Расчет и анализ показателей, характеризующих производство организации, таких как среднегодовая балансовая стоимость ОС, себестоимость, выручка и др. Анализ показателей движения кадров предприятия.	замечаний нет	Замечаний нет
18.05.2018	Расчет и анализ показателей фондоемкости, фондовооруженности, стоимости валовой продукции, среднегодовой стоимости основных средств и др.	замечаний нет	Замечаний нет
21.05.2018	Написание индивидуального задания на основе анализа и расчетов данных о предприятии. Выписывание счетов: скан и отправка счетов на оплату по электронной почте;	замечаний нет	Замечаний нет
22.05.2018	Написание индивидуального задания на основе анализа и расчетов данных о предприятии. Выписывание счетов: скан и отправка счетов на оплату по электронной почте;	замечаний нет	Замечаний нет
23.05.2018	Выписывание счетов: внесение информации о клиенте в журнал учета исходящих писем; скан и отправка счетов на оплату по электронной почте. Оформление отгрузочных документов.	замечаний нет	Замечаний нет

24.05.2018	Выписывание счетов: внесение информации о клиенте в журнал учета исходящих писем; скан и отправка счетов на оплату по электронной почте. Оформление отгрузочных документов за оплаченную продукцию.	<i>Замечаний нет</i>	<i>Замечаний нет</i>
25.05.2018	Выписывание счетов: скан и отправка счетов на оплату по электронной почте; Оформление отгрузочных документов за оплаченную продукцию.	<i>Замечаний нет</i>	<i>Замечаний нет</i>

Руководитель практики
от предприятия (организации)



М.П.

(подпись)

Астанович О.В.

(расшифровка)