

МИНИСТЕРСТВО ОБРАЗОВАНИЯ И НАУКИ РОССИЙСКОЙ ФЕДЕРАЦИИ
федеральное государственное бюджетное образовательное учреждение
высшего образования
«Российский экономический университет имени Г.В. Плеханова»
(Смоленский филиал РЭУ им. Г.В. Плеханова)

Кафедра менеджмента и таможенного дела

ОТЧЕТ

О прохождении практики по получению первичных профессиональных умений и

навыков
(вид практики)

Студента Сиворединой Е.В. _____ 2 _____ курса

Специальность 38.05.02. Таможенное дело _____
(наименование специальности)

Место прохождения практики ИФНС России по Смоленску

Срок практики с «09» февраля 2018 г. по «09» марта 2018 г.

Руководитель практики от предприятия (организации)

Начальник отдела
(Ф.И.О., должность)



И.И. Орлова
(подпись)

Руководитель практики от Филиала

Соловья М.С., доцент
(Ф.И.О., должность)

[Подпись]
(подпись)

74/2018

г. Смоленск
2018 г.

раз 5 18 от 12.03.2018

СОДЕРЖАНИЕ

Введение	3
1. Анализ нормативно-правовой базы ИФНС, регулирующей деятельность организации.....	4
2. Анализ локальных документов, регулирующих деятельность структурного подразделения организации	8
3. Анализ программного обеспечения и статистической отчетности, используемых в организации.....	15
Заключение	22
Списки использованных источников	23
Приложения	24

ВВЕДЕНИЕ

Я, Сковородкина Елизавета Витальевна, с 09.02.2018 по 09.03.2018 проходила практику по получению первичных профессиональных навыков и умений, в инспекции Федеральной налоговой службы в Общем отделе.

Целью, проходимой мною практики, являлось получение первичных профессиональных умений и навыков - обобщение и систематизация знаний, умений и навыков, полученных студентами в процессе теоретического обучения.

Для достижения поставленной цели, мною был поставлен ряд задач:

- ознакомиться с деятельностью Смоленской Федеральной налоговой службы;

- произвести анализ главных функций Общего отдела;

- изучить всевозможную документацию, связанную с деятельностью отдела;

- изучить программные средства, применяемые в работе подразделения, и приобрести навыки работы с ними.

Объектом практики является – Общий отдел ИФНС России по городу Смоленску.

Во время составления отчета по практике использовались такие источники информации, как - официальный сайт ИФНС, сайт ИФНС России по городу Смоленску, основные федеральные законы и постановления, документация, связанная с деятельностью главного государственного налогового инспектора по камеральным проверкам (служебные записки, справки, протоколы совещаний, планы работы и т.д.).

1. Анализ нормативно-правовой базы ИФНС, регулирующей деятельность организации

История создания ИФНС берет своё официальное начало в 1573 году, когда был написан Приказ Большого Прихода. Впервые в России создан орган, объединивший под своим управлением сбор основных государственных доходов. Спустя 80 лет утверждается первый Торговый устав. Впервые в едином документе, который стал прообразом Налогового кодекса, сведены общие правила сбора и исчисления торговых пошлин. Позже, в 1665 году принимается Приказ Большой Казны и в 1669 году учреждена Бурмистерская палата и ее отделения на местах, возглавляемые бурмистрами. Впервые создан прообраз современного налогового ведомства – с единым центральным органом и подразделениями на местах. С 1718 года по 1916 год было совершено три знаковых мероприятия, которые также сильно повлияли на развитие системы налогообложения при царской власти. Позднее уже в 1917 году в связи с глобальными изменениями в стране, был Учрежден Народный комиссариат финансов РСФСР. 1918 год, также был знаковым, так как вводится единовременный сбор на обеспечение семей красноармейцев, который взимался с владельцев частных торговых предприятий, имеющих наемных рабочих. До 1991 года Налоговая служба постоянно подвергалась реновациям, например, Учрежден Наркомфин СССР; к концу 1920-х годов в СССР сформировалась сложная и громоздкая система бюджетных взаимоотношений – действовало 86 видов платежей в бюджет; в военное время указом Президиума Верховного Совета СССР с целью мобилизации дополнительных средств для оказания помощи многодетным матерям был введен налог на холостяков, одиноких и малосемейных граждан, который просуществовал до начала 1990-х годов и так далее. В 1991 году Государственная налоговая служба учреждена как самостоятельное ведомство, в этот период была осуществлена широкомасштабная комплексная налоговая реформа. После развала СССР

Налоговая служба также подверглась масштабным изменениям, всего с 1993 по 2015 год было произведено около 20 серьезных изменений. Из самых последних можно привести в пример изменения 2015 года: введение в промышленную эксплуатацию сервиса «Личный кабинет налогоплательщика индивидуального предпринимателя»; Открытие федерального Центра обработки данных ФНС России в г. Дубне, созданного для консолидации, обработки, анализа и хранения всей налоговой информации в одной точке централизованно. [5]

Инспекция Федеральной налоговой службы по г. Смоленску является территориальным органом Федеральной налоговой службы и входит в единую централизованную систему налоговых органов. Инспекция находится в непосредственном подчинении Управления Федеральной налоговой службы по Смоленской области и подконтрольна Федеральной налоговой службы России и Управлению Федеральной налоговой службы по г. Смоленску.

Инспекция является территориальным органом, осуществляющим функции по контролю и надзору за соблюдением законодательства о налогах и сборах, за правильностью исчисления, полнотой и своевременностью внесения в соответствующий бюджет налогов и сборов, в случаях, предусмотренных законодательством Российской Федерации, за правильностью исчисления, полнотой и своевременностью внесения в соответствующий бюджет иных обязательных платежей, за производством и оборотом табачной продукции и за соблюдением валютного законодательства Российской Федерации в пределах компетенции налоговых органов.

Говоря о структуре ИФНС, стоит обратиться к законодательной базе. Согласно Постановлению Правительства РФ от 30 сентября 2004 г. № 506 "Об утверждении Положения о Федеральной налоговой службе". [2] Управление не посредственно в Инспекциях производится от Начальника Инспекции к его заместителям, после к начальникам отделов и не

посредственно к самим отделам. Более наглядно структура внутренней работы ИНФС России по г. Смоленску представлена в Приложении А.

Инспекция в своей деятельности руководствуется Конституцией Российской Федерации, федеральными конституционными законами, актами Президента РФ и Правительства РФ, НПА Министерства Финансов РФ, правовыми актами ФНС России, нормативными правовыми актами органов власти Смоленской области и местного самоуправления, принимаемыми в пределах их полномочий по вопросам налогов и сборов, настоящим Положением. [1]

Инспекция осуществляет следующие полномочия в установленной сфере деятельности:

1) осуществляет контроль и надзор за: соблюдением законодательства о налогах и сборах; за правильностью исчисления, полнотой и своевременностью внесения в соответствующий бюджет иных обязательных платежей; осуществлением валютных операций резидентами и нерезидентами, не являющимися кредитными организациями; соблюдением требований к контрольно-кассовой технике, порядком и условиями ее регистрации и применения, а также полнотой учета выручки денежных средств; проведением лотерей;

2) регистрирует в установленном порядке: контрольно-кассовую технику, используемую организациями и индивидуальными предпринимателями в соответствии с законодательством Российской Федерации;

3) ведет в установленном порядке: учет налогоплательщиков на подведомственной территории; учет сумм налогов и сборов, подлежащих уплате и фактически поступивших в бюджет, а также сумм пени, налоговых санкций.

4) бесплатно информирует (в том числе в письменной форме) налогоплательщиков о всей необходимой информации;

5) осуществляет в установленном законодательством Российской Федерации порядке возврат или зачет излишне уплаченных или излишне взысканных сумм налогов и сборов, пеней и штрафов;

6) принимает в установленном порядке решения об изменении сроков уплаты налогов, сборов и пеней;

7) представляет в соответствии с законодательством Российской Федерации о несостоятельности интересы Российской Федерации по обязательным платежам или денежным обязательствам;

8) осуществляет прием и выдачу документов, установленных законодательством;

9) организует прием граждан, обеспечивает своевременное и полное рассмотрение обращений граждан, принимает по ним решения и направляет заявителям ответы в установленный законодательством Российской Федерации срок;

10) осуществляет функции получателя средств федерального бюджета, предусмотренных на содержание Инспекции и реализацию возложенных на нее функций;

11) проводит в установленном порядке конкурсы и заключает государственные контракты на размещение заказов на поставку товаров, выполнение работ, оказание услуг для нужд Инспекции;

12) Обеспечивает мобилизационную подготовку Инспекции;

13) осуществляет иные функции, предусмотренные федеральными законами и другими нормативными актами.

Инспекция является юридическим лицом, имеет банк и печать с изображением Государственного герба Российской Федерации со своим полным и сокращенным наименованием, иные печати, штампы и бланки установленного образца, а также счета, открываемые в соответствии с законодательством Российской Федерации.

2. Анализ локальных документов, регулирующих деятельность структурного подразделения организации

Основной структурной единицей районной инспекции ФНС - является отдел.

Отдел является самостоятельным структурным подразделением инспекции, возглавляется начальником отдела, подчиняется руководителю или заместителю руководителя инспекции в соответствии с распределением обязанностей между ними. Отдел занимается более-менее обособленным направлением работы, но в тоже время информационно и технологически связан с другими подразделениями инспекции.

Руководство и контроль деятельности отделов осуществляет заместитель начальника Инспекции, осуществляющий координацию и контроль деятельности Отделов.

Отделы возглавляют начальники отделов, которые подчиняются непосредственно заместителю начальника Инспекции.

Руководство отделом осуществляет начальник отдела, назначаемый и освобождаемый от должности приказом руководителя инспекции по согласованию с управлением ФНС России по субъекту федерации. Назначение и освобождение от должности специалистов отдела производится приказом руководителя инспекции по согласованию с начальником отдела.

На должности начальника отдела и специалистов назначаются лица, отвечающие требованиям к лицам, замещающим соответствующие государственные должности по уровню образования и стажу работы по экономическим специальностям.

Для четкого определения задач, функций, прав и обязанностей отдела существует положение об отделе. Это положение разрабатывается при создании отдела, как правило, на основе типового положения об отделе соответствующего профиля, разрабатываемого ФНС России, и уточняется по

мере необходимости. Утверждает положение об отделе руководитель инспекции.

Минимально допустимая численность отдела составляет 5 человек.

Отделы:

- Руководство;
- Отдел хозяйственного обеспечения;
- Отдел финансового обеспечения;
- Отдел кадров;
- Юридический отдел;
- Отдел регистрации и учета налогоплательщиков;
- Отдел работы с налогоплательщиками;
- Отдел информационных технологий;
- Отдел обработки данных;
- Аналитический отдел;
- Отдел урегулирования задолженности и обеспечения процедур банкротства;
- Отдел выездных проверок № 1;
- Отдел выездных проверок № 2;
- Отдел выездных проверок № 3;
- Отдел выездных проверок № 4;
- Отдел камеральных проверок № 1;
- Отдел камеральных проверок № 2;
- Отдел камеральных проверок № 3;
- Отдел камеральных проверок № 4;
- Отдел оперативного контроля;
- Отдел досудебного аудита;
- Общий отдел;
- Отдел безопасности.

Характеристика Общего Отдела ИФНС по г.Смоленску.

Общий отдел является структурным подразделением Инспекции Федеральной налоговой службы по г. Смоленску.

Отдел в своей деятельности руководствуется Конституцией Российской Федерации, федеральными конституционными законами, федеральными законами, актами Президента Российской Федерации и Правительства Российской Федерации, нормативными правовыми актами Министерства финансов Российской Федерации, правовыми актами ФНС России, нормативными правовыми актами органов власти Смоленской области и местного самоуправления, принимаемыми в пределах их полномочий по вопросам налогов и сборов, настоящим Положением.

Руководство и контроль деятельности Отдела осуществляет заместитель начальника Инспекции, осуществляющий координацию и контроль деятельности отдела.

Отдел возглавляет начальник отдела, который подчиняется непосредственно заместителю начальника Инспекции.

Основными задачами отдела являются:

- 1) Организация и обеспечение единой системы делопроизводства и документооборота в Инспекции.
- 2) Обеспечение приема, первичной обработки, систематизации, распределения входящей корреспонденции, обработки и отправки исходящей корреспонденции;
- 3) Обеспечение автоматизированного учета и контроля за прохождением, исполнением документов в установленные сроки в соответствии с требованиями делопроизводства; систематический анализ исполнительской дисциплины и состояния делопроизводства, подготовка предложений по их улучшению;
- 4) Организация и функционирование деятельности приемной начальника Инспекции и заместителей начальника инспекции;

5) Осуществление текущего контроля исполнения структурными подразделениями Инспекции поручений начальника Инспекции;

6) Организация работы архива;

7) Организация работы с обращениями, жалобами, заявлениями и предложениями;

8) Организация подготовки совещаний, проводимых начальником Инспекции.

Основные функции отдела:

1) Разрабатывает и согласовывает Инструкцию по делопроизводству в Инспекции.

2) Осуществляет прием входящей корреспонденции, ее первичную обработку, систематизацию, регистрацию, передачу в соответствующую приемную.

3) Осуществляет контроль получения исполнителями документов, прошедших регистрацию в Отделе, проводит систематический анализ исполнительской дисциплины и состояния делопроизводства, обобщает поступающие предложения по улучшению исполнительской дисциплины и состояния делопроизводства;

4) Обеспечивает контроль подготовки структурными подразделениями материалов к совещаниям, проводимым начальником Инспекции.

5) Организует работу архива Инспекции в соответствии с законодательными и нормативными документами по данному направлению: подготавливает номенклатуру Инспекции на основании представленных данных структурными подразделениями, согласовывает ее в установленном порядке;

6) Осуществляет хранение в архиве поступивших дел, участвует в формировании информации по запросам правоохранительных и других органов по направлению своей деятельности;

7) Выполняет копировально-множительные работы документов, подлежащих выдаче исполнителям по реестру;

- 8) Организует работу с обращениями граждан;
- 9) Организует работу по приему граждан в приемной Инспекции с привлечением специалистов структурных подразделений;
- 10) Обеспечивает администрирование телефонного справочника Инспекции на основании информации об изменениях;
- 11) Ведет в установленном порядке делопроизводство и хранение документов Отдела;
- 12) Осуществляет иные функции по поручению начальника Инспекции, либо заместителя начальника Инспекции;
- 13) Разрабатывает распорядительные и методические документы по вопросам, относящимся к компетенции Отдела.

В процессе деятельности Общего отдела образуется огромное количество разнообразных документов, для которых необходима грамотная классификация. Например, рассмотрим подробнее группу Свободных отчетов в целом по Российской Федерации и в резерве субъектов Российской Федерации, к данной группе относятся: Отчеты о начислении и поступлении налогов, сборов и иных обязательных платежей, а уже в данной подгруппе существуют конкретные отчеты подаваемые в определённой форме, например, Отчет о начислении и поступлении налогов, сборов и иных обязательных платежей в бюджетную систему Российской Федерации, а также Отчет о поступлении налогов и сборов в консолидированный бюджет Российской Федерации по основным видам экономической деятельности. Из Отчета о начислении и поступлении налогов, сборов и иных обязательных платежей в бюджетную систему Российской Федерации за 1 октября 2017 года следует, содержание Таблицы 1. В данной таблице представлена не большая часть отчёта Формы № 1-НМ.

Часть отчёта по Форме №1-НМ

Код классификации доходов бюджетов РФ	Код строки	Начислено к уплате в текущем году	Поступило налогов, сборов, иных обязательных платежей в доходы:		
			федерального бюджета (включая данные графы 2 по строке 3070)	Консолидированного бюджета субъекта Российской Федерации	из графы 3 - поступило в доходы местных бюджетов
	1000	12 225 790 942	6 729 885 700	5 828 695 592	730 641 400
	1010	12 225 543 239	6 729 770 883	5 828 695 592	730 641 400
	1020	12 123 826 293	6 624 327 843	5 826 969 283	729 997 820
182 1 01 00000 00 0000 000	1030	4 704 576 160	581 102 204	4 168 304 911	492 680 860
182 1 01 01000 00 0000 110	1040	2 394 161 916	581 102 204	1 900 935 199	5 283 524
182 1 01 01010 00 0000 110	1050	2 169 272 480	340 684 842	1 863 410 551	5 283 524

Работа Отдела строится на основе планов работы Отдела, сочетания принципа единоначалия при решении вопросов служебной деятельности и персональной ответственности каждого государственного гражданского служащего Отдела за состоянием дел на порученном участке.

Отдел решает возложенные на него задачи как непосредственно, так и во взаимодействии с другими отделами Инспекции и УФНС России по

Смоленской области, соответствующими органами государственной власти и органами местного самоуправления, иными органами и организациями.

Руководство Отделом осуществляет начальник Отдела, назначаемый по согласованию с УФНС России по Смоленской области.

Государственные гражданские служащие Отдела назначаются начальником Инспекции из числа лиц, отвечающих установленным квалификационным требованиям, в порядке, установленном законодательством Российской Федерации.

Начальник отдела несет персональную ответственность за осуществление возложенных на отдел функций, в том числе, за выполнение в рамках компетенции структурного подразделения программ, планов и показателей деятельности Инспекции.

3. Анализ программного обеспечения и статистической отчетности, используемых в организации

В настоящее время работа и управление практически на любом предприятии осуществляется с помощью современных информационных технологий, организации стремятся автоматизировать работу своих сотрудников для повышения их производительности.

Можно выделить три основные программы, которые используются в ИФНС России по г. Смоленску для соблюдения контроля и общения с организациями и лицами, стоящими на учете в налоговой инспекции: «Lotus Notes», «Консультант Плюс», АИС «Налог-3».

«Lotus Notes» – программа, автоматизирующая деятельность организаций, содержит службы мгновенных сообщений, персональные и групповые календари, электронную почту. Данный продукт используется для обмена сообщениями между сотрудниками налоговой службы и сотрудниками других организаций.

В программе можно осуществлять поиск по контактам, почте, календарям, просматривать справку, делать необходимые заметки в календаре и непосредственно отправлять письма и документы. Для этого нужно из списка сотрудников предприятия выбрать нужного человека по фамилии и имени, ввести тему сообщения, указать, кому также будет отправлена копия и ввести само сообщение. В информации о сотруднике содержится его фамилия, имя, отчество, место его работы, занимаемая должность и прочая персональная информация.

«КонсультантПлюс» – компьютерная справочная правовая система в России. Информация, которая в ней содержится, разделена по разделам, также в системе представлены актуальные новости и обзоры законодательства. Любой человек может найти необходимую для работы информацию.

В КонсультантПлюс существуют подсистемы для юристов, кадровиков, работников бюджетных, строительных, медицинских организаций, бухгалтеров и малого бизнеса. Каждый пользователь системы может просматривать примеры и образцы заполнения форм документов, статьи и книги, нормативные правовые акты Российской Федерации, справочную информацию (размер ключевой ставки, курсы валют, календарь бухгалтера и т.п.), обзоры законодательства и формы документов. Также для удобства использования в программе реализован правовой навигатор (поиск, по ключевым словам), быстрый поиск и карточка поиска.

Все документы из КонсультантПлюс можно просматривать, копировать, вносить изменения, сохранять, отправлять по электронной почте, делать закладки в текстах и печатать.

АИС «Налог-3» - это автоматизированная система, в которой все данные налогового администрирования хранятся и обрабатываются в единой централизованной базе данных – федеральном хранилище. Внедрение АИС началось в 2015 году и способствовало уменьшению работы с бумажной продукцией, а также сокращению личных контактов между ИФНС и другими организациями за счет использования электронных документов.

К основным преимуществам данной системы можно отнести следующие: изменения в данных доступны для всех незамедлительно; использование нормативно-справочной информации; исключение дублирования; ведение работ с актуальной целостной информацией.

Основными элементами АИС «Налог-3» являются:

- аналитический сегмент содержит сведения о расчетах с бюджетом, данные об учете, об урегулировании задолженности и процедурах банкротства;

- транзакционный сегмент содержит 3 очереди, каждая из которых представляет собой набор функций налогового администрирования, подлежащих проверке.

Использование АИС «Налог-3» за счет технологии «Налоговый автомат» сократило объемы ручных операций. Данная технология обеспечивает автоматизацию налогового администрирования и своевременную обработку поступающих документов. Программой могут пользоваться индивидуальные предприниматели, юридические лица и налоговые органы. Например, за истекший год Налоговой инспекцией обеспечены поступления в бюджет в общей сумме 12,9 млрд. рублей, в том числе консолидированный бюджет Смоленской области- 8,3 млрд. рублей. Доходы территориальных бюджетов возросли на 16 процентов по сравнению с прошлым годом. Одним из приоритетных направлений в работе Инспекции является администрирование имущественных налогов, уплачиваемых физическими лицами. На учете в Инспекции ФНС России по г. Смоленску по состоянию на 1 января 2017 года стоит более 196 тысяч владельцев имущества (строений, помещений и сооружений), 65,5 тысяч владельцев транспортных средств, почти 30 тысяч владельцев земельных участков. Рост числа плательщиков имеет постоянную положительную динамику. Имущественные налоги начисляются на основании информационных ресурсов, поступающих в Инспекцию от регистрирующих органов. За 2017 год принято более 266 тысяч сведений: от органов ГИБДД; от Росрегистрации; от Ростехинвентаризации; от Роснедвижимости.

От их полноты и качества зависит и правильность начисления и учета налогов. Налоговики, являются последним звеном, отвечающим за исчисление налогов и уведомление населения об их уплате. Поэтому именно на адрес ИФНС по г. Смоленску поступают обоснованные претензии от граждан, получивших официальное письмо с требованием уплатить налог на давно проданную машину, дачу или земельный участок.

Одним из основных направлений в обеспечении поступлений является урегулирование задолженности, и в качестве примера рассмотрим списки организаций, имеющих задолженность по уплате налогов по ИФНС по г. Смоленску на 01.01.2017 года. Часть списка представлена в Таблице 2.

**Списки организаций, имеющих задолженность по уплате налогов по
ИФНС РФ по городу Смоленску по состоянию на 01.01.2017 года**

№	Наименование организации	ИНН	Адрес	Земельный налог	Единый налог на вмененный доход
1	ГСК "Кристалл-3"	6731007997	214000 г. Смоленск, Киселевка	467,6	
2	ООО "Наша Марка"	6731045304	214000 г. Смоленск бульвар Гагарина, 9, 3		213,7
4	ГСК Измеритель - 2	6731016600	214020 г. Смоленск ул. Шевченко	581,4	
5	Общество с ограниченной ответственностью "Поланика"	5023005526	214001 г. Смоленск , ул. Ново- Ленингра дская, 4		288,4
6	ГСК "Заря"	6731009271	214011 г. Смоленск, мкр.Ясен.	251,6	

По этим налогоплательщикам инспекцией составлены подробные досье, которые выявили парадоксальной ситуацией – среди крупнейших должников: индивидуальные предприниматели, руководители, граждане, имеющие не одну единицу транспорта, иное имущество, земельные участки, доли в бизнесе, участвующие и самостоятельно ведущие доходный бизнес (в том числе связанный с выездом за границу). Данный анализ представлен службе судебных приставов, готовятся аналогичные материалы по категории

налогоплательщиков, имеющих задолженность в размере от 25 до 50 тысяч рублей.

С целью привлечения налогоплательщиков к уплате имущественных налогов в адрес руководителей предприятий и организаций, работодателей направлены списки должников имущественных налогов с предложением, провести работу с сотрудниками по соглашению ими задолженности. Всего по месту работы направлены сведения на 7 тысяч граждан, на сумму задолженности 1,8 млн. рублей. В 2017 году эта работа была продолжена.

В 2017 году направлено 50 тысяч требований об уплате налогов, пени и штрафов на общую сумму 89 млн. рублей. За неисполнение требований, Инспекцией в рамках ст.48 НК РФ в 2017 году подано более 17 тысяч заявлений в суды на сумму 49.5 млн. рублей. В результате этих действий в бюджет привлечено 59 млн. рублей, что на 20 % пунктов больше уровня 2016 года. Эффективность взыскания задолженности по имущественным налогам физических лиц составила в 2017 году в среднем 57%, что на 8% выше показателя 2016 года. Одной из мер взыскания налоговой задолженности является обращение взыскания на имущество должника, которое не может применяться без взаимодействия с федеральной службой судебных приставов. [4]

В 2017 году для активизации работы по принудительному взысканию налогов и сборов, с целью выработки современных конструктивных решений по вопросам исполнения постановлений налоговых органов, организованы регулярные заседания координационной группы из работников Инспекции и судебных приставов – исполнителей. В рамках этих совещаний рассматриваются проблемные вопросы, возникающие в совместной деятельности. В течение года в ССП направлено 9 тысяч судебных приказов на сумму 37 млн. рублей, по которым в бюджет поступило почти 16 млн. рублей.

В настоящее время ИФНС приступила к совместной сверке по исполнению направленных судебных приказов. Кроме этого Инспекцией

ведется работа по выявлению места работы должников для направления работодателям судебных приказов с суммой задолженности до 25 тыс. рублей. За 2017 год направлено две тысячи приказов на сумму 2 млн. рублей, из которых исполнено 1,4 млн. рублей.

Из анализа работы инспекции вытекают и задачи на 2018 год. Приоритетным направлением остается осуществление эффективного взаимодействия с местными органами власти, и особенно в поведении инвентаризации вновь построенных объектов. До настоящего времени продолжает иметь место отсутствие регистрации объектов недвижимости, коттеджей, жилых домов в которых проживают физические лица. При этом такие дома, в том числе в центре города, относятся, как правило, к категории элитного дорогостоящего жилья с высокой оценочной стоимостью.

В 2018 году необходимо организовать работу таким образом, чтобы обеспечить полноту и своевременность уплаты имущественных налогов, а также обеспечить снижение задолженности, образовавшейся по состоянию на 01.01.2018 года.

Также, для постоянной периодической отчетности Налоговая служба использует в своей работе огромное количество различной документации, собираемой с налогоплательщиков. Например, существуют Отчёты, сформированные УФНС по субъекту Российской Федерации. К таким отчетам относятся, например, Отчеты о начислении и поступлении налогов, сборов и иных обязательных платежей, а данную подгруппу составляют Отчет о начислении и поступлении налогов, сборов и иных обязательных платежей в бюджетную систему Российской Федерации по форме №1-НМ, с индексом формы 3 и Отчет о поступлении налогов и сборов в консолидированный бюджет Российской Федерации по основным видам экономической деятельности, по форме №1-НОМ, также с индексом формы 3. Также к Отчётам, сформированные УФНС по субъекту Российской Федерации относят такие подгруппы, как Отчеты о задолженности по налогам и сборам, пеням и налоговым санкциям; Отчеты о налоговой базе и

структуре начислений по налогам и сборам, сформированные в целом по субъекту РФ и так далее.

Также к группе Свободных отчетов в целом по Российской Федерации и в резерве субъектов Российской Федерации относятся: Отчеты о налоговой базе и структуре начислений по налогам и сборам (в их числе: Отчет о структуре начисления налога на добавленную стоимость; Отчет о налоговой базе и структуре начислений по налогу на прибыль организаций; Отчет о налоговой базе и структуре начислений по налогу на игорный бизнес; Отчет о налоговой базе и структуре начислений по единому налогу на вмененный доход для отдельных видов деятельности и так далее), данная подгруппа включает в себя 18 видов различных отчетов используемых ИФНС. Ещё одной подгруппой Свободных отчётов, являются Отчеты о результатах осуществления налогового и иных видов контроля, их существует всего три: Отчет о результатах контрольной работы налоговых органов (сведения о проведении камеральных и выездных проверок), по форме 2-НК; Результаты проверок соблюдения законодательства о налогах и сборах, проведенные налоговыми органами самостоятельно и с участием органов внутренних дел, по форме 2-НМ и Сведения о результатах контрольной работы налоговых органов по применению контрольно-кассовой техники и использованию специальных банковских счетов, по форме 1-ККТ. Помимо данной отчетности также существует множество других видов подотчётной информации.

ЗАКЛЮЧЕНИЕ

Практика способствовала закреплению и улучшению теоретических знаний в области таможенного дела, позволила применить знания, полученные в ходе прохождения практики, при написании данного отчета.

В ходе таможенной практики был изучен нормативно-правовой, методический и иной материал необходимый для отчета.

Практика позволила тесным образом познакомиться с работой Смоленского отделения ИФНС, Общего отдела, с порядком ведения и оформления документации в Смоленском отделении ИФНС России по г. Смоленску, основанной на инструкции по делопроизводству, структуру делопроизводства.

В процессе практической деятельности был произведен анализ деятельности Общего отдела ИФНС России по городу Смоленску, изучены его требования к уровню характера знаний и навыков, образованию, стажу гражданской службы, его должностные обязанности, права и ответственность.

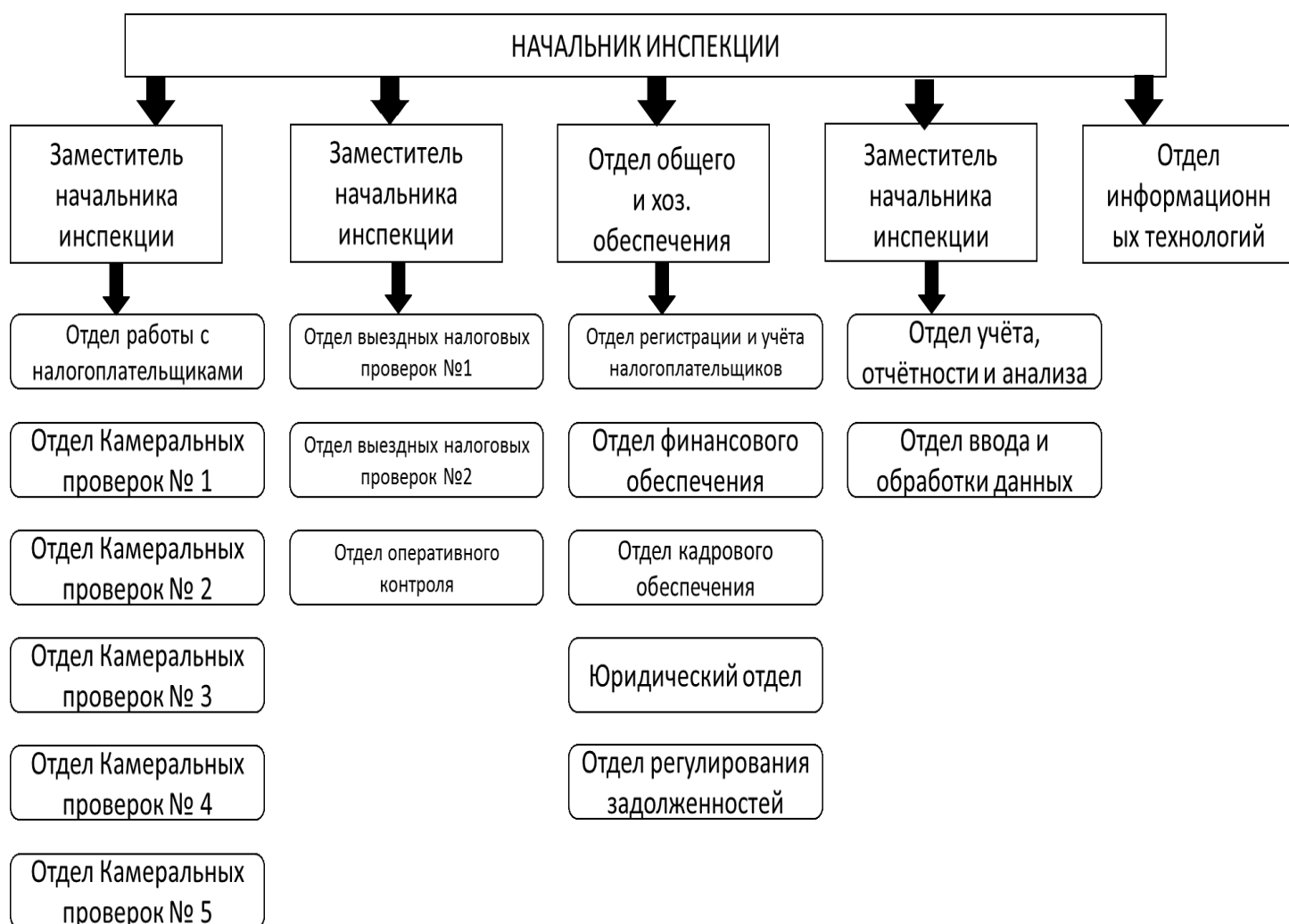
СПИСОК ИСПОЛЬЗОВАННЫХ ИСТОЧНИКОВ

1. Налоговый кодекс Российской Федерации: [фед.закон: принят Гос. Думой 31.07.1998 г.: по состоянию на 12.03.2018].
2. Постановление Правительства РФ от 30 сентября 2004 г. № 506 "Об утверждении Положения о Федеральной налоговой службе": [фед.закон: принят Гос. Думой 30.09.2004 г.: по состоянию на 15.03.2018].
3. Аксенов С. О. Налоги и налогообложение. – М.: Финансы, 2016. – 245 с.
4. Официальный сайт ФНС России по Смоленской области. – Режим доступа: <https://www.nalog.ru/rn67/> (дата обращения: 10.03.2018).
5. Официальный сайт ФНС России. – Режим доступа: <https://www.nalog.ru> (дата обращения: 10.03.2018).

ПРИЛОЖЕНИЯ

Приложение А

Структура внутреннего управления ИНФС России по г. Смоленску



МИНИСТЕРСТВО ОБРАЗОВАНИЯ И НАУКИ РОССИЙСКОЙ ФЕДЕРАЦИИ
 федеральное государственное бюджетное образовательное учреждение
 высшего образования
 «Российский экономический университет имени Г.В. Плеханова»
 (Смоленский филиал РЭУ им. Г.В. Плеханова)

Кафедра менеджмента и таможенного дела

Специальность 38.05.02. Таможенное дело

Дневник

практики по получению первичных профессиональных умений и навыков
 студента

группа ТД 1630, курс 2, Сиворошкиной Е.В.
 (Ф.И.О. студента)

Дата	Содержание работы	Замечание руководителя практики от предприятия (организации)	Замечание руководителя практики от Филиала
09.02.2018	Инструктаж по технике пожарной безопасности. Знакомство с персоналом госучреждения. Изучение графика работы. Ознакомление с рабочим местом.	Замечаний нет	Замечаний нет <i>С.И.М.</i>
12.02.2018	Изучение общих положений, юридического статуса ИФНС России по г. Смоленску. Ознакомление с уставом организации, нормативно-правовыми документами.	Замечаний нет	Замечаний нет <i>С.И.М.</i>
13.02.2018 - 16.02.2018	Ознакомление с организационной структурой ИФНС по г. Смоленску.	Замечаний нет	Замечаний нет <i>С.И.М.</i>
17.02.2018	Ознакомление с кодексом этики и служебного поведения государственных гражданских служащих ФНС.	Замечаний нет	Замечаний нет <i>С.И.М.</i>
18.02.2018 - 21.02.2018	Обработка и отправка исходящей корреспонденции,	Замечаний нет	Замечаний нет <i>С.И.М.</i>

	регистрация входящей корреспонденции.		
22.02.2018 - 23.02.2018	Ксерокопирование документов и передачи их в соответствующую канцелярию.	Замечаний нет	
24.02.2018	Составление реестров для заказных, заказных с уведомлением писем и бандеролей.	Замечаний нет	
25.02.2018 - 26.02.2018	Заполнение реестров передачи документов отчетности для физических лиц.	Замечаний нет	
27.02.2018	Заполнение реестра передачи документов отчетности для юридических лиц.	Замечаний нет	
28.02.2018	Изучение материалов в отделах выездных и камеральных проверок.	Замечаний нет	
01.03.2018 - 03.03.2018	Ознакомление с информационным обеспечением госучреждения и правилами работы с информационными ресурсами.	Замечаний нет	
04.03.2018	Анализ деятельности экономической (финансовой) службы госучреждения. Оказание помощи в поисках данных в архиве.	Замечаний нет	
05.03.2018 - 06.03.2018	Осуществление записей данных в соответствующие ведомости	Замечаний нет	
07.03.2018 - 09.03.2018	Оформление документов по практике по получению первичных профессиональных умений и навыков.	Замечаний нет	

Руководитель практики
от предприятия (организации)



И.И. Дубов
(расшифровка)

Кафедра менеджмента и таможенного дела

Специальность 38.05.02 Таможенное дело

Специализация Таможенные платежи и валютное регулирование

ЗАДАНИЕ

на практику по получению первичных профессиональных умений и навыков студента
(указать вид и тип практики)

2 курса группы ТРВ30

(курс, группа)

Сквородниной Елизаветы Витальевны

(фамилия, имя, отчество)

1. Срок сдачи студентом отчета 13.03.2018

2. Календарный план

Этапы практики, содержание выполняемых работ и заданий по программе практики	Сроки выполнения	
	Начало	Окончание
Изучить требования, предъявляемые к специалистам отдела.	09.02.2018	12.02.2018
Научиться использовать основные программные средства единой автоматизированной информационной системы, автоматизации управленческой деятельности, анализа и обработки данных	22.02.2018	25.02.2018
Самостоятельно оценить результаты своей деятельности; находить и обрабатывать необходимую информацию.	26.02.2018	30.02.2018
Приобрести навыки классификации статистических данных и проанализировать деятельность отдела/организации за 3 года.	06.03.2018	09.03.2018

3. Место прохождения практики ИФНС России по г. Смоленску

Руководитель практики от кафедры Филлаза

Руководитель практики от базы практики

Задание принял к исполнению

Мед. Кочетков
(подпись)

Ольга В. С. Орлова
(подпись)

(подпись)

Инспекция Федеральной налоговой службы по г. Смоленску

ХАРАКТЕРИСТИКА Сковородкиной Елизаветы Витальевны

Сковородкина Елизавета Витальевна проходила практику в общем отделе Инспекции Федеральной налоговой службы по г. Смоленску с 09 февраля 2018 года по 07 марта 2018 года. За время работы зарекомендовала себя грамотным, ответственным, дисциплинированным работником. В полном объеме, оперативно и качественно, выполняла возложенные на нее обязанности.

Елизавета Витальевна занималась отправкой исходящей и обработкой входящей корреспонденции, сканированием, ксерокопированием документов и передачей их в соответствующую канцелярию.

Качественно и в срок выполняла задания начальника отдела по оказанию помощи и изучению материалов в отделе камеральных проверок № 4.

Обладает высоким чувством ответственности за порученный участок работы, умеет решать проблемные вопросы.

В общении с людьми избегает конфликтов. Готова внимательно выслушать собеседника, уважительно отнестись к его мнению. С коллегами корректна и выдержана.

Оценка за практику: отлично.

07 марта 2018 года

Начальник общего отдела
ИФНС России по г. Смоленску



И. М. Орлова