

МИНИСТЕРСТВО ОБРАЗОВАНИЯ И НАУКИ РОССИЙСКОЙ ФЕДЕРАЦИИ
федеральное государственное бюджетное образовательное учреждение высшего образования
«Российский экономический университет имени Г.В. Плеханова»
(Смоленский филиал РЭУ им. Г.В. Плеханова)

кафедра экономики и торгового дела
(кафедра)

ОТЧЕТ

О прохождении практики по получению первичных профессиональных умений и навыков, а также иные первичные умения и навыки практики
научно-исследовательской деятельности
(вид практики)
Студента Антоновой Елизаветы Андреевны 3 курса
Направление подготовки 38.03.01 Экономика
(код и наименование подготовки)

Место прохождения практики ООО "ЛАЗЕРТАГ"

Срок практики с «13» июня 2018 г. по «26» июня 2018 г.

Руководитель практики от предприятия (организации)

Корова М.А. Главной бухгалтер
(Ф.И.О., должность)



[Signature]
(подпись)

Руководитель практики от Филиала

Новикова Н.С., доцент
(Ф.И.О., должность)

[Signature]
(подпись)

рег. 10 авг 27.07.18
85/05 м.д.г.

г. Смоленск
2018 г.

ПЛАН – ГРАФИК

прохождения практики по получению первичных профессиональных умений и навыков, в том числе первичных умений и навыков научно-исследовательской деятельности

1. Ф.И.О. студента Леоненкова Елизавета Андреевна
2. Курс, группа 3-ий курс, группа Э151о
3. Место прохождения практики по получению первичных профессиональных умений и навыков, в том числе первичных умений и навыков научно-исследовательской деятельности ООО «ЛАЗЕРТАГ»
4. Срок практики по получению первичных профессиональных умений и навыков, в том числе первичных умений и навыков научно-исследовательской деятельности: с «13» июля 2018 г. по «26» июля 2018 г.

Дата	Перечень намечаемых работ
13.07.2018 – 17.07.2018	Общая характеристика организации
18.07.2018 – 20.07.2018	Состав и структура имущества организации
21.07.2018 – 26.07.2018	Трудовые ресурсы организации и их использование

Руководитель практики от Филиала:

директор
(Занимаемая должность)

Ковалева Н.С.
Ф.И.О.

Подпись
подпись

«13» июля 2018 г.

Руководитель практики от Организации:

Главный бухгалтер
(Занимаемая должность)

Ковалева М.А.
Ф.И.О.

Подпись
подпись

«13» июля 2018 г.

Кафедра Экономики и торгового дела

Направление 38.03.01 Экономика

Профиль Финансы и кредит

ЗАДАНИЕ

на практику по получению первичных профессиональных умений и навыков, в том числе первичных умений и навыков научно-исследовательской деятельности

(указать вид и тип практики)

3 курс. Э 151 о

(курс, группа)

Леоненкова Елизавета Андреевна

(фамилия, имя, отчество)

1. Срок сдачи студентом отчета 27.07.2018 г.

2. Календарный план

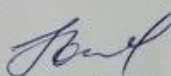
Этапы практики, содержание выполняемых работ и заданий по программе практики	Сроки выполнения	
	Начало	Окончание
Собрать и проанализировать исходные данные, необходимые для расчета экономических и социально-экономических показателей, характеризующих деятельность хозяйствующих субъектов	13.07.18	16.07.18
На основе типовых методик и действующей нормативно-правовой базы рассчитать экономические и социально-экономические показатели, характеризующие деятельность хозяйствующих субъектов, рассчитать экономические и социально-экономические показатели, характеризующие деятельность хозяйствующих субъектов	17.07.18	19.07.18
Анализировать и интерпретировать финансовую, бухгалтерскую и иную информацию, содержащуюся в отчетности предприятий различных форм собственности, организаций, ведомств и т.д. и использовать полученные сведения для принятия управленческих решений.	20.07.18	23.07.18
Использовать для решения аналитических и исследовательских задач современные технические средства и информационные технологии	24.07.18	26.07.18

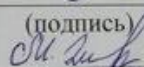
3. Место прохождения практики ООО «ЛАЗЕРТАГ»


Руководитель практики от кафедры Филиала

Руководитель практики от базы практики

Задание принял к исполнению



(подпись)


(подпись)


(подпись)

СОДЕРЖАНИЕ

Введение	3
1. Общая характеристика ООО «ЛАЗЕРТАГ».....	4
2. Состав и структура имущества ООО «ЛАЗЕРТАГ».....	9
3. Трудовые ресурсы ООО «ЛАЗЕРТАГ» и их использование.....	14
Заключение	16
Приложения	17

ВВЕДЕНИЕ

Практика по получению первичных профессиональных умений и навыков, в том числе первичных умений и навыков научно-исследовательской деятельности проходила на базе ООО «ЛАЗЕРТАГ» в отделе бухгалтерии с «13» июля 2018 г. по «26» июля 2018 г. Место расположения базы практики: г. Смоленск, ул. Попова, д. 40/2.

Цель практики - формирование практических представлений о функционировании организации в сфере профессиональной деятельности.

В соответствии с целью практики по получению первичных профессиональных умений и навыков, в том числе первичных умений и навыков научно-исследовательской деятельности поставлены следующие задачи:

- закрепление приобретенных теоретических и практических знаний;
- изучение объекта практики по получению первичных профессиональных умений и навыков, в том числе первичных умений и навыков научно-исследовательской деятельности;
- приобретение опыта работы в коллективах при решении производственно-экономических вопросов.

1 ОБЩАЯ ХАРАКТЕРИСТИКА ООО «ЛАЗЕРТАГ»

Общество с ограниченной ответственностью «ЛАЗЕРТАГ» учреждено решением учредителя от 29 марта 2011 года и действует на основании Устава, Гражданского кодекса Российской Федерации, Федерального Закона «Об обществах с ограниченной ответственностью», а также иного применимого законодательства. Общество считается созданным как юридическое лицо с момента его государственной регистрации.

Общество обладает полной хозяйственной самостоятельностью, обособленным имуществом, имеет самостоятельный баланс, круглую печать со своим наименованием, расчётный и иные, в том числе валютный, счета в банках на территории России и за рубежом, от своего имени самостоятельно выступает участником гражданского оборота. Также необходимо отметить, что ООО «ЛАЗЕРТАГ» применяет упрощённую систему налогообложения.

ООО «ЛАЗЕРТАГ» является коммерческой организацией, преследующей в качестве основной цели своей предпринимательской деятельности привлечение прибыли.

Предметом деятельности данного общества являются:

- научные исследования и разработки в области естественных и технических наук;
- предоставление различных видов услуг;
- прочая деятельность по организации отдыха и развлечений.

Компания ООО «ЛАЗЕРТАГ» (LLC «LASERWAR»), занимается разработкой, производством и продажей оборудования для игры в лазертаг. В настоящий момент данная компания является одним из ведущих предприятий по разработке и производству лазертаг-оборудования. На конец 2017 года продукция с брендом LASERWAR используется более чем в 600 клубах России и мира. Постоянное расширение производства и улучшение качества выпускаемой продукции позволяют увеличить объёмы выпуска и сохранять оптимальную цену товаров. Продукция данной компании

реализуется в Великобритании, Бразилии, Эстонии, Германии, Литве, Латвии, Узбекистане, Нидерландах, Казахстане, Белоруссии, Израиле и др.

Основной целью данного общества является получение прибыли.

Организационно-управленческая структура общества представлена на рисунке 1.

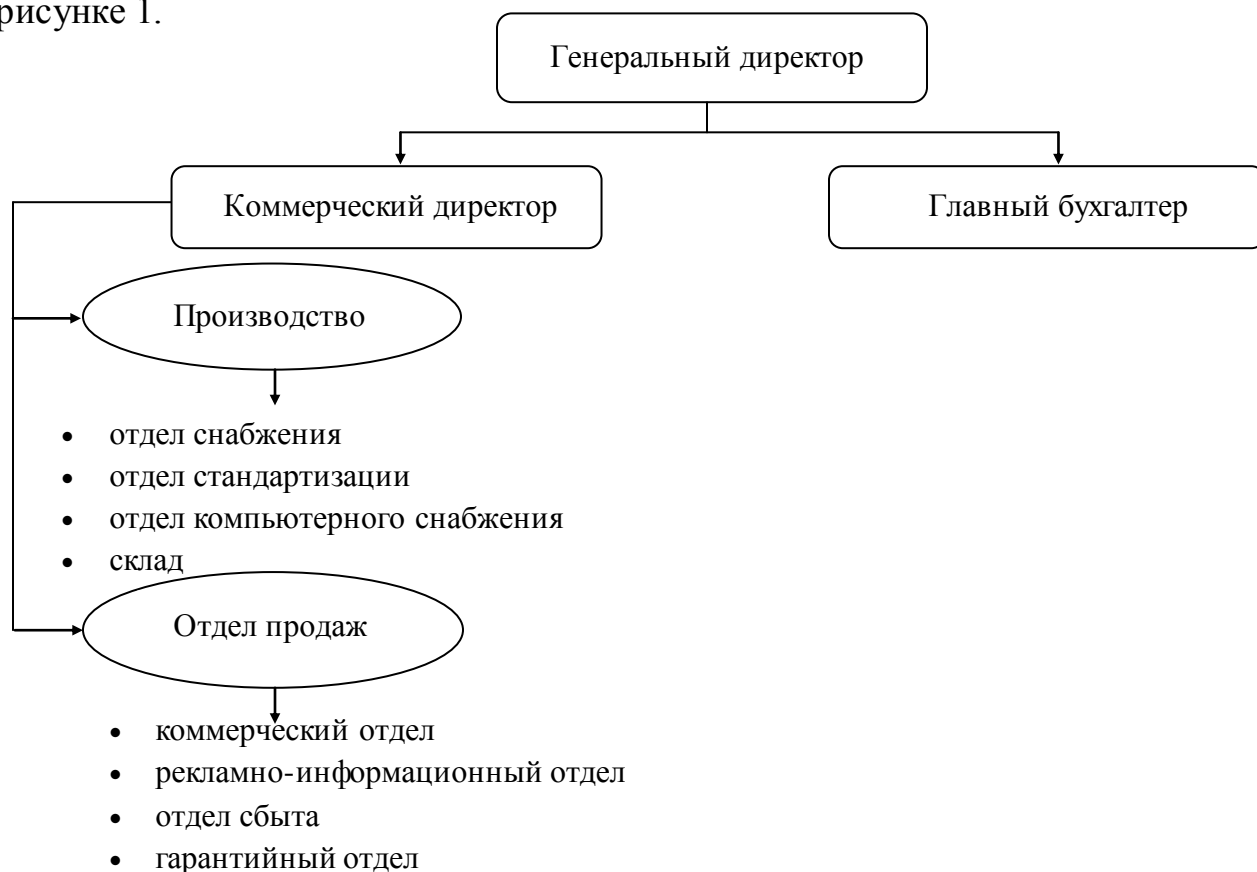


Рис. 1. Организационная структура ООО «ЛАЗЕРТАГ»

В таблице 1 представлена информация о размерах производства ООО «ЛАЗЕРТАГ».

Таблица 1

Размеры производства ООО «ЛАЗЕРТАГ» в 2015-2017 г.

Показатели	2015г.	2016г.	2017г.	2017г. в % к 2015г.
Общая величина имущества (средняя), тыс. руб.	19566	18057	17166	87,73
Капитал и резервы (средняя величина), тыс. руб.	13262	15689	16920	127,58
Среднегодовая балансовая стоимость основных средств, тыс. руб.	1170	3708	2645	226,07
Себестоимость реализованных товаров, продукции, работ, услуг, тыс. руб.	42017	45051	63591	151,35
Выручка от продажи товаров, продукции, работ, услуг, тыс. руб.	46008	47960	65173	141,66
Балансовая прибыль, тыс. руб.	3991	2427	1231	30,84
Среднесписочная численность работников, чел.	33	39	52	157,58

За рассматриваемый период уменьшились общая величина имущества на 2400 тыс. руб., и в 2017 году она составила 17166 тыс. руб., это может свидетельствовать о сокращении предприятием своего хозяйственного оборота.

Средняя величина капитала и резервов за рассматриваемый период увеличилась на 3658 тыс. руб. (или на 27,58%), в 2017 году достигнув величины 16920 тыс. руб.

Сократилась среднегодовая балансовая стоимость основных средств при сопоставлении величин 2016 и 2017г. Уменьшение стоимости основных средств составило 1063 тыс. руб., то есть она сократилась на 71,33%, и это может быть связано с начислением амортизации за рассматриваемый период.

Себестоимость реализованной продукции возросла на 21 574 тыс. руб., то есть на 51,35%.

За рассматриваемый период произошло увеличение выручки от продажи на 41,66%, данное увеличение составило 19 165 тыс. руб. Это, с одной стороны, является положительной тенденцией в развитии организации, так как ведет за собой и увеличение прибыли, но с другой стороны, данная

величина меньше увеличения себестоимости производимой продукции на 21574 тыс. руб. В целом это является тревожным фактором, и может говорить о том, что организации необходимо пересмотреть свою ценовую политику, потому что торговая наценка не покрывает расходы в необходимой пропорции.

За рассматриваемый период произошло резкое сокращение балансовой прибыли на 2760 тыс. руб. (балансовая прибыль уменьшилась на 69,16%, то есть почти в 3 раза). Уменьшению балансовой прибыли способствовало сокращение валовой прибыли.

Среднесписочная численность работников в 2017 году составила 52 человека, что на 19 человек больше, чем в 2016 году.

Далее необходимо проанализировать размер и структуру товарной продукции ООО «ЛАЗЕРТАГ», занимающегося производством приспособлений для военно-тактической высокотехнологичной игры лазертаг. Список оборудования, выпускаемого компанией, представлен в таблице 2.

Таблица 2

Размер и структура товарной продукции ООО«ЛАЗЕРТАГ» в 2015-2017г

Вид продукции	Выручка, тыс. руб.			Структура, %		
	2015г.	2016г.	2017г.	2015г.	2016г.	2017г.
Уникальные	4508,78	6138,9	8668,0	9,8	12,8	13,3
Снайперские	5566,97	8249,1	12252,5	12,1	17,2	18,8
Автоматы и штурмовые	7269,26	5275,6	7299,4	15,8	11	11,2
Пулеметы	4646,81	3453,1	4301,5	10,1	7,2	6,6
Пистолеты-пулеметы	4968,86	5467,4	7885,9	10,8	11,4	12,1
Пистолеты	4600,80	4508,2	4953,1	10	9,4	7,6
Гранатометы и дробовики	4324,75	1007,2	2802,4	9,4	2,1	4,3
Сенсоры поражения	1840,32	2062,3	2476,6	4	4,3	3,8
Специальное оборудование	1380,24	3836,8	5735,2	3	8	8,8
Доп. оборудование	2300,40	2925,6	3975,6	5	6,1	6,1
Электроника КИТ и корпуса	460,08	239,8	651,7	1	0,5	1
Оружие времен ВОВ	4140,72	4796,0	4171,1	9	10	6,4
Всего по организации	46008	47960,0	65173,0	100	100	100

Из данных таблицы мы видим, что оборудование представлено в 12 категориях. В 2017 году, как и в 2016, наибольший доход компании принесло

снайперское оборудование (12252,5 тыс. руб. в 2017 году и 8249,1 в 2016 году), в 2015 году наибольшая доля выручки пришлась на автоматы и штурмовые (выручка составила 7269,26 тыс. руб.).

Самая малая доля выручки на протяжении всего рассматриваемого периода принадлежит электронике КИТ и корпусам. В 2017 году они принесли организации доход в 651,7 тыс. руб., в 2016г. – 239,8 тыс. руб., в 2015г. – 460,08 тыс. руб.

В целом выручка компании на протяжении всего рассматриваемого периода увеличивается, достигая в 2017 году величины 65173 тыс. руб., что характеризует положительную динамику развития ООО «ЛАЗЕРТАГ».

2 СОСТАВ И СТРУКТУРА ИМУЩЕСТВА ООО «ЛАЗЕРТАГ»

Далее необходимо проанализировать состав и структуру имущества ООО «ЛАЗЕРТАГ». Исходные данные представлены в таблице 3.

Таблица 3

Состав и структура имущества ООО «ЛАЗЕРТАГ» в 2015-2017 г.

Вид актива	Стоимость имущества, тыс. руб.			Структура имущества, %		
	2015г.	2016г.	2017г.	2015г.	2016г.	2017г.
Внеоборотные активы:						
нематериальные активы	78	64	66	6,25	1,7	2,43
основные средства	1170	3708	2645	93,75	98,3	97,57
доходные вложения в материальные ценности	-	-	-	-	-	-
финансовые вложения	-	-	-	-	-	-
отложенные налоговые активы	-	-	-	-	-	-
прочие внеоборотные активы	-	-	-	-	-	-
Итого внеоборотных активов	1248	3772	2711	100	100	100
Оборотные активы:						
запасы	11363	9318	8142	62,03	65,23	56,33
НДС	-	-	-	-	-	-
дебиторская задолженность	4431	4366	2355	24,2	30,56	16,29
финансовые вложения	-	-	-	-	-	-
денежные средства	2524	601	3958	13,78	4,21	27,38
прочие оборотные активы	-	-	-	-	-	-
Итого оборотных активов	18318	14285	14455	100	100	100

В структуре внеоборотных активов основное место занимают основные средства (93,75% - в 2015 году, 98,3% - в 2016 году и 97,57% - в 2017 году). Также в структуре внеоборотных активов можно выделить нематериальные активы, которые в 2015 году равны 78 тыс. руб., в 2016 - 64 тыс. руб., а в 2017 году – 66 тыс. руб. В целом величина внеоборотных активов за рассматриваемый период уменьшилась на 1463 тыс. руб.

В структуре оборотных средств наибольший удельный вес принадлежит запасам (62,03% в 2015 году, 65,23% в 2016 году и 56,33% в 2017 году). Второе место занимает дебиторская задолженность (24,2% в 2015 году, 30,56 и 16,29% в 2016 и 2017 годах соответственно). На третьем месте в

структуре оборотных активов денежные средства, величина которых нестабильна на протяжении всего рассматриваемого периода: в 2015 году они составили 3958 тыс. руб., затем величина резко уменьшилась до 601 тыс. руб. и в 2017 году возросла в 6,6 раз, составив при этом 2524 тыс. руб. Размер оборотных активов в 2017 году увеличился на 170 тыс. руб., что с положительной стороны характеризует предприятие, т.к. это говорит о привлечении средств в оборот предприятия.

Далее необходимо проанализировать размер и структуру основных средств. Показатели, необходимые для анализа, представлены в таблице 4.

Таблица 4

Размер и структура основных средств ООО «ЛАЗЕРТАГ» в 2015-2017 г. (на конец года)

Виды основных средств	2015 г.		2016 г.		2017 г.	
	Сумма, тыс. руб.	Удельный вес, %	Сумма, тыс. руб.	Удельный вес, %	Сумма тыс. руб.	Удельный вес, %
Машины и оборудования	923	79,89	936,5	25,26	942	35,61
Транспортные средства	-	-	2340	63,11	1013	38,30
Производственный и хозяйственный инвентарь	247	21,11	431,5	11,64	690	26,09
Итого	1170	100,00	3708	100,00	2645	100,00

Основные средства организации состоят из машин и оборудования, транспортных средств, производственного и хозяйственного инвентаря. В 2016 и 2017г транспортные средства занимают основную долю в составе основных средств (2340 и 1013 тыс. руб. соответственно). Второе место занимали машины и оборудования - 25.26% (или 936,5 тыс. руб.) в 2016 году и 35,61% (или 942 тыс. руб.) в 2017 году. Меньшую долю в структуре основных средств на протяжении всего рассматриваемого периода занимает производственный и хозяйственный инвентарь: 21,11% (247 тыс. руб.) в 2015 году, 11,64% (или 431,5 тыс. руб.) в 2016 году и 26,09% (или 690 тыс. руб.) в 2017 году.

В целом сумма основных средств в 2017 году уменьшилась (при сопоставлении величин 2016 и 2017 гг.), это говорит о начисленной сумме амортизации.

В таблице 5 приведены показатели, характеризующие обеспеченность организации основными средствами.

Таблица 5

**Обеспеченность основными средствами производства ООО
«ЛАЗЕРТАГ» в 2015-2017 г.**

Показатели	2015г.	2016г.	2017г.	2017 г. в % к 2015г.
Среднегодовая стоимость основных средств, тыс. руб.	1170	3708	2645	226,07%
Среднегодовая численность работников, чел.	33	39	52	157,58%
Фондовооружённость, тыс. руб. на 1 работника	35,45	95,08	50,87	143,5%

Коэффициент фондовооружённости составил в 2017 году 50,87 тыс. руб. на каждого работника предприятия. За период 2015-2017гг фондовооружённость увеличилась на 15,42 тыс. руб., но в 2017 году уменьшилась на 44,21 тыс. руб. (то есть показатель снизился на 53,5%) при сопоставлении величин 2016 и 2017 гг., что свидетельствует о снижении доли основных средств к численности персонала.

Как видно из показателей, представленных в таблице 6, за рассматриваемый период произошло увеличение среднегодовой стоимости основных средств на 1475 тыс. руб.

Таблица 6

Экономическая эффективность использования основных средств

Показатели	2015г.	2016г.	2017г.	2017 г. в % к 2015г.
Среднегодовая стоимость основных средств, тыс. руб.	1170	3708	2645	226,07
Стоимость валовой продукции, тыс. руб.	46008	47960	65173	141,66
Прибыль от реализации продукции, тыс. руб.	3991	2909	1582	39,64
Фондоотдача, руб.	39,32	12,93	24,64	62,67
Рентабельность использования фондов, %	341%	78%	59%	17,30
Фондоёмкость продукции, руб.	0,03	0,08	0,04	133,33

В свою очередь, стоимость валовой продукции возросла на 19165 тыс. руб. Данные факторы повлияли на уменьшение фондоотдачи – за рассматриваемый период она снизилась на 37,33%, а фондоёмкость возросла на 33,33%.

Но, так как в 2016 году изменился состав основных средств (компанией было приобретено транспортное средство, стоимость которого занимает первое место в составе основных средств), то необходимо делать выводы, исходя из сопоставления показателей 2016 и 2017 гг. За этот период произошло снижение среднегодовой стоимости основных средств на 1063 тыс. руб. В свою очередь, стоимость валовой продукции возросла на 17213 тыс. руб. Данные факторы повлияли на увеличение фондоотдачи – за рассматриваемый период она увеличилась на 90,56%, а фондоёмкость снизилась на 50%.

Увеличение фондоотдачи (и снижение фондоёмкости) говорит о повышении эффективности работы организации и использования основных фондов, то есть происходит экономия общественного труда.

Таким образом, можно говорить о росте эффективности организации производственного процесса, так как чем выше фондоотдача (или ниже фондоёмкость), тем меньше средств труда тратит общество на каждую единицу продукции, и тем дешевле она обходится.

В таблице 7 представлены состав и структура оборотных средств. На протяжении рассматриваемого периода основное место в структуре занимают запасы, но в 2017 году их доля снижается, что говорит о быстрой реализации товаров – покупатели стали быстрее оплачивать свои счета.

Таблица 7

Состав и структура оборотных средств ООО «ЛАЗЕРТАГ» в 2015-2017 г.

Виды основных средств	2015 г.		2016 г.		2017 г.	
	Сумма, тыс. руб.	Удельный вес, %	Сумма, тыс. руб.	Удельный вес, %	Сумма тыс. руб.	Удельный вес, %
Сырье и материалы	-		-		-	
Затраты в незавершенном производстве	-		-		-	
Расходы будущих периодов	-		-		-	
Запасы	11363		9318		8142	
Итого оборотных производственных фондов	11363	62,03	9318	65,23	8142	56,33
Готовая продукция и товары для перепродажи	-		-		-	
Товары отгруженные	-		-		-	
Денежные средства и денежные эквиваленты	2524		601		3958	
Средства в расчетах	-		-		-	
Дебиторская задолженность	4431		4366		2355	
Финансовые вложения	-		-		-	
Итого фондов обращения	6955	39,97	4967	34,77	6313	43,67
Всего оборотных средств	18318	100,00	14285	100,00	14455	100

Снижается и уровень дебиторской задолженности – в 2017 году ее величина уменьшилась на 2076 тыс. руб. (то есть почти в 2 раза). Это говорит об уменьшении сумм долгов со стороны дебиторов и о сокращении сроков оплаты отгруженных предприятием товаров. В 2017 году резко возросла величина денежных средств и денежных эквивалентов, это, как правило, говорит об укреплении финансового состояния предприятия.

3 ТРУДОВЫЕ РЕСУРСЫ ООО «ЛАЗЕРТАГ» И ИХ ИСПОЛЬЗОВАНИЕ

От того, в какой степени предприятие обеспеченно трудовыми ресурсами, и насколько эффективно они используются, зависят и своевременность выполнения всех работ, эффективность использования оборудования, машин, механизмов и, как результат, объём производства продукции, её себестоимость, прибыль и ряд других экономических показателей. Это обуславливает необходимость анализа численности и структуры работников организации, представленных в таблице 8.

Таблица 8

Среднегодовая численность и структура работников ООО «ЛАЗЕРТАГ» в 2015-2017г

Категории работников	Среднегодовая численность работников, чел			Структура, в % к итогу		
	2015г.	2016г.	2017г.	2015г.	2016г.	2017г.
Всего по организации,	33	39	52	100	100	100
в том числе:						
рабочие	17	19	22	51,52	48,72	42,31
служащие	10	14	25	30,30	35,90	48,08
руководители	3	3	2	9,09	7,69	3,85
Обслуживающий персонал	3	3	3	9,09	7,69	5,77

Среднегодовая численность работников в 2017 году увеличилась на 19 человек, в том числе количество рабочих увеличилось на 5 человек, служащих – на 15 человек, количество руководителей уменьшилось на 1 человека. Основное место в структуре работников занимают рабочие – 51,52 в 2017 году, 48,72% в 2016 году и 42,31% в 2015 году, второе место в структуре занимают служащие – 30,3% в 2015 году, 35,9% в 2016 году и 48,08% в 2017 году.

Таблица 9

Производительность труда в ООО «ЛАЗЕРТАГ» в 2015-2017 г.

Показатели	2015 г.	2016 г.	2017 г.	2017 г. в % к 2015 г.
Выручка, тыс. руб.	46008	47960	65173	141,66
Выработка, тыс. руб. / чел.	1394,9	1229,74	1253,33	89,85
Объём прибыли на 1 работника, тыс. руб.	120,94	62,23	23,67	1,96

Исходя из данных таблицы 9, можно сделать вывод о том, что величина выработки за рассматриваемый период нестабильна. В 2016 году она снизилась на 165,16 тыс. руб., а в 2017 увеличилась на 23,59 тыс. руб. Это означает, что снизилась и производительность труда.

Объём чистой прибыли, приходящийся на одного работника организации, уменьшился на 97,27 тыс. руб. – на конец рассматриваемого периода данный показатель составил 23,67 тыс. руб. Это является следствием как увеличения численности работников на 19 человек, так и сокращения объёма чистой прибыли за рассматриваемый период на 2760 тыс. руб.

ЗАКЛЮЧЕНИЕ

Компания ООО «ЛАЗЕРТАГ» занимается разработкой, производством и продажей оборудования для игры в лазертаг. В настоящий момент данная компания является одним из ведущих предприятий по разработке и производству лазертаг-оборудования.

Из анализа изменение структуры капитала организации видно, что увеличивается доля оборотных активов, а значит, создается более мобильная структура баланса.

Отрицательным моментом деятельности ООО «ЛАЗЕРТАГ» является постепенное снижение величины прибыли от продаж и, как следствие, и чистой прибыли организации. Причиной послужило увеличение расходов на производство и реализацию продукции. В данной ситуации компании необходимо акцентировать собственные усилия на повышении эффективности управления затратами. В частности, определить наиболее весомые составляющие себестоимости продукции и выявить возможные пути их сокращения. Это, например, поиск новых поставщиков сырья, сокращение энергетических затрат путем внедрения энергоэффективных технологий и пр.

Снижаются эффективность использования внутренних источников финансирования, рентабельность собственного капитала (при высокой его концентрации).

ПРИЛОЖЕНИЯ

Приложение А

Бухгалтерский баланс ООО «ЛАЗЕРТАГ» за 2015-2017гг., тыс. руб.

Наименование показателя	Код строки	На 31 декабря 2015г	На 31 декабря 2016г	На 31 декабря 2017г
АКТИВ				
I. ВНЕОБОРОТНЫЕ АКТИВЫ				
Нематериальные активы	1110	78	64	66
Результаты исследований и разработок	1120	0	0	0
Нематериальные поисковые активы	1130	0	0	0
Материальные поисковые активы	1140	0	0	0
Основные средства	1150	1170	3708	2645
Доходные вложения в материальные ценности	1160	0	0	0
Финансовые вложения	1170	0	0	0
Отложенные налоговые активы	1180	0	0	0
Прочие внеоборотные активы	1190	0	0	0
Итого по разделу I	1100	1248	3772	2711
II. ОБОРОТНЫЕ АКТИВЫ				
Запасы	1210	11363	9318	8142
Налог на добавленную стоимость по приобретенным ценностям	1220	0		0
Дебиторская задолженность	1230	4431	4366	2355
Финансовые вложения (за исключением денежных эквивалентов)	1240	0	0	0
Денежные средства и денежные эквиваленты	1250	2524	601	3958
Прочие оборотные активы	1260	0	0	0
Итого по разделу II	1200	18318	14285	14455
БАЛАНС	1600	19566	18057	17166
ПАССИВ				
III. КАПИТАЛ И РЕЗЕРВЫ				
Уставный капитал (складочный капитал, уставный фонд, вклады товарищей)	1310	10	10	10
Собственные акции, выкупленные у акционеров	1320	0	0	0
Переоценка оборотных активов	1340	0	0	0
Добавочный капитал (без переоценки)	1350	0	0	0
Резервный капитал	1360	0	0	0
Нераспределенная прибыль (непокрытый убыток)	1370	13252	15689	16920
Итого по разделу III	1300	13262	15699	16930
IV. ДОЛГОСРОЧНЫЕ ОБЯЗАТЕЛЬСТВА				
Заемные средства	1410	0	815	0

Продолжение Приложения А

Наименование показателя	Код строки	На 31 декабря 2015г	На 31 декабря 2016г	На 31 декабря 2017г
Отложенные налоговые обязательства	1420	0	0	0
Оценочные обязательства	1430	0	0	0
Прочие обязательства	1450	0	0	0
Итого по разделу IV	1400	0	815	0
V. КРАТКОСРОЧНЫЕ ОБЯЗАТЕЛЬСТВА				
Заемные средства	1510			0
Кредиторская задолженность	1520	6304	1543	236
Доходы будущих периодов	1530	0	0	0
Оценочные обязательства	1540	0	0	0
Прочие обязательства	1550	0	0	0
Итого по разделу V	1500	6304	1543	236
БАЛАНС	1700	19566	18057	17166

Приложение Б

**Отчет о финансовых результатах ООО «ЛАЗЕРТАГ» за 2015-
2017гг., тыс. руб.**

Наименование показателя	Код строки	На 31 декабря 2015г	На 31 декабря 2016г	На 31 декабря 2017г
Выручка	2110	46008	47960	65173
Себестоимость продаж	2120	(42017)	(45051)	(63591)
Валовая прибыль (убыток)	2100	3991	2909	1582
Коммерческие расходы	2210	0	0	0
Управленческие расходы	2220	0	0	0
Прибыль (убыток) от продаж	2200	3991	2909	1582
Доходы от участия в других организациях	2310	0	0	0
Проценты к получению	2320	0	0	0
Проценты к уплате	2330	0	0	0
Прочие доходы	2340	0	50	634
Прочие расходы	2350	0	(532)	(985)
Прибыль (убыток) до налогообложения	2300	3991	2427	1231
Текущий налог на прибыль	2410	0	0	0
В т.ч. постоянные налоговые обязательства (активы)	2421	0	0	0
Изменение отложенных налоговых обязательств	2430	0	0	0
Изменение отложенных налоговых активов	2450	0	0	0
Прочее	2460	0	0	0
Чистая прибыль (убыток)	2400	3991	2427	1231
Результат от переоценки внеоборотных активов, не включаемый в чистую прибыль (убыток) периода	2510	0	0	0
Результат от прочих операций, не включаемый в чистую прибыль (убыток) периода	2520	0	0	0
Совокупный финансовый результат периода	2500	3991	2427	1231

МИНИСТЕРСТВО ОБРАЗОВАНИЯ И НАУКИ РОССИЙСКОЙ ФЕДЕРАЦИИ
 федеральное государственное бюджетное образовательное учреждение высшего образования
 «Российский экономический университет имени Г.В. Плеханова»
 (Смоленский филиал РЭУ им. Г.В. Плеханова)

Кафедра экономики и торгового дела

Направление 38.03.01 «Экономика»

Дневник

Практики по получению первичных профессиональных умений и навыков, в том числе первичных умений и навыков научно-исследовательской деятельности

студента

(вид практики)

Группа Э1510, курс 3, Леоненковой Елизаветы Андреевны

(Ф.И.О. студента)

Дата	Содержание работы	Замечание руководителя практики от организации	Замечание руководителя практики от филиала
13.07.18	Прошел технику безопасности и познакомился с руководителем практики от организации и сотрудниками. Ознакомился с рабочим местом и внутренним распорядком дня	нет замечаний	нет замечаний
16.07.18	Изучил организационную структуру организации и основы ее деятельности	нет замечаний	нет замечаний
17.07.18	Изучил управленческую структуру организации и основы ее деятельности	нет замечаний	нет замечаний
18.07.18	Собрал исходные данные для расчетов экономических и социально-экономических показателей хозяйствующего субъекта	нет замечаний	нет замечаний
19.07.18	Изучил действующие локальные документы организации	нет замечаний	нет замечаний
20.07.18	Рассчитал экономические и социально-экономические показатели, характеризующие	нет замечаний	нет замечаний

	деятельность хозяйствующего субъекта	нет замечаний	нет замечаний
23.07.18	Проанализировал финансовую, бухгалтерскую и иную отчетности организации	нет замечаний	нет замечаний
24.07.18	Изучил современные технические средства и информационные технологии для решения аналитических и исследовательских задач	нет замечаний	нет замечаний
25.07.18	Заполнение дневника по практике. Анализ проведенной работы	нет замечаний	нет замечаний
26.07.18	Написание отчета по практике	нет замечаний	нет замечаний

руководитель практики
г предприятия (организации)



М. Коробов
(подпись)

Коробов М.А.
(расшифровка)

ХАРАКТЕРИСТИКА

на студента-практиканта

группы Э 151 о Леоненкову Елизавету Андреевну

(№ группы)

(Ф.И.О. студента)

Леоненкова Елизавета Андреевна, студент Смоленского филиала «РЭУ им. Г.В. Плеханова», проходила учебную практику в период с «13» июля 2018 года по «26» июля 2018 года в ООО «ЛАЗЕРТАГ» в соответствии с заключенным договором на прохождение практики.

В процессе прохождения учебной практики в организации студент-практикант Леоненкова Елизавета Андреевна изучила цели, задачи и функции организации. При этом студент ознакомилась с основными законодательными и нормативно-правовыми документами, регулирующими деятельность организации, финансовой и экономической отчетностью деятельности и особенностями данной организации, умело использовала полученные знания на практике.

Во время прохождения практики Леоненкова Елизавета Андреевна проявляла интерес к ознакомлению правилами внутреннего трудового распорядка и других ведомственных актов, регламентирующих деятельность организации. Ознакомилась с должностными инструкциями сотрудников: их правами и обязанностями, активно способствовала решению поставленных задач.

За время прохождения практики студент-практикант Леоненкова Елизавета Андреевна полностью выполнила предусмотренную программу учебной практики, показала умение самостоятельно решать практические вопросы, применяя полученную теоретическую базу, зарекомендовала себя грамотным сотрудником, эффективно применяющим полученные теоретические знания в практической деятельности; обладает хорошими аналитическими и организаторскими способностями.

Студент-практикант Леоненкова Елизавета Андреевна выполнила все пункты задания по учебной практике, собрала необходимый пакет

документов и достаточно полно отразила его в отчете по практике. Отчет по практике составлен грамотно, согласно предъявленным требованиям и плану прохождения практики. На основании всего выше сказанного, рекомендуемая оценка за прохождение практики и написание отчета по практика – «отлично».

Руководитель практики
от предприятия (организации)



М.А. Корнева
(подпись)

Корнева М.А.
(расшифровка)