

МИНИСТЕРСТВО ОБРАЗОВАНИЯ И НАУКИ РОССИЙСКОЙ ФЕДЕРАЦИИ
федеральное государственное бюджетное образовательное учреждение высшего образования
«Российский экономический университет имени Г.В. Плеханова»
(Смоленский филиал РЭУ им. Г.В. Плеханова)

Экономика и торгового дела
(кафедра)

ОТЧЕТ

О прохождении аудиторской практики
(вид практики)
Студента Белесиковой Анастасии Викторовны 4 курса
Направление подготовки 38.03.01 Экономика
(код и наименование подготовки)

Место прохождения практики ООО "ТК Лаваш"
Срок практики с «10» марта 20 18 г. по «06» апреля 20 18 г.

Руководитель практики от предприятия (организации)

Гл. бухгалтер Новикова Н. П.
(Ф.И.О., должность)



Руководитель практики от Филиала

Новикова Н. С. Доцент, к.э.н.
(Ф.И.О., должность)

(подпись)

70/000000
[Signature]

г. Смоленск
2018 г.

Р.ч. 0307 10.04.18

ПЛАН – ГРАФИК
прохождения преддипломной практики

1. Ф.И.О. студента Белесникова Валентина Викторовна
2. Курс, группа 4, ЭИ14134
3. Место прохождения преддипломной практики ООО "ЭК. Павич"

4. Срок преддипломной практики:
с «10» марта 2018 г. по «06» апреля 2018 г.

Дата	Перечень намечаемых работ
10.03.2018 – 23.03.2018	Основные показатели деятельности организации
24.03.2018 – 30.03.2018	Оценка финансовой деятельности организации
31.03.2018 – 06.04.2018	Индивидуальное задание

Руководитель практики от Филиала:

Рощин, К. Э. И. Новикова Н. С. Новикова
(Занимаемая должность) Ф.И.О. подпись

Руководитель практики от Организации:

Лавиний Бухгалтер Новикова Н. С. Новикова
(Занимаемая должность) Ф.И.О. подпись

« 09 » марта 2018 г.

Кафедра Экономики и торгового дела

Специальность 38.03.01 Экономика

Специализация Финансы и кредит

ЗАДАНИЕ

на преддипломную практику

(указать вид и тип практики)

4 курс, Э 141 зу, зв

(курс, группа)

Бильшикова Валентина Викторовна

(фамилия, имя, отчество)

1. Срок сдачи студентом отчета 10.04.2018 г.

2. Календарный план

Этапы практики, содержание выполняемых работ и заданий по программе практики	Сроки выполнения	
	Начало	Окончание
Собрать и проанализировать исходные данные, необходимые для расчета экономических и социально-экономических показателей, характеризующих деятельность хозяйствующих субъектов.	10.03.18	12.03.18
На основе типовых методик и действующей нормативно-правовой базы рассчитать экономические и социально-экономические показатели, характеризующие деятельность хозяйствующих субъектов.	20.03.18	23.03.18
Выполнять необходимые для составления экономических разделов планов расчеты, обосновывать их и представлять результаты работы в соответствии с принятыми в организации стандартами.	26.03.18	30.03.18
Анализировать и интерпретировать финансовую, бухгалтерскую и иную информацию, содержащуюся в отчетности предприятий различных форм собственности, организаций, ведомств и т.д. и использовать полученные сведения для принятия управленческих решений.	02.04.18	06.04.18

3. Место прохождения практики ООО "К. Лобаш"

Руководитель практики от кафедры Филиала

Руководитель практики от базы практики

Задание принял к исполнению



СОДЕРЖАНИЕ

Введение	3
1. Основные показатели деятельности организации	
1.1 Общая характеристика предприятия.....	4
1.2 Состав и структура имущества организации.....	9
1.3 Трудовые ресурсы организации и их использование.....	13
2. Оценка финансовой деятельности организации	
2.1 Анализ основного и оборотного капитала организации.....	15
2.2 Анализ финансовых ресурсов, доходов и расходов организации...	16
2.3 Анализ формирования, распределения и использования прибыли..	19
2.4 Анализ финансового состояния организации	21
3. Управление внеоборотными активами предприятия	30
Заключение	36
Приложения	40

ВВЕДЕНИЕ

Основная цель преддипломной практики – это обобщить материалы, накопленные ранее, провести анализ деятельности организации и полученные данные использовать при написании выпускной работы. Наиболее общими задачами практики являются:

- изучение структуры предприятия, организации и технологии производства, основных функций производственных, экономических и управленческих;

- изучение и анализ планирования производства и сбыта продукции;

- анализ научно-исследовательской, опытно-конструкторской и технической подготовки производства;

- изучение материально-технического и кадрового обеспечения производства;

- оценка номенклатуры и качества выпускаемой продукции;

- изучение механизма формирования затрат, их эффективности и ценообразования;

- определение финансовых результатов деятельности предприятия;

- оценка социальной эффективности производственной и управленческой деятельности;

- анализ информационного обеспечения управления предприятием;

- выработка вариантов, оценка и принятие управленческих решений по совершенствованию управления производством и персоналом;

- анализ организации выполнения управленческих решений и контроля за их исполнением;

- анализ управления с позиций эффективности производства.

Будут изучены инструкции, методические указания, нормативные документы, постановления, действующие в настоящее время и регламентирующие работу ООО «ПК Лаваш».

1. ОСНОВНЫЕ ПОКАЗАТЕЛИ ДЕЯТЕЛЬНОСТИ ОРГАНИЗАЦИИ

1.1 Общая характеристика предприятия

Общество с ограниченной ответственностью «Производственная компания «Лаваш» (в дальнейшем именуемое «Общество») создано в результате реорганизации Производственного кооператива «Лаваш» в форме преобразования, в порядке, предусмотренном действующим законодательством РФ, в целях получения прибыли от его предпринимательской деятельности.

Общество является правопреемником имущественных и неимущественных прав и обязанностей производственного кооператива «Лаваш», зарегистрированный Администрацией ленинского района г. Смоленска 06 октября 1987 года за № 264. Местонахождение ООО «ПК Лаваш» 214030, г. Смоленск, Краснинское шоссе, д. 29.

Полное фирменное наименование Общества: Общество с ограниченной ответственностью «Производственная компания «Лаваш». Сокращенное фирменное наименование Общества: ООО «ПК Лаваш».

Общество имеет в собственности обособленное имущество, учитываемое на его самостоятельном балансе, может от своего имени приобретать и осуществлять имущественные и личные неимущественные права, нести обязанности, быть истцом и ответчиком в суде.

Общество создается без ограничения срока.

Общество в праве в установленном порядке открывать банковские счета на территории Российской Федерации и за ее пределами.

Общество имеет круглую печать, содержащую его полное фирменное наименование на русском языке и указание на место нахождения Общества.

Общество вправе иметь штампы и бланки со своим фирменным наименованием, собственную эмблему, а так же зарегистрированный в

установленном порядке товарный знак и другие средства индивидуализации. Общество несет ответственность по своим обязательствам всем принадлежащим ему имуществом.

Общество может создавать филиалы и представительства на территории Российской Федерации и за рубежом. Филиалы и представительства создаются по решению участника Общества и действуют в соответствии с положениями о них. Положения о филиалах и представительствах утверждаются участником Общества.

Общество имеет гражданские права и несет гражданские обязанности, необходимые для осуществления любых видов деятельности, не запрещенных федеральными законами, если это не противоречит предмету и целям деятельности Общества.

Целью деятельности Общества является удовлетворение общественных потребностей юридических и физических лиц в работах, товарах и услугах и получение прибыли.

Общество осуществляет следующие виды деятельности:

- оптовая торговля пищевыми продуктами, включая напитки и табачными изделиями;
- оптовая торговля алкогольными и другими напитками;
- прочая оптовая торговля;
- упаковывание;
- деятельность автомобильного грузового транспорта;
- деятельность по организации и постановке театральных и оперных представлений, концертов и прочих сценических выступлений;
- удаление и обработка твердых отходов;
- деятельность агентов по оптовой торговле пищевыми продуктами, включая напитки, и табачными изделиями;
- оптовая торговля зерном;
- оптовая торговля кормами для сельскохозяйственных животных;

- деятельность агентов по оптовой торговле зерном;
- оптовая торговля через агентов;
- производство макаронных изделий;
- сдача внаем собственного недвижимого имущества;
- аренда прочего автомобильного транспорта и оборудования;
- аренда легковых автомобилей;
- хранение и складирование нефти и продуктов ее переработки;
- производство прочих пищевых продуктов.

Отдельными видами деятельности, перечень которых определяется федеральным законом, Общество может заниматься только на основании специального разрешения (лицензии).

Управленческая структура предприятия представлена на рисунке 1.

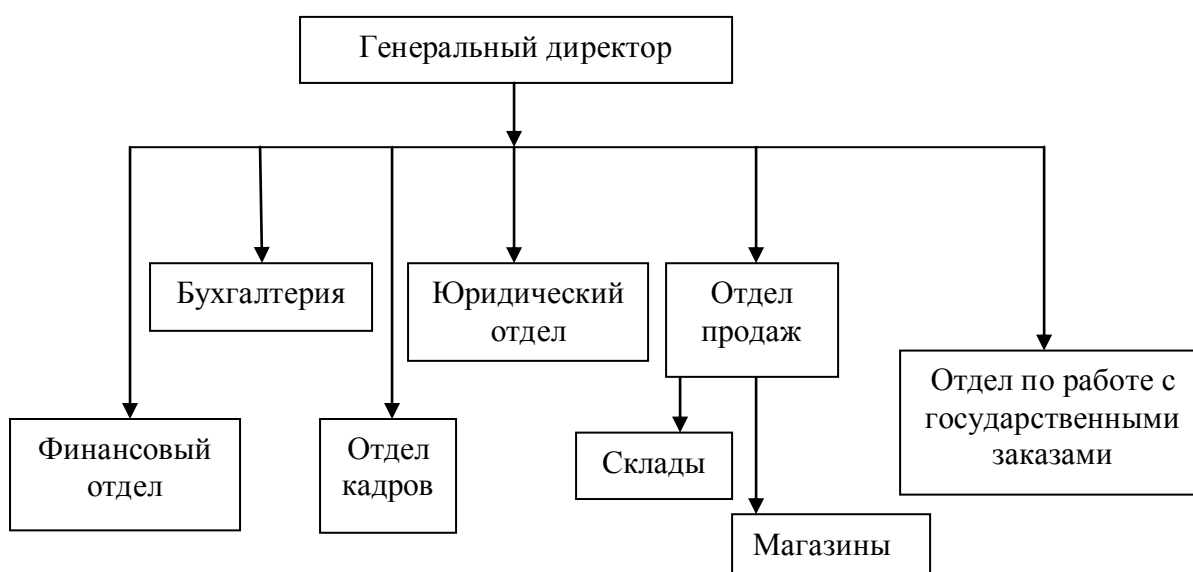


Рис. 1. Управленческая структура ООО «ПК Лаваш»

Генеральный директор ООО «ПК Лаваш» – это глава организации, функции генерального директора заключаются в общем руководстве деятельностью предприятия. Он несет полную ответственность за все принятые решения, за результаты деятельности предприятия и сохранность его имущества.

Финансовый отдел осуществляет взаимодействие со структурными подразделениями организации в порядке, определяемом внутренними документами. Он управляет финансовой деятельностью предприятия.

Бухгалтерия осуществляет бухгалтерский, налоговый и статистический учет. Составляет бухгалтерскую отчетность и предоставляет информацию предприятию.

Отдел кадров занимается вопросами движения кадровых потоков предприятия: прием на работу, увольнение, перемещение кадров в пределах предприятия, руководит вопросами квалификации кадров и их расстановки.

Юридический отдел занимается правовым обеспечением деятельности. Он представляет интересы в государственные органы, взаимодействует с контрагентами, сопровождает управленческие решения.

Основной обязанностью отдела продаж считается руководство, контроль и координация работ по продаже товаров. Данный отдел является очень важным, так как в дальнейшем от его работы зависит рентабельность предприятия. Ему подчиняются розничные предприятия организации.

Магазины осуществляют приемку, хранение и реализацию продукции, поступающей от поставщиков.

Отдел по работе с государственными заказами занимается составлением конкурсной документации, подготовкой и публикацией извещений о предстоящих аукционах и конкурсах, размещением их на электронных торговых площадках, подготовкой отчетности и предоставлением ее вышестоящему руководству. Склады необходимы для хранения и своевременного отпуска товарно-материальных запасов различного предназначения.

Основными показателями, характеризующими размеры торгового предприятия, являются объем выручки от продажи, себестоимость реализованных товаров, балансовая прибыль, численность работников, стоимость основных производственных фондов и общая стоимость

имущества, показатели, которые рассчитаны, внесены и проанализированы за два года в таблице 1.

Таблица 1

Размеры производства организации

Показатели	2015 г.	2016 г.	2017 г.	2017г. в % к 2015 г.
Общая величина имущества, тыс. руб.	1397556	1363134	1436452	102,78
Капитал и резервы, тыс. руб.	738119	742327	747019	101,21
Балансовая стоимость основных средств, тыс. руб.	90707	77436	81038	89,34
Себестоимость реализованных товаров, продукции, работ, услуг, тыс. руб.	1255335	1238814	1225741	97,64
Выручка от продажи товаров, продукции, работ, услуг, тыс. руб.	1404556	1404250	1402473	99,85
Балансовая прибыль, тыс. руб.	149221	165436	176732	118,4
Среднесписочная численность работников, чел.	140	140	142	101,43

Общая величина имущества увеличилась значительно в исследуемый период на 38896 тыс.руб. или на 2,76 % в 2017 году по отношению к 2015 году, на 73318 тыс.руб. или на 5,38 % в 2017 году по отношению к 2016 году. Однако собственный капитал торговой организации повысился всего лишь на 0,63 % или на 4692 тыс. руб. Себестоимость продаж наоборот снизилась на 13076 тыс. руб. или на 1,06 %, выручка от продажи продуктов питания и товаров повседневного спроса уменьшилась на 0,13 % или на 1777 тыс. руб. В тоже время балансовая прибыль предприятия выросла незначительно на 1,18 % или на 4692 тыс. руб. при этом среднесписочная численность работников выросла на 2 человека или на 1,43 %. Производственная специализация предприятия характеризуется показателями, представленными в таблице 2.

Таблица 2

Размер и структура товарной продукции

Показатели	Выручка, тыс. руб.			Структура, %		
	2015 г.	2016 г.	2017 г.	2015 г.	2016 г.	2017 г.
Алкогольные и безалкогольные напитки	345521	339829	361838	24,6	24,2	25,8
Бакалея	250011	247148	237018	17,8	17,6	16,9

Продолжение таблицы 2

Показатели	Выручка, тыс. руб.			Структура, %		
	2015 г.	2016 г.	2017 г.	2015 г.	2016 г.	2017 г.
Мясные и рыбные изделия	307598	315956	307142	21,9	22,5	21,9
Молочные и хлебобулочные изделия	223324	219063	245433	15,9	15,6	17,5
Производство	120792	137617	143052	8,6	9,8	10,2
Промышленные товары	157310	144638	107990	11,2	10,3	7,7
Всего по организации	1404556	1404250	1402473	100	100	100

В структуре товарной продукции (таблица 2) в 2017 году наибольший удельный вес приходится на алкогольные и безалкогольные напитки (25,8 %), на втором месте реализация мясных и рыбных изделий (21,9 %). Удельный вес молочных и хлебобулочных изделий составляет 17,5 %, при этом на бакалею приходится 16,9 %.

Из таблицы 2 видно, что в сфере торгового процесса основную выручку с 2016 по 2017 года получают за счет реализации алкогольных и безалкогольных напитков. И, необходимо отметить, что удельный вес их от года к году увеличивается, так в 2016 году уже 24,2 %, а в 2017 году наблюдается небольшое увеличение доли до 25,8 %. Следует отметить снижение в 2017 году доли мясных и рыбных изделий. Что касается сферы собственного производства полуфабрикатов и макаронных изделий, то она занимает незначительный удельный вес, 10,2 % в 2017 году. Таким образом, по специализации ООО «ПК Лаваш» относится в основном к торговым предприятиям, но имеющее собственное небольшое производство товаров, относящихся к продуктам питания.

1.2 Состав и структура имущества организации

Размер, состав и структура имущества торговой организации ООО «ПК Лаваш» можно оценить по информации, представленной в балансе, которая сгруппирована и отражена в таблице 3.

Таблица 3

Состав и структура имущества организации

Показатель	Стоимость, тыс. руб.			Структура, %		
	2015 г.	2016 г.	2017 г.	2015 г.	2016 г.	2017 г.
Внеоборотные активы:	90707	77436	81038	100	100	100
основные средства	90707	77436	81038	100	100	100
Оборотные активы:	1306849	1285698	1355414	100	100	100
запасы	771123	778668	756836	59,01	60,56	55,84
НДС	4491	4929	4989	0,34	0,38	0,37
дебиторская задолженность	320833	279744	355371	24,55	21,76	26,22
финансовые вложения	201871	209788	228507	15,45	16,32	16,86
денежные средства	2619	5788	6142	0,20	0,45	0,45
прочие оборотные активы	5912	6781	3569	0,45	0,53	0,26

На основании анализа данных таблицы 3 можно сделать вывод, что внеоборотные активы состоят из основных средств производства и осуществления торгового процесса. Наибольшую величину среди имущества организации ООО «ПК Лаваш» занимает оборотные средства, среди которых самая большая доля относится на товарные запасы около 56 % в 2017 году.

Также увеличилась доля дебиторской задолженности в 2017 году по отношению к показателям удельного веса 2016 года на 4,46 %, доля денежных средств осталась неизменной, доля финансовых вложений увеличилась на 0,54 %. Однако снизился значительно удельный вес запасов на 4,73 %. В целом, удельный вес внеоборотных активов в 2016-2017 годах колеблется в пределах 5,64-5,68 %, а оборотных активов в составе имущества значительно больше 94,32-94,36 %. Размер и структура основных средств по остаточной стоимости на конец периода в торговой организации ООО «ПК Лаваш» представлена в таблице 4.

Таблица 4

Размер и структура основных средств (на конец года)

Показатель	2015 г.		2016 г.		2017 г.	
	Сумма, тыс. руб.	Удельный вес, %	Сумма, тыс. руб.	Удельный вес, %	Сумма тыс. руб.	Удельный вес, %
Здания, сооружения и передаточные устройства	24128	26,6	20985	27,1	21799	26,9

Продолжение таблицы 4

Показатель	2015 г.		2016 г.		2017 г.	
	Сумма, тыс. руб.	Удельный вес, %	Сумма, тыс. руб.	Удельный вес, %	Сумма тыс. руб.	Удельный вес, %
Машины и оборудования	25761	28,4	22379	28,9	23987	29,6
Транспортные средства	24582	27,1	21217	27,4	21151	26,1
Производственный и хозяйственный инвентарь	9887	10,9	7976	10,3	9157	11,3
Другие виды основных средств	6349	7	4878	6,3	4943	6,1
Итого	90707	100	77436	100	81038	100

Наибольший удельный вес занимает группа основных средств «Машины и оборудование» в 2016 году 28,9 %, а в 2017 году увеличивается до показателя 29,6 %, зато доля группы «Здания, сооружения и передаточные устройства» снижается на 0,2 % с 27,1 % в 2016 году до 26,9 % в 2017 году, удельный вес группы «Транспортные средства» также снижается на 1,3 % с 27,4 % в 2016 году до 26,1 % в 2017 году. Обеспеченность и эффективность использования основных средств представлена в таблице 5.

Таблица 5

Обеспеченность основными средствами производства

Показатели	2015 г.	2016 г.	2017 г.	2017 г. в % к 2015 г.
Стоимость основных средств, тыс. руб.	90707	77436	81038	89,34
Среднегодовая численность работников, чел.	140	140	142	101,43
Фондообеспеченность, тыс. руб.	647,91	553,11	570,69	88,08

Среднегодовая стоимость основных средств снизилась на 10,66 %, при этом среднесписочная численность работников выросла на 2 человека или на 1,43 % в 2017 году по отношению к 2016 году. Фондообеспеченность, рассчитанная в тыс. руб. на одного работника снизилась на 11,92 % в 2017 году по отношению к 2016 году.

Среднегодовая стоимость основных средств выросла на 4,65 %, при этом среднесписочная численность работников выросла на 2 человека или на

1,43 % в 2017 году по отношению к 2016 году. Фондообеспеченность, рассчитанная в тыс. руб. на 1 работника увеличилась на 3,18 % в 2017 году по отношению к 2016 году.

Таблица 6

Экономическая эффективность использования основных средств

Показатели	2015 г.	2016 г.	2017 г.	2017 г. в % к 2015 г.
Стоимость основных средств, тыс.руб.	90707	77436	81038	89,34
Стоимость валовой продукции, тыс. руб.	1404556	1404250	1402473	99,85
Прибыль от реализации продукции, тыс. руб.	42720	44636	37631	88,09
Фондоотдача, руб.	15,48	18,13	17,31	111,79
Рентабельность использования фондов, %	47,10	57,64	46,44	98,61
Фондоёмкость продукции, руб.	0,065	0,055	0,058	89,81

Стоимость товарной продукции снизилась на 0,13 % или на 1777 тыс. руб. в 2017 году по отношению к 2016 году. Прибыль от реализации снизилась на 15,69 %, фондоотдача выросла на 4,57 %, рентабельность использования фондов снизилась на 19,44 %, а фондоемкость продукции увеличилась на 4,78 % в 2017 году по отношению к 2016 году.

Таблица 7

Состав и структура оборотных средств

Показатели	2015 г.		2016 г.		2017 г.	
	Сумма, тыс. руб.	Удельный вес, %	Сумма, тыс. руб.	Удельный вес, %	Сумма, тыс. руб.	Удельный вес, %
Сырье и материалы	66220	5,07	50881	3,96	57382	4,23
Товары	708977	54,25	708977	55,14	687452	50,72
Расходы будущих периодов	11274	0,86	18810	1,46	12002	0,89
Итого запасов	771123	59,01	778668	60,56	756836	55,84
НДС	4491	0,34	4929	0,38	4989	0,37
Денежные средства	2619	0,20	5788	0,45	6142	0,45
Средства в расчетах	320833	24,55	279744	21,76	355371	26,22
Финансовые вложения	201871	15,45	209788	16,32	228507	16,86
Прочие	5912	0,45	6781	0,53	3569	0,26
Всего оборотных средств	1306849	100,00	1285698	100,00	1355414	100

В структуре оборотных средств торгового и производственного процесса предприятия ООО «ПК Лаваш» выросла доля материалов на 0,28 %, а также доля товарных запасов снизилась на 4,42 % в 2017 году по

отношению к 2016 году. В 2017 году увеличилась в целом доля оборотных производственных фондов и уменьшилась доля фондов обращения.

1.3 Трудовые ресурсы организации и их использование

Среди трудовых ресурсов торговой организации ООО «ПК Лаваш» можно выделить рабочих, специалистов и руководителей. Структура работников представлена в таблице 8.

Таблица 8

Среднегодовая численность и структура работников

Показатель	Численность, чел.			Структура, %		
	2015 г.	2016 г.	2017 г.	2015 г.	2016 г.	2017 г.
Всего по организации,	140	140	142	100	100	100
в том числе: рабочие	62	62	64	44,29	44,29	45,07
служащие	26	26	26	18,57	18,57	18,31
руководители	34	34	34	24,29	24,29	23,94
Прочие	18	18	18	12,86	12,86	12,68

Численность и удельный вес рабочих вырос в 2017 году на 2 человека, а в удельном весе на 0,78 %, численность служащих осталась без изменений, но удельный вес их снизился на 0,26 %, численность руководителей осталась без изменений, но удельный вес их снизился на 0,34 %, численность прочего осталась без изменений, но удельный вес их снизился на 0,18 %. Динамика производительности труда в организации представлена в таблице 9.

Таблица 9

Производительность труда в организации

Показатели	2015 г.	2016 г.	2017 г.	2017г. в % к 2015 г.
Выручка в текущих ценах, всего, тыс. руб.	1404556	1404250	1402473	99,85
Среднегодовая численность работников, чел.	140	140	142	101,43
Производительность труда, на 1 чел., всего, тыс. руб.	10032,54	10030,4	9876,57	98,45

Стоимость реализованных товаров снизилась на 0,13 % или на 1777 тыс. руб. при этом среднесписочная численность работников выросла на 2 человека или на 1,43 %, производительность труда снизилась на 153,79 тыс. руб. или на 1,53 % в 2017 году по отношению к 2016 году.

2. ОЦЕНКА ФИНАНСОВОЙ ДЕЯТЕЛЬНОСТИ ОРГАНИЗАЦИИ

2.1 Анализ основного и оборотного капитала организации

Исходные данные для оценки деловой активности организации взяты из годовых балансов и отчетов о финансовых результатах. Рассчитаем теперь на основе данных бухгалтерской отчетности показатели оборачиваемости за 2016-2017 гг. по формулам (результаты расчетов представлены в таблице 10).

Таблица 10

Динамика показателей оборачиваемости оборотного капитала

Показатели	2015 г.	2016 г.	2017 г.	2017 г. в % к 2015 г.
Выручка от продажи товаров, продукции, работ, услуг, тыс. руб.	1404556	1404250	1402473	99,85
Общая величина имущества, тыс. руб.	1397556	1363134	1436452	102,78
Запасы, тыс. руб.	771123	778668	756836	98,15
Оборотный капитал, тыс. руб.	1306849	1285698	1355414	103,72
Общая оборачиваемость активов	1,01	1,03	0,98	97,51
Оборачиваемость запасов	1,82	1,8	1,85	101,57
Оборачиваемость оборотного капитала	1,07	1,09	1,03	95,83

Общая величина имущества увеличилась значительно в исследуемый период на 73318 тыс.руб. или на 5,38 % в 2017 году по отношению к 2016 году. Однако торговые запасы организации ООО «ПК Лаваш» снизились на 2,8 % или на 21832 тыс. руб. Величина оборотного капитала наоборот увеличилась на 69716 тыс. руб.или на 5,42 %, общая оборачиваемость активов уменьшилась на 5,22 % или на 0,05 оборота. В тоже время оборачиваемость запасов предприятия выросла незначительно на 2,75 % или на 0,05 оборота при этом оборачиваемость оборотного капитала снизилась на 5,26 % или на 0,06 оборота.

Основной капитал организации является частью производительного, базового капитала, который многократно и полностью участвует при воспроизводстве товара. К нему можно отнести также ту часть денежных потоков, которая была затрачена на строительство сооружений, зданий, приобретение машин, инструмента и оборудования.

Таблица 11

Динамика показателей использования основного капитала

Показатели	2015 г.	2016 г.	2017 г.	2017 г. в % к 2015 г.
Стоимость основного капитала, тыс.руб.	90707	77436	81038	89,34
Стоимость валовой продукции, тыс. руб.	1404556	1404250	1402473	99,85
Прибыль от реализации продукции, тыс. руб.	42720	44636	37631	88,09
Фондоотдача, руб.	15,48	18,13	17,31	111,79
Рентабельность использования фондов, %	47,10	57,64	46,44	98,61
Фондоёмкость продукции, руб.	0,065	0,055	0,058	89,81

Стоимость основного капитала выросла на 4,65 %, стоимость реализованной продукции снизилась на 0,13 % или на 1777 тыс. руб. в 2017 году по отношению к 2016 году. Прибыль от реализации снизилась на 15,69 %, фондоотдача выросла на 4,57 %, рентабельность использования фондов снизилась на 19,44 %, а фондоемкость продукции увеличилась на 4,78 % в 2017 году по отношению к 2016 году.

2.2 Анализ финансовых ресурсов, доходов и расходов организации

Финансовый результат – это показатель хозяйственной деятельности предприятия, увеличения или снижение объема прибыли (убытка) за конкретный промежуток времени. Итоговый финансовый результат зависит от объемов реализации товаров (услуг) объемов основного имущества (средств) компании, доходов от прочих сделок и так далее.

Финансовый результат — это выраженный в денежной форме экономический итог хозяйственной деятельности организации в целом и её отдельных подразделений.

Финансовые результаты деятельности предприятия характеризуются суммой полученной прибыли и уровнем рентабельности. Чем больше величина прибыли и выше уровень рентабельности, тем эффективнее функционирует предприятие, тем устойчивее его положение на рынке. Большое значение в процессе управления финансовыми результатами отводится экономическому анализу. На основе достоверных данных отчета о финансовых результатах оценивается состав и динамика элементов формирования прибыли, то есть конечные финансовые результаты деятельности. Финансовые результаты представляют собой итог финансово-хозяйственной деятельности предприятия, представлены в таблице 12.

Таблица 12

Состав, структура и динамика финансовых результатов

Показатель	Сумма, тыс. руб.			Структура, %		
	2015 г.	2016 г.	2017 г.	2015 г.	2016 г.	2017 г.
Выручка от продажи товаров, работ, услуг	1404556	1404250	1402473	100,00	100	100
Себестоимость проданных товаров, продукции, работ, услуг	1255335	1238814	1225741	89,38	88,22	87,40
Валовая прибыль	149221	165436	176732	10,62	11,78	12,60
Коммерческие расходы	106501	120800	139101	7,58	8,60	9,92
Прибыль (убыток) от продаж	42720	44636	37631	3,04	3,18	2,68
Проценты к уплате	35330	35629	29758	2,52	2,54	2,12
Прочие доходы	4838	5177	5211	0,34	0,37	0,37
Прочие расходы	6386	7007	4819	0,45	0,50	0,34
Прибыль (убыток) до налогообложения	5842	7177	8265	0,42	0,51	0,59
Текущий налог на прибыль	1168	1435	1653	0,08	0,10	0,12
в т.ч. отложенные налоговые обязательства	1168	1435	1653	0,08	0,10	0,12
Чистая прибыль (убыток) отчетного периода	4674	5742	6612	0,33	0,41	0,47

Выручка от продажи торговой организации ООО «ПК Лаваш» снизилась на 0,13 % или на 1777 тыс. руб. Себестоимость продаж также снизилась на 13073 тыс. руб. или на 1,06 %, валовая прибыль выросла на 6,83 % или на 11296 тыс. руб. В тоже время балансовая прибыль предприятия повысилась незначительно на 15,16 % или на 1088 тыс. руб. Динамика финансовых результатов по продаже продуктов питания и товаров повседневного спроса представлена таблице 13.

Таблица 13

Динамика финансовых результатов от продаж

Показатели	Выручка, млн. руб.			Себестоимость, млн. руб.			Прибыль от продаж, млн. руб.		
	2015г.	2016г.	2017г.	2015г.	2016г.	2017г.	2015г.	2016г.	2017г.
Алкогольные и безалкогольные напитки	346	340	362	330	3258	337	16	15	25
Бакалея	250	247	237	240	230	222	10	17	15
Мясные и рыбные изделия	308	316	307	306	321	306	1	-5	1
Молочные и хлебобулочные изделия	223	219	245	212	220	247	10	-1	-2,5
Производство полуфабрикатов и макаронных изделий	121	138	143	133	121	135	-13	17	8
Промышленные товары	157	145	108	140	143	117	17	2	-9
Всего по организации	1405	1404	1402	1362	1360	1365	43	45	38

По ассортиментной группе товаров алкогольной и безалкогольной продукции прибыль выросла на 10 млн. руб. в результате роста цен и объема продаж или реализации, прибыль от реализации промышленных товаров снизилась значительно на 113 млн. руб. в результате снижения объема реализации, прибыль от реализации мясных и рыбных изделий повысилась значительно на 6 млн. руб. в результате увеличения объема продаж и роста цен на продукцию.

2.3 Анализ формирования, распределения и использования прибыли

Основная задача анализа распределения и использования прибыли состоит в выявлении тенденций и пропорций, сложившихся, в распределении прибыли за отчетный год по сравнению с прошлым годом. По результатам анализа разрабатываются рекомендации по изменению пропорций в распределении прибыли и наиболее рациональному ее использованию.

В каждом предприятии формируется четыре показателя прибыли. Базой всех расчетов служит балансовая прибыль – основной финансовый показатель производственно-хозяйственной деятельности предприятия. Для целей налогообложения рассчитывается специальный показатель – валовая прибыль, а на ее основе прибыль, облагаемая налогом. Остающаяся в распоряжении предприятия после уплаты налогов и других платежей в бюджет часть балансовой прибыли называется чистой прибылью. Она характеризует конечный результат деятельности предприятия.

Таблица 14

Динамика и структура прибыли от продаж

Показатели, тыс. руб.	2015 г.	2016 г.	2017 г.	Изменения 2017/2015	
				+/-	Темп роста, %
Выручка от продаж	1404556	1404250	1402473	-2083	99,85
Себестоимость продаж	1255335	1238814	1225741	-29594	97,64
Коммерческие расходы	106501	120800	139101	32600	130,61
Прибыль от продаж	42720	44636	37631	-5089	88,09

По данным таблицы 14 видно, что выручка от продажи продуктов питания и товаров повседневного спроса за анализируемый период (2015 – 2017 гг.) снизилась на 2083 тыс. руб., что составляет 0,15 %. По данным таблицы 14 видно, что выручка от продажи продуктов питания и товаров повседневного спроса за анализируемый период (2016 – 2017 гг.) снизилась на 1777 тыс. руб., что составляет 0,13 %.

Снижение себестоимости продажи продукции составило 1,06 %, абсолютная величина себестоимости уменьшилась на 13073 тыс. руб. Коммерческие расходы увеличились на 18301 тыс. руб. (15,15 %). Таким образом, прибыль от продаж, представляющая собой разность между валовой прибылью и коммерческими расходами снизилась на 7005 тыс. руб., что составляет 15,69 %.

Таблица 15

Формирование и динамика сальдо прочих доходов и расходов

Показатели, тыс. руб.	2015 г.	2016 г.	2017 г.	Изменения 2017/2015	
				+/-	Темп роста, %
Проценты к уплате	35330	35629	29758	-5572	84,23
Прочие доходы	4838	5177	5211	373	107,71
Прочие расходы	6386	7007	4819	-1567	75,46
Сальдо прочих доходов и расходов	-36878	-37459	-29366	7512	79,63

Отрицательный финансовый результат от прочей деятельности говорит о том, что расходы превышают доходы. Прочие расходы предприятия, включающие в себя расходы по реализации основных фондов, налог на имущество, оплата услуг банка, штрафы, пени и неустойки снизились на 2188 тыс. руб. (31,23 %). Таким образом, финансовый результат от прочей деятельности в 2017 г. составил - 29366 тыс. руб. Прибыль до налогообложения предприятия образуется за счет прибыли от продаж и финансового результата от прочих доходов и расходов.

Таблица 16

Динамика и структура прибыли до налогообложения

Показатели, тыс. руб.	2015 г.	2016 г.	2017 г.	Изменения 2017/2015	
				+/-	Темп роста, %
Прибыль от продаж	42720	44636	37631	-5089	88,09
Сальдо прочих доходов и расходов	-36878	-37459	-29366	7512	79,63
Прибыль до налогообложения	5842	7177	8265	2423	141,48

По данным таблицы 16 видно, что прибыль до налогообложения за анализируемый период (2016 – 2017 гг.) увеличилась на 1088 тыс. руб. (78,4 %) и в 2017 г. составила 8265 тыс. руб. На увеличение прибыли до налогообложения повлияло повышение или снижение убытка или финансового результата от прочих доходов и расходов (72,11 %), а также изменение прибыли от продаж, которая снизилась на 7005 тыс. руб., что составляет 15,69 %. Динамика и структура показателей, формирующих величину чистой прибыли представлена в таблице 17.

Таблица 17

Динамика и структура чистой прибыли

Показатели, тыс. руб.	2015 г.	2016 г.	2017 г.	Изменения 2017/2015	
				+/-	Темп роста, %
Прибыль до налогообложения	5842	7177	8265	2423	141,48
Текущий налог на прибыль	1168	1435	1653	485	141,52
Чистая прибыль	4674	5742	6612	1938	141,46

Чистая прибыль предприятия образуется как разность между прибылью до налогообложения и суммой налога на прибыль предприятия. По данным таблицы 17 видно что, прибыль до налогообложения за анализируемый период (2016 – 2017 гг.) повысилась на 1088 тыс. руб. (15,16 %). Налог на прибыль предприятия в 2017 г. повысился по сравнению с 2016 г. на 218 тыс. руб. (15,19 %). В 2017 г. предприятие получило чистую прибыль в размере 6612 тыс. руб. Таким образом, чистая прибыль предприятия за анализируемый период повысилась на 870 тыс. руб., что составило 15,15 %.

2.4 Анализ финансового состояния организации

Основной целью анализа финансового состояния выступает получение как можно большего числа ключевых показателей, дающих объективную и

точную картину финансового положения предприятия. При помощи таких величин можно выявить слабые места, источники проблем и сильные стороны финансово-хозяйственной деятельности.

Оценивая финансовое положение предприятия, к помощи финансового анализа обращаются различные экономические субъекты, имеющие заинтересованность, как в состоянии текущего финансового состояния предприятия, так и его проекции на ближайшую или более отдаленную перспективу. Цель экспресс-анализа - наглядная и простая оценка финансового благополучия и динамики развития хозяйствующего субъекта. Исходной базой данного анализа выступают данные бухгалтерского учета и отчетности.

Таблица 18

Динамика и анализ финансовой устойчивости

Показатели	2015г.	2016 г.	2017 г.	2017г. в % к 2015 г.
Внеоборотные активы	90707	77436	81038	89,34
Запасы	771123	778668	756836	98,15
Капитал и резервы	738119	742327	747019	101,21
Долгосрочные пассивы, кредиты и займы	262210	263108	306850	117,02
Краткосрочные кредиты и займы	273586	263938	312595	114,26
Кредиторская задолженность	109668	89788	69006	62,92
Доходы будущих периодов	13973	3973	982	7,03
Наличие собственных оборотных средств	647412	664891	665981	102,87
Общая величина основных источников формирования запасов и затрат	1183208	1191937	1285426	108,64
Излишек (+) или недостаток (-) собственных оборотных средств	-123711	-113777	-90855	73,44

По данным таблицы 18 у предприятия наблюдается положительный показатель собственных оборотных средств, который, начиная с 2016 г. к 2017 г. достигает 665981 тыс. руб. Все рассчитанные показатели позволяют определить финансовую ситуацию на предприятии по степени ее

устойчивости.

Абсолютная финансовая устойчивость встречается в ситуации, когда запасы и затраты полностью покрываются собственными оборотными средствами, в этом случае организация не зависит от внешних источников. Для ООО «ПК Лаваш» нехарактерно, так как наблюдается недостаток собственных оборотных средств для покрытия затрат на закупку товарных запасов.

Нормальная финансовая устойчивость гарантирует платежеспособность предприятия, однако в этой ситуации хозяйствующий субъект вынужден использовать для покрытия запасов и затрат, как собственные источники, так и привлеченные (заемные) источники на долгосрочной основе. Исследуемое предприятие ООО «ПК Лаваш» использует долгосрочные заемные источники на закупку товарных запасов и пополнение оборотных средств.

Важно констатировать, что в 2017 году собственные оборотные средства ООО «ПК Лаваш» не перекрывают величину запасов и затрат, так как в течение всего периода на предприятии наблюдалась острая нехватка этих средств, но показатель дефицита снижается.

Таблица 19

Динамика коэффициентов финансовой устойчивости

Наименование показателей	Нормативное значение	2015 г.	2016 г.	2017 г.	2017г. в % к 2015 г.
Коэффициент автономии	> 0,5	0,53	0,54	0,52	98,11
Коэффициент соотношения заемных и собственных средств	< 1	0,89	0,84	0,92	103,37
Коэффициент маневренности собственных средств	< 0,5	0,877	0,896	0,892	101,71
Коэффициент обеспеченности товарных запасов собственными оборотными средствами	> 0,6-0,8	0,839	0,854	0,88	104,89

Из таблицы 19 видно, что за анализируемый период коэффициент автономии достиг нормативного значения, что свидетельствует о финансовой независимости предприятия. Так как коэффициент соотношения заемных и

собственных средств не превышает единицу, то, следовательно, собственные средства значительно больше заемных в 2017 году, что положительно характеризует деятельность предприятия.

Коэффициент маневренности в анализируемый период выше нормативного значения, что говорит о значительной части собственных средств предприятия, находящихся в мобильной форме в 2017 году. По коэффициенту обеспеченности товарных запасов собственными оборотными средствами видно, что предприятие полностью обеспечивает запасы и затраты собственными источниками финансирования в 2017 году.

3. РАЗРАБОТКА РЕКОМЕНДАЦИЙ ПО ОБЕСПЕЧЕНИЮ ФИНАНСОВОЙ УСТОЙЧИВОСТИ ПРЕДПРИЯТИЯ

Эффективность финансово-хозяйственной деятельности и финансовая устойчивость напрямую зависят от обоснованных и своевременных управленческих решений по нивелированию финансовых рисков. Под эффективностью следует понимать достижение максимальных результатов с минимально возможными затратами или использованием минимума ресурсов. Наибольший удельный вес в системе финансовых результатов ООО «ПК Лаваш» занимает прибыль от продажи товаров повседневного спроса. Поэтому оценки влияния финансовых рисков в области продажи товаров повседневного спроса и резервов увеличения финансовых результатов уделяется огромное внимание. На рисунке 2 отражены факторы-резервы роста или увеличения прибыли от продаж.



Рис. 2. Резервы увеличения прибыли от продаж

В торговой деятельности первоочередное значение имеет объем продаж, который нацелен на предоставление клиенту и покупателю высококачественного товара, который по своим характеристикам направлен на удовлетворение потребительского спроса. Улучшение структуры

ассортимента товаров направлено на оптимизацию продаж, выстроенную на основе спроса и потребностей покупателей. Для удержания своей ниши и повышения конкурентоспособности ООО «ПК Лаваш» на рынке реализации товаров повседневного спроса предлагается оптимизировать товарный ассортимент в соответствии спросом на него клиентов торговой компании, расширить комплекс бесплатного обслуживания товаров повседневного спроса, изменение форм расчетов за поставленные товары, что наглядно отображено на рисунке 3.

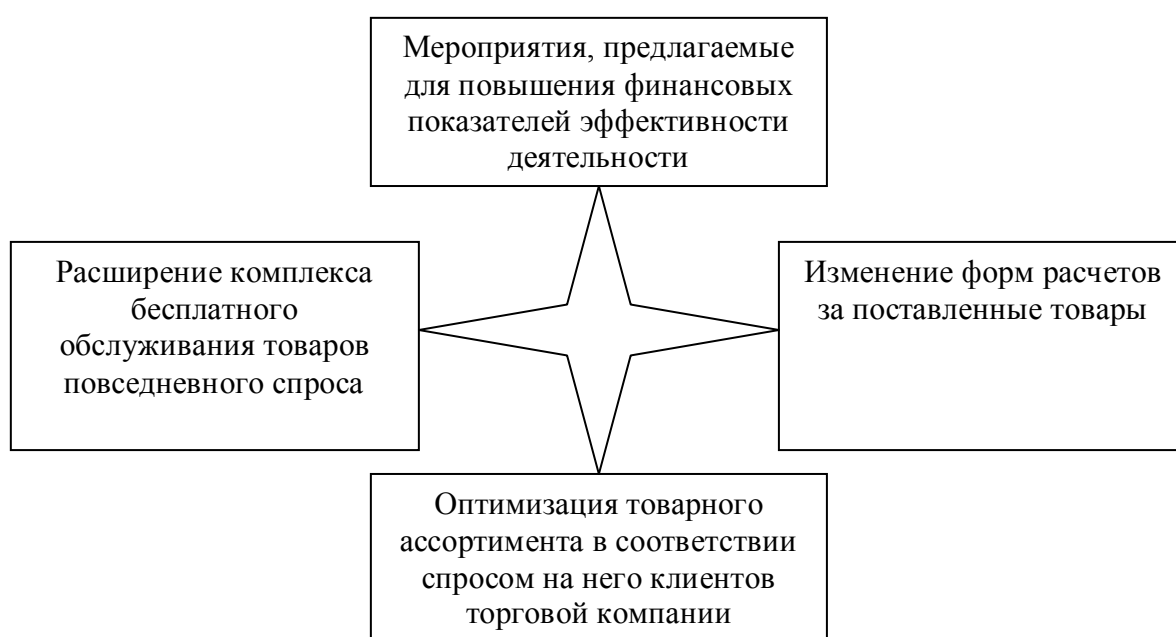


Рис. 3. Мероприятия, предлагаемые для повышения финансовых показателей эффективности деятельности

Характеристиками ассортиментного ряда товаров повседневного спроса для покупателей и клиентов ООО «ПК Лаваш» являются: на первом месте в условиях экономического кризиса цена товара, качество предложенного ассортимента товаров, функциональность и дизайн, марка производителя.

Покупатель в магазинах ООО «ПК Лаваш» уже сейчас имеет скидку 3 % по карте клиента, причем в среднем каждый месяц, покупая в розничных

торговых точках товар на сумму 5000 рублей, в среднем количестве 70 штук. Следовательно, с учетом скидки товарная цена всего купленного клиентом товара составляет:

$$5000/(1-0,03)=5154,6 \text{ руб.}$$

В среднем торговая наценка магазинов ООО «ПК Лаваш» около 20 %, откуда закупочная цена или себестоимость продаж составит:

$$5154,6/(1+0,2)=4295,5 \text{ руб.}, \text{ а прибыль от продаж:}$$

$$5000-4295,5=704,5 \text{ руб.}$$

Предлагается ввести для постоянных покупателей накопительную скидку в размере 5 % и 7 %, если он будет поддерживать определенный уровень покупок в месяц в магазинах сети ООО «ПК Лаваш». Далее необходимо рассчитать на какую сумму покупатель должен покупать товаров в месяц, чтобы получить поддерживать определенный уровень скидок по карте клиента, при этом сетевой представитель хочет получить для скидки 5 % дополнительную прибыль 20 руб. с каждого покупателя, в для 7 % - 50 руб.

Таблица 20

Расчет объемов продаж для увеличения размеров скидок клиентам

Показатель	Процент скидки		
	3	5	7
Ожидаемый прирост прибыли с одного клиента, руб.	0	20	50
Прибыль с одного покупателя, руб.	704,5	724,5	754,5
Полная стоимость всего товара без скидки, руб.	5154,6	6210	7805,2
Закупочная цена всего объема товара, руб.	4295,5	5175,0	6504,3
Требуемый объем продаж по ценам со скидкой в месяц одного покупателя, руб.	5000	5899,5	7258,8
Отношение требуемого объема к текущему, %	0	18	45,2
Количества товара, шт.	70	77	97

При предоставлении скидки 5 % сетевая компания ООО «ПК Лаваш» планирует увеличить прибыль на 20 руб. с каждого покупателя товаров

повседневного спроса, при этом требуемый объем продаж со скидкой составит:

$(704,5+20)/(1-1/((1-0,05)*(1+0,2))=5899,5$ руб., полная цена которого:

$5899,5/(1-0,05)=6210$ руб., а закупочная цена:

$6210/(1+0,2)=5175$ руб., при отношении требуемого объема к текущему:

$(5899,5-5000)/5000*100=18$ %.

Таким образом, на скидку в 5 % покупатель может рассчитывать, если увеличит покупки товаров в месяц минимум на 18 %, а в том случае, если клиент захочет скидку в 7 %, то закупки должны вырасти почти вдвое.

Далее рассматривается расчет выручки от продажи товаров двух компаний – поставщиков: ОАО «Молоко», г. Витебск (форма оплаты – предварительная оплата авансовыми платежами) и ОАО «Шкловский маслодельный завод», г. Шклов (форма оплаты - отсрочка платежа с выплатой процентов за предоставленный коммерческий кредит).

Таблица 21

Расчет эффективности управления ассортиментом товаров

Показатель	Поставщик	
	ОАО «Молоко», г. Витебск	ОАО «Шкловский маслодельный завод», г. Шклов
Фактическая себестоимость продаж, тыс. руб.	614,89	419,08
Фактическая себестоимость продаж, реализуемых с наценкой 40 %, тыс. руб.	563,36	393,24
Фактическая себестоимость продаж, реализуемых с наценкой 20 %, тыс. руб.	51,53	25,84
Расчет прибыли от продажи, тыс. руб.	$(563,36*1,4+51,53*1,2)-614,89=193,12$	$(393,24*1,4+25,84*1,2)-419,08=133,48$

На основании данных таблицы 21 можно сделать вывод, что в состав фактической себестоимости продаж поступивших товаров включаются только цена самого товара и транспортные расходы по доставке товаров до торговых точек ООО «ПК Лаваш».

Торговая организация еще несет расходы в виде издержек обращения: заработная плата и отчисления работникам организации, амортизация,

коммунальные расходы на содержание помещений, расходы на закупку канцтоваров персоналу, расходы на связь, то есть телефонные разговоры и интернет, затраты на рекламу. Прибыль от продаж составит с учетом всех затрат по ОАО «Молоко», г. Витебск 193,12 тыс. руб., а по ОАО «Шкловский маслодельный завод», г. Шклов 133,48 тыс. руб.

Но так как организация ООО «ПК Лаваш» работает с покупателем ОАО «Шкловский маслодельный завод», г. Шклов на условиях отсрочки платежа с выплатой процентов за предоставленный коммерческий кредит, а расходы на оплату предоставляемой отсрочки составляют 2 % от фактической себестоимости, то прибыль от продажи товаров повседневного спроса этого покупателя составит 141,86 тыс. руб.

Как видно из таблицы 21 остатки товарные запасы, подлежащие уценке, небольшие, но если их не реализовывать с некоторыми уступками в виде снижения цены, то они будут портиться, терять срок годности и соответственно не продаваться. А этот процесс в свою очередь будет приводить к замедлению оборачиваемости продажи товаров и вовлечению дополнительных финансовых ресурсов, что нежелательно в условиях экономического кризиса и нехватки собственных оборотных средств.

3. УПРАВЛЕНИЕ ВНЕОБОРОТНЫМИ АКТИВАМИ ПРЕДПРИЯТИЯ

Амортизационная политика предприятия представляет собой составную часть общей политики управления операционными внеоборотными активами, заключающуюся в индивидуализации уровня интенсивности их обновления в соответствии со спецификой их эксплуатации в процессе операционной деятельности [16].

Согласно принятой учетной политике стоимость основных средств, принадлежащих ООО «ПК Лаваш», погашается путем начисления амортизации линейным способом. Величина амортизации влияет на налоговую базу по налогу на имущество. При расчете налога на имущество (при определении среднегодовой стоимости имущества) формирование остаточной стоимости основных средств производится в соответствии с правилами бухгалтерского учета.

Если стоимость основного средства 140636 руб. и годовая норма амортизационных отчислений 20% или 28127,20 руб. ($140636 \times 20\% : 100\%$), то при начислении амортизации линейным способом ежемесячно организация может списывать в расходы по 2343,93 руб. ($28127,20 : 12$).

Если бы ООО «ПК Лаваш» выбрал способ списания стоимости по сумме чисел лет срока полезного использования, то ежемесячная сумма амортизационных отчислений в первый год эксплуатации объекта основных средств составила 3906,56 руб. ($46878,67 : 12$), во второй год 3125,24 руб. ($37502,93 : 12$), третий год – 2343,93 руб. ($28127,20 : 12$), четвертый год – 1562,62 руб. ($18751,47 : 12$), пятый год – 781,31 руб. ($9375,73 : 12$). Соответственно налоговая база по налогу на имущество и, следовательно, сам налог были бы меньше, чем при применении линейного способа.

Из данных таблицы 202 видно, что при использовании линейного способа начисления амортизации сумма налога на имущество за весь срок

эксплуатации объекта основных средств составит 7348,20 руб., а при применении способа списания стоимости по сумме чисел лет срока полезного использования – 5285,55 руб. Второй способ позволяет снизить налог на имущество в первый год на 9,5%, во второй год – на 25,9%, в третий год – на 42,1%, четвертый год – на 57,6%, пятый год – 66,7% по сравнению с линейным методом.

Способ уменьшаемого остатка не позволяет достичь желаемого результата, поскольку в первый год сумма начисленной амортизации при таком способе равна сумме амортизации, начисленной линейным способом, а в последующие годы ежемесячная сумма амортизации будет уменьшаться по сравнению с линейным способом.

Способ списания стоимости пропорционально объему продукции (работ) очень трудоемкий и имеет технические сложности в расчетах применительно к деятельности предприятия, относящегося к торговой отрасли.

Таким образом, с точки зрения налогообложения способ списания стоимости по сумме чисел лет срока полезного использования оказывается наиболее выигрышным. При применении в бухгалтерском учете и налоговом учете разных способов начисления амортизации возникают временные разницы, которые приводят к увеличению или уменьшению налога на прибыль. Расчет влияния способа начисления амортизации на налог на прибыль представлен в таблице 21.

Таблица 21

Влияние начисления амортизации на налог на прибыль при применении в бухгалтерском и налоговом учете различных способов

Год экспл.	Годовая сумма амортизации		Вычитаемая временная разница	Отложенный налоговый		Остаток отлож. налогового актива
	Бух.учет	Налог.учет		Актив	Обязательство	
1	46878,67	28127,20	18751,47	4500,35	---	4500,35
2	37502,93	28127,20	9375,73	2250,18	---	6750,53
3	28127,20	28127,20	---	---	---	6750,53
4	18751,47	28127,20	-9375,73	---	2250,18	4500,35
5	9375,73	28127,20	-18751,47	---	4500,35	---

Таким образом, в первый и второй год эксплуатации основного средства налог на прибыль увеличится на 4500,35 руб. и 2250,18 руб. соответственно, так как амортизация, начисленная в бухгалтерском учете, превышает амортизацию налоговую. В третий год – налог на прибыль не изменится, в четвертый год налог уменьшится на 2250,18 руб., в пятый год – на 4500,35руб., так как налоговая амортизация превысит бухгалтерскую.

Расчеты показывают, что применение нелинейного метода начисления амортизационных отчислений дает экономию по налогу на имущество в течение всего срока полезного использования объекта основных средств, но не дает экономию по налогу на прибыль. В среднем экономия по налогу на имущество составляет 40% в год. В течение года организация уплачивает налог на имущество в сумме 287 тыс. руб., следовательно экономический эффект от применения нелинейного метода амортизации составит 114,8 тыс.руб. ($287 \times 40\% : 100\%$).

Обязательная переоценка основных средств на 01 января текущего периода. Переоценка основных средств позволяет получить объективные данные об общем объеме основных средств, видовой структуре, техническом состоянии. Переоценка может производиться путем индексации или прямого пересчета первоначальной стоимости. Метод прямой оценки является наиболее точным, так как рыночная стоимость далеко не всегда выше восстановительной стоимости, многократно скорректированной на основе не всегда достоверной информации. Например, устаревший компьютер числится в бухгалтерском учете в оценке, превышающей стоимость современного компьютера в 2–3 раза только потому, что он переоценивался с использованием индексов высокой инфляции, а цена на рынке компьютеров, несмотря на существенный рост их потребительной стоимости, в целом снижалась. Если бы организация переоценивала основные средства на 1 января текущего периода, то были бы получены следующие результаты (таблица 22).

Расчет восстановительной стоимости основных средств

№ пп	Основное средство	Стоимость до переоценки, руб.		Стоимость после переоценки, руб.	
		Первоначальная	Остаточная	Восстановит.	Остаточная
1	Здание магазина	1009886	553581	439000	240643
2	Компьютер	38579	28930	14200	10648
3	Автомашина ГАЗ-53	72000	29325	116385	47403
4	Камера холодильная	107740	38354	71110	25314
5	Итого	1228205	650190	640695	324008

Как видно из расчетов, проведенных в таблице 22, стоимость основных средств в результате переоценки уменьшилась на 587510 руб. или на 52%. При этом остаточная стоимость также уменьшилась на 52%. Таким образом, если произвести переоценку всех объектов основных средств на 01.01.2004г., то их восстановительная стоимость составила бы 10604 тыс.руб. (22091 тыс.руб. x 48% : 100%), скорректированная остаточная стоимость – 6327 тыс.руб. (13181 руб. x 48% : 100%). Если в ходе переоценки уменьшается стоимость тех объектов, которые раньше были дооценены, тогда сумма уценки, равная сумме предыдущей дооценки, уменьшает добавочный капитал. Общая величина добавочного капитала организации составляет 12800 тыс.руб. Сумма уценки, относимая на его уменьшение составит 11487 тыс.руб., уменьшение величины амортизации на 6928 тыс.руб. будет отнесено на увеличение добавочного капитала.

Ежемесячно по всем объектам основных средств начисляется амортизация в сумме 37 тыс.руб. или 0,167% от первоначальной стоимости. После проведения переоценки ежемесячно будет начисляться амортизация в сумме 18 тыс.руб. Проектный расчет налога на имущество представлен в таблице 23.

Проектный расчет налога на имущество

Дата	Первоначальная (восстан) стоимость		Остаточная стоимость		Сумма налога	
	До переоц.	После переоц.	До переоц.	После переоц.	До переоц.	После переоц.
01.01	22091	10604	13181	6327		
01.02	22091	10604	13144	6309	72,2	34,7
01.03	22091	10604	13107	6291		
01.04	22091	10604	13070	6273		
01.05	22091	10604	13033	6255		
01.06	22091	10604	12996	6237	71,9	34,5
01.07	22091	10604	12959	6219		
01.08	22091	10604	12922	6201		
01.09	22091	10604	12885	6183	71,6	34,4
01.10	22091	10604	12848	6165		
01.11	22091	10604	12811	6147		
01.12	22091	10604	12774	6129	71,3	34,2
01.01	22091	10604	12737	6111		
Итого					287,0	137,8

Данные таблицы 23 свидетельствуют о том, что в результате переоценки, которую могла провести организация на 01.01.2017 г., налог на имущество за 2017 г. был уменьшен на 149,2 тыс. руб. (287 – 137,8). Кроме того, завышение стоимости основных средств приводит к тому, что они становятся менее ликвидными. Амортизационные отчисления учитываются в расходах, принимаемых к вычету при налогообложении прибыли, в порядке, установленном гл.25 НК РФ, согласно которой сумма переоценки не принимается в расчет при определении восстановительной стоимости амортизируемого имущества и начислении амортизации, учитываемых при исчислении налога на прибыль. Таким образом, в налоговом учете после проведения уценки основных средств ежемесячно будет начисляться амортизация в сумме 37 тыс.руб., а в бухгалтерском – 18 тыс.руб. Следовательно, экономия по налогу на прибыль составит в год 54,7 тыс.руб. $[(37-18) \times 12 \text{ мес.} \times 20 \% : 100\%]$.

Предварительные расчеты показывают, что стоимость

амортизируемого имущества организации после переоценки изменится так, что финансовое положение существенно улучшится, а динамика величины уплачиваемых налогов будет в пользу организации, поэтому следует воспользоваться своим правом на проведение переоценки.

ЗАКЛЮЧЕНИЕ

Общество с ограниченной ответственностью «Производственная компания «Лаваш» (в дальнейшем именуемое «Общество») создано в результате реорганизации Производственного кооператива «Лаваш» в форме преобразования, в порядке, предусмотренном действующим законодательством РФ, в целях получения прибыли от его предпринимательской деятельности.

Общество является правопреемником имущественных и неимущественных прав и обязанностей производственного кооператива «Лаваш», зарегистрированный Администрацией ленинского района г. Смоленска 06 октября 1987 года за № 264. Местонахождение ООО «ПК Лаваш» 214030, г. Смоленск, Краснинское шоссе, д. 29.

Общество осуществляет следующие виды деятельности:

- оптовая торговля пищевыми продуктами, включая напитки и табачными изделиями;
- оптовая торговля алкогольными и другими напитками;
- прочая оптовая торговля.

Общая величина имущества увеличилась значительно в исследуемый период на 73318 тыс.руб. или на 5,38 %. Однако собственный капитал торговой организации повысился всего лишь на 0,63 % или на 4692 тыс. руб. Себестоимость продаж наоборот снизилась на 13076 тыс. руб.или на 1,06 %, выручка от продажи продуктов питания и товаров повседневного спроса уменьшилась на 0,13 % или на 1777 тыс. руб. В тоже время балансовая прибыль предприятия выросла незначительно на 3,09 % или на 4692 тыс. руб. при этом среднесписочная численность работников выросла на 2 человека или на 1,43 %.

В структуре товарной продукции (таблица 2) в 2017 году наибольший удельный вес приходится на алкогольные и безалкогольные напитки (25,8

%), на втором месте реализация мясных и рыбных изделий (21,9 %). Удельный вес молочных и хлебобулочных изделий составляет 17,5 %, при этом на бакалею приходится 16,9 %.

В сфере торгового процесса основную выручку с 2016 по 2017 года получают за счет реализации алкогольных и безалкогольных напитков. И, необходимо отметить, что удельный вес их от года к году увеличивается, так в 2016 году уже 24,2 %, а в 2017 году наблюдается небольшое увеличение доли до 25,8 %. Следует отметить снижение в 2017 году доли мясных и рыбных изделий. Что касается сферы собственного производства полуфабрикатов и макаронных изделий, то она занимает незначительный удельный вес, 10,2 % в 2017 году. Таким образом, по специализации ООО «ПК Лаваш» относится в основном к торговым предприятиям, но имеющее собственное небольшое производство товаров, относящихся к продуктам питания.

Внеоборотные активы состоят из основных средств производства и осуществления торгового процесса. Наибольшую величину среди имущества организации ООО «ПК Лаваш» занимает оборотные средства, среди которых самая большая доля относится на товарные запасы около 56 % в 2017 году.

Также увеличилась доля дебиторской задолженности в 2017 году по отношению к показателям удельного веса 2016 года на 4,46 %, доля денежных средств осталась неизменной, доля финансовых вложений увеличилась на 0,54 %. Однако снизился значительно удельный вес запасов на 4,73 %. В целом, удельный вес внеоборотных активов в 2016-2017 годах колеблется в пределах 5,64-5,68 %, а оборотных активов в составе имущества значительно больше 94,32-94,36 %.

Наибольший удельный вес занимает группа основных средств «Машины и оборудование» в 2016 году 28,9 %, а в 2017 году увеличивается до показателя 29,6 %, зато доля группы «Здания, сооружения и передаточные устройства» снижается на 0,2 % с 27,1 % в 2016 году до 26,9 % в 2017 году, удельный вес группы «Транспортные средства» также снижается на 1,3 % с

27,4 % в 2016 году до 26,1 % в 2017 году. Обеспеченность и эффективность использования

Среднегодовая стоимость основных средств выросла на 4,65 %, при этом среднесписочная численность работников выросла на 2 человека или на 1,43 %. Фондообеспеченность, рассчитанная в тыс. руб. на 1 работника увеличилась на 3,18 %.

Стоимость товарной продукции снизилась на 0,13 % или на 1777 тыс. руб. Прибыль от реализации снизилась на 15,69 %, фондоотдача выросла на 4,57 %, рентабельность использования фондов снизилась на 19,44 %, а фондоемкость продукции увеличилась на 4,78 %.

Численность и удельный вес рабочих вырос в 2017 году на 2 человека, а в удельном весе на 0,78 %, численность служащих осталась без изменений, но удельный вес их снизился на 0,26 %, численность руководителей осталась без изменений, но удельный вес их снизился на 0,34 %, численность прочего осталась без изменений, но удельный вес их снизился на 0,18 %. Стоимость реализованных товаров снизилась на 0,13 % или на 1777 тыс. руб. при этом среднесписочная численность работников выросла на 2 человека или на 1,43 %, производительность труда снизилась на 153,79 тыс. руб. или на 1,53 %.

В структуре оборотных средств торгового и производственного процесса предприятия ООО «ПК Лаваш» выросла доля материалов на 0,28 %, а также доля товарных запасов снизилась на 4,42 %. В 2017 году увеличилась в целом доля оборотных производственных фондов и уменьшилась доля фондов обращения. У предприятия наблюдается положительный показатель собственных оборотных средств, который, начиная с 2016 г. к 2017 г. достигает 665981 тыс. руб.

Абсолютная финансовая устойчивость встречается в ситуации, когда запасы и затраты полностью покрываются собственными оборотными средствами, в этом случае организация не зависит от внешних источников. Для ООО «ПК Лаваш» нехарактерно, так как наблюдается недостаток собственных оборотных средств для покрытия затрат на закупку товарных

запасов.

Нормальная финансовая устойчивость гарантирует платежеспособность предприятия, однако в этой ситуации хозяйствующий субъект вынужден использовать для покрытия запасов и затрат, как собственные источники, так и привлеченные (заемные) источники на долгосрочной основе. Исследуемое предприятие ООО «ПК Лаваш» использует долгосрочные заемные источники на закупку товарных запасов и пополнение оборотных средств.

Важно констатировать, что в 2017 году собственные оборотные средства ООО «ПК Лаваш» не перекрывают величину запасов и затрат, так как в течение всего периода на предприятии наблюдалась острая нехватка этих средств, но показатель дефицита снижается.

За анализируемый период коэффициент автономии достиг нормативного значения, что свидетельствует о финансовой независимости предприятия. Так как коэффициент соотношения заемных и собственных средств не превышает единицу, то, следовательно, собственные средства значительно больше заемных в 2017 году, что положительно характеризует деятельность предприятия.

Коэффициент маневренности в анализируемый период выше нормативного значения, что говорит о значительной части собственных средств предприятия, находящихся в мобильной форме в 2017 году. По коэффициенту обеспеченности товарных запасов собственными оборотными средствами видно, что предприятие полностью обеспечивает запасы и затраты собственными источниками финансирования в 2017 году.

В ходе исследования были разработаны мероприятия по совершенствованию управления внеоборотными активами предприятия в работе организации: изменение учетной политики относительно применения способов начисления амортизации и обязательная переоценка основных средств.

ПРИЛОЖЕНИЯ

Приложение А

Сравнение величины налога на имущество

Год	Квартал	Перво-начальная стои-мость	Сумма амортизации		Остаточная стоимость		Сумма налога	
			Линей-ный	Сумма чисел лет	Линей-ный	Сумма чисел лет	Линей-ный	Сумма чисел лет
1	I	140636	7031,80	11719,67	133604,20	128916,33	734,82	709,03
	II	140636	7031,80	11719,67	126572,40	117196,66	696,15	644,58
	III	140636	7031,80	11719,67	119540,60	105476,99	657,47	580,12
	IV	140636	7031,80	11719,67	112508,80	93757,32	618,80	515,67
Итого							2707,24	2449,40
2	I	140636	7031,80	9375,73	105477,00	84381,59	580,12	464,10
	II	140636	7031,80	9375,73	98445,20	75005,86	541,45	412,53
	III	140636	7031,80	9375,73	91413,40	65630,13	502,77	360,97
	IV	140636	7031,80	9375,73	84381,60	56254,40	464,10	309,40
Итого							2088,44	1547,00
3	I	140636	7031,80	7031,80	77349,80	49222,60	425,42	270,72
	II	140636	7031,80	7031,80	70318,00	42190,8	386,75	232,05
	III	140636	7031,80	7031,80	63286,20	35159,00	348,07	193,37
	IV	140636	7031,80	7031,80	56254,40	28127,20	309,40	154,70
Итого							1469,64	850,84
4	I	140636	7031,80	4687,87	49222,60	23439,33	270,72	128,92
	II	140636	7031,80	4687,87	42190,80	18751,46	232,05	103,13
	III	140636	7031,80	4687,87	35159,00	14063,59	193,37	77,35
	IV	140636	7031,80	4687,87	28127,20	9375,72	154,70	51,57
Итого							850,84	360,97
5	I	140636	7031,80	2343,93	21095,40	7031,79	116,02	38,67
	II	140636	7031,80	2343,93	14063,60	4687,86	77,35	25,78
	III	140636	7031,80	2343,93	7031,80	2343,93	38,67	12,89
	IV	140636	7031,80	2343,93	---	---	---	---
Итого							232,04	77,34
ВСЕГО							7348,20	5285,55

Устав ООО «ПК Лаваш»

Утвержден
Решением единственного участника
№ 1-у от 18 сентября 2017 года

Устав
общества с ограниченной ответственностью
«Производственная компания «Лаваш»
(новая редакция)

г. Смоленск, 2017 год

1. Общие положения

1.1. Общество с ограниченной ответственностью «Производственная компания «Лаваш» (в дальнейшем именуемое "Общество") создано в результате реорганизации Производственного кооператива «Лаваш» в форме преобразования, в порядке, предусмотренном действующим законодательством РФ, в целях получения прибыли от его предпринимательской деятельности.

1.2. Общество является правопреемником имущественных и неимущественных прав и обязанностей Производственного кооператива «Лаваш», зарегистрированный Администрацией Ленинского района г. Смоленска 06 октября 1987 года за № 264, ИНН 6730006944, ОГРН 1026701433197, дата внесения записи в ЕГРЮЛ 18 октября 2002 года, местонахождение: 214000, г. Смоленск, ул. Коенкова, д.3, в соответствии с Передаточным актом.

1.2. Полное фирменное наименование Общества:

Общество с ограниченной ответственностью «Производственная компания «Лаваш».

Сокращенное фирменное наименование Общества: ООО «ПК «Лаваш».

1.3. Место нахождения Общества: 214030, г. Смоленск, Краснинское шоссе, д. 29, офис 5.

1.4. Общество имеет в собственности обособленное имущество, учитываемое на его самостоятельном балансе, может от своего имени приобретать и осуществлять имущественные и личные неимущественные права, нести обязанности, быть истцом и ответчиком в суде.

1.5. Общество создается без ограничения срока.

1.6. Общество вправе в установленном порядке открывать банковские счета на территории Российской Федерации и за ее пределами.

1.7. Общество имеет круглую печать, содержащую его полное фирменное наименование на русском языке и указание на место нахождения Общества.

Общество вправе иметь штампы и бланки со своим фирменным наименованием, собственную эмблему, а также зарегистрированный в установленном порядке товарный знак и другие средства индивидуализации.

1.8. Общество несет ответственность по своим обязательствам всем принадлежащим ему имуществом.

Общество не отвечает по обязательствам своего участника.

В случае несостоятельности (банкротства) Общества по вине его участника или по вине других лиц, которые имеют право давать обязательные для Общества указания либо иным образом имеют возможность определять его действия, на участника Общества или других лиц в случае недостаточности имущества Общества может быть возложена субсидиарная ответственность по его обязательствам.

1.9. Общество может создавать филиалы и открывать представительства на территории Российской Федерации и за рубежом. Филиалы и представительства создаются по решению участника Общества и действуют в соответствии с положениями о них. Положения о филиалах и представительствах утверждаются участником Общества.

1.10. Создание филиалов и представительств за пределами территории Российской Федерации регулируется законодательством Российской Федерации и соответствующих государств.

1.11. Филиалы и представительства осуществляют деятельность от имени Общества. Общество несет ответственность за деятельность своих филиалов и представительств. Руководители филиалов и представительств назначаются директором Общества и действуют на основании выданных Обществом доверенностей. Доверенности руководителям филиалов и представительств от имени Общества выдает единоличный исполнительный орган Общества или лицо, его замещающее.

1.12. Зависимые и дочерние общества на территории Российской Федерации создаются в соответствии с законодательством Российской Федерации, а за пределами территории Российской Федерации - в соответствии с законодательством иностранного государства по месту нахождения дочернего или зависимого общества, если иное не предусмотрено международным договором Российской Федерации. Основания, по которым общество признается дочерним (зависимым), устанавливаются Федеральным законом "Об обществах с ограниченной ответственностью".

1.13. Финансовый год Общества совпадает с календарным годом.

1.14. Общество обязуется выполнять требования Положения о воинском учете, утвержденного Постановлением Правительства РФ от 27 ноября 2006 г. № 719.

2. Виды деятельности Общества

2.1. Общество имеет гражданские права и несет гражданские обязанности, необходимые для осуществления любых видов деятельности, не запрещенных федеральными законами, если это не противоречит предмету и целям деятельности Общества.

2.2. Целью деятельности Общества является удовлетворение общественных потребностей юридических и физических лиц в работах, товарах и услугах и получение прибыли.

2.3. Общество осуществляет следующие виды деятельности:

Оптовая торговля пищевыми продуктами, включая напитки и табачными изделиями;

Прочая оптовая торговля

Упаковывание

Деятельность автомобильного грузового транспорта

Удаление и обработка твердых отходов

Деятельность агентов по оптовой торговле пищевыми продуктами, включая напитки, и табачными изделиями

Оптовая торговля зерном;

Оптовая торговля кормами для сельскохозяйственных животных;

Деятельность агентов по оптовой торговле кормами для сельскохозяйственных животных;

Деятельность агентов по оптовой торговле зерном.

Оптовая торговля через агентов (за вознаграждение или на договорной основе)

Сдача внаем собственного недвижимого имущества

Аренда прочего автомобильного транспорта и оборудования

Аренда легковых автомобилей

Хранение и складирование нефти и продуктов ее переработки.

Производство прочих пищевых продуктов

Деятельность поликлиник

2.4. Отдельными видами деятельности, перечень которых определяется федеральным законом, Общество может заниматься только на основании специального разрешения (лицензии).

2.5. Если условиями предоставления лицензии на осуществление определенного вида деятельности предусмотрено требование осуществлять такую деятельность как исключительную, Общество в течение срока действия лицензии осуществляет только виды деятельности, предусмотренные лицензией, и сопутствующие виды деятельности.

3. Уставный капитал Общества

3.1. Уставный капитал Общества определяет минимальный размер его имущества, гарантирующего интересы его кредиторов.

На момент регистрации уставный капитал Общества оплачен полностью.

3.2. Размер уставного капитала Общества составляет 227566094 (Двести двадцать семь миллионов пятьсот шестьдесят шесть тысяч девяносто четыре) рубля.

3.3. Участник Общества не отвечает по его обязательствам и несет риск убытков, связанных с деятельностью Общества, в пределах стоимости принадлежащей ему доли в уставном капитале Общества.

3.4. Участник Общества, не полностью оплативший долю, несет солидарную ответственность по его обязательствам в пределах стоимости неоплаченной части принадлежащей ему доли в уставном капитале Общества.

3.5. Увеличение уставного капитала Общества допускается только после его полной оплаты.

3.6. Увеличение уставного капитала Общества может осуществляться за счет имущества Общества, за счет дополнительных вкладов участника Общества, а также за счет вкладов третьих лиц, принимаемых в Общество.

3.7. Общество вправе, а в случаях, предусмотренных Федеральным законом "Об обществах с ограниченной ответственностью", обязано уменьшить свой уставный капитал.

3.8. Уменьшение уставного капитала Общества может осуществляться путем уменьшения номинальной стоимости доли участника Общества в уставном капитале Общества и (или) погашения

долей, принадлежащих Обществу.

4. Права и обязанности участника Общества

4.1. Участник Общества вправе:

4.1.1. Участвовать в управлении делами Общества в порядке, установленном настоящим Уставом и Федеральным законом "Об обществах с ограниченной ответственностью".

4.1.2. Получать информацию о деятельности Общества и знакомиться с его бухгалтерскими книгами и иной документацией в установленном его Уставом порядке.

4.1.3. Распределять прибыль Общества.

4.1.4. Продать или осуществить отчуждение иным образом своей доли или части доли в уставном капитале Общества другому лицу в порядке, предусмотренном Федеральным законом "Об обществах с ограниченной ответственностью" и настоящим Уставом.

4.1.5. Получить в случае ликвидации Общества часть имущества, оставшегося после расчетов с кредиторами, или его стоимость.

4.1.6. Участник Общества вправе передать в залог принадлежащую ему долю или часть доли в уставном капитале Общества третьему лицу.

Договор залога доли или части доли в уставном капитале Общества подлежит нотариальному удостоверению. Несоблюдение нотариальной формы указанной сделки влечет за собой ее недействительность.

4.1.7. Участник Общества обладает также другими правами, предусмотренными Федеральным законом "Об обществах с ограниченной ответственностью".

4.2. Участник Общества обязан:

4.2.1. Оплачивать долю в уставном капитале Общества в порядке, в размерах и в сроки, которые предусмотрены Федеральным законом "Об обществах с ограниченной ответственностью" и решением об учреждении Общества.

4.2.2. Информировать своевременно Общество об изменении сведений о своем имени или наименовании, месте жительства или месте нахождения, а также сведений о принадлежащих ему долях в уставном капитале Общества. В случае непредставления участником Общества информации об изменении сведений о себе Общество не несет ответственность за причиненные в связи с этим убытки.

4.2.3. Участник Общества несет и другие обязанности, предусмотренные Федеральным законом "Об обществах с ограниченной ответственностью".

5. Переход доли участника Общества в уставном капитале Общества к третьим лицам

5.1. Переход доли или части доли в уставном капитале Общества к третьим лицам осуществляется на основании сделки, в порядке правопреемства или на ином законном основании.

5.2. Сделка, направленная на отчуждение доли или части доли в уставном капитале Общества, подлежит нотариальному удостоверению. Несоблюдение нотариальной формы указанной сделки влечет за собой ее недействительность.

5.3. Доля или часть доли в уставном капитале Общества переходит к ее приобретателю с момента нотариального удостоверения сделки, направленной на отчуждение доли или части доли в уставном капитале общества, либо в случаях, не требующих нотариального удостоверения, с момента внесения в единый государственный реестр юридических лиц соответствующих изменений на основании правоустанавливающих документов.

К приобретателю доли или части доли в уставном капитале Общества переходят все права и обязанности участника Общества, возникшие до совершения сделки, направленной на отчуждение указанной доли или части доли в уставном капитале Общества, или до возникновения иного основания ее перехода, за исключением дополнительных прав, предоставленных данному участнику Общества, и обязанностей, возложенных на него.

Участник Общества, осуществивший отчуждение своей доли или части доли в уставном капитале Общества, несет перед Обществом обязанность по внесению вклада в имущество, возникшую до совершения сделки, направленной на отчуждение указанных доли или части доли в уставном

Продолжение приложения Б

капитале Общества, солидарно с ее приобретателем.

6. Высший орган Общества

6.1. Единственный участник Общества принимает на себя функции Общего собрания участников.

6.2. К компетенции единственного участника Общества относятся:

- 1) определение основных направлений деятельности Общества, а также принятие решения об участии в ассоциациях и других объединениях коммерческих организаций;
- 2) изменение Устава Общества, в том числе изменение размера уставного капитала Общества;
- 3) образование исполнительных органов Общества и досрочное прекращение их полномочий, а также принятие решения о передаче полномочий единоличного исполнительного органа Общества коммерческой организации или индивидуальному предпринимателю (управляющему), утверждение такого управляющего и условий договора с ним;
- 4) избрание и досрочное прекращение полномочий Ревизионной комиссии (Ревизора) Общества;
- 5) утверждение годовых отчетов и годовых бухгалтерских балансов;
- 6) принятие решения о распределении чистой прибыли Общества;
- 7) утверждение (принятие) документов, регулирующих внутреннюю деятельность Общества (внутренних документов Общества);
- 8) принятие решения о размещении Обществом облигаций и иных эмиссионных ценных бумаг;
- 9) назначение аудиторской проверки, утверждение аудитора и определение размера оплаты его услуг;
- 10) принятие решений об одобрении крупных сделок Общества;
- 11) принятие решений об одобрении сделок, в совершении которых имеется заинтересованность;
- 12) принятие решения о реорганизации или ликвидации Общества;
- 13) назначение ликвидационной комиссии и утверждение ликвидационных балансов;
- 14) решение иных вопросов, предусмотренных Федеральным законом "Об обществах с ограниченной ответственностью" и настоящим Уставом.

Вопросы, предусмотренные подпунктами 2, 4-6, 12 и 13 настоящего пункта, относятся к исключительной компетенции единственного участника Общества и не могут передаваться на рассмотрение иных органов управления Обществом.

6.3. Годовые результаты деятельности Общества утверждаются не ранее чем через два месяца и не позднее чем через четыре месяца после окончания финансового года.

6.4. Решения по вопросам, относящимся к компетенции единственного участника Общества, принимаются единолично и оформляются письменно.

7. Единоличный исполнительный орган Общества

7.1. Единоличным исполнительным органом Общества является Директор Общества, который избирается единственным участником Общества сроком на 5 (Пять) лет.

7.2. Директор Общества:

- 1) без доверенности действует от имени Общества, представляет его интересы и совершает сделки;
- 2) выдает доверенности на право представительства от имени Общества, в том числе доверенности с правом передоверия;
- 3) издает приказы о назначении на должности работников Общества, об их переводе и увольнении, применяет меры поощрения и налагает дисциплинарные взыскания;
- 4) осуществляет иные полномочия, не отнесенные Федеральным законом "Об обществах с ограниченной ответственностью" или настоящим Уставом к компетенции Общего собрания участников Общества;
- 5) обеспечивает соответствие сведений об участниках Общества и о принадлежащих им долях или частях долей в уставном капитале Общества, о долях или частях долей, принадлежащих Обществу, сведениям, содержащимся в едином государственном реестре юридических лиц, и нотариально

удостоверенным сделкам по переходу долей в уставном капитале Общества, о которых стало известно Обществу.

7.3. Общество вправе передать по договору осуществление полномочий своего единоличного исполнительного органа управляющему.

7.4. Единоличный исполнительный орган Общества, а равно управляющий при осуществлении ими прав и исполнении обязанностей должны действовать в интересах Общества добросовестно и разумно.

7.5. Единоличный исполнительный орган Общества, а равно управляющий несут ответственность перед Обществом за убытки, причиненные Обществу их виновными действиями (бездействием), если иные основания и размер ответственности не установлены федеральными законами.

7.6. С иском о возмещении убытков, причиненных Обществу единоличным исполнительным органом Общества или управляющим, вправе обратиться в суд Общество или его участник.

8. Распределение прибыли Общества

8.1. Общество вправе ежеквартально, раз в полгода или раз в год принимать решение о распределении своей чистой прибыли.

8.2. Единственный участник Общества определяет часть прибыли, распределяемой ему, и порядок ее выплаты.

8.3. Ограничения распределения и выплаты прибыли устанавливаются Федеральным законом "Об обществах с ограниченной ответственностью".

9. Порядок хранения документов Общества и порядок предоставления Обществом информации

9.1. Общество обязано хранить следующие документы:

- решение об учреждении Общества, иные решения, связанные с созданием Общества, устав Общества, а также внесенные в устав Общества и зарегистрированные в установленном порядке изменения;

- документ, подтверждающий государственную регистрацию Общества;

- документы, подтверждающие права Общества на имущество, находящееся на его балансе;

- внутренние документы Общества;

- положения о филиалах и представительствах Общества;

- документы, связанные с эмиссией облигаций и иных эмиссионных ценных бумаг Общества;

- решения единственного участника Общества;

- списки аффилированных лиц Общества;

- заключения аудитора, государственных и муниципальных органов финансового контроля;

- иные документы, предусмотренные федеральными законами и иными правовыми актами Российской Федерации, уставом Общества, внутренними документами Общества, решениями единственного участника Общества и единоличного исполнительного органа Общества.

9.2. Общество хранит указанные документы по месту нахождения его единоличного исполнительного органа или в ином месте, известном и доступном участнику Общества.

9.3. Общество обязано обеспечивать участникам Общества доступ к имеющимся у него судебным актам по спору, связанному с созданием Общества, управлением им или участием в нем, в том числе определениям о возбуждении арбитражным судом производства по делу и принятии искового заявления или заявления об изменении основания или предмета ранее заявленного иска.

9.4. Общество по требованию участника Общества обязано обеспечить ему доступ к документам, предусмотренным пунктами 9.1. и 9.3. настоящего Устава. В течение трех дней со дня предъявления соответствующего требования участником Общества указанные документы должны быть предоставлены Обществом для ознакомления в помещении исполнительного органа Общества. Общество по требованию участника Общества обязано предоставить ему копии указанных документов. Плата, взимаемая Обществом за предоставление таких копий, не может превышать затраты на их изготовление.

9.5. Требование о предоставлении информации и документов должно содержать данные, позволяющие определенно установить характер и объем запрашиваемой информации, и перечень требуемых документов.

9.6. Информация об Обществе и документы, касающиеся деятельности Общества, должны быть представлены Обществом государственным и муниципальным органам в порядке и сроки, установленные законодательством РФ.

9.7. В случае реорганизации или ликвидации Общества все его документы, включая кадровые документы, передаются правопреемнику либо на хранение в государственный архив в соответствии с действующим законодательством.

10. Реорганизация и ликвидация Общества

10.1. Реорганизация Общества может быть осуществлена в форме слияния, присоединения, разделения, выделения и преобразования.

10.2. Общество может быть ликвидировано добровольно в порядке, установленном Гражданским кодексом Российской Федерации, с учетом требований Федерального закона "Об обществах с ограниченной ответственностью" и устава Общества. Общество может быть ликвидировано также по решению суда по основаниям, предусмотренным Гражданским кодексом Российской Федерации.

10.3. Порядок ликвидации и реорганизации Общества определен Гражданским кодексом РФ и Федеральным законом "Об обществах с ограниченной ответственностью".

10.4. Оставшееся после завершения расчетов с кредиторами имущество ликвидируемого Общества передается ликвидационной комиссией участнику Общества в порядке и очередности, предусмотренных Федеральным законом "Об обществах с ограниченной ответственностью".

Бухгалтерская отчетность ООО «ПК Лаваш» за 2016-2017 гг.



КПП 6732010011 Стр. 001

Форма по КНД 0710099

Бухгалтерская (финансовая) отчетность

Номер корректировки 0-- Отчетный период (код) 34 Отчетный год 2017

ОБЩЕСТВО С ОГРАНИЧЕННОЙ ОТВЕТСТВЕННОСТЬЮ
"ПРОИЗВОДИТЕЛЬНАЯ КОМПАНИЯ "ЛАВАШ"

(наименование организации)

Дата утверждения отчетности 21.03.2018

Код вида экономической деятельности по классификатору ОКВЭД 46.3--

Код по ОКПО 12361648

Форма собственности (по ОКФС) 16

Организационно-правовая форма (по ОКОПФ) 65---

Единица измерения: (тыс. руб. / млн. руб. - код по ОКЕИ) 384

На 17 страницах с приложением документов или их копий на листам

Достоверность и полноту сведений, указанных в настоящем документе, подтверждаю:

- 1 – руководитель
- 2 – уполномоченный представитель

РАЗУВАЕВ
ВАЛЕРИЙ
АЛЕКСЕЕВИЧ

(фамилия, имя, отчество* руководителя (уполномоченного представителя) полностью)

Подпись _____ Дата 29.03.2018
МП**

Наименование документа, подтверждающего полномочия представителя

* Отчество при наличии
** При наличии

Заполняется работником налогового органа

Сведения о представлении документа:

Данный документ представлен (код) _____

на _____ страницах

в составе (отметить знаком V)

- 0710001 0710002
- 0710003 0710004
- 0710005 0710006

с приложением документов или их копий на _____ листам

Дата представления документа _____

Зарегистрирован за № _____

Фамилия, И. О.*

Подпись



Бухгалтерский баланс

АКТИВ

Пояснения	Наименование показателя	Код строки	На отчетную дату отчетного периода	На 31 декабря предыдущего года	На 31 декабря года, предшествующего предыдущему
1	2	3	4	5	6
I. ВНЕОБОРОТНЫЕ АКТИВЫ					
-	Нематериальные активы	1110	-	-	-
-	Результаты исследований и разработок	1120	-	-	-
-	Нематериальные поисковые активы	1130	-	-	-
-	Материальные поисковые активы	1140	-	-	-
-	Основные средства	1150	81038	77436	90707
-	Доходные вложения в материальные ценности	1160	-	-	-
-	Финансовые вложения	1170	-	-	-
-	Отложенные налоговые активы	1180	-	-	-
-	Прочие внеоборотные активы	1190	-	-	-
-	Итого по разделу I	1100	81038	77436	90707
II. ОБОРОТНЫЕ АКТИВЫ					
-	Запасы	1210	756836	778668	771123
-	Налог на добавленную стоимость по приобретенным ценностям	1220	4989	4929	4491
-	Дебиторская задолженность	1230	355371	279744	320833
-	Финансовые вложения (за исключением денежных эквивалентов)	1240	228507	209788	201871
-	Денежные средства и денежные эквиваленты	1250	6142	5788	2619
-	Прочие оборотные активы	1260	3569	6781	5912
-	Итого по разделу II	1200	1355414	1285698	1306849
-	БАЛАНС	1600	1436452	1363134	1397556



ИНН 6732010011
 КПП 6732010011 Стр. 004

ПАССИВ

Пояснения ¹	Наименование показателя	Код строки	На отчетную дату отчетного периода	На 31 декабря предыдущего года	На 31 декабря года, предшествующего предыдущему
1	2	3	4	5	6
III КАПИТАЛ И РЕЗЕРВЫ					
-	Уставный капитал (складочный капитал, уставный фонд, вклады товарищей)	1310	227566	227566	227566
-	Собственные акции, выкупленные у акционеров ²	1320	(-)	(-)	(-)
-	Переоценка внеоборотных активов	1340	363071	363071	363071
-	Добавочный капитал (без переоценки)	1350	-	-	-
-	Резервный капитал	1360	-	-	-
-	Нераспределенная прибыль (непокрытый убыток)	1370	156382	151690	147482
-	Итого по разделу III	1300	747019	742327	738119
III ЦЕЛЕВОЕ ФИНАНСИРОВАНИЕ³					
-	Паевой фонд	1310	-	-	-
-	Целевой капитал	1320	-	-	-
-	Целевые средства	1350	-	-	-
-	Фонд недвижимого и особо ценного движимого имущества	1360	-	-	-
-	Резервный и иные целевые фонды	1370	-	-	-
-	Итого по разделу III	1300	-	-	-
IV. ДОЛГОСРОЧНЫЕ ОБЯЗАТЕЛЬСТВА					
-	Заемные средства	1410	306850	263108	262210
-	Отложенные налоговые обязательства	1420	-	-	-
-	Оценочные обязательства	1430	-	-	-
-	Прочие обязательства	1450	-	-	-
-	Итого по разделу IV	1400	306850	263108	262210



ИНН 6732010011
КПП 6732010011 Стр. 004

ПАССИВ

Пояснения ¹	Наименование показателя	Код строки	На отчетную дату отчетного периода	На 31 декабря предыдущего года	На 31 декабря года, предшествующего предыдущему
1	2	3	4	5	6
III КАПИТАЛ И РЕЗЕРВЫ					
-	Уставный капитал (складочный капитал, уставный фонд, вклады товарищей)	1310	227566	227566	227566
-	Собственные акции, выкупленные у акционеров ²	1320	(-)	(-)	(-)
-	Переоценка внеоборотных активов	1340	363071	363071	363071
-	Добавочный капитал (без переоценки)	1350	-	-	-
-	Резервный капитал	1360	-	-	-
-	Нераспределенная прибыль (непокрытый убыток)	1370	156382	151690	147482
-	Итого по разделу III	1300	747019	742327	738119
III ЦЕЛЕВОЕ ФИНАНСИРОВАНИЕ³					
-	Паевой фонд	1310	-	-	-
-	Целевой капитал	1320	-	-	-
-	Целевые средства	1350	-	-	-
-	Фонд недвижимого и особо ценного движимого имущества	1360	-	-	-
-	Резервный и иные целевые фонды	1370	-	-	-
-	Итого по разделу III	1300	-	-	-
IV. ДОЛГОСРОЧНЫЕ ОБЯЗАТЕЛЬСТВА					
-	Заемные средства	1410	306850	263108	262210
-	Отложенные налоговые обязательства	1420	-	-	-
-	Оценочные обязательства	1430	-	-	-
-	Прочие обязательства	1450	-	-	-
-	Итого по разделу IV	1400	306850	263108	262210

Продолжение приложения В



КПП 673201001 Стр. 005

Пояснения ¹	Наименование показателя	Код строки	На отчетную дату отчетного периода	На 31 декабря предыдущего года	На 31 декабря года, предшествующего предыдущему
1	2	3	4	5	6
V. КРАТКОСРОЧНЫЕ ОБЯЗАТЕЛЬСТВА					
-	Заемные средства	1510	312595	263938	273586
-	Кредиторская задолженность	1520	69006	89788	109668
-	Доходы будущих периодов	1530	982	3973	13973
-	Оценочные обязательства	1540	-	-	-
-	Прочие обязательства	1550	-	-	-
-	Итого по разделу V	1500	382583	357699	397227
-	БАЛАНС	1700	1436452	1363134	1397556

Примечания
 1 Указывается номер соответствующего пояснения к бухгалтерскому балансу и отчету о финансовых результатах.
 2 Заполняется в других формах отчетов вычислительной или справочной системы по указанным в круглых скобках.
 3 Заполняется некоммерческими организациями.

Продолжение приложения В



КПП 673201001 Стр. 006

Расшифровка отдельных показателей бухгалтерского баланса

Лист представляется при наличии расшифровки

Пояснение	Наименование показателя	Код строки	На отчетную дату отчетного периода	На 31 декабря предыдущего года	На 31 декабря года, предшествующего предыдущему
1	2	3	4	5	6
Нематериальные активы (стр. 1110), в том числе:					
		11101	-	-	-
		11102	-	-	-
		11103	-	-	-
Результаты исследований и разработок (стр. 1120), в том числе:					
		11201	-	-	-
		11202	-	-	-
Нематериальные поисковые активы (стр.1130), в том числе:					
		11301	-	-	-
		11302	-	-	-
Материальные поисковые активы (стр.1140), в том числе:					
		11401	-	-	-
		11402	-	-	-
Основные средства (стр. 1150), в том числе:					
	Основные средства в организации	11501	79569	75967	89277
	Приобретение объектов основных средств	11502	1469	1469	1430
		11503	-	-	-
Доходные вложения (стр. 1160), в том числе:					
		11601	-	-	-
		11602	-	-	-
Финансовые вложения (стр. 1170), в том числе:					
		11701	-	-	-
		11702	-	-	-
		11703	-	-	-
		11704	-	-	-
Отложенные налоговые активы (стр. 1180), в том числе:					
		11801	-	-	-
		11802	-	-	-
Вписываемые показатели (стр. 1185), в том числе:					
		11851	-	-	-
		11852	-	-	-

Продолжение приложения В



ИНН 6732020399
 КПП 673201001 Стр. 007

Расшифровка отдельных показателей бухгалтерского баланса

Лист представляется при наличии расшифровок

Пояснение	Наименование показателя	Код строки	На отчетную дату отчетного периода	На 31 декабря предыдущего года	На 31 декабря года, предшествующего предыдущему
1	2	3	4	5	6
Прочие внеоборотные активы (стр. 1190), в том числе:					
		11901	-	-	-
		11902	-	-	-
		11903	-	-	-
Запасы (стр. 1210), в том числе:					
	Материалы	12101	57382	50881	66220
	Товары	12102	687452	708977	693629
	Расходы на продажу	12103	12002	18810	11274
		12104	-	-	-
		12105	-	-	-
Налог на добавленную стоимость по приобретенным ценностям (стр. 1220), в том числе:					
	НДС по приобретенным материально-производственным запасам	12201	4989	4929	4491
Дебиторская задолженность (стр. 1230), в том числе:					
	Расчеты с поставщиками и подрядчиками	12301	98077	99118	143991
	Расчеты с покупателями и заказчиками	12302	238302	161449	159497
	Расчеты с разными дебиторами и кредиторами	12303	18992	19177	17345
		12304	-	-	-
		12305	-	-	-
Финансовые вложения (за исключением денежных эквивалентов) (стр. 1240), в том числе:					
	Предоставленные займы	12401	228507	209788	201871
		12402	-	-	-
		12403	-	-	-
Денежные средства и денежные эквиваленты (стр. 1250), в том числе:					
	Касса организации	12501	2532	787	164
	Расчетные счета	12502	2886	4277	1764
	Переводы в пути	12503	724	724	691
Вписываемые показатели (стр. 1255), в том числе:					
		12551	-	-	-
		12552	-	-	-
Прочие оборотные активы (стр. 1260), в том числе:					
	НДС по авансам и переплатам	12601	247	3821	2607
	Расходы будущих периодов	12602	3322	2960	3305
		12603	-	-	-

Продолжение приложения В



КПП 673201001 Стр. 008

Расшифровка отдельных показателей бухгалтерского баланса

Лист представляется при наличии расшифровок

Пояснение	Наименование показателя	Код строки	На отчетную дату отчетного периода	На 31 декабря предыдущего года	На 31 декабря года, предшествующего предыдущему
1	2	3	4	5	6
Уставный капитал (складочный капитал, уставный фонд, вклады товарищей) / Паевой фонд (стр. 1310), в том числе:					
		13101	-	-	-
Собственные акции, выкупленные у акционеров (стр. 1320), в том числе:					
		13201	(-)	(-)	(-)
Целевой капитал (стр. 1320), в том числе:					
		13201	-	-	-
Переоценка внеоборотных активов (стр. 1340), в том числе:					
		13401	-	-	-
Добавочный капитал (без переоценки) / Целевые средства (стр. 1350), в том числе:					
		13501	-	-	-
		13502	-	-	-
Резервный капитал / Фонд недвижимого и особо ценного движимого имущества (стр. 1360), в том числе:					
		13601	-	-	-
		13602	-	-	-
Нераспределенная прибыль(непокрытый убыток) / Резервный и иные целевые фонды (стр. 1370), в том числе:					
		13701	-	-	-
		13702	-	-	-
Вписываемые показатели (стр. 1375), в том числе:					
		13751	-	-	-
		13752	-	-	-
Заемные средства (стр. 1410), в том числе:					
	Долгосрочные кредиты	14101	306850	263108	262210
		14102	-	-	-
Сложные налоговые обязательства (стр. 1420), в том числе:					
		14201	-	-	-
Оценочные обязательства (стр. 1430), в том числе:					
		14301	-	-	-
		14302	-	-	-

Продолжение приложения В



КПП 673201001 Стр. 009

Расшифровка отдельных показателей бухгалтерского баланса

Лист представляется при наличии расшифровок

Пояснение	Наименование показателя	Код строки	На отчетную дату отчетного периода	На 31 декабря предыдущего года	На 31 декабря года, предшествующего предыдущему
1	2	3	4	5	6
Вписываемые показатели (стр. 1435), в том числе:					
		14351	-	-	-
		14352	-	-	-
Прочие долгосрочные обязательства (стр. 1450), в том числе:					
		14501	-	-	-
Заемные средства (стр. 1510), в том числе:					
	Краткосрочные займы	15101	312595	263938	273586
Кредиторская задолженность (стр. 1520), в том числе:					
	Расчеты с поставщиками и подрядчиками	15201	61300	60204	35379
	Расчеты с покупателями и заказчиками	15202	1621	25049	17092
	Расчеты по налогам и сборам	15203	2683	1437	1306
	Расчеты по социальному страхованию и обеспечению	15204	400	252	291
	Расчеты с персоналом по оплате труда	15205	525	340	252
	Расчеты с разными дебиторами и кредиторами	15206	2477	2506	55348
		15207	-	-	-
Доходы будущих периодов (стр. 1530), в том числе:					
		15301	-	-	-
Оценочные обязательства (стр. 1540), в том числе:					
		15401	-	-	-
		15402	-	-	-
Вписываемые показатели (стр. 1545), в том числе:					
		15451	-	-	-
		15452	-	-	-
Прочие краткосрочные обязательства (стр. 1550), в том числе:					
		15501	-	-	-

Продолжение приложения В



КПП

6 7 3 2 0 1 0 0 1 Стр. 0 1 0

Форма по ОКУД 0710002

Отчет о финансовых результатах

Пояснения ¹	Наименование показателя	Код строки	За отчетный год	За предыдущий год
1	2	3	4	5
-	Выручка ²	2110	1402473	1404250
-	Себестоимость продаж	2120	(1225741)	(1238814)
-	Валовая прибыль (убыток)	2100	176732	165436
-	Коммерческие расходы	2210	(139101)	(120800)
-	Управленческие расходы	2220	(-)	(-)
-	Прибыль (убыток) от продаж	2200	37631	44636
-	Доходы от участия в других организациях	2310	-	-
-	Проценты к получению	2320	-	-
-	Проценты к уплате	2330	(29758)	(35629)
-	Прочие доходы	2340	5211	5177
-	Прочие расходы	2350	(4819)	(7007)
-	Прибыль (убыток) до налогообложения	2300	8265	7177
-	Текущий налог на прибыль	2410	(1653)	(1435)
-	в т.ч. постоянные налоговые обязательства (активы)	2421	(1653)	(1435)
-	Изменение отложенных налоговых обязательств	2430	-	-
-	Изменение отложенных налоговых активов	2450	-	-
-	Прочее	2460	-	-
-	Чистая прибыль (убыток)	2400	6612	5742
-	Результат от переоценки внеоборотных активов, не включаемый в чистую прибыль (убыток) периода	2510	-	-
-	Результат от прочих операций, не включаемый в чистую прибыль (убыток) периода	2520	-	-
-	Совокупный финансовый результат периода³	2500	6612	5742
СПРАВОЧНО				
-	Базовая прибыль (убыток) на акцию	2900	-	-
-	Разводненная прибыль (убыток) на акцию	2910	-	-

Продолжение приложения В



КПП

0 1 3 2 0 2 0 0 1 1 Стр. 0 1 1

Расшифровка отдельных показателей отчета о финансовых результатах

Лист представляется при наличии расшифровок

Пояснения	Наименование показателя	Код строки	За отчетный год	За предыдущий год
1	2	3	4	5
Выручка (стр. 2110), в том числе:				
	по деятельности с основной системой налогообложения	21101	1402473	1404250
		21102	-	-
Себестоимость продаж (стр. 2120), в том числе:				
	по деятельности с основной системой налогообложения	21201	(1225741)	(1238814)
		21202	(-)	(-)
Валовая прибыль (убыток) (стр. 2100), в том числе:				
	по деятельности с основной системой налогообложения	21001	176732	165436
		21002	-	-
Коммерческие расходы (стр. 2210), в том числе:				
	по деятельности с основной системой налогообложения	22101	(139101)	(120800)
Управленческие расходы (стр. 2220), в том числе:				
		22201	(-)	(-)
Прибыль (убыток) от продаж (стр. 2200), в том числе:				
	по деятельности с основной системой налогообложения	22001	37631	44636
		22002	-	-
Доходы от участия в других организациях (стр. 2310), в том числе:				
		23101	-	-
Проценты к получению (стр. 2320), в том числе:				
		23201	-	-
Проценты к уплате (стр. 2330), в том числе:				
	Проценты к уплате	23301	(29758)	(35629)
Прочие доходы (стр. 2340), в том числе:				
	Прочие внереализационные доходы	23401	5211	5177
		23402	-	-
		23403	-	-
Прочие расходы (стр. 2350), в том числе:				
	Расходы на услуги банков	23501	(1571)	(1684)
	Прочие внереализационные расходы	23502	(3248)	(5323)
		23503	(-)	(-)

Продолжение приложения В



КПП 673201001 Стр. 012

Расшифровка отдельных показателей отчета о финансовых результатах

Лист представляется при наличии расшифровок

Пояснения	Наименование показателя	Код строки	За отчетный год	За предыдущий год
1	2	3	4	5
Прибыль (убыток) до налогообложения (стр. 2300), в том числе:				
	по деятельности с основной системой налогообложения	23001	8265	7177
		23002	-	-
В том числе постоянные налоговые обязательства (активы) (стр. 2421), в том числе:				
		24211	-	-
Изменение отложенных налоговых обязательств (стр. 2430), в том числе:				
		24301	-	-
Изменение отложенных налоговых активов (стр. 2450), в том числе:				
		24501	-	-
Прочее (стр. 2460), в том числе:				
		24601	-	-
		24602	-	-
		24603	-	-
Результат от переоценки внеоборотных активов, не включаемый в чистую прибыль (убыток) периода (стр. 2510), в том числе:				
		25101	-	-
Результат от прочих операций, не включаемый в чистую прибыль (убыток) периода (стр. 2520), в том числе:				
		25201	-	-

Бухгалтерская отчетность ООО «ПК Лаваш» за 2015-2016 гг

ИНН 67320201599- -
 КПП 673201001 Стр. 001

Форма по КНД 0710099

Бухгалтерская (финансовая) отчетность

Номер корректировки 0 - - Отчетный период (код) 34 Отчетный год 2016

Общество с ограниченной ответственностью
 "Производственная компания "ЛАВАШ"

(наименование организации)

Дата утверждения отчетности 24.03.2017
 Код вида экономической деятельности по классификатору ОКВЭД 46.3-.-
 Код по ОКПО 12361648
 Форма собственности (по ОКФС) 16
 Организационно-правовая форма (по ОКОПФ) 65- - -
 Единица измерения: (тыс. руб. / млн. руб. - код по ОКЕИ) 384

На 17 страницах с приложением документов или их копий на листах

Достоверность и полноту сведений, указанных в настоящем документе, подтверждаю:

- 1 - руководитель
- 2 - уполномоченный представитель

Разуваев
 Валерий
 Алексеевич

(Фамилия, имя, отчество* руководителя (уполномоченного представителя) полностью)

Подпись _____ Дата 29.03.2017



Наименование документа, подтверждающего полномочия представителя

* Отчество при наличии
 ** При наличии

Заполняется работником налогового органа

Сведения о представлении документа

Данный документ представлен (код) _____

на _____ страницах

в составе (отметить знаком V)

0710001	<input type="checkbox"/>	0710002	<input type="checkbox"/>
0710003	<input type="checkbox"/>	0710004	<input type="checkbox"/>
0710005	<input type="checkbox"/>	0710006	<input type="checkbox"/>

с приложением документов или их копий на _____ листах

Дата представления документа _____

Зарегистрирован за № _____

Фамилия, И. О.*

Подпись

Продолжение приложения Г



ИНН 6732020599 - -

КПП 673201001 Стр. 003

Форма по ОКУД 0710001

Бухгалтерский баланс

АКТИВ

Пояснения ¹	Наименование показателя	Код строки	На отчетную дату отчетного периода	На 31 декабря предыдущего года	На 31 декабря года, предшествующего предыдущему
1	2	3	4	5	6
I. ВНЕОБОРОТНЫЕ АКТИВЫ					
-	Нематериальные активы	1110	-	-	-
-	Результаты исследований и разработок	1120	-	-	-
-	Нематериальные поисковые активы	1130	-	-	-
-	Материальные поисковые активы	1140	-	-	-
-	Основные средства	1150	77436	90707	98000
-	Доходные вложения в материальные ценности	1160	-	-	-
-	Финансовые вложения	1170	-	-	-
-	Отложенные налоговые активы	1180	-	-	-
-	Прочие внеоборотные активы	1190	-	-	-
-	Итого по разделу I	1100	77436	90707	98000
II. ОБОРОТНЫЕ АКТИВЫ					
-	Запасы	1210	778668	771123	802346
-	Налог на добавленную стоимость по приобретенным ценностям	1220	4929	4491	4818
-	Дебиторская задолженность	1230	279744	320833	243566
-	Финансовые вложения (за исключением денежных эквивалентов)	1240	209788	201871	178470
-	Денежные средства и денежные эквиваленты	1250	5788	2619	3003
-	Прочие оборотные активы	1260	6781	5912	3226
-	Итого по разделу II	1200	1285698	1306849	1235429
-	БАЛАНС	1600	1363134	1397556	1333429



ИНН 6 7 3 2 0 2 0 5 9 9 - -
 КПП 6 7 3 2 0 1 0 0 1 Стр. 0 0 4

ПАССИВ

Пояснения ¹	Наименование показателя	Код строки	На отчетную дату отчетного периода	На 31 декабря предыдущего года	На 31 декабря года, предшествующего предыдущему
1	2	3	4	5	6
III КАПИТАЛ И РЕЗЕРВЫ					
-	Уставный капитал (складочный капитал, уставный фонд, вклады товарищей)	1310	227566	227566	227566
-	Собственные акции, выкупленные у акционеров ²	1320	(-)	(-)	(-)
-	Переоценка внеоборотных активов	1340	363071	363071	363071
-	Добавочный капитал (без переоценки)	1350	-	-	-
-	Резервный капитал	1360	-	-	-
-	Нераспределенная прибыль (непокрытый убыток)	1370	151690	147482	144043
-	Итого по разделу III	1300	742327	738119	734680
III ЦЕЛЕВОЕ ФИНАНСИРОВАНИЕ³					
-	Пасевой фонд	1310	-	-	-
-	Целевой капитал	1320	-	-	-
-	Целевые средства	1350	-	-	-
-	Фонд недвижимого и особо ценного движимого имущества	1360	-	-	-
-	Резервный и иные целевые фонды	1370	-	-	-
-	Итого по разделу III	1300	-	-	-
IV. ДОЛГОСРОЧНЫЕ ОБЯЗАТЕЛЬСТВА					
-	Заемные средства	1410	263108	262210	224303
-	Отложенные налоговые обязательства	1420	-	-	-
-	Оценочные обязательства	1430	-	-	-
-	Прочие обязательства	1450	-	-	-
-	Итого по разделу IV	1400	263108	262210	224303

Продолжение приложения Г



ИНН 6 7 3 2 0 2 0 5 9 9 - -

КПП 6 7 3 2 0 1 0 0 1 Стр. 0 0 5

<i>Пояснения!</i>	<i>Наименование показателя</i>	<i>Код строки</i>	<i>На отчетную дату отчетного периода</i>	<i>На 31 декабря предыдущего года</i>	<i>На 31 декабря года, предшествующего предыдущему</i>
1	2	3	4	5	6
V. КРАТКОСРОЧНЫЕ ОБЯЗАТЕЛЬСТВА					
-	Заемные средства	1510	263938	273586	224051
-	Кредиторская задолженность	1520	89788	109668	136422
-	Доходы будущих периодов	1530	3973	13973	13973
-	Оценочные обязательства	1540	-	-	-
-	Прочие обязательства	1550	-	-	-
-	Итого по разделу V	1500	357699	397227	374446
-	БАЛАНС	1700	1363134	1397556	1333429

Продолжение приложения Г



ИНН 6 7 3 2 0 2 0 5 9 9 - -
 КПП 6 7 3 2 0 1 0 0 1 Стр. 0 0 6

Расшифровка отдельных показателей бухгалтерского баланса

Лист представляется при наличии расшифровок

Пояснение	Наименование показателя	Код строки	На отчетную дату отчетного периода	На 31 декабря предыдущего года	На 31 декабря года, предшествующего предыдущему
1	2	3	4	5	6
Нематериальные активы (стр. 110), в том числе:					
		11101	-	-	-
		11102	-	-	-
		11103	-	-	-
Результаты исследований и разработок (стр. 1120), в том числе:					
		11201	-	-	-
		11202	-	-	-
Нематериальные поисковые активы (стр.1130), в том числе:					
		11301	-	-	-
		11302	-	-	-
Материальные поисковые активы (стр.1140), в том числе:					
		11401	-	-	-
		11402	-	-	-
Основные средства (стр. 1150), в том числе:					
	Основные средства в организации	11501	75967	89277	96570
	Приобретение объектов основных средств	11502	1469	1430	1430
		11503	-	-	-
Доходные вложения (стр. 1160), в том числе:					
		11601	-	-	-
		11602	-	-	-
Финансовые вложения (стр. 1170), в том числе:					
		11701	-	-	-
		11702	-	-	-
		11703	-	-	-
		11704	-	-	-
Отложенные налоговые активы (стр. 1180), в том числе:					
		11801	-	-	-
		11802	-	-	-
Вписываемые показатели (стр. 1185), в том числе:					
		11851	-	-	-
		11852	-	-	-

Продолжение приложения Г



ИНН 6 7 3 2 0 2 0 5 9 9 - -
 КПП 6 7 3 2 0 1 0 0 1 Стр. 0 0 7

Расшифровка отдельных показателей бухгалтерского баланса

Лист представляется при наличии расшифровок

Пояснение	Наименование показателя	Код строки	На отчетную дату отчетного периода	На 31 декабря предыдущего года	На 31 декабря года, предшествующего предыдущему
1	2	3	4	5	6
Прочие внеоборотные активы (стр. 1190), в том числе:					
		11901	-	-	-
		11902	-	-	-
		11903	-	-	-
Запасы (стр. 1210), в том числе:					
	Материалы	12101	50881	66220	74075
	Товары	12102	708977	693629	721657
	Расходы на продажу	12103	18810	11274	6614
		12104	-	-	-
		12105	-	-	-
Налог на добавленную стоимость по приобретенным ценностям (стр. 1220), в том числе:					
	НДС по приобретенным материально-производственным запасам	12201	4929	4491	4818
Дебиторская задолженность (стр. 1230), в том числе:					
	Расчеты с поставщиками и подрядчиками	12301	99118	143991	153951
	Расчеты с покупателями и заказчиками	12302	161449	159497	50189
	Расчеты с разными дебиторами и кредиторами	12303	19177	17345	39426
		12304	-	-	-
		12305	-	-	-
Финансовые вложения (за исключением денежных эквивалентов) (стр. 1240), в том числе:					
	Предоставленные займы	12401	209788	201871	178470
		12402	-	-	-
		12403	-	-	-
Денежные средства и денежные эквиваленты (стр. 1250), в том числе:					
	Касса организации	12501	787	164	85
	Расчетные счета	12502	4277	1764	2227
	Переводы в пути	12503	724	691	691
Вписываемые показатели (стр. 1255), в том числе:					
		12551	-	-	-
		12552	-	-	-
Прочие оборотные активы (стр. 1260), в том числе:					
	НДС по авансам и переплатам	12601	3821	2607	208
	Расходы будущих периодов	12602	2960	3305	3018
		12603	-	-	-

Продолжение приложения Г



ИНН 6 7 3 2 0 2 0 5 9 9 - -

КПП 6 7 3 2 0 1 0 0 1 Стр. 0 0 8

Расшифровка отдельных показателей бухгалтерского баланса

Лист представляется при наличии расшифровок

Пояснение	Наименование показателя	Код строки	На отчетную дату отчетного периода	На 31 декабря предыдущего года	На 31 декабря года, предшествующего предыдущему
1	2	3	4	5	6
Уставный капитал (складочный капитал, уставный фонд, вклады товарищей) / Паевой фонд (стр. 1310), в том числе:					
		13101	-	-	-
Собственные акции, выкупленные у акционеров (стр. 1320), в том числе:					
		13201	(-)	(-)	(-)
Целевой капитал (стр. 1320), в том числе:					
		13201	-	-	-
Переоценка внеоборотных активов (стр. 1340), в том числе:					
		13401	-	-	-
Добавочный капитал (без переоценки) / Целевые средства (стр. 1350), в том числе:					
		13501	-	-	-
		13502	-	-	-
Резервный капитал / Фонд недвижимого и особо ценного движимого имущества (стр. 1360), в том числе:					
		13601	-	-	-
		13602	-	-	-
Нераспределенная прибыль (непокрытый убыток) / Резервный и иные целевые фонды (стр. 1370), в том числе:					
		13701	-	-	-
		13702	-	-	-
Вписываемые показатели (стр. 1375), в том числе:					
		13751	-	-	-
		13752	-	-	-
Заемные средства (стр. 1410), в том числе:					
	Долгосрочные кредиты	14101	263108	262210	224303
		14102	-	-	-
Отложенные налоговые обязательства (стр. 1420), в том числе:					
		14201	-	-	-
Оценочные обязательства (стр. 1430), в том числе:					
		14301	-	-	-
		14302	-	-	-

Продолжение приложения Г



ИНН 6 7 3 2 0 2 0 5 9 9 - -
 КПП 6 7 3 2 0 1 0 0 1 Стр. 0 0 9

Расшифровка отдельных показателей бухгалтерского баланса

Лист предоставляется при наличии расшифровок

Пояснение	Наименование показателя	Код строки	На отчетную дату отчетного периода	На 31 декабря предыдущего года	На 31 декабря года, предшествующего предыдущему
1	2	3	4	5	6
Вписываемые показатели (стр. 1435), в том числе:					
		14351	-	-	-
		14352	-	-	-
Прочие долгосрочные обязательства (стр. 1450), в том числе:					
		14501	-	-	-
Заемные средства (стр. 1510), в том числе:					
	Краткосрочные займы	15101	263938	273586	224051
Кредиторская задолженность (стр. 1520), в том числе:					
	Расчеты с поставщиками и подрядчиками	15201	60204	35379	108146
	Расчеты с покупателями и заказчиками	15202	25049	17092	1361
	Расчеты по налогам и сборам	15203	1437	1306	2021
	Расчеты по социальному страхованию и обеспечению	15204	252	291	284
	Расчеты с персоналом по оплате труда	15205	340	252	219
	Расчеты с разными дебиторами и кредиторами	15206	2506	55348	24391
		15207	-	-	-
Доходы будущих периодов (стр. 1530), в том числе:					
		15301	-	-	-
Оценочные обязательства (стр. 1540), в том числе:					
		15401	-	-	-
		15402	-	-	-
Вписываемые показатели (стр. 1545), в том числе:					
		15451	-	-	-
		15452	-	-	-
Прочие краткосрочные обязательства (стр. 1550), в том числе:					
		15501	-	-	-

Продолжение приложения Г



ИНН 6 7 3 2 0 2 0 5 9 9 - -
 КПП 6 7 3 2 0 1 0 0 1 Стр. 0 1 0

Форма по ОКУД 0710002

Отчет о финансовых результатах

Пояснения ¹	Наименование показателя	Код строки	За отчетный год	За предыдущий год
1	2	3	4	5
-	Выручка ²	2110	1404250	1404556
-	Себестоимость продаж	2120	(1238814)	(1255335)
-	Валовая прибыль (убыток)	2100	165436	149221
-	Коммерческие расходы	2210	(120800)	(106501)
-	Управленческие расходы	2220	(-)	(-)
-	Прибыль (убыток) от продаж	2200	44636	42720
-	Доходы от участия в других организациях	2310	-	-
-	Проценты к получению	2320	-	-
-	Проценты к уплате	2330	(35629)	(35330)
-	Прочие доходы	2340	5177	4838
-	Прочие расходы	2350	(7007)	(6386)
-	Прибыль (убыток) до налогообложения	2300	7177	5842
-	Текущий налог на прибыль	2410	(1435)	(1168)
-	в т.ч. постоянные налоговые обязательства (активы)	2421	(1435)	(1168)
-	Изменение отложенных налоговых обязательств	2430	-	-
-	Изменение отложенных налоговых активов	2450	-	-
-	Прочее	2460	-	-
-	Чистая прибыль (убыток)	2400	5742	4674
-	Результат от переоценки внеоборотных активов, не включаемый в чистую прибыль (убыток) периода	2510	-	-
-	Результат от прочих операций, не включаемый в чистую прибыль (убыток) периода	2520	-	-
-	Совокупный финансовый результат периода³	2500	5742	4674
СПРАВОЧНО				
-	Базовая прибыль (убыток) на акцию	2900	-	-
-	Разводненная прибыль (убыток) на акцию	2910	-	-

Примечания
 1 Указывается номер соответствующего приложения к бухгалтерскому балансу и отчету о финансовых результатах.
 2 Выручка отражается со знаком минус на добавленную стоимость, акцизов.

Продолжение приложения Г



ИНН 6 7 3 2 0 2 0 5 9 9 - -
 КПП 6 7 3 2 0 1 0 0 1 Стр. 0 1 1

Расшифровка отдельных показателей отчета о финансовых результатах

Лист представляется при наличии расшифровок

Пояснения	Наименование показателя	Код строки	За отчетный год	За предыдущий год
1	2	3	4	5
Выручка (стр. 2110), в том числе:				
	по деятельности с основной системой налогообложения	21101	1404250	1404556
		21102	-	-
Себестоимость продаж (стр. 2120), в том числе:				
	по деятельности с основной системой налогообложения	21201	(1238814)	(1255335)
		21202	(-)	(-)
Валовая прибыль (убыток) (стр. 2100), в том числе:				
	по деятельности с основной системой налогообложения	21001	165436	149221
		21002	-	-
Коммерческие расходы (стр. 2210), в том числе:				
	по деятельности с основной системой налогообложения	22101	(120800)	(106501)
Управленческие расходы (стр. 2220), в том числе:				
		22201	(-)	(-)
Прибыль (убыток) от продаж (стр. 2200), в том числе:				
	по деятельности с основной системой налогообложения	22001	44636	42720
		22002	-	-
Доходы от участия в других организациях (стр. 2310), в том числе:				
		23101	-	-
Проценты к получению (стр. 2320), в том числе:				
		23201	-	-
Проценты к уплате (стр. 2330), в том числе:				
	Проценты к уплате	23301	(35629)	(35330)
Прочие доходы (стр. 2340), в том числе:				
	Прочие внереализационные доходы	23401	5177	4838
		23402	-	-
		23403	-	-
Прочие расходы (стр. 2350), в том числе:				
	Расходы на услуги банков	23501	(1684)	(1253)
	Прочие внереализационные расходы	23502	(5323)	(4990)
		23503	(-)	(-)

Продолжение приложения Г



ИНН 6 7 3 2 0 2 0 5 9 9 - -
 КПП 6 7 3 2 0 1 0 0 1 Стр. 0 1 2

Расшифровка отдельных показателей отчета о финансовых результатах

Лист представляется при наличии расшифровок

Пояснения	Наименование показателя	Код строки	За отчетный год	За предыдущий год
1	2	3	4	5
Прибыль (убыток) до налогообложения (стр. 2300), в том числе:				
	по деятельности с основной системой налогообложения	23001	7177	5842
		23002	-	-
В том числе постоянные налоговые обязательства (активы) (стр. 2421), в том числе:				
		24211	-	-
Изменение отложенных налоговых обязательств (стр. 2430), в том числе:				
		24301	-	-
Изменение отложенных налоговых активов (стр. 2450), в том числе:				
		24501	-	-
прочее (стр. 2460), в том числе:				
		24601	-	-
		24602	-	-
		24603	-	-
Результат от переоценки внеоборотных активов, не включаемый в чистую прибыль (убыток) периода (стр. 2510), в том числе:				
		25101	-	-
Результат от прочих операций, не включаемый в чистую прибыль (убыток) периода (стр. 2520), в том числе:				
		25201	-	-

МИНИСТЕРСТВО ОБРАЗОВАНИЯ И НАУКИ РОССИЙСКОЙ ФЕДЕРАЦИИ
 федеральное государственное бюджетное образовательное учреждение высшего образования
 «Российский экономический университет имени Г.В. Плеханова»
 (Смоленский филиал РЭУ им. Г.В. Плеханова)

Кафедра Экономики и торгового дела

Направление 38.03.01 Экономика

Дневник

преддипломной практики студента

(вид практики)

группа Э141/24, курс 4, Беляева В.В.

(Ф.И.О. студента)

Дата	Содержание работы	Замечание руководител я практики от предприятия	Замечание руководителя практики от университета
12.03.18	Изучить историю развития предприятия и проанализировать структуру управления	Замечаний нет	замечаний нет
13.03.18	Изучить и проанализировать торговую и организационную структуры предприятия	Замечаний нет	замечаний нет
14.03.18	Ознакомиться с основными направлениями деятельности предприятия	Замечаний нет	замечаний нет
15.03.18	Изучить основные функции производственно-экономических и управленческих подразделений	Замечаний нет	замечаний нет
16.03.18	Изучить основы торгово-технологического процесса и изучить ассортимент реализуемых товаров	Замечаний нет	замечаний нет
19.03.18	Изучить покупателей, договорные взаимоотношения с поставщиками товаров повседневного спроса	Замечаний нет	замечаний нет
20.03.18	Изучить организацию экономического анализа на предприятии	Замечаний нет	замечаний нет
21.03.18	Проанализировать и оценить технико-экономические показатели за предыдущие периоды	Замечаний нет	замечаний нет
22.03.18	Ознакомиться с организацией планирования финансово-хозяйственной деятельности предприятия	Замечаний нет	замечаний нет

23.03.18	Оценить имущественное состояние материально-технической базы предприятия	Завершен нет	Завершен нет
26.03.18	Изучить порядок составления финансовых документов	Завершен нет	Завершен нет
27.03.18	Провести анализ эффективности торговой деятельности за отчетный период	Завершен нет	Завершен нет
28.03.18	Провести экономический анализ финансового состояния торговой организации	Завершен нет	Завершен нет
29.03.18	Изучить финансовый документооборот на предприятии	Завершен нет	Завершен нет
30.03.18	Изучить техническую оснащенность торговым оборудованием предприятия	Завершен нет	Завершен нет
02.04.18	Провести анализ издержек обращения на предприятии	Завершен нет	Завершен нет
03.04.18	Изучить эффективность трудовых ресурсов на предприятии	Завершен нет	Завершен нет
04.04.18	Произвести расчет и оптимизацию закупочной деятельности на предстоящий период	Завершен нет	Завершен нет
05.04.18	Изучить экономические проблемы эффективности реализации товаров повседневного спроса, существующие на предприятии и рассмотреть перспективы развития предприятия	Завершен нет	Завершен нет
06.04.18	Подвести итоги	Завершен нет	Завершен нет

Руководитель практики
от предприятия (организации)



Нобилова Н. П. (расшифровка)

ХАРАКТЕРИСТИКА

на студента-практиканта

группы ЭИИ174 Белясникову В.В.
(№ группы) (Ф.И.О студента)

Белясникова Валентина Викторовна прошла преддипломную практику в ООО «ПК «Лаваш» с «10» марта по «06» апреля 2018 г.

В ходе практики студентка изучила текущую оперативную и прогнозную финансовую деятельность организации на всех участках, изучила различные аспекты финансового управления для успешного решения оперативных, прогнозных и контрольно-аналитических задач финансовой работы.

В ходе преддипломной практики Белясникова Валентина Викторовна провела экономический анализ деятельности организации, дала обоснованную оценку результатов его деятельности и сформулировала свои предложения по повышению эффективности и качества работы, а также собрала и систематизировала практический материал, необходимый для написания диплома.

Белясникова Валентина Викторовна проявила хорошую теоретическую подготовку и знания, полученные за время учебы в институте. Умело применяла их на практике. К работе относилась серьезно, проявив такие качества, как исполнительность, обязательность и вдумчивость, желание узнать как можно больше. За время прохождения практики пропусков и опозданий не допускала.

Показала хорошие теоретические и практические знания по расчету экономических показателей деятельности предприятия.

Руководитель преддипломной практики
Главный бухгалтер ООО «ПК «Лаваш»



«06» апреля 2018 г.