

МИНИСТЕРСТВО НАУКИ И ВЫСШЕГО ОБРАЗОВАНИЯ РОССИЙСКОЙ ФЕДЕРАЦИИ
федеральное государственное бюджетное образовательное учреждение высшего образования
«Российский экономический университет имени Г.В. Плеханова»
(Смоленский филиал РЭУ им. Г.В. Плеханова)

Экономики и торгового дела
(кафедра)

ОТЧЕТ

О прохождении кредитной практики
(вид практики)
Студента Новикова Алексея Дмитриевича 4 курса
Специальность 38.03.01 Экономика
(код и наименование)

Место прохождения практики ООО ПК "ЛАВАН"

Срок практики с «27» апрель 2019 г. по «26» май 2019 г.

Руководитель практики от предприятия (организации)

Новикова Н.П. - главный бухгалтер
(Ф.И.О., должность)



Руководитель практики от Филиала

Савченко Татьяна Кирилловна, доцент
(Ф.И.О., должность)

Лаван
(подпись)

От 27.05.19

г. Смоленск
2019 г.

ПЛАН – ГРАФИК
прохождения преддипломной практики

1. Ф.И.О. студента Ковалева Аlesia Дмитриевна

2. Курс, группа 4 курс, группа Э1510

3. Место прохождения преддипломной практики ООО „ПК „ПАВАШ“

4. Срок преддипломной практики:

с «27» апреля 2019 г. по «26» мая 2019 г.

Дата	Перечень намечаемых работ
27.04.2019 – 04.05.2019	Основные показатели деятельности организации
05.05.2019 – 12.05.2019	Оценка финансовой деятельности организации
13.05.2019 – 26.05.2019	Индивидуальное задание

Руководитель практики от Филиала:

доцент
(Занимаемая должность)

Савинова Т.Ж.
Ф.И.О.

Савинова
подпись

Руководитель практики от Организации:

Главный бухгалтер
(Занимаемая должность)

Новикова Н.Ф.
Ф.И.О.

Новикова
подпись

«26» мая 2019 г.

Кафедра Экономики и торгового дела

Направление 38.03.01 Экономика
Профиль Финансы и кредит

ЗАДАНИЕ

на преддипломную практику

(указать вид и тип практики)

4 курс, Э 151 о

(курс, группа)

Ковалева Алеся Дмитриевна

(фамилия, имя, отчество)

1. Срок сдачи студентом отчета 29.05.2019 г.

2. Календарный план

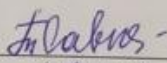
Этапы практики, содержание выполняемых работ и заданий по программе практики	Сроки выполнения	
	Начало	Окончание
Собрать и проанализировать исходные данные, необходимые для расчета экономических и социально-экономических показателей, характеризующих деятельность хозяйствующих субъектов.	27.04.19	30.04.19
На основе типовых методик и действующей нормативно-правовой базы рассчитать экономические и социально-экономические показатели, характеризующие деятельность хозяйствующих субъектов.	02.05.19	08.05.19
Выполнять необходимые для составления экономических разделов планов расчеты, обосновывать их и представлять результаты работы в соответствии с принятыми в организации стандартами.	10.05.19	16.05.19
Анализировать и интерпретировать финансовую, бухгалтерскую и иную информацию, содержащуюся в отчетности предприятий различных форм собственности, организаций, ведомств и т.д. и использовать полученные сведения для принятия управленческих решений.	22.05.19	26.05.19

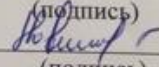
3. Место прохождения практики ООО «ПК «ЛАВАШ»

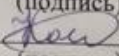
Руководитель практики от кафедры Филиала

Руководитель практики от базы практики

Задание принял к исполнению



(подпись)


(подпись)


(подпись)

СОДЕРЖАНИЕ

Введение	5
1. Основные показатели деятельности организации	6
1.1 Общая характеристика предприятия.....	6
1.2 Состав и структура имущества организации	Ошибка! Закладка не определена.
1.3 Трудовые ресурсы организации	14
2. Оценка финансовой деятельности организации	19
2.1 Анализ основного и оборотного капитала организации.....	19
2.2 Анализ финансовых ресурсов, доходов и расходов организации ...	23
2.3 Анализ формирования, распределения и использования прибыли .	26
2.4 Анализ финансового состояния организации	28
3. Совершенствование управления оборотными средствами предприятия	33
Заключение	35
Приложения.....	37

ВВЕДЕНИЕ

Преддипломная практика проходила на базе ООО «ПК «ЛАВАШ» с 27.04.2019 по 26.05.2019. В ходе ее прохождения происходит углубление и закрепление знаний и профессиональных навыков, полученных в процессе обучения на основе изучения практических ситуаций.

Целью данной практики является закрепление теоретических знаний, полученных при изучении базовых дисциплин, знакомство с деятельностью организации.

Место прохождения преддипломной практики: ООО «ПК «ЛАВАШ».

При прохождении практики были поставлены следующие задачи:

- изучить организационно-правовую форму организации, её основные виды деятельности, основные локальные документы, регулирующие её деятельность;
- изучить состав и структуру имущества организации;
- проанализировать трудовые ресурсы организации;
- проанализировать финансовые ресурсы, доходы и расходы организации;
- проанализировать формирование, распределение и использование прибыли;
- проанализировать финансовое состояние организации.

Общая продолжительность прохождения практики: 4 недели.

Отчет по практике состоит из введения, общей характеристики организации, анализа состава и структуры имущества организации, а также анализа трудовых ресурсов, заключения и приложения.

Данный отчет содержит общую характеристику ООО «ПК «ЛАВАШ», а также сведения о его деятельности.

1. ОСНОВНЫЕ ПОКАЗАТЕЛИ ДЕЯТЕЛЬНОСТИ ОРГАНИЗАЦИИ

1.1 Общая характеристика предприятия

Производственная компания ООО «ЛАВАШ» поставлена на учет 6 мая 2011 года. Регистрирующая организация - Инспекция Федеральной налоговой службы по г. Смоленску.

Юридический адрес: Смоленская область, город Смоленск, Краснинское шоссе, дом 29, офис 5. Генеральный директор - Разуваев Валерий Алексеевич.

Уставный капитал общества составляет 227 566 094 рублей.

Согласно данным ЕГРЮЛ учредителем организации является 1 физическое лицо – генеральный директор, владеющий 100% долей общества.

ООО «ПК «ЛАВАШ» - это предприятие, работающее с целью удовлетворения общественных потребностей и извлечения прибыли.

Основной вид деятельности предприятия - оптовая торговля пищевыми продуктами, напитками и табачными изделиями (46.3).

Кроме того, предприятие осуществляет и иные виды деятельности.

За годы своего существования производственная компания стала крупным торговым предприятием Смоленской области. На сегодняшний день компания имеет свой цех для расфасовки и упаковки крупы, муки, сахара, осуществляет оптовую торговлю продуктами питания.

Предприятие имеет 2 оптовые базы в городе Смоленске.

Прайс-лист содержит около 5000 наименований продукции, среди которых крупы, комбикорма, макаронные изделия, консервация, замороженная рыба, растительное масло, мясопродукты, молочная продукция, кондитерские изделия, безалкогольные напитки и многое другое.

Благодаря налаженным связям с рядом производителей, компания может вести торговлю по сниженным ценам, она является торговым агентом

для многих торговых марок, регулярно проводит акции для покупателей и магазинов, а также предлагает интересные бонусные программы.

Оптовая база «ПК «ЛАВАШ» — одна из крупных в области. На огромной территории расположены специализированные склады, автоколонна из 150 автомобилей различного назначения, а также современный офис. На ней производится основная производственная деятельность, прием, отгрузка и поставка товаров.

ООО «ПК «ЛАВАШ» имеет специальные склады-холодильники для хранения мороженого, морепродуктов, колбасных изделий и молочных продуктов.

Склады для хранения большого ассортимента бакалейных товаров, кондитерских изделий специально оборудованы. В каждом из них имеются передвижные автоматические подъемники.

Размеры производства организации представлены в таблице 1.

Таблица 1

Размеры производства ООО «ПК «ЛАВАШ» за период 2016-2018 гг.

Показатели	2016 г.	2017 г.	2018 г.	2018 г. в % к 2016 г.
Общая величина имущества (средняя), тыс. руб.	1363134	1436452	1510211	110,79
Капитал и резервы (средняя величина), тыс. руб.	742327	747019	748449	100,82
Себестоимость реализованных товаров, продукции, работ, услуг, тыс. руб.	1238814	1225741	1120016	90,41
Выручка от продажи товаров, продукции, работ, услуг, тыс. руб.	1404250	1402473	1287214	91,67
Валовая прибыль, тыс. руб.	165436	176732	167198	101,07
Среднесписочная численность работников, чел.	94	121	143	152,13

На основе данных, представленных в таблице 1 можно сделать вывод, что общая величина имущества за рассматриваемый период увеличилась на 10,79%.

Капитал и вложения за этот период увеличились незначительно (0,82% или на 6122 тысячи рублей).

Себестоимость реализованных товаров, продукции, работ, услуг уменьшилась за рассматриваемый период на 9,59%. Несмотря на то, что выручка от продажи товаров, продукции, работ, услуг уменьшилась на 8,33%, снижение себестоимости позволило увеличить валовую прибыль на 1,07%. Среднесписочная численность работников за рассматриваемый период возросла на 52,13%.

Размер и структура товарной продукции ООО «ПК «ЛАВАШ» за период 2016-2018 годов представлена в таблице 2.

Таблица 2

Размер и структура товарной продукции ООО «ПК «ЛАВАШ» за период 2016-2018 гг.

Вид продукции	Выручка, тыс. руб.			Структура, %		
	2016 г.	2017 г.	2018 г.	2016 г.	2017 г.	2018 г.
Мясные продукты, птица и продукты из мяса птицы, рыба и рыбные продукты	547979,42	546979,42	521618,14	39,43	39,37	41,00
Бакалейные товары	359521,76	359506,21	339089,56	25,87	25,88	26,66
Молочные продукты	455875,89	456268,11	391501,88	32,80	32,84	30,78
Безалкогольные напитки	2253,36	2251,23	1973,92	0,16	0,16	0,16
Табачные изделия	19409,68	19414,69	12043,59	1,40	1,40	0,95
Пиво	179,41	194,62	174,62	0,01	0,01	0,01
Прочие непродовольственные товары	4624,48	4652,48	5694,98	0,33	0,33	0,45
Всего по организации	1389844	1389266,76	1272096,69	100	100	100

По данным, представленным в таблице 2 можно сделать вывод, что наибольший удельный вес в товарной продукции занимает торговля мясными и рыбными продуктами (41% в 2018 году).

По сравнению с 2016 годом в 2018 году увеличилась доля следующих товаров в общей структуре товарной продукции: мясные и рыбные продукты – на 1,57%, бакалейные товары – на 0,79%, прочие непродовольственные товары – на 0,12%. За этот же период произошло уменьшение доли

следующих товаров в общей структуре товарной продукции: молочные продукты – на 2,02%, табачные изделия – на 0,45%. Выручка от продажи пива и безалкогольных напитков уменьшилась незначительно.

1.2 Состав и структура имущества организации

Имущество предприятия — материальные и нематериальные ценности, используемые предприятием в своей деятельности. Состав и структура имущества ООО «ПК «ЛАВАШ» представлены в таблице 3.

Таблица 3

Состав и структура имущества ООО «ПК «ЛАВАШ» за 2016-2018 гг.

Вид актива	Стоимость имущества, тыс. руб.			Структура имущества, %		
	2016 г.	2017 г.	2018 г.	2016 г.	2017 г.	2018 г.
Внеоборотные активы:						
Нематериальные активы	-	-	-	-	-	-
Основные средства	77436	81038	68657	100	100	100
Доходные вложения в материальные ценности	-	-	-	-	-	-
Финансовые вложения	-	-	-	-	-	-
Отложенные налоговые активы	-	-	-	-	-	-
Прочие внеоборотные активы	-	-	-	-	-	-
Итого внеоборотных активов	77436	81038	68657	100	100	100
Оборотные активы:						
Запасы	778 668	756836	757185	60,56	55,84	52,53
НДС	4929	4989	5498	0,38	0,37	0,38
Дебиторская задолженность	279744	355371	425488	21,76	26,22	29,52
Финансовые вложения	209788	228507	244446	16,32	16,86	16,96
Денежные средства	5788	6142	5825	0,45	0,45	0,40
Прочие оборотные активы	6781	3569	3112	0,53	0,26	0,22
Итого оборотных активов	1285698	1355414	1441554	100	100	100

На основе данных, представленных в таблице 3 можно сделать вывод, что стоимость внеоборотных активов составляют основные средства,

которые в 2018 году по сравнению с 2016 годом уменьшились на 8779 тысяч рублей.

Стоимость запасов в 2018 году уменьшилась на 21483 тысячи рублей по сравнению с 2016 годом, в структуре имущества процент запасов составил 52,53%, что на 8,03% меньше по отношению к 2016 году.

Значительно увеличилась величина дебиторской задолженности - на 145744 тысяч рублей по отношению к 2016 году и составила 29,52% в структуре имущества.

Остальные величины поддались незначительному изменению за рассматриваемый период.

Анализ наличия основных фондов предприятия произведен на основе данных таблицы 4.

Таблица 4

**Размер и структура основных средств (на конец года) ООО «ПК
«ЛАВАШ» за период 2016-2018 гг.**

Виды основных средств	2016 г.		2017 г.		2018 г.	
	Сумма, тыс.	Удельный вес, %	Сумма, тыс.	Удельный вес, %	Сумма тыс.	Удельный вес, %
Здания	30404,59	39,26	29689,77	36,64	28219,42	41,10
Сооружения	284,09	0,37	256,26	0,32	228,43	0,33
Машины и оборудования	26920,79	34,77	28780,23	35,51	22241,92	32,40
Транспортные средства	17235,91	22,26	19731,09	24,35	15391,46	22,42
Производственный и хозяйственный инвентарь	14,28	0,02	4,76	0,01	0	0,00
Земельные участки	2575,88	3,33	2575,88	3,18	2575,88	3,75
Другие виды основных средств	0	0	0	0	0	0
Итого	77435,54	100	81037,99	100	68657,11	100

Исходя из данных, приведенных в таблице 4, можно сделать вывод, что стоимость зданий занимает наибольший удельный вес в структуре основных средств.

За период с 2016 по 2018 год их удельный вес увеличился на 1,84%, однако в абсолютном значении их стоимость уменьшилась на 2185,17 тысяч рублей.

Стоимость сооружений за рассматриваемый период уменьшилась на 55,66 тысяч рублей, машин и оборудования – на 4678,87 тысяч рублей, транспортных средств – на 1844,45 тысяч рублей, стоимость производственного и хозяйственного инвентаря сократилась до нуля, а стоимость земельных участков осталась неизменной.

Эффективность работы предприятия зависит от эффективности структуры основных средств, что определяется долей активной части основных средств, чем она выше, тем эффективнее структура основных средств. Данные по экономической эффективности использования основных средств представлены в таблице 5.

Таблица 5

**Экономическая эффективность использования основных средств ООО
«ПК «ЛАВАШ» за период 2016-2018 гг.**

Показатели	2016 г.	2017 г.	2018 г.	2018 г. в % к 2016 г.
Среднегодовая балансовая стоимость основных средств, тыс. руб.	84071,5	79237	74847,5	89,03
Стоимость валовой продукции, тыс. руб.	165436	176732	167198	101,07
Прибыль от реализации продукции, тыс. руб.	44636	37631	39379	88,22
Фондоотдача, руб.	0,50	0,45	0,45	89,15
Рентабельность использования фондов, %	53,73	47,49	52,61	97,92
Фондоёмкость продукции, руб.	1,99	2,23	2,23	112,17

На основе данных, представленных в таблице 5, можно сделать вывод, что среднегодовая стоимость основных средств в 2018 году уменьшилась, составив 90,1% от стоимости в 2016 году.

Стоимость валовой продукции с 2016 года увеличилась незначительно - на 1,07% и составила 167198 тысяч рублей к 2018 году.

Прибыль от реализации в 2017 году сократилась на 7005 тысяч рублей по сравнению с 2016 годом, однако в 2018 году повысилась на 1748 тысяч рублей по сравнению с предыдущим годом.

Рентабельность использования фондов также снизилась в 2017 году на 6,24%, а в 2018 году увеличилась по сравнению с предыдущим годом на 5,12%.

В 2017 году по сравнению с 2016 годом показатель фондоемкости увеличился на 0,24 рубля (или на 12,17%), и в 2018 году не изменился.

Оборотные средства являются одной из составных частей имущества предприятия. Состояние и эффективность их использования – одно из главных условий успешной деятельности предприятия.

Под составом оборотных средств понимают совокупность элементов, образующих оборотные средства. Деление оборотных средств на оборотные производственные фонды и фонды обращения определяется особенностями их использования и распределения в сферах производства продукции и ее реализации.

Анализ состава и структуры оборотных средств организации представлен в таблице 6.

Таблица 6

Состав и структура оборотных средств ООО «ПК «ЛАВАШ» за период 2016-2018 гг.

Виды оборотных средств	2016 г.		2017 г.		2018 г.	
	Сумма, тыс. руб.	Удельный вес, %	Сумма, тыс. руб.	Удельный вес, %	Сумма тыс. руб.	Удельный вес, %
Запасы, в том числе:						
Материалы	778668	60,56	756836	55,84	757185	52,53
Товары	50881	3,96	57382	4,23	50881	3,53
Расходы на продажу	708977	55,14	687452	50,72	684609	47,49
НДС по приобретенным ценностям	18810	1,46	12002	0,89	12514	0,87
	4929	0,38	4989	0,37	5498	0,38

Продолжение таблицы 6

Дебиторская задолженность, в том числе:	279744	21,76	355371	26,22	425488	29,52
Расчеты с поставщиками и подрядчиками	99118	7,71	98077	7,24	71419	4,95
Расчеты с покупателями и заказчиками	161449	12,56	238302	17,58	334839	23,23
Расчеты с разными дебиторами и кредиторами	19177	1,49	18992	1,40	19230	1,33
Финансовые вложения	209788	16,32	228507	16,86	244446	16,96
Денежные средства и денежные эквиваленты, в том числе:	5788	0,45	6142	0,45	5825	0,40
Касса организации	787	0,06	2532	0,19	2669	0,19
Расчетные счета	4277	0,33	2886	0,21	2432	0,17
Прочие оборотные активы, в том числе:	6781	0,53	3569	0,26	3112	0,22
НДС по авансам и переплатам	3821	0,30	247	0,02	116	0,01
Расходы будущих периодов	2960	0,23	3322	0,25	2996	0,21
Всего оборотных средств	1285698	100,00	1355414	100,00	1441554	100,00

На основе данных таблицы 6 можно сделать вывод, что сумма запасов за рассматриваемый период уменьшилась на 21483 тысячи рублей, однако они имеют наибольший удельный вес (52,53% в 2018 году).

НДС по приобретенным ценностям за рассматриваемый период увеличился на 569 тысяч рублей.

Дебиторская задолженность – на 145744 тысячи рублей, и составила в 2018 году 29,52% от общей суммы оборотных средств.

Удельный вес финансовых вложений за рассматриваемый период увеличился на 0,64% (или на 34658 тысячи рублей).

Денежные средства и денежные эквиваленты уменьшились за рассматриваемый период на 37 тысяч рублей (или на 0,05%).

Наименьший удельный вес составляют прочие оборотные активы (0,22% в 2018 году).

Итоговая сумма оборотных средств в 2018 году увеличилась на 155856 тысяч рублей и составила 1441554 тысячи рублей.

1.3 Трудовые ресурсы организации

Трудовые ресурсы предприятия – это совокупность работников различных профессий, категорий и квалификаций, занятых на предприятии и входящих в его списочный состав.

Организационная структура ООО «ПК «ЛАВАШ» является функциональной. Для такой организационной структуры характерно, что специалисты одного профиля объединяются в специализированные структурные подразделения (отделы), например, отдел закупок, отдел розницы, офис, ревизионный отдел, бухгалтерия и т.д.

В приложении А представлена схема организационной структуры ООО «ПК «ЛАВАШ».

Основные подразделения предприятия представлены на рисунке 1.

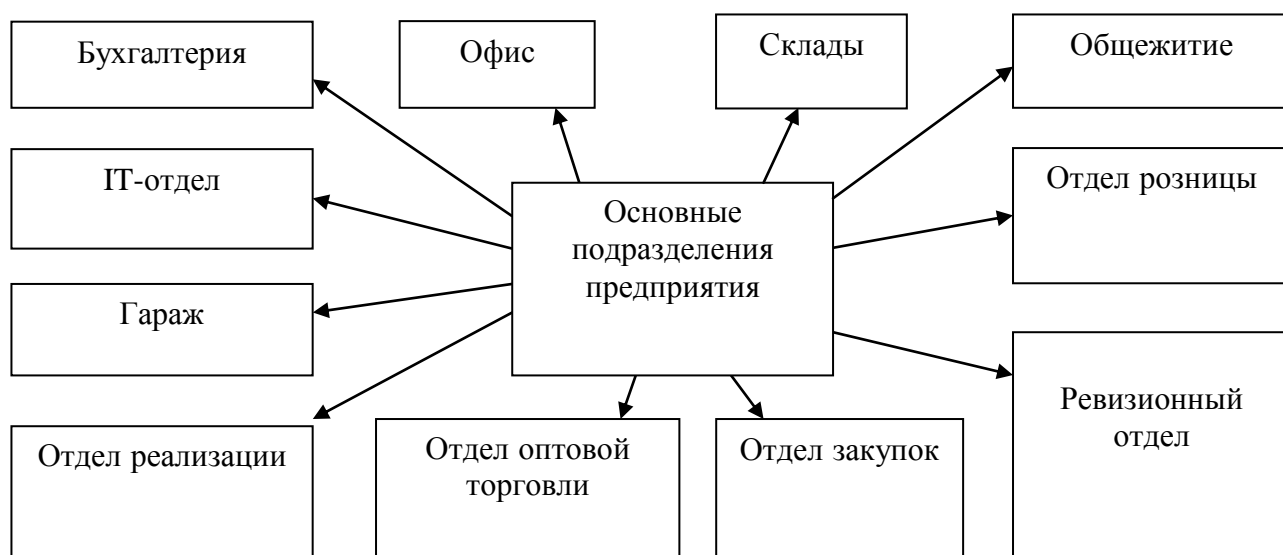


Рис.1. Основные подразделения предприятия ООО «ПК «ЛАВАШ»

Таким образом, у ООО «ПК «ЛАВАШ» 11 подразделений, обеспечивающих функционирование всего предприятия.

В каждом из подразделений трудятся работники, отличающиеся по уровню квалификации, своим функциям, компетенциям и обязанностям. Анализ трудовых ресурсов основывается, в первую очередь, на рассмотрении динамики численности работников и структуре персонала.

Динамика численности работников и структура персонала ООО «ПК «ЛАВАШ» отражена в таблице 7.

Таблица 7

Динамика численности работников и структуры персонала ООО «ПК «ЛАВАШ» за период 2016-2018 гг. на конец года

Показатели	Списочная численность						Отклонение 2018 к 2016 г.	
	2016 г.		2017 г.		2018 г.		по численности, чел.	по структуре, %
	чел.	в % к итогу	чел.	в % к итогу	чел.	в % к итогу		
АУП	65	67,01	71	49,31	69	48,94	4	-18,07
Торгово-оперативный персонал	29	29,90	67	46,53	68	48,23	39	18,33
Прочие работники	3	3,09	6	4,17	4	2,84	1	-0,26
Всего	97	100	144	100	141	100	44	0

По данным таблицы 8 видно, что наибольший процент занимает административно-управленческий персонал (48,94% в 2018 году).

За рассматриваемый период доля торгово-оперативного персонала увеличилась на 18,33%. Это произошло после резкого увеличения числа сотрудников к 2018 году по сравнению с 2016 годом (на 44 сотрудника).

Для оценки качества работы с кадрами используют систему показателей, характеризующих интенсивность оборота кадров и детализирующих особенности этого оборота.

Показатели оборота и движения кадров ООО «ПК «ЛАВАШ» представлены в таблице 8.

Таблица 8

**Показатели оборота и движения кадров ООО «ПК «ЛАВАШ» за период
2016-2018 гг.**

Наименование показателей и условные обозначения	2016 г.	2017 г.	2018 г.	Отклонение 2018 г. к 2016 г.
Показатели движения кадров				
Списочная численность работников на начало года, чел.	95	97	144	49
Принято работников за год, чел. (<i>Чп</i>)	19	78	16	-3
Уволено работников – всего, чел. (<i>Чв</i>) в том числе по причинам:	17	31	19	2
- ухода на пенсию (<i>Чоб</i>)	2	3	1	-1
- призыва на военную службу (<i>Чоб</i>)	0	0	0	0
- перехода на учебу (<i>Чоб</i>)	0	0	0	0
- увольнения по собственному желанию (<i>Чсу</i>)	15	28	18	3
- увольнения по инициативе администрации (<i>Чсу</i>)	0	0	0	0
Списочная численность работников на конец года, чел.	97	144	141	44
Среднесписочная численность работников, чел. (<i>Чсс</i>)	94	121	143	49
- из них работников со стажем более 5 лет	84	98	117	33
Показатели интенсивности оборота кадров				
Коэффициент оборота кадров по приему, % (<i>Кп</i>)	20,21	64,46	11,19	-9,02
Коэффициент оборота кадров по выбытию, % (<i>Кв</i>)	18,09	25,62	13,29	-4,80
Коэффициент общего оборота кадров, % (<i>Кобц</i>)	38,30	90,08	24,48	-13,82
Коэффициент объективного оборота кадров, % (<i>Коб</i>)	0,00	0,00	0,00	0,00
Показатели качества оборота кадров				
Коэффициент текучести кадров, % (<i>Кт</i>)	15,96	23,14	12,59	-3,37
Коэффициент восполнения кадров, % (<i>Квп</i>)	1,12	2,52	0,84	-0,28
Коэффициент стабильности кадров, % (<i>Кс</i>)	1,00	1,00	1,00	0,00
Коэффициент постоянства кадров, % (<i>Кпс</i>)	82,98	54,55	87,41	4,43

По данным таблицы 9 видно, что коэффициенты оборота кадров по приему составляют 20,21% в 2016 году, 64,46% в 2017 году, 11,19% в 2018 году. Коэффициенты оборота кадров по выбытию составляют 18,09%, 25,62%, и 13,29% в 2016, 2017 и 2018 годах соответственно. В 2018 году наблюдается тенденция уменьшения выбытия работников на предприятии.

Коэффициенты оборота кадров составляют 38,3%, 90,08%, 24,48% в 2016, 2017 и 2018 годах соответственно. Благодаря этому показателю можно наблюдать то, что оборачиваемость кадров сильно увеличилась, а затем

снова сократилась. Коэффициенты текучести кадров составляют 15,96%, 23,14% и 12,59% в 2016, 2017 и 2018 годах соответственно. Это говорит о том, что количество работников, ушедших из организации по личным причинам, к среднесписочной численности организации в 2018 году значительно сократилось.

Коэффициент восполнения кадров в 2016 году составил 1,12%, в 2017 году – 2,52%, а в 2018 году – 0,84%. Это говорит о том, что выбыло работников меньше, чем было принято на работу. Коэффициент стабильности кадров за рассматриваемый период не изменились. Коэффициенты постоянства кадров составляют 82,98%; 54,55% и 87,41% в 2016, 2017 и 2018 годах соответственно. Эти показатели характеризуют устойчивость кадров в организации.

Показатели производительности труда на торговых предприятиях применяются для непосредственной оценки рациональности использования трудовых ресурсов. Численность и производительность труда работников торговой группы ООО «ПК «ЛАВАШ» показана в таблице 9.

Таблица 9

**Численность и производительность труда работников торговой группы
ООО «ПК «ЛАВАШ» за период 2016-2018 гг. на конец года**

Показатели	2016 г.	2017 г.	2018 г.	Отклонение 2018 г. к 2016 г.(+/-)
Численность работников – всего, чел.	97	144	141	44
в том числе численность работников торгово-оперативной группы, чел.	29	67	68	39
Удельный вес торгово-оперативных работников в общей численности, %	29,9	46,53	48,23	18,33
Товарооборот в сопоставимых ценах, тыс. руб.	158436	167020	156202	-2234
Производительность труда на одного среднесписочного работника, тыс. руб.	1633,36	1159,86	1107,82	-525,55
Производительность труда одного работника торговой группы, тыс. руб.	5463,31	2492,84	2297,09	-3166,22

На основе данных, представленных в таблице 9 можно сделать вывод, что численность работников за анализируемый период значительно увеличилась – на 44 человека, в том числе работники торгово-оперативной группы – на 39 человек. Таким образом, удельный вес работников торгово-оперативной группы повысился на 18,33%. Наряду с этим уменьшился товарооборот на 2234 тысяч рублей, производительность труда на среднесписочного работника сократилась на 525,55 тысяч рублей. Так, производительность труда одного работника торговой группы упала на 3166,22 тысячи рублей.

2. ОЦЕНКА ФИНАНСОВОЙ ДЕЯТЕЛЬНОСТИ ОРГАНИЗАЦИИ

2.1 Анализ основного и оборотного капитала организации

Оборотный капитал играет важную роль в распределении денежных потоков предприятия, в связи с чем необходимо провести общий анализ выявления его структуры и динамики. Оборотный капитал - капитал, который предприятие инвестирует в текущую деятельность для поддержания операционного цикла. То есть это средства фирмы, которые вкладывают в текущие активы (оборотные средства). Он участвует в образовании новой стоимости, участвуя в процессе кругооборота всего капитала. Соотношение основного и оборотного капитала влияет на величину получаемой прибыли. Так как оборотный капитал обращается быстрее основного, то с увеличением доли оборотного капитала время оборота всего капитала сокращается, увеличивается возможность роста новой стоимости – прибыли.

В таблице 10 произведен анализ изменения по каждой статье оборотных активов ООО «ПК «ЛАВАШ» как наиболее мобильной части капитала.

Таблица 10

Структура оборотных активов ООО «ПК «ЛАВАШ» за период 2016-2018 гг.

Оборотные активы	Стоимость имущества, тыс. руб.			Структура имущества, %		
	2016 г.	2017 г.	2018 г.	2016 г.	2017 г.	2018 г.
Запасы	778 668	756836	757185	60,56	55,84	52,53
НДС	4929	4989	5498	0,38	0,37	0,38
Дебиторская задолженность	279744	355371	425488	21,76	26,22	29,52
Финансовые вложения	209788	228507	244446	16,32	16,86	16,96
Денежные средства	5788	6142	5825	0,45	0,45	0,40
Прочие оборотные активы	6781	3569	3112	0,53	0,26	0,22
Итого оборотных активов	1285698	1355414	1441554	100	100	100

Как видно из таблицы 10, наибольший удельный вес в текущих активах занимают запасы, на их долю на конец года приходится 52,53% оборотных активов. К концу года абсолютная их сумма уменьшилась, и их доля снизилась на 8,03% в связи с тем, что повысилась часть непогашенной дебиторской задолженности, сумма которой возросла в течение отчетного периода на 7,76%.

Структура собственного капитала ООО «ПК «ЛАВАШ» представлена в таблице 11.

Таблица 11

**Структура собственного капитала ООО «ПК «ЛАВАШ» за период
2016-2018 гг.**

Источник капитала	2016 г.	2017 г.	2018 г.	Изменение 2018 г. к 2016 г.
Уставный капитал	227566	227566	227566	0
Переоценка внеоборотных активов	363071	363071	363071	0
Нераспределенная прибыль	151690	156382	157812	6122
Итого	742327	747019	748449	6122

Данные, приведенные в таблице 11, показывают изменения в структуре собственного капитала: нераспределенная прибыль увеличилась на 6122 тысячи рублей, что свидетельствует об эффективной работе предприятия.

Часть прибыли, оставшейся в распоряжении предприятия после выплаты налогов, используется как источник финансирования текущих затрат.

Оборотный капитал непосредственно участвует в создании новой стоимости, функционируя в процессе кругооборота всего капитала.

Соотношение основного и оборотного капитала влияет на величину получаемой прибыли.

Оборотный капитал обращается быстрее, чем основной капитал. Поэтому с увеличением доли оборотного капитала в общей сумме авансированного капитала время оборота всего капитала сокращается, увеличивается возможность роста новой стоимости, т. е. прибыли.

Анализ динамики оборотного капитала приведен в таблице 12.

**Анализ динамики оборотного капитала ООО «ПК «ЛАВАШ» за период
2016-2018 гг.**

Показатели	2016 г.		2017 г.		2018 г.		Изменение (+,-)	
	Тыс. руб.	%	Тыс. руб.	%	Тыс. руб.	%	Тыс. руб.	%
Оборотные активы, всего	1285698	100	1355414	100	1441554	100	155856	12,12
Запасы	778668	60,56	57382	55,84	6330	52,53	-772338	-99,19
Дебиторская задолженность	279744	21,76	355371	26,22	425488	29,52	145744	52,10
Денежные средства	5788	0,45	6142	0,45	5825	0,40	37	0,64
НДС	4929	0,38	4989	0,37	5498	0,38	569	11,54

По данным таблицы 12 видно, что рост оборотных активов в абсолютном изменении равен 155856 тыс. рублей, а в относительном - 12,12%.

Это свидетельствует о расширении производства, за счет этого увеличивается сумма дебиторской задолженности в абсолютном изменении она равна 145744 тысячи рублей, а в относительном - 52,1%.

В 2018 году у предприятия значительно сократились запасы предприятия, это можно отметить как отрицательный факт, так у предприятия имеется намного меньше товаров для осуществления его основной деятельности.

Удельный вес запасов по сравнению с 2016 годом в 2018 году сократился на 772338 тысячи рублей, что составляет -99,19% в относительном изменении.

Дебиторская задолженность и запасы имеют наибольший удельный вес в оборотном капитале предприятия, что наглядно можно увидеть на рисунке 2.

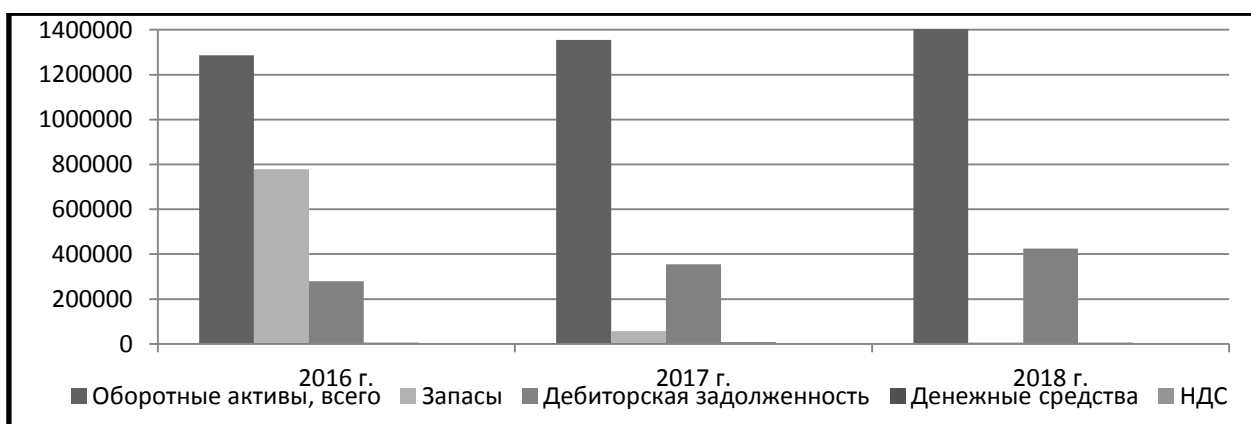


Рис. 2. Динамика оборотного капитала ООО «ПК «ЛАВАШ» за период 2016-2018 гг.

Оборотные активы занимают большой удельный вес в общей валюте баланса. Это наиболее мобильная часть капитала, от состояния и рационального использования которого во многом зависят результаты хозяйственной деятельности и финансовое состояние предприятия.

Показатели эффективности использования основных средств ООО «ПК «ЛАВАШ» отражены в таблице 13.

Таблица 13

Экономическая эффективность использования основных средств ООО «ПК «ЛАВАШ» за период 2016-2018 гг.

Показатели	2016 г.	2017 г.	2018 г.	2018 г. в % к 2016 г.
Среднегодовая стоимость основных средств, тыс. руб.	83071,5	79237	74847,5	90,10
Стоимость валовой продукции, тыс. руб.	165436	176732	167198	101,07
Прибыль от реализации продукции, тыс. руб.	44636	37631	39379	88,22
Фондоотдача, руб.	0,50	0,45	0,45	89,15
Рентабельность использования фондов, %	53,73	47,49	52,61	97,92
Фондоёмкость продукции, руб.	1,99	2,23	2,23	112,17

Эффективность использования основных средств характеризуется их рентабельностью, как отношение суммы прибыли к среднегодовой сумме основного и оборотного капитала.

На основе данных, представленных в таблице 13, можно сделать вывод, что среднегодовая стоимость основных средств в 2018 году уменьшилась, составив 90,1% от стоимости в 2016 году. Стоимость валовой продукции с 2016 года увеличилась незначительно - на 1,07% и составила 167198 тысяч рублей к 2018 году. Прибыль от реализации в 2017 году сократилась на 7005 тысяч рублей по сравнению с 2016 годом, однако в 2018 году повысилась на 1748 тысяч рублей по сравнению с предыдущим годом.

Рентабельность использования фондов также снизилась в 2017 году на 6,24%, а в 2018 году увеличилась по сравнению с предыдущим годом на 5,12%. В 2017 году по сравнению с 2016 годом показатель фондоемкости увеличился на 0,24 рубля (или на 12,17%), и в 2018 году не изменился.

2.2 Анализ финансовых ресурсов, доходов и расходов организации

Для анализа финансовых ресурсов, доходов и расходов необходимо провести более детальный анализ структуры притоков и оттоков денежных средств (таблица 14).

Таблица 14

Состав и структура притока денежных средств ООО «ПК «ЛАВАШ» в динамике за период 2016-2018 гг.

Показатель	2016 г.		2017 г.		2018 г.		Изменения 2018 г. к 2016 г. в тыс. руб.
	тыс. руб.	в %	тыс. руб.	в %	тыс. руб.	в %	
Поступления денежных средств от текущих операций	1557360	90,66	1454508	77,30	1333428	81,86	1333337,34
Поступления денежных средств от инвестиционных операций	10940	0,64	25543	1,36	4595	0,28	4594,36

Продолжение таблицы 14

Поступления денежных средств от финансовых операций	149552	8,71	401643	21,34	290908	17,86	290899,29
Всего поступило	1717852	100	1881694	100	1628931	100	1628831

Из таблицы 14 видно, что наибольший удельный вес в структуре притоков денежных средств занимает приток от текущих операций – 81,86%, а наименьший - поступления денежных средств от инвестиционных операций (0,28%).

Показатели, отражающие состав и структуру отрицательных денежных потоков, объединены в группы по экономическому содержанию и сущности хозяйственных операций, связанных с оттоком денежных средств (таблица 15).

Таблица 15

Состав и структура оттоков денежных средств ООО «ПК «ЛАВАШ» за период 2016-2018 гг. в динамике

Показатель	2016 г.		2017 г.		2018 г.		Изменения 2018 г. к 2016 г. в тыс. руб.
	тыс. руб.	в %	тыс. руб.	в %	тыс. руб.	в %	
Платежи поставщикам (подрядчикам) за сырье, материалы, работы, услуги	1475778	86,07	1460146	77,61	1334056	81,88	-141722
В связи с оплатой труда работников	10648	0,62	12775	0,68	17282	1,06	6634
Проценты по долговым обязательствам	35629	2,08	29758	1,58	30367	1,86	-5262
Налога на прибыль организаций	1435	0,08	1653	0,09	1741	0,11	306
Прочие платежи от текущих операций	14796	0,86	40727	2,16	19386	1,19	4590
В связи с приобретением долговых ценных бумаг (прав требования денежных средств к другим лицам), предоставление займов другим лицам	18235	1,06	44267	2,35	9472	0,58	-8763

Продолжение таблицы 15

В связи с погашением (выкупом) векселей и других долговых ценных бумаг, возврат кредитов и	158162	9,22	292014	15,52	216944	13,32	58782
--------------------------------------------------------------------------------------------	--------	------	--------	-------	--------	-------	-------

займов							
Всего выбыло	1714683	100	1881340	100	1629248	100	-85435

По данным таблицы 15 отток денежных средств в 2016 и 2018 гг. в большей степени обусловлен платежами поставщикам (подрядчикам) за сырье, материалы, работы, услуги, а также погашением кредитов и займов.

Оценивая данную ситуацию и сравнивая масштабы отрицательного и положительного потока в целом, можно сказать о превышении оттока над притоком денежных средств в 2018 году, что свидетельствует о неэффективности управления денежными потоками предприятия.

Анализ движения денежных средств - это первоочередной этап в управлении денежными потоками, благодаря ему можно оценить степень платежеспособности и определить проблемные стороны в деятельности предприятия.

Анализ, планирование и контроль денежных потоков, наряду с прогнозом результатов деятельности организации, важны для поддержания платёжеспособности и финансовой устойчивости предприятия. Данный анализ является одной из актуальных проблем для управления предприятием.

Для анализа прямым методом необходимо рассчитать показатели сумма чистого денежного потока от операционной, инвестиционной и финансовой деятельности, а также сумму общего чистого денежного потока.

В таблице 16 содержатся показатели, отражающие движение денежных средств организации за 2016-2018 годов в абсолютном выражении в разрезе видов деятельности:

- текущей;
- инвестиционной;
- финансовой.

Таблица 16

**Показатели состава и структуры денежных потоков ООО «ПК
«ЛАВАШ» за период 2016-2018 гг.**

Показатель денежных потоков		2016 г.	2017 г.	2018 г.	Изменения 2018 года к 2016 году в тыс. руб.	
Положительный – всего		1717852	1881694	1628931	-88921	
Отрицательный – всего		1714683	1881340	1629248	-85435	
Чистый - всего		3169	354	-317	-3486	
По видам деятельности	текущей	положительный	1557360	1454508	1333428	-223932
		отрицательный	1538286	1545059	1402832	-135454
		чистый	19074	-90551	-69404	-88478
	инвестиционной	положительный	10940	25543	4595	-6345
		отрицательный	18235	44267	9472	-8763
		чистый	-7295	-18724	-4877	2418
	финансовой	положительный	149552	401643	290908	141356
		отрицательный	158162	292014	216944	58782
		чистый	-8610	109629	73964	82574

Рассматривая показатели денежных потоков по видам деятельности, следует отметить, что наибольший объем денежной массы обеспечивает оборот по основной, текущей деятельности компании.

Видно, что отток денежных средств от текущей деятельности превышает приток в 2018 году на 69404 тысячи рублей, от инвестиционной – на 4877 тысяч рублей, что крайне неблагоприятно для предприятия. От финансовой деятельности приток больше оттока на 73964 тысячи рублей в 2018 году.

2.3 Анализ формирования, распределения и использования прибыли

Теоретической базой анализа финансовых результатов организации является принятая для всех организаций, независимо от формы собственности, единая модель хозяйственного механизма, основанная на формировании прибыли в соответствии с формой № 2 бухгалтерской отчетности «Отчёт о прибылях и убытках».

Данные отчета о прибылях и убытках представлены в таблице 17.

Таблица 17

**Состав, структура и динамика финансовых результатов ООО «ПК
«ЛАВАШ» за период 2016-2018 гг.**

Показатели	Абсолютная величина, тыс. руб.			Изменение 2018 г. к 2016 г.(+/-)	
	2016 г.	2017 г.	2018 г.	тыс. руб.	% к 2016 г.
Выручка от продажи товаров, работ, услуг	1404250	1 402 473	1287214	-117036	-8,33
Себестоимость проданных товаров, продукции, работ, услуг	1238814	1225741	1120016	118798	-9,59
Валовая прибыль	165436	176732	167198	1762	1,07
Коммерческие расходы	120800	139101	127819	-7019	5,81
Управленческие расходы	-	-	-	-	-
Прибыль (убыток) от продаж	44636	37631	39379	-5257	-11,78
Проценты к получению	-	-	-	-	-
Проценты к уплате	35629	29758	30367	5262	-14,77
Доходы от участия в других организациях	-	-	-	-	-
Прочие доходы	5177	5211	3939	-1238	-23,91
Прочие расходы	7007	4819	4247	2760	-39,39
Прибыль (убыток) до налогообложения	7177	8265	8704	1527	21,28
Отложенные налоговые активы	-	-	-	-	-
Отложенные налоговые обязательства	-	-	-	-	-
Текущий налог на прибыль	1435	1653	1741	-306	21,32
Чистая прибыль (убыток) отчетного периода	5742	6612	6963	1221	21,26

По данным таблицы 17 видно, что за рассматриваемый период снизилась выручка от продажи на 8,33%, но наряду с уменьшением себестоимости проданных товаров на 9,59% валовая прибыль возросла на 1,07%. Чистая прибыль увеличилась на 21,26%.

Динамика финансовых результатов от продаж ООО «ПК «ЛАВАШ» представлена в таблице 18.

Таблица 18

Динамика финансовых результатов от продаж ООО «ПК «ЛАВАШ» за период 2016-2018 гг.

Вид продукции	Количество реализованной продукции, кг			Себестоимость продукции, тыс. руб./кг			Прибыль от реализации, тыс. руб.		
	2016 г.	2017 г.	2018 г.	2016 г.	2017 г.	2018 г.	2016 г.	2017 г.	2018 г.
Мясные продукты, птица и продукты из мяса птицы, рыба и рыбные продукты	7061261	7008810	6292472	471701	466575	448682	76278	80405	72936
Бакалейные товары	16540171	16544216	14447166	321374	319288	299029	38147	40218	40060
Молочные продукты	7756058	7755112	5457812	416487	414735	352498	39389	41533	39004
Безалкогольные напитки	119275	119251	92852	1259	1203	922	995	1050	1052
Табачные изделия	8865	7912	4184	17753	17669	10957	1656	1746	1087
Пиво	3900	4224	3603	139	150	146	40	45	28
Прочие непрод. товары	13365	14277	17592	2694	2628	3661	1930	2024	2034

По данным таблицы 18 видно, что наибольшую прибыль предприятию приносит продажа мясных продуктов, птицы и продуктов из мяса птицы, рыбы и рыбных продуктов.

Однако за рассматриваемый период прибыль от их продажи снизилась на 3342,19 тысячи рублей, молочных продуктов – на 384,43 тысячи рублей, табачных изделий и пива – на 569,64 и 12,01 тысячи соответственно.

Увеличение прибыли наблюдается от продажи бакалейных товаров – на 1913,07 тысяч рублей, безалкогольных напитков – на 57,19 тысяч рублей, а также прочих непродовольственных товаров – на 103,98 тысяч рублей в 2018 году по сравнению с 2016 годом.

2.4 Анализ финансового состояния организации

Существуют различные методики анализа финансового состояния предприятия, которые служат для оценки и прогнозирования его финансового состояния, определение влияния факторов на выявленные

отклонения по показателям, а также для обоснования и подготовки управленческих решений по улучшению финансового состояния.

Проанализировать финансовое состояние предприятия можно через анализ его финансовой устойчивости (таблица 19), ликвидности и платежеспособности.

Таблица 19

**Относительные показатели финансовой устойчивости ООО «ПК
«ЛАВАШ» за 2016-2018 гг.**

Показатель	2016 г.	2017 г.	2018 г.
Коэффициент капитализации	0,84	0,92	1,02
Коэффициент обеспеченности собственными источниками финансирования	0,52	0,49	0,47
Коэффициент финансовой независимости (автономии)	0,54	0,52	0,50
Коэффициент финансирования	1,20	1,08	0,98
Коэффициент финансовой устойчивости	0,74	0,73	0,70

По данным таблицы 19 можно сделать вывод, что коэффициент капитализации находится в допустимых пределах, однако его рост говорит о том, что увеличивается риск предпринимательской деятельности, предприятие увеличивает долю заемных средств, участвующих в финансировании своей деятельности, а также снижается инвестиционная привлекательность предприятия.

Коэффициент обеспеченности собственными источниками финансирования за рассматриваемый период снижается, что говорит об уменьшении способности удовлетворять свою потребность в оборотных средствах за счет собственных источников финансирования, т. е. снижается финансовая устойчивость предприятия, о чем говорит и уменьшение соответственного коэффициента.

Коэффициент финансовой независимости находится на допустимом уровне, однако его снижение за рассматриваемый период указывает на спад финансовой независимости предприятия от внешних источников.

Понижение коэффициента финансирования указывает на уменьшение возможности покрыть собственным капиталом заемные средства.

Платежеспособность и ликвидность являются основными характеристиками финансового состояния предприятия. Различают долгосрочную и текущую платежеспособность. Под долгосрочной понимается способность предприятия рассчитываться по своим долгосрочным обязательствам. Способность предприятия платить по своим краткосрочным обязательствам принято называть ликвидностью (текущей платежеспособностью).

Данные ликвидности ООО «ПК «ЛАВАШ» представлены в таблице 20.

Таблица 20

Анализ ликвидности баланса ООО «ПК «ЛАВАШ» за 2016-2018 гг.

Наименование статей	Абсолютное значение			Относительное значение		
	2016 г.	2017 г.	2018 г.	2016 г.	2017 г.	2018 г.
Наиболее ликвидные активы(А1)	215576	234649	250271	15,81	16,34	16,57
Быстро реализуемые активы(А2)	286525	358940	428600	21,02	24,99	28,38
Медленно реализуемые активы (А3)	783597	761825	762683	57,48	53,04	50,50
Трудно реализуемые активы (А4)	77436	81038	68657	5,68	5,64	4,55
Баланс	1363134	1436452	1510211	100	100	100
Наиболее срочные обязательства (П1)	89788	69006	80483	6,59	4,80	5,33
Краткосрочные пассивы (П2)	263938	312595	377458	19,36	21,76	24,99
Долгосрочные пассивы (П3)	263108	306850	302839	19,30	21,36	20,05
Постоянные пассивы (П4)	746300	748001	749431	54,75	52,07	49,62
Баланс	1363134	1436452	1510211	100	100	100

На основании таблицы 20 можно сделать вывод о том, что баланс на протяжении всего рассматриваемого периода являлся ликвидным, так как выполняются все требования абсолютной ликвидности баланса.

Для анализа платежеспособности ООО «ПК «ЛАВАШ» необходимо рассчитать коэффициенты платежеспособности. Результаты расчетов занесены в таблицу 21.

Оценка платежеспособности ООО «ПК «ЛАВАШ» за 2016-2018 гг.

Коэффициенты платежеспособности	2016 г.	2017 г.	2018 г.	Отклонение 2018 г. к 2016 г.
Общий показатель ликвидности	1,98	2,03	1,93	-0,05
Коэффициент абсолютной ликвидности	0,61	0,61	0,55	-0,06
Коэффициент критической оценки	1,42	1,56	1,48	0,06
Коэффициент текущей ликвидности	3,63	3,55	3,15	-0,49
Коэффициент маневренности функционального капитала	0,84	0,78	0,78	-0,07
Доля оборотных средств в активах	0,94	0,94	0,95	0,01
Коэффициент обеспеченности собственными оборотными средствами	0,52	0,49	0,47	-0,05

На основании полученных расчетов можно сделать ряд выводов. Общая ликвидность предприятия находится в пределах нормативных значений, а это значит, что предприятие способно погашать текущие (краткосрочные) обязательства за счёт только оборотных активов.

Коэффициент абсолютной ликвидности больше 0,5, что говорит о нерациональной структуре капитала – слишком высокая доля неработающих активов в виде наличных денег и средств на счетах.

Коэффициент критической оценки сильно превышен, что могло произойти за счет неэффективного управления или разового вливания средств в высоколиквидные активы.

Завышенное значение коэффициента текущей ликвидности указывает на недостаточно активное использование оборотных активов. Поэтому необходимо улучшить доступ к краткосрочному кредитованию.

Норматив коэффициента маневренности функционального капитала 0,2 - 0,5, превышение его говорит о большом уровне запасов в собственных текущих активах.

Доля оборотных средств в активах выше нормы, а значит, активы предприятия рассматриваются более ликвидными, и тем более платежеспособным предприятие считается с точки зрения расчетов по краткосрочным обязательствам.

Коэффициент обеспеченности собственными оборотными средствами за рассматриваемый период снижается, что сигнализирует об уменьшении финансовой устойчивости предприятия.

Расчитанные показатели говорят о финансовой неустойчивости ООО «ПК «ЛАВАШ».

3. Совершенствование управления оборотными средствами предприятия

В результате проведенного анализа (таблица 12, рисунок 2) было выявлено, что за период 2016 – 2018 гг. стоимость оборотных активов возросла. Также были сделаны выводы о том, что данное изменение свидетельствует о расширении производства, за счет чего увеличивается сумма дебиторской задолженности.

В 2018 году у предприятия значительно сократились запасы предприятия, это можно отметить как отрицательный факт, так у предприятия имеется намного меньше товаров для осуществления его основной деятельности.

Исходя из этого, предлагается ряд мероприятий по повышению эффективности управления оборотных средств:

- проводить мероприятия по сохранению и экономного расходования средств предприятия;
- искать способы совершенствование технологии производства;
- проводить мероприятия по обеспечению оптимальной структуры оборотных средств;
- проводить мероприятия по совершенствованию процесса нормирования оборотных средств;
- проведение мероприятий по сокращению продолжительности оборота оборотных средств.

Рост эффективности использования оборотных средств обеспечивается за счет ускорения их оборачиваемости. Ускорение оборачиваемости средств поможет высвободить часть денежных ресурсов для дополнительных вложений. Также, чтобы увеличить денежные средства, необходимо контролировать дебиторскую задолженность.

В целях ускорения оборачиваемости оборотных средств на предприятии следует проводить следующие мероприятия:

- процесс планирования закупок необходимых товаров;
- совершенствовать процесс прогнозирования спроса.

Обеспечение предприятия необходимыми запасами представляет собой оптимизационную задачу, решаемую в процессе их нормирования.

Таким образом, можно определить следующие принципы эффективного управления оборотными средствами:

- проведение расчета потребности в оборотных средствах;
- применение оборотных средств строго по целевому назначению;
- обеспечивать сохранность, рационального использования и ускорения оборачиваемости оборотных средств.

Выполнение вышеперечисленных принципов позволит управлять оборотными средствами более эффективно и рационально.

ЗАКЛЮЧЕНИЕ

В ходе прохождения преддипломной практики были применены полученные в процессе обучения знания, умения и навыки.

В результате проделанной работы были получены профессиональные умения и опыт, а также дана общая характеристика ООО «ПК «ЛАВАШ», проанализированы состав и структура его имущества, рассмотрена и дана оценка трудовым ресурсам предприятия и их использованию, изучены основные и оборотные средства, исследованы финансовые ресурсы, доходы и расходы предприятия, определено как формируется, распределяется и используется его прибыль, дана оценка его финансовому состоянию, а также были предложены меры по совершенствованию управления оборотными средствами.

ООО «ПК «ЛАВАШ» является одним из значимых игроков на рынке оптовой торговли пищевыми продуктами, напитками и табачными изделиями. Однако анализ показал, что предприятие финансово неустойчиво. Внеоборотные активы составляют основные средства, их снижение в балансе говорит о том, что ликвидность предприятия падает, однако на данном этапе коэффициент общей ликвидности находится в пределах нормы. Это значит, что предприятие способно погашать текущие (краткосрочные) обязательства за счёт только оборотных активов.

Уменьшение фондоотдачи и производительности труда является негативным фактором.

Анализ платежеспособности показал, что предприятие имеет нерациональную структуру капитала – слишком высокая доля неработающих активов в виде наличных денег и средств на счетах.

Коэффициент критической оценки сильно превышен, что могло произойти за счет неэффективного управления или разового вливания средств в высоколиквидные активы.

Завышенное значение коэффициента текущей ликвидности указывает на недостаточно активное использование оборотных активов. Поэтому необходимо улучшить доступ к краткосрочному кредитованию.

Завышенное значение коэффициента маневренности функционального капитала говорит о большом уровне запасов в собственных текущих активах.

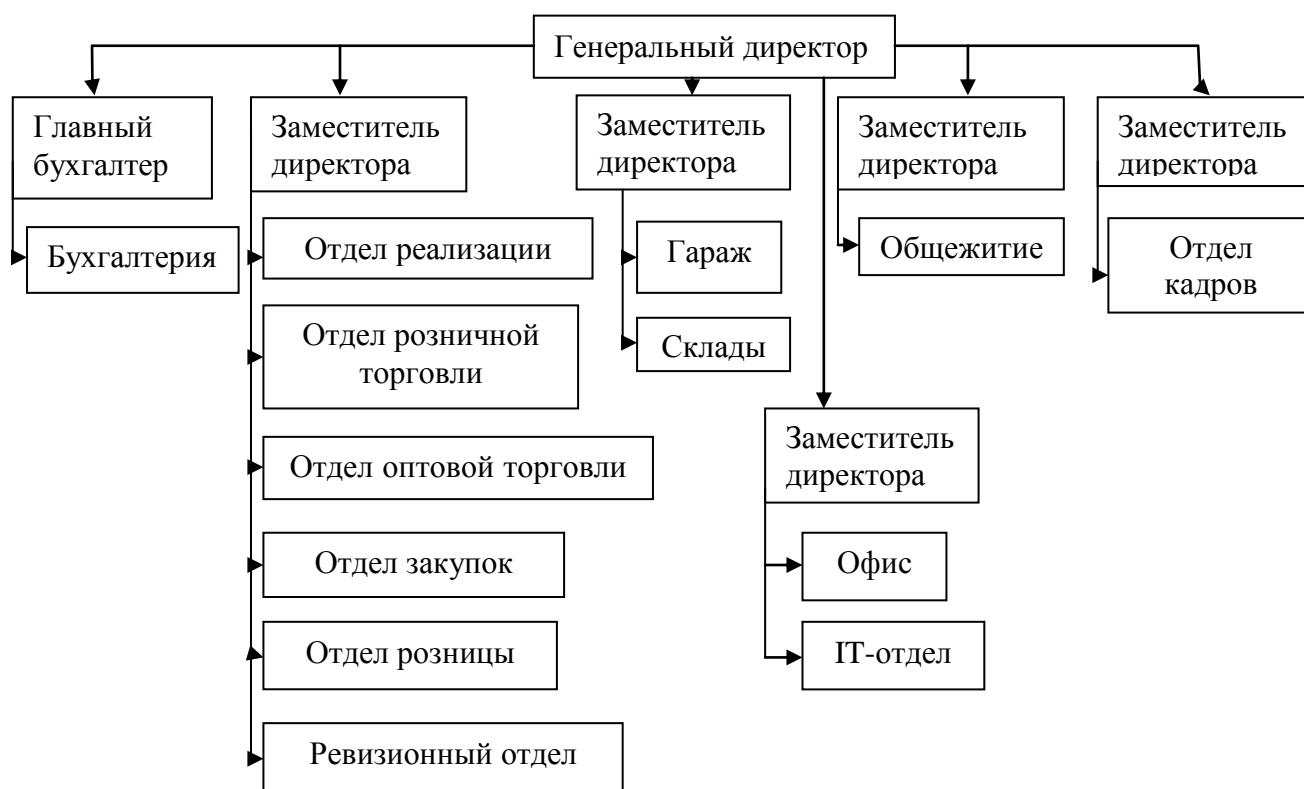
Доля оборотных средств в активах выше нормы, а значит, активы предприятия рассматриваются более ликвидными, и тем более платежеспособным предприятие считается с точки зрения расчетов по краткосрочным обязательствам.

Коэффициент обеспеченности собственными оборотными средствами за рассматриваемый период снижается, что сигнализирует об уменьшении финансовой устойчивости предприятия.

Так, можно сделать вывод, что ООО «ПК «ЛАВАШ» является финансово неустойчивым.

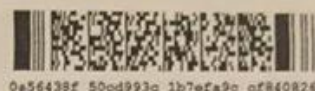
Предложенные меры по совершенствованию управления оборотными средствами (контроль дебиторской задолженности, нормирование запасов, меры по ускорению их оборота и т.д.) позволят управлять оборотными средствами более эффективно и рационально.

ПРИЛОЖЕНИЯ





ИНН 6732020599
КПП 673201001 Стр. 001



Форма по КНД 0710099

Бухгалтерская (финансовая) отчетность

Номер корректировки 0 Отчетный период (код) 34 Отчетный год 2018

ОБЩЕСТВО С ОГРАНИЧЕННОЙ ОТВЕТСТВЕННОСТЬЮ
"ПРОИЗВОДСТВЕННАЯ КОМПАНИЯ "ЛАВАШ"

(наименование организации)

Дата утверждения отчетности 22.03.2019
Код вида экономической деятельности по классификатору ОКВЭД 46.3
Код по ОКПО 12361648
Форма собственности (по ОКФС) 16
Организационно-правовая форма (по ОКОПФ) 65
Единица измерения: (тыс. руб. / млн. руб. – код по ОКЕИ) 384

На 18 страницах с приложением документов или их копий на _____ листах

Достоверность и полноту сведений, указанных
в настоящем документе, подтверждаю:

- 1 1 – руководитель
2 – уполномоченный представитель

РАЗУВАЕВ
ВАЛЕРИЙ
АЛЕКСЕЕВИЧ

(фамилия, имя, отчество* руководителя
(уполномоченного представителя) полностью)

Подпись _____ Дата _____
МП**

Наименование документа,
подтверждающего полномочия представителя

Заполняется работником налогового органа
Сведения о представлении документа

Данный документ представлен (код) _____

на _____ страницах

в составе (отметить знаком V)

0710001	<input type="checkbox"/>	0710002	<input type="checkbox"/>
0710003	<input type="checkbox"/>	0710004	<input type="checkbox"/>
0710005	<input type="checkbox"/>	0710006	<input type="checkbox"/>

с приложением
документов или их копий на _____ листах

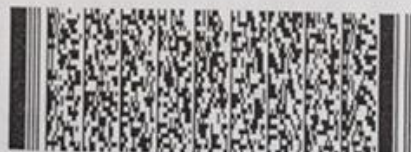
Дата представления
документа _____

Зарегистрирован
за № _____

Фамилия, И. О.*

Подпись

- * Отчество при наличии.
- ** При наличии.





ИНН 6732020599

КПП 673201001 Стр. 002



Местонахождение (адрес)

Почтовый индекс 214030

Субъект Российской Федерации (код) 67

Район _____

Город СМОЛЕНСК Г

Населенный пункт (село, поселок и т.п.) _____

Улица (проспект, переулок и т.п.) КРАСНИНСКОЕ Ш

Номер дома (владения) 29

Номер корпуса (строения) ОФИС 5

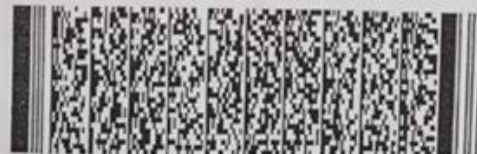
Номер офиса _____



Бухгалтерский баланс

Форма по ОКУД 0710001

Пояснения ¹	Наименование показателя	Код строки	АКТИВ		
			На отчетную дату отчетного периода	На 31 декабря предыдущего года	На 31 декабря года, предшествующего предыдущему
1	2	3	4	5	6
I. ВНЕОБОРОТНЫЕ АКТИВЫ					
	Нематериальные активы	1110			
	Результаты исследований и разработок	1120			
	Нематериальные поисковые активы	1130			
	Материальные поисковые активы	1140			
	Основные средства	1150	6 8 6 5 7	8 1 0 3 8	7 7 4 3 6
	Доходные вложения в материальные ценности	1160			
	Финансовые вложения	1170			
	Отложенные налоговые активы	1180			
	Прочие внеоборотные активы	1190			
	Итого по разделу I	1100	6 8 6 5 7	8 1 0 3 8	7 7 4 3 6
II. ОБОРОТНЫЕ АКТИВЫ					
	Запасы	1210	7 5 7 1 8 5	7 5 6 8 3 6	7 7 8 6 6 8
	Налог на добавленную стоимость по приобретенным ценностям	1220	5 4 9 8	4 9 8 9	4 9 2 9
	Дебиторская задолженность	1230	4 2 5 4 8 8	3 5 5 3 7 1	2 7 9 7 4 4
	Финансовые вложения (за исключением денежных эквивалентов)	1240	2 4 4 4 4 6	2 2 8 5 0 7	2 0 9 7 8 8
	Денежные средства и денежные эквиваленты	1250	5 8 2 5	6 1 4 2	5 7 8 8
	Прочие оборотные активы	1260	3 1 1 2	3 5 6 9	6 7 8 1
	Итого по разделу II	1200	1 4 4 1 5 5 4	1 3 5 5 4 1 4	1 2 8 5 6 9 8
	БАЛАНС	1600	1 5 1 0 2 1 1	1 4 3 6 4 5 2	1 3 6 3 1 3 4





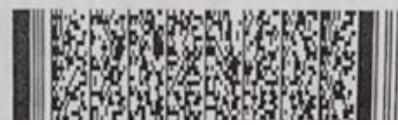
ИНН 6732020599
КПП 673201001 стр. 004



+

Пояснения ¹	Наименование показателя	Код строки	ПАССИВ		
			На отчетную дату отчетного периода	На 31 декабря предыдущего года	На 31 декабря года, предшествующего предыдущему
1	2	3	4	5	6
III. КАПИТАЛ И РЕЗЕРВЫ					
—	Уставный капитал (складочный капитал, уставный фонд, вклады товарищей)	1310	2 275 666	2 275 666	2 275 666
—	Собственные акции, выкупленные у акционеров ²	1320	—	—	—
—	Переоценка внеоборотных активов	1340	3 630 711	3 630 711	3 630 711
—	Добавочный капитал (без переоценки)	1350	—	—	—
—	Резервный капитал	1360	—	—	—
—	Нераспределенная прибыль (непокрытый убыток)	1370	1 578 122	1 563 822	1 516 900
—	Итого по разделу III	1300	7 484 449	7 470 199	7 423 277
III. ЦЕЛЕВОЕ ФИНАНСИРОВАНИЕ³					
—	Паевой фонд	1310	—	—	—
—	Целевой капитал	1320	—	—	—
—	Целевые средства	1350	—	—	—
—	Фонд недвижимого и особо ценного движимого имущества	1360	—	—	—
—	Резервный и иные целевые фонды	1370	—	—	—
—	Итого по разделу III	1300	—	—	—
IV. ДОЛГОСРОЧНЫЕ ОБЯЗАТЕЛЬСТВА					
—	Заемные средства	1410	3 028 399	3 068 500	2 631 088
—	Отложенные налоговые обязательства	1420	—	—	—
—	Оценочные обязательства	1430	—	—	—
—	Прочие обязательства	1450	—	—	—
—	Итого по разделу IV	1400	3 028 399	3 068 500	2 631 088

+



+

+

+

Пояснения ¹	Наименование показателя	Код строки	На отчетную дату отчетного периода	На 31 декабря предыдущего года	На 31 декабря года, предшествующего предыдущему
1	2	3	4	5	6
V. КРАТКОСРОЧНЫЕ ОБЯЗАТЕЛЬСТВА					
—	Заемные средства	1510	3 774 58	3 125 95	2 639 38
—	Кредиторская задолженность	1520	8 048 3	6 900 6	8 978 8
—	Доходы будущих периодов	1530	982	982	3 973
—	Оценочные обязательства	1540	—	—	—
—	Прочие обязательства	1550	—	—	—
—	Итого по разделу V	1500	4 589 23	3 825 83	3 576 99
—	БАЛАНС	1700	1 510 211	1 436 452	1 363 134

+

Примечания

- 1 Указывается номер соответствующего пояснения к бухгалтерному балансу и отчету о финансовых результатах.
- 2 Дать и в других формах отчетов вычитаемый или отрицательный показатель показывается в круглых скобках.
- 3 Заполняется некоммерческими организациями.



+

+

ИНН 6732020599
КПП 673201001 стр. 011

Форма по ОКУД 0710002

Отчет о финансовых результатах

Пояснения ¹	Наименование показателя	Код строки	За отчетный год	За предыдущий год
1	2	3	4	5
	Выручка ²	2110	1 287 214	1 402 473
	Себестоимость продаж	2120	(1120016)	(1225741)
	Валовая прибыль (убыток)	2100	1 671 98	1 767 32
	Коммерческие расходы	2210	(127819)	(139101)
	Управленческие расходы	2220	_____	_____
	Прибыль (убыток) от продаж	2200	3 937 9	3 763 1
	Доходы от участия в других организациях	2310	_____	_____
	Проценты к получению	2320	_____	_____
	Проценты к уплате	2330	(3 036 7)	(2 975 8)
	Прочие доходы	2340	3 93 9	5 21 1
	Прочие расходы	2350	(4 24 7)	(4 81 9)
	Прибыль (убыток) до налогообложения	2300	8 70 4	8 26 5
	Текущий налог на прибыль	2410	(1 74 1)	(1 65 3)
	в т.ч. постоянные налоговые обязательства (активы)	2421	(1 74 1)	(1 65 3)
	Изменение отложенных налоговых обязательств	2430	_____	_____
	Изменение отложенных налоговых активов	2450	_____	_____
	Прочее	2460	_____	_____
	Чистая прибыль (убыток)	2400	6 96 3	6 61 2
	Результат от переоценки внеоборотных активов, не включаемый в чистую прибыль (убыток) периода	2510	_____	_____
	Результат от прочих операций, не включаемый в чистую прибыль (убыток) периода	2520	_____	_____
	Совокупный финансовый результат периода³	2500	6 96 3	6 61 2
СПРАВОЧНО				
	Базовая прибыль (убыток) на акцию	2900	_____	_____
	Разводненная прибыль (убыток) на акцию	2910	_____	_____

Примечания
 1 Указывается номер соответствующего показателя к бухгалтерскому балансу и отчету о финансовых результатах.
 2 Выручка отражается за вычетом налога на добавленную стоимость, акцизов.
 3 Совокупный финансовый результат периода определяется как сумма строк «Чистая прибыль (убыток)», «Результат от переоценки внеоборотных активов, не включаемый в чистую прибыль (убыток) периода» и «Результат от прочих операций, не включаемый в чистую прибыль (убыток) периода».



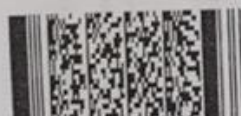
ИНН 6732020599
КПП 673201001 Стр. 017



Отчет о движении денежных средств

Форма по ОКУД 0710004

Наименование показателя	Код строки	За отчетный год	За предыдущий год
1	2	3	4
Денежные потоки от текущих операций			
Поступления – всего	4110	1 333 428	1 454 508
в том числе:			
от продажи продукции, товаров, работ и услуг	4111	1 324 989	1 450 007
арендных платежей, лицензионных платежей, роялти, комиссионных и иных аналогичных платежей	4112	—	—
от перепродажи финансовых вложений	4113	—	—
прочие поступления	4119	8 439	4 501
Платежи – всего	4120	(1402832)	(1545059)
в том числе:			
поставщикам (подрядчикам) за сырье, материалы, работы, услуги	4121	(1334056)	(1460146)
в связи с оплатой труда работников <i>стр. 030 РСВ</i>	4122	(17282)	(12775)
процентов по долговым обязательствам	4123	(30367)	(29758)
налог на прибыль	4124	(1741)	(1653)
прочие платежи	4129	(19386)	(40727)
Сальдо денежных потоков от текущих операций	4100	(69404)	(90551)
Денежные потоки от инвестиционных операций			
Поступления – всего	4210	4 595	2 554 3
в том числе:			
от продажи внеоборотных активов (кроме финансовых вложений)	4211	—	—
от продажи акций других организаций (долей участия)	4212	—	—
от возврата предоставленных займов, от продажи долговых ценных бумаг (прав требования денежных средств к другим лицам)	4213	4 595	2 554 3
дивидендов, процентов по долговым финансовым вложениям и аналогичных поступлений от долевого участия в других организациях	4214	—	—
прочие поступления	4219	—	—
Платежи – всего	4220	(9472)	(44267)
в том числе:			
в связи с приобретением, созданием, модернизацией, реконструкцией и подготовкой к использованию внеоборотных активов	4221	—	—
в связи с приобретением акций других организаций (долей участия)	4222	—	—
в связи с приобретением долговых ценных бумаг (прав требования денежных средств к другим лицам), предоставление займов другим лицам	4223	(9472)	(44267)
процентов по долговым обязательствам, включаемым в стоимость инвестиционного актива	4224	—	—
прочие платежи	4229	—	—
Сальдо денежных потоков от инвестиционных операций	4200	(4877)	(18724)

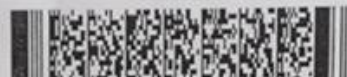




ИНН 6732020599
КПП 673201001 Стр. 018



Наименование показателя 1	Код строки 2	За отчетный год 3	За предыдущий год 4
Денежные потоки от финансовых операций			
Поступления – всего	4310	2 909 08	4 016 43
в том числе:			
получение кредитов и займов	4311	2 909 08	4 016 43
денежных вкладов собственников (участников)	4312	_____	_____
от выпуска акций, увеличения долей участия	4313	_____	_____
от выпуска облигаций, векселей и других долговых ценных бумаг и др.	4314	_____	_____
прочие поступления	4319	_____	_____
Платежи – всего	4320	(216944)	(292014)
в том числе:			
собственникам (участникам) в связи с выкупом у них акций (долей участия) организацией или их выходом из состава участников	4321	_____	_____
на уплату дивидендов и иных платежей по распределению прибыли в пользу собственников (участников)	4322	_____	_____
в связи с погашением (выкупом) векселей и других долговых ценных бумаг, возврат кредитов и займов	4323	(216944)	(292014)
прочие платежи	4329	_____	_____
Сальдо денежных потоков от финансовых операций	4300	7 396 4	1 096 29
Сальдо денежных потоков за отчетный период	4400	(317)	354
Остаток денежных средств и денежных эквивалентов на начало отчетного периода	4450	6142	5788
Остаток денежных средств и денежных эквивалентов на конец отчетного периода	4500	5825	6142
Величина влияния изменения курса иностранной валюты по отношению к рублю	4490	_____	_____



МИНИСТЕРСТВО НАУКИ И ВЫСШЕГО ОБРАЗОВАНИЯ РОССИЙСКОЙ
ФЕДЕРАЦИИ
федеральное государственное бюджетное образовательное учреждение высшего образования
«Российский экономический университет имени Г.В. Плеханова»
(Смоленский филиал РЭУ им. Г.В. Плеханова)

Кафедра экономики и торгового дела

Направление Экономика

Дневник

преддипломной практики студента

(вид практики)

группа Э1510 курс 4, Ковалева Алеся Дмитриевна

(Ф.И.О. студента)

Дата	Содержание работы	Замечание руководителя практики от предприятия (организации)	Замечание руководителя практики от филиала
27.04.2019			
28.04.2019			
29.04.2019	Ознакомление со сферой деятельности предприятия	замечаний нет	замечаний нет
30.04.2019	Анализ финансово-хозяйственной деятельности	замечаний нет	замечаний нет
01.05.2019			
02.05.2019			
03.05.2019			
04.05.2019			
05.05.2019			
06.05.2019	Расчет экономических и социально-экономических показателей	замечаний нет	замечаний нет

	хозяйствующего субъекта		
07.05.2019	Рассмотрение основных финансовых показателей предприятия	замечаний нет	замечаний нет
08.05.2019	Изучение действующих локальных документов организации	замечаний нет	замечаний нет
09.05.2019			
10.05.2019			
11.05.2019			
12.05.2019			
13.05.2019	Расчёт экономических и социально-экономических показателей, характеризующих деятельность хозяйствующего субъекта	замечаний нет	замечаний нет
14.05.2019	Анализ финансовой, бухгалтерской и иной отчетности организации	замечаний нет	замечаний нет
15.05.2019	Оценка экономических показателей	замечаний нет	замечаний нет
16.05.2019	Оценка финансовой отчетности организации	замечаний нет	замечаний нет
17.05.2019	Оценка бухгалтерской и иной отчетности организации	замечаний нет	замечаний нет
18.05.2019	Интерпретация финансовой отчетности организации	замечаний нет	замечаний нет
19.05.2019	Интерпретация	замечаний нет	замечаний нет

	бухгалтерской и иной отчетности организации		
20.05.2019	Предложение управленческих решений	замечаний нет	замечаний нет
21.05.2019	Анализ предложенных управленческих решений	замечаний нет	замечаний нет
22.05.2019	Заполнение дневника по практике.	замечаний нет	замечаний нет
23.05.2019	Анализ проведенной работы	замечаний нет	замечаний нет
24.05.2019	Написание отчета по практике	замечаний нет	замечаний нет
25.05.2019			
26.05.2019			

Руководитель практики
от предприятия (организации)



[Handwritten signature]
(подпись)

Новикова Е.И.
(расшифровка)



ОБЩЕСТВО С ОГРАНИЧЕННОЙ ОТВЕТСТВЕННОСТЬЮ
«ПРОИЗВОДСТВЕННАЯ КОМПАНИЯ»

«ЛАВАШ»

Россия, 214030, г. Смоленск
Краснинское шоссе, д. 29

Тел: 8 (4812) 38-40-44, 24-42-01 (01-05)
Факс: 8 (4812) 24-42-23

E-mail: office@lavash-smolensk.ru

ХАРАКТЕРИСТИКА-ОТЗЫВ

о работе студента с места прохождения практики

Студент-практикант Ковалева А.Д. в период с 27.04.2019 г. по 26.05.2019 г. проходил преддипломную практику на предприятии ООО «ПК «ЛАВАШ», расположенном по адресу: г. Смоленск, Краснинское ш., д. 29, оф.5.

В ходе практики Ковалева А.Д. исследовала экономическую деятельность ООО «ПК «ЛАВАШ». По результатам анализа были разработаны предложения по совершенствованию экономической деятельности предприятия, представляющие интерес и практическую ценность.

Подготовленный отчет по практике является законченной исследовательской работой, выполненной на достаточно высоком уровне и отвечающей всем требованиям по актуальности, глубине разработки темы, обоснованности и достоверности выводов.

В течение всего периода практики, Ковалева А.Д. внимательно и ответственно относилась к выполняемой работе. Изучала и проводила анализ хозяйственной деятельности организации за последние три года, ознакомилась с порядком ведения различных распорядительных документов, учетной документации, изучала организационную структуру предприятия, участвовала в различной повседневной работе.

Всю порученную работу выполняла добросовестно и в срок. Стремилась приобретать новые знания. Неоднократно оказывала помощь сотрудникам предприятия. Выбранная тема индивидуального задания является важной для разработки дальнейшей стратегии управления денежными средствами предприятия.

Студент Ковалева А.Д.заслуживает оценки «отлично».

За время практики студент зарекомендовал себя квалифицированным работником, специалистом своего дела. Ковалева А.Д. прекрасно находит общий язык с персоналом предприятия. Трудлюбие и высокая работоспособность так же являются отличительными чертами Ковалевой А.Д. Студент за время прохождения практики освоил в полном объеме нужные профессиональные компетенции.

Руководитель практики от предприятия

Ковалева



(подпись)