

МИНИСТЕРСТВО ОБРАЗОВАНИЯ И НАУКИ РОССИЙСКОЙ ФЕДЕРАЦИИ
федеральное государственное бюджетное образовательное учреждение высшего образования
«Российский экономический университет имени Г.В. Плеханова»
(Смоленский филиал РЭУ им. Г.В. Плеханова)

Экономики и торгового дела

(кафедра)

ОТЧЕТ

О прохождении практики по получению первичных профессиональных умений и навыков, в том числе первичных умений и навыков научно-исследовательской деятельности

(вид практики)

Студента Лзя Евгения Александровича 3 курса

Направление подготовки 38.03.01 «Экономика»

(код и наименование подготовки)

Место прохождения практики Смоленский филиал РЭУ им. Г.В. Плеханова

Срок практики с «13» июля 2018 г. по «26» июля 2018 г.

Руководитель практики от Организации

Леоненкова Е.А., лаборант кафедры

(Ф.И.О., должность)



[Handwritten signature]
(подпись)

Руководитель практики от Филиала

Новикова Наталья Ефимовна, доцент

(Ф.И.О., должность)

*пер. л. 2 от 27.07.18
Н.Е. Новикова*

[Handwritten signature]
(подпись)

г. Смоленск
2018 г.

ПЛАН – ГРАФИК
прохождения практики по получению первичных профессиональных умений и навыков, в том числе первичных умений и навыков научно-исследовательской деятельности

1. Ф.И.О. студента Лзя Евгений Александрович
2. Курс, группа 3-ий курс, группа Э151о
3. Место прохождения практики по получению первичных профессиональных умений и навыков, в том числе первичных умений и навыков научно-исследовательской деятельности Смоленский филиал РЭУ им. Г.В. Плеханова
4. Срок практики по получению первичных профессиональных умений и навыков, в том числе первичных умений и навыков научно-исследовательской деятельности: с «13» июля 2018 г. по «26» июля 2018 г.

Дата	Перечень намечаемых работ
13.07.2018 – 17.07.2018	Общая характеристика организации
18.07.2018 – 20.07.2018	Состав и структура имущества организации
21.07.2018 – 26.07.2018	Трудовые ресурсы организации и их использование

Руководитель практики от Филиала:

руководит
(Занимаемая должность)

Новикова И.Э
Ф.И.О.

[подпись]
подпись

« 12 » июля 20 18 г.

Руководитель практики от Организации:

направляет на кафедру
(Занимаемая должность)

Мочалов Е.А.
Ф.И.О.

[подпись]
подпись

« 12 » июля 20 18 г.

Кафедра Экономики и торгового дела

Направление 38.03.01 Экономика

Профиль Финансы и кредит

ЗАДАНИЕ

на практику по получению первичных профессиональных умений и навыков, в том числе первичных умений и навыков научно-исследовательской деятельности

(указать вид и тип практики)

3 курс, Э 151 о

(курс, группа)

Лзя Евгений Александрович

(фамилия, имя, отчество)

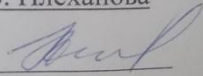
1. Срок сдачи студентом отчета 27.07.2018 г.

2. Календарный план

Этапы практики, содержание выполняемых работ и заданий по программе практики	Сроки выполнения	
	Начало	Окончание
Собрать и проанализировать исходные данные, необходимые для расчета экономических и социально-экономических показателей, характеризующих деятельность хозяйствующих субъектов	13.07.18	16.07.18
На основе типовых методик и действующей нормативно-правовой базы рассчитать экономические и социально-экономические показатели, характеризующие деятельность хозяйствующих субъектов, рассчитать экономические и социально-экономические показатели, характеризующие деятельность хозяйствующих субъектов	17.07.18	19.07.18
Анализировать и интерпретировать финансовую, бухгалтерскую и иную информацию, содержащуюся в отчетности предприятий различных форм собственности, организаций, ведомств и т.д. и использовать полученные сведения для принятия управленческих решений.	20.07.18	23.07.18
Использовать для решения аналитических и исследовательских задач современные технические средства и информационные технологии	24.07.18	26.07.18

3. Место прохождения практики Смоленский филиал РЭУ им. Г.В. Плеханова

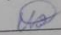
Руководитель практики от кафедры Филиала


(подпись)

Руководитель практики от базы практики


(подпись)

Задание принял к исполнению


(подпись)

СОДЕРЖАНИЕ

Введение	6
1. Общая характеристика организации	7
2. Состав и структура имущества организации	12
3. Трудовые ресурсы организации и их использование.....	17
Заключение	25
Приложения	30

ВВЕДЕНИЕ

Практика по приобретению первичных профессиональных умений и навыков в общем и первичных умений и навыков научно-исследовательской деятельности в частности проходила с 13.07.2018 года по 26.07.2018 года на базе Смоленского филиала РЭУ им. Г.В. Плеханова. Результатом ее прохождения является расширение и закрепление профессиональных знаний и навыков, обретенных на протяжении обучения на основе исследования практических ситуаций.

Закрепление теоретических знаний, полученных при изучении базовых дисциплин, а также знакомство с деятельностью организации является целью вышеназванной практики. Смоленский филиал РЭУ им. Г.В. Плеханова стал местом прохождения учебной практики.

Для достижения поставленной цели при прохождении практики были поставлены следующие задачи:

1. Исследование организационно-правовой формы организации, её основных видов деятельности, основных локальных документов, регламентирующих её деятельность.
2. Изучение структурных подразделений и сферы деятельности организации.
3. Закрепление полученных в период прохождения практики знаний.

1. ОБЩАЯ ХАРАКТЕРИСТИКА ОРГАНИЗАЦИИ

Основанный в 1907 году как Московский коммерческий институт, Российский экономический университет имени Г.В. Плеханова является старейшим высшим образовательным учреждением экономического профиля в России. Уже второе столетие университет тесно связан с национальной экономикой: в начале XX века – развитие коммерции и технологии пищевых производств, затем – рост кооперативного движения, становление товароведения, создание государственной экономической статистики и системы планирования, экономические реформы 1965-1970 годов, макроэкономические и отраслевые исследования в 1980-х годах, содействие формированию рыночных структур в 1990-х годах. Долгое время ядром академического экономического сообщества России была научная школа университета. Уникальной характеристикой университета в течение многих десятилетий являются практическая направленность образования и его связь с действительностью экономической ситуации в стране. В период с 2012 по 2015 годы за счет присоединения Саратовского государственного социально-экономического университета, Российского государственного торгово-экономического университета и Московского государственного университета экономики, статистики и информатики произошло укрупнение РЭУ.

Российский экономический университет имени Г.В. Плеханова – это крупнейший учебный и научный центр по подготовке и переподготовке высококвалифицированных специалистов в области экономики, товароведения, техники и технологии, чем и обусловлены его лидирующие позиции в рейтинге ведущих экономических ВУЗов страны.

Предназначение университета – содействие стабильному социально-экономическому развитию России за счет формирования интеллектуального и человеческого потенциала.

В настоящее время Смоленский филиал им. Г.В. Плеханова – это государственная образовательная организация торгово-экономического

профиля, активно развивающаяся в регионе и реализующая подготовку специалистов по программам среднего профессионального и высшего образования, а также по программам дополнительного профессионального образования и профессионального обучения.

Основополагающим фактором в системе управления Смоленским филиалом РЭУ им. Г.В. Плеханова выступает администрация. Административный персонал представлен в Приложении А.

Сложившийся в Смоленском филиале РЭУ им. Г.В. Плеханова высококвалифицированный коллектив преподавателей активно внедряет в учебный процесс современные образовательные технологии, совершенствует материально-техническую базу.

На сегодняшний день Смоленский филиал РЭУ им. Г.В. Плеханова реализует в сегменте подготовки специалистов высшего и среднего звена для экономики региона 14 образовательных программ в рамках 4 укрупненных групп направлений/специальностей на образовательном рынке региона: 9 основных профессиональных образовательных программ высшего образования и 5-программ подготовки специалистов среднего звена среднего профессионального образования. Численность студентов – более 1 000 человек.

Смоленский филиал РЭУ им. Г.В. Плеханова, исходя из целей своей деятельности, осуществляет следующие основные виды деятельности:

1. Реализует основные общеобразовательные программы, основные профессиональные образовательные программы, образовательные программы среднего профессионального образования, образовательные программы высшего образования на началах бюджетного финансирования и на внебюджетной (платной) основе.

2. Реализует основные программы профессионального обучения, реализует дополнительные образовательные программы, дополнительные профессиональные программы (повышение квалификации, профессиональной переподготовки).

3. Поддерживает международные связи с иностранными образовательными учреждениями и научными организациями.

4. Выполняет научные исследования.

5. Осуществляет издательскую деятельность.

6. Организует, проводит и принимает участие в проведении общественно-значимых мероприятий в сфере образования и науки.

7. Осуществляет прочие виды деятельности, не запрещенные законодательством Российской Федерации.

Рынок высших учебных заведений становится все более конкурентным по причине того, что появляется большое число учебных заведений, схожих в предлагаемых направлениях подготовки и активно повышающих эффективность предоставляемых ими образовательных услуг. Главным направлением Смоленского филиала РЭУ им. Г.В. Плеханова является образование по программам высшего профессионально образования.

Основные конкуренты организации на рынке:

1. Филиал Национального исследовательского университета «МЭИ» (НИУМЭИ) в Смоленске. Государственная учебная организация, основанная в 1961 году. Имеется общежитие. У организации есть такие конкурентные направления как: экономика (бакалавриат, срок обучения 4 года), менеджмент (бакалавриат, срок обучения 4 года).

2. Смоленская государственная сельскохозяйственная академия. Государственная учебная организация основана в 1929 году. Имеется общежитие. У организации есть такие конкурентные специальности как: менеджмент (бакалавриат, срок обучения 4 года), экономика (бакалавриат, срок обучения 4 года).

3. Смоленская государственная академия физической культуры, спорта и туризма. Государственная учебная организация, основанная в 1950 году. Имеется общежитие. У организации есть такие конкурентные направления как: менеджмент (бакалавриат, срок обучения 4 года).

4. Смоленский филиал РАНХиГС (Российской академии народного хозяйства и государственной службы при Президенте Российской Федерации). Государственная учебная организация, основанная в 1999 году. Отсутствует общежитие. У организации есть такие конкурентные направления как: менеджмент (бакалавриат, срок обучения 4 года), экономика (бакалавриат, срок обучения 4 года).

5. Смоленский институт экономики (филиал СПбУУиЭ – Санкт-Петербургского университета управления и экономики). Государственная учебная организация, основанная в 1998 году. Имеется общежитие. У организации есть такие конкурентные направления как: менеджмент (бакалавриат, срок обучения 4 года), экономика (бакалавриат, срок обучения 4 года).

Кафедра экономики и торгового дела Смоленского филиала РЭУ им. Г.В. Плеханова – структурное подразделение университета, где проходила практика.

Цель кафедры – подготовка высококвалифицированных специалистов в сфере экономики, торгового дела и рекламы, обладающих современными знаниями и навыками, умеющими применять их в своей профессиональной деятельности.

Главными задачами в работе кафедры являются:

- обеспечение продуктивного решения образовательных, учебно-педагогических, организационно-методических, научно-исследовательских и информационно-аналитических задач в сфере подготовки бакалавров;
- обеспечение компетентного подхода при разработке и реализации ОПОП бакалавров;
- руководство практикой студентов и выпускными квалификационными работами, курирование проведения государственной итоговой аттестации выпускников филиала;
- осуществление организационно-воспитательной деятельности среди студентов.

Основные виды деятельности кафедры:

- учебно-методическое обеспечение образовательного процесса;
- научно-исследовательская работа;
- организационно-воспитательная работа;
- кадровое обеспечение образовательного процесса;
- совершенствование материально-технического и информационного обеспечения реализации образовательных программ.

В число сотрудников входят заведующая кафедрой экономики и торгового дела, председатель, преподаватели и лаборант – в общей сложности 25 человек.

2. СОСТАВ И СТРУКТУРА ИМУЩЕСТВА ОРГАНИЗАЦИИ

Содержание и структура имущества Смоленского филиала РЭУ им. Г.В. Плеханова отражены в таблице 1.

Таблица 1

Содержание и структура имущества Смоленского филиала РЭУ им. Г.В. Плеханова за период 2015-2017гг.

Вид актива	Структура имущества, %			Стоимость имущества, тыс. руб.		
	2015 г.	2016 г.	2017 г.	2015 г.	2016 г.	2017 г.
Внеоборотные активы:						
основные средства	49,32	49,80	50,2	37 456,5	38 173,4	39 105
прочие внеоборотные активы	50,68	50,2	49,8	38 485,3	38 485,3	38 815,6
Итого внеоборотных активов	100,0	100	100	75 941,8	76 658,7	77 920,6
Оборотные активы:						
денежные средства	78,72	84,4	86,3	3 565,6	4 459,96	5 138,2
запасы	17,6	14,6	12,9	796,8	772,3	769,1
дебиторская задолженность	3,68	1	0,8	166,8	51,85	46,5
Итого оборотных активов	100	100	100	4 529,2	5 284,11	5 953,8

Таким образом, можно сделать вывод, что стоимость основных средств в 2016 году по сравнению с 2017 годом меньше на 931,6 рублей, что составляет в процентах 50,2%, а стоимость прочих внеоборотных активов в 2016 году была меньше на 330,3 руб., чем в 2017 году. Однако процентное соотношение в структуре имущества по сравнению с 2016 годом уменьшилось на 0,4% и составило 49,8%. Стоимость запасов незначительно сократилась на 3,2 рубля по сравнению с 2016 годом, в структуре имущества процент запасов составил 12,9%, что на 1,7% меньше по отношению к 2016 году. Наблюдается незначительное уменьшение величины дебиторской задолженности на 5,35 рублей по отношению к 2016 году, что составляет всего лишь 0,8% в структуре имущества. Величина денежных средств выросла с 2016 года на 678,24 рубля, а в структуре имущества данный

показатель с 2016 года увеличился всего на 1,9%. Если оценивать суммарные показатели внеоборотных и оборотных активов, можно заключить, что они имеют тенденцию повышения за исследуемый период: в 2017 году они увеличились на 1261,9 тыс. рублей и 669,69 тыс. рублей соответственно в сравнении с 2016 годом.

Анализ наличия основных фондов предприятия произведен на основе данных таблицы 2.

Таблица 2

**Размер и структура основных средств Смоленского филиала РЭУ им.
Г.В Плеханова (на конец года)**

Виды основных средств	2015 г.		2016 г.		2017 г.	
	Сумма, тыс. руб.	Удельный вес, %	Сумма тыс. руб.	Удельный вес, %	Сумма, тыс. руб.	Удельный вес, %
Здания, сооружения и передаточные устройства	27 406	35,44	27 888,2	36	27 903,6	36,2
Машины и оборудования	4 216,2	5,45	4 425,7	6	4 813,8	6,2
Транспортные средства	1 381,5	1,79	1 381,5	2	1 381,5	1,8
Производственный и хозяйственный инвентарь	1 434,6	1,86	1 436,6	2	1 508,6	2
Земельные участки	38 485,3	49,77	38 485,3	50	38 485,3	49,9
Другие виды основных средств	4 397,7	5,69	3 041,3	4	3 041,3	3,9
Итого	77 321,3	100,00	76 658,6	100	77 134,1	100

Анализируя данные таблицы 2, можно заключить, что стоимость зданий, сооружений и передаточных устройств в 2017 году возросла на 15,4 тыс. рублей, а стоимость машин и оборудования выросла в 2016 года была на 388,1 тыс. рублей меньше. Стоимость транспортных средств и земельных участков за три года не изменилась – 1 381,5 и 38 485,3 рублей соответственно. Земельные участки составили наибольший удельный вес в структуре основных средств – 49,9%. Удельный вес зданий, сооружений и передаточных устройств составил 36,2%. Минимальный удельный вес в

структуре – у транспортных средств, производственного и хозяйственного инвентаря, машин и оборудования и других видов основных средств – этот показатель варьируется от 1,8% до 6,2%, что является благоприятным для деятельности ВУЗа. Суммарный объем основных средств после незначительного уменьшения в 2016 году по сравнению с 2015 годом на 662,7 тыс. рублей практически приблизился к исходному показателю в 2017 году, увеличившись на 475, 5 тыс. рублей по сравнению с предыдущим годом. Удельный вес внеоборотных и оборотных активов сохраняется на уровне 100%. Таким образом, можно подытожить, что размер и структура основных средств университета являются стабильными.

В таблице 3 представлена обеспеченность основными средствами производства организации.

Таблица 3

**Обеспеченность основными средствами Смоленского филиала РЭУ им.
Г.В. Плеханова за период 2015-2017 гг.**

Показатели	2015 г.	2016 г.	2016 г. в % к 2015 г.	2017 г.	2017 г. в % к 2016г.
Среднегодовая стоимость основных средств, тыс. руб.	75 203,3	76 413	102	76 896,4	101
Среднегодовая численность работников, чел.	111	87	78	76	87
Фондовооружённость, тыс. руб. на 1 работника	677,5	878	130	1 011,8	115

Данные, отраженные в таблице 3, свидетельствуют о том, что среднегодовая стоимость основных средств в 2016 году была на 483,4 тыс. рублей меньше в сравнении с 2017 годом, что составило в 2017 году 101%, а в сравнении с 2015 годом показатель возрос на 1693,1 тыс. рублей. Среднегодовая численность работников каждый год уменьшается и в 2017 году этот показатель составил 76 человек. Фондовооруженность растет, в 2017 году показатель увеличился на 133,8 рубля. Если рассмотреть отношение показателя «среднегодовая численность работников» к

показателю «фондовооруженность», можно заключить, что с каждым годом оно становится более благоприятным.

Данные по экономической эффективности использования основных средств представлены в таблице 4.

Таблица 4

**Экономическая эффективность использования основных средств за
2015-2017 гг.**

Показатели	2015 г.	2016 г.	2016 г. в % к 2015 г.	2017 г.	2017 г. в % к 2016 г.
Среднегодовая стоимость основных средств, тыс. руб.	75 203,3	76 413	102	76 896,4	101
Стоимость валовой продукции, тыс. руб.	53 647,2	55 333,8	103	61 902	112
Прибыль от реализации продукции, тыс. руб.	248,6	194,3	78	161,8	83
Фондоотдача, руб.	1,4	1,4	100	1,23	171
Рентабельность использования фондов, %	0,0033	0,0025	75	0,0021	84
Фондоёмкость продукции, руб.	0,71	0,72	101	0,81	58

В таблице 4 отражены данные, на основании которых можно сделать вывод, что среднегодовая стоимость основных средств в рассматриваемый период не претерпевает значительных изменений и является стабильной. Стоимость валовой продукции в 2016 году выросла на 1686,6 тыс. рублей, а за последний год возросла до 61 902 тыс. рублей, увеличившись на 6 568,2 тыс.рублей. Данный показатель составил 112% в процентном соотношении. Прибыль от реализации продукции в 2017 году составила 161,8 тыс. рублей, что свидетельствует о постоянном сокращении показателя. Также незначительно сокращается и рентабельность использования фондов – в 2017 году показатель уменьшился на 0,0004 тыс. рублей и составил 0,0021 тыс. рублей. С 2015 года наблюдается постепенный рост фондоёмкости. В 2017 году значение этого показателя составило 1,23 тыс. рубля.

Анализ состава и структуры оборотных средств организации отражен в таблице 5.

Состав и структура оборотных средств за 2015-2017 гг.

Виды основных средств	2015 г.		2016 г.		2017 г.	
	Сумма, тыс. руб.	Удельный вес, %	Сумма тыс. руб.	Удельный вес, %	Сумма тыс. руб.	Удельный вес, %
Сырье и материалы	796,8	18,27	772,3	151	769,1	13,02
Итого оборотных производственных фондов	796,8	18,27	772,3	151	769,1	13,02
Денежные средства	3 565,6	81,73	4 459,96	85	5 138,2	86,98
Итого фондов обращения	3 565,6	81,73	4 459,96	85	5 138,2	86,98
Всего оборотных средств	4 362,4	100,00	5 232,26	100	5 907,3	100

Данные таблицы 5 позволяют сделать вывод, что суммарный объем количества оборотных производственных фондов из года в год уменьшается. В 2017 году этот показатель составил 769,1 тыс. рублей, уменьшившись на 3,2 тыс. рублей в сравнении с 2016 годом. Однако суммарный объем фондов обращения за анализируемые годы стабильно увеличивается: на 894,36 тыс. рублей – в 2016 году и 678,24 тыс. рублей – в 2017 году. Денежные средства как вид основных средств также ежегодно увеличиваются в объеме, иллюстрирую положительную динамику: в 2016 году показатель увеличился почти на 1000 тыс. рублей по сравнению с 2015 годом, а в 2017 году приблизился к показателю 87 %.

3. ТРУДОВЫЕ РЕСУРСЫ ОРГАНИЗАЦИИ И ИХ ИСПОЛЬЗОВАНИЕ

Организационная структура Смоленского филиала им. Г.В. Плеханова является линейно-функциональной механической структурой (Приложение А). Специфика такой организационной структуры заключается в том, что специалисты одного профиля объединяются в специализированные структурные подразделения (отделы), например, отдел высшего образования, отдел среднего профессионального образования, центр научной и инновационной работы, бухгалтерия и т.д.

Основные подразделения в организации:

1. Центр научной и инновационной работы (далее –Центр) является структурным подразделением Смоленского филиала РЭУ им. Г.В. Плеханова. Цели и задачи: обеспечение единой политики Смоленского филиала РЭУ им. Г.В. Плеханова в эффективности взаимодействия и координации деятельности структурных подразделений вуза в определении путей преобразования и развития научно-технической и инновационной сфер, поддержка и развитие научно-технического и инновационного потенциала Филиала.

2. Библиотека. Библиотека в составе Центра научной и инновационной работы осуществляет библиотечное и информационно-библиографическое обслуживание студентов, преподавателей, сотрудников, оказывая им помощь в образовательной, научной и культурно-просветительской деятельности. В настоящее время Библиотечный фонд филиала укомплектован печатными и электронными изданиями. По содержанию фонды включают научную, учебную, справочную, художественную литературу. Ежегодно библиотека осуществляет подписку на периодические издания по профилю реализуемых филиалом образовательных программ. Библиотека располагает автоматизированной библиотечно-информационной системой 1С: Библиотека вуза, в которой создан и постоянно обновляется электронный каталог, содержащий информацию о книгах, периодических изданиях,

электронных ресурсах, учебно-методических пособиях фонда библиотеки филиала.

3. Центр дополнительного образования, практики и профессиональной ориентации является структурным подразделением Смоленского филиала РЭУ им. Г.В. Плеханова. Целями и задачами данного структурного подразделения являются: профессиональная ориентация молодежи, поддержка непрерывной системы образования, подготовка к осознанному выбору будущей профессии, организация приема студентов в образовательную организацию, развитие системы дополнительного образования.

4. Центр административно-правового обеспечения является структурным подразделением Смоленского филиала РЭУ им. Г.В. Плеханова. Цели и задачи: комплектование филиала кадрами профессорско-преподавательского состава, инженерно-управленческого, учебно-вспомогательного и обслуживающего персонала; обеспечение единого порядка документационного обеспечения в структурных подразделениях филиала; разработка, реализация и совершенствование системы мер по обеспечению безопасности деятельности филиала.

5. Финансово-экономический отдел является структурным подразделением Смоленского филиала РЭУ им. Г.В. Плеханова. Цели и задачи: формирование полной и достоверной информации о состоянии активов и обязательств филиала; предотвращение отрицательных результатов хозяйственной деятельности филиала.

6. Отдел среднего профессионального образования является структурным подразделением Смоленского филиала РЭУ им. Г.В. Плеханова. Цели и задачи: организация и осуществление образовательной деятельности по образовательным программам подготовки специалистов среднего звена, программам профессионального обучения по профессии рабочего (в рамках одного из видов профессиональной деятельности, предусмотренного федеральными государственными

образовательными стандартами среднего профессионального образования по реализуемым программам подготовки специалистов среднего звена).

7. Отдел высшего образования является структурным подразделением Смоленского филиала РЭУ им. Г.В. Плеханова. Цели и задачи: организационно-методическое обеспечение и контроль учебного процесса по основным профессиональным образовательным программам высшего образования.

8. Центр по воспитательной работе является структурным подразделением Смоленского филиала РЭУ им. Г.В. Плеханова. Сотрудники: педагог-организатор центра по воспитательной работе, социальный педагог по вне учебной и социальной работе. Цели и задачи: организация и проведение вне аудиторной работы со студентами, направленной на формирование активной гражданской позиции, патриотическое и духовно-нравственное воспитание обучающихся, развитие навыков здорового образа жизни, а также социальная поддержка и психолого-педагогическое сопровождение студентов Филиала.

9. Общежитие является структурным подразделением Смоленского филиала РЭУ им. Г.В. Плеханова. Цели и задачи: обеспечение временного проживания и размещения иногородних студентов, обучающихся по очной форме обучения на период обучения, студентов заочной формы обучения на период прохождения промежуточной и итоговой аттестации.

10. Кафедры.

Кафедра естественнонаучных и гуманитарных дисциплин. Кафедра создана в 2007 году. Кафедра естественнонаучных и гуманитарных дисциплин является кафедрой общей подготовки.

Кафедра менеджмента и таможенного дела. Кафедра создана в 2007 году как кафедра менеджмента, рекламы и таможенного дела, с 2009 года реорганизована в кафедру менеджмента и таможенного дела. Кафедра менеджмента и таможенного дела является выпускающей.

Кафедра экономики и торгового дела. Кафедра создана в 2007 году, в 2016 году была реорганизована в кафедру экономики и торгового дела. Кафедра является выпускающей.

Целью кафедры является подготовка высококвалифицированных специалистов в сфере экономики, торгового дела и рекламы, обладающих современными знаниями и навыками, умеющими применять их в своей профессиональной деятельности.

Задачи кафедры экономики и торгового дела:

- обеспечение эффективного решения образовательных, учебно-педагогических, организационно-методических, научно-исследовательских и информационно-аналитических задач в области подготовки бакалавров;

- обеспечение компетентного подхода при разработке и реализации ОПОП бакалавров;

- осуществление руководства практикой студентов и выпускными квалификационными работами, проведение государственной итоговой аттестации выпускников филиала;

- ведение организационно-воспитательной деятельности среди студентов;

- создание условий для формирования общекультурных и общепрофессиональных компетенций студентов в процессе освоения экономических дисциплин как основы качественного профессионального образования.

В таблице 6 представлены списочная численность, процентная часть каждой группы к итогу, отклонения.

Динамика численности работников и структуры персонала Смоленского филиала РЭУ им. Г.В Плеханова за период 2015-2017 гг.

Показатели	Списочная численность						Отклонения	
	31.12.2015		31.12.2016		31.12.2017		2017 к 2016	
	Человек	В % к итогу	Человек	В % к итогу	Человек	В % к итогу	По численности, чел.	По структуре, %
1.Административное управление персоналом	44	39,64	20	22,73	15	19,73	29	19,91
2.НПР	59	53,16	43	29,55	40	52,63	19	0,53
В том числе СПО	22	19,82	17	19,32	13	17	9	2,8
3.Прочие работники	8	7,2	25	28,41	28	27,64	20	20,44
Всего работников	111	100	88	100	83	100	28	0

Содержание таблицы наглядно демонстрирует, что административно-управленческий персонал за три анализируемых года постоянно сокращается. В 2017 году в сравнении с 2016 годом этот показатель стал меньше на 5 человек и в процентах к итогу составил 19,73%. Отклонения составили 19,91% по структуре в процентах и 29 человек – по численности. Численность работников НПР составила 40 человек за 2015-2017 гг., также уменьшившись, а в процентах к итогу – 52,63%, отклонения по численности человек составили – 19 человека, по структуре – 0,53%, численность работников СПО за анализируемый период уменьшилась на 4 человека, в процентах к итогу 17%, отклонения по численности человек составили – 9 человек, по структуре - 2,8%; число прочих работников за анализируемой период с каждым годом увеличивается. Отклонения по численности составили - 20 человек, по структуре в 20,44%. В свою очередь количество всех сотрудников с 2015 г. по 2017 г. сокращалось с каждым годом, отклонения составили по численности - 28 человек, по структуре 0%.

Показатели оборота и движения кадров Смоленского филиала РЭУ им. Г.В. Плеханова и их расчёт представлены в таблице 7.

**Показатели оборота и движения кадров Смоленского филиала РЭУ им.
Г.В. Плеханова за период 2015-2017 гг.**

Наименование показателей и условные обозначения	31.12.2015	31.12.2016	31.12.2017	Отклонение (+\-) 2016 к 2015	Отклонение (+\-) 2017 к 2016
Показатели движения кадров					
1. Списочная численность работников на начало года, чел.	118	111	88	-7	-23
2. Принято работников за год, чел. (Чп)	-	2	2	2	-
3. Уволено работников - всего, чел. (Чв) в том числе по причинам:	7	25	7	18	18
- увольнения по собственному желанию (Чсу)	7	25	6	18	-19
- увольнения по инициативе администрации (Чса)	-	-	1	-	1
4. Списочная численность работников на конец года, чел.	111	88	83	-23	-5
5. Среднесписочная численность работников, чел. (Чсс)	115	88	83	-27	-5
- из них работников со стажем более 5 лет	100	86	80	-14	-6
Показатели интенсивности оборота кадров					
1. Коэффициент оборота кадров по приему, % (Кп)	-	2,27	2,41	2,27	0,14
2. Коэффициент оборота кадров по выбытию, % (Кв)	6,08	28,41	28,57	22,33	0,16
3. Коэффициент общего оборота кадров, % (Кобщ)	6,08	30,68	10,84	24,6	- 19,84
Показатели качества оборота кадров					
1. Коэффициент текучести кадров, % (Кт)	6,08	28,41	8,43	22,33	- 19,98
2. Коэффициент восполнения кадров, % (Квп)	-	8	28,5	8	20,5
3. Коэффициент стабильности кадров, % (Кс)	93,91	72,22	97,59	-21,69	25,37
4. Коэффициент постоянства кадров, % (Кпс)	102,6	97,73	106,02	-4,87	8,29

Исходя из данных таблицы 7 можно заключить, что коэффициенты оборота кадров по приему составляют 2,27% и 2,41% в 2016 и 2017 годах соответственно. В 2015 году сотрудники на работу не принимались.

Коэффициенты оборота кадров по выбытию составляют: в 2015 году – 6,08%; в 2016 году – 28,41%, в 2017 году – и 28,57%. Таким образом, наблюдается тенденция выбытия работников из организации.

Коэффициенты общего оборота кадров составляют: в 2015 году – 6,08%; в 2016 году – 30,68%; в 2017 году – 10,84%. Следовательно, оборачиваемость кадров после значительного сокращения снова увеличилась.

Коэффициенты текучести кадров составляют: в 2015 году – 6,08%; в 2016 году – 28,41% и в 2017 году – 8,43%. Это свидетельствует о том, что число работников, покинувших организацию по личным причинам по отношению к среднесписочной численности организации заметно возросло. Примечательно, что случаи увольнения работников по инициативе администрации крайне редки – 1 человек в 2017 году.

Коэффициент восполнения кадров в 2017 году резко увеличился до 28,5% по сравнению с аналогичным показателем 2016 года – 8%. Это свидетельствует о том, что выбыло работников значительно больше, чем было принято на работу.

Коэффициенты стабильности кадров за анализируемый период держатся на довольно высоком уровне, а именно: 93,91%; 72,22% и 97,59% соответственно. Эти показатели наглядно демонстрируют стабильность в области кадров организации.

Коэффициенты постоянства кадров составляют 102,6%; 97,73% и 106,02% в 2015, 2016 и 2017 годах соответственно.

Эти показатели характеризуют устойчивость кадров в организации, таблица 8.

Численность и производительность труда работников Смоленского филиала РЭУ им. Г.В. Плеханова за период 2015-2017 гг.

Показатели	2015 год	2016 год	2017 год	Отклонение (+/-) 2017 от 2016
1. Численность работников - всего, чел.	111	88	83	-4
в том числе работники НПП	59	43	40	-3
2. Удельный вес работников НПП в общей численности, %	53,15	48,86	48,19	-0,67
3. Стоимость валовой продукции, тыс. руб.	53 647,2	55 333,8	61 902	6 568,2
4. Производительность труда на одного среднесписочного работника, тыс. руб.	466,5	628,79	745,80	117,01
5. Производительность труда одного работника в НПП	909,27	1286,83	1 547,55	260,72

На основе данных, представленных в таблице, можно сделать вывод, что численность работников за анализируемый период 2015 года по 2017 год значительно сократилась на 28 человек и составила 83 человека, отклонения составили -4, число работников НПП незначительно сократилось на 3 человек и составило 40 человек. Удельный вес работников НПП на протяжении всего анализируемого периода уменьшился. А, в свою очередь, стоимость валовой продукции с каждым годом увеличивается на 3,14% и 11,87 соответственно за 2015-2017 гг. Производительность труда на одного среднесписочного работника возросла в 2016 году по отношению к показателю предыдущего года – на 162,29 тыс. рублей – и незначительно возросла в 2017 году – на 117,01 тыс. рублей. Отклонение в 2017 году составило 117,01%. Производительность труда одного работника в НПП за анализируемый период также значительно выросла на 260,72 тыс. руб., отклонение составило 260,72 %.

ЗАКЛЮЧЕНИЕ

В период прохождения практики по получению организационно-управленческих навыков использовались в деятельности знания, умения и навыки, полученные в процессе обучения. В течение времени прохождения практики в полной мере ознакомился с характеристиками организации в общем и изучил состав и структуру имущества организации в частности, а также ознакомился с трудовыми ресурсами организации и их применением. Был получен практический опыт работы в сфере научной деятельности, усовершенствованы навыки работы в области документооборота.

Задачи, решенные по завершении практики:

- исследована организационно-правовая форма организации, её основные виды деятельности, основные локальные документы, регламентирующие её деятельность;
- изучена деятельность структурного подразделения Смоленского филиала РЭУ им. Г.В Плеханова за период 2015-2017 гг;
- дан анализ трудовых ресурсов организации.

На основе отраженных в таблице 1 данных, были сделаны выводы, что стоимость основных средств в 2016 году по сравнению с 2017 годом была меньше на 931,6 рублей. Стоимость запасов в 2016 году была незначительно выше – на 3,2 тыс. рублей – по сравнению с 2017 годом, Дебиторская задолженность в 2017 году незначительно сократилась – на 5,35 тыс. рублей – по отношению к 2016 году. В структуре имущества показатель величины денежных средств в 2017 году увеличился на 1,9% по отношению к 2016 году, что составило в денежном эквиваленте 678,24 тыс. рублей.

На основе сведений таблицы 2 заключено, что стоимость зданий, сооружений и передаточных устройств в 2017 году увеличилась на 15,4 тыс. рублей по сравнению с 2016 годом, а стоимость машин и оборудования – почти на 400 тыс. рублей. Земельные участки составили наибольший

удельный вес в структуре основных средств – 49,9%. Удельный вес зданий, сооружений и передаточных устройств – 36,2% . Транспортные средства, производственный и хозяйственный инвентарь, машины и оборудование и другие виды основных средств составили минимальный удельный вес в структуре – от 1,8% до 6,2%, что является благоприятным для деятельности ВУЗа.

Данные, отраженные в таблице 3, свидетельствуют о том, что среднегодовая стоимость основных средств в 2016 году была на 483,4 тыс. рублей меньше в сравнении с 2017 годом, что составило в 2017 году 101%, а в сравнении с 2015 годом показатель возрос на 1693,1 тыс. рублей. Среднегодовая численность работников каждый год уменьшается и в 2017 году этот показатель составил 76 человек. Фондовооруженность растет, в 2017 году показатель увеличился на 133,8 рубля. Если рассмотреть отношение показателя «среднегодовая численность работников» к показателю «фондовооруженность», можно заключить, что с каждым годом оно становится более благоприятным.

В таблице 4 отражены данные, на основании которых можно сделать вывод, что среднегодовая стоимость основных средств в рассматриваемый период не претерпевает значительных изменений и является стабильной. Стоимость валовой продукции в 2016 году выросла на 1686,6 тыс. рублей, а за последний год возросла до 61 902 тыс. рублей, увеличившись на 6 568,2 тыс. рублей. Данный показатель составил 112% в процентном соотношении. Прибыль от реализации продукции в 2017 году составила 161,8 тыс. рублей, что свидетельствует о постоянном сокращении показателя. Также незначительно сокращается и рентабельность использования фондов – в 2017 году показатель уменьшился на 0,0004 тыс. рублей и составил 0,0021 тыс. рублей. С 2015 года наблюдается постепенный рост фондоемкости. В 2017 году значение этого показателя составило 1,23 тыс. рубля.

Данные таблицы 5 позволяют сделать вывод, что суммарный объем количества оборотных производственных фондов из года в год уменьшается.

В 2017 году этот показатель составил 769,1 тыс. рублей, уменьшившись на 3,2 тыс. рублей в сравнении с 2016 годом. Однако суммарный объем фондов обращения за анализируемые годы стабильно увеличивается: на 894,36 тыс. рублей – в 2016 году и 678,24 тыс. рублей – в 2017 году. Денежные средства как вид основных средств также ежегодно увеличиваются в объеме, иллюстрирую положительную динамику: в 2016 году показатель увеличился почти на 1000 тыс. рублей по сравнению с 2015 годом, а в 2017 году приблизился к показателю 87 %.

Содержание таблицы 6 наглядно демонстрирует, что административно-управленческий персонал за три анализируемых года постоянно сокращается. В 2017 году в сравнении с 2016 годом этот показатель стал меньше на 5 человек и в процентах к итогу составил 19,73%. Отклонения составили 19,91% по структуре в процентах и 29 человек – по численности. Численность работников НПП составила 40 человек за 2015-2017 гг., также уменьшившись, а в процентах к итогу – 52,63%, отклонения по численности человек составили – 19 человека, по структуре – 0,53%, численность работников СПО за анализируемый период уменьшилась на 4 человека, в процентах к итогу 17%, отклонения по численности человек составили – 9 человек, по структуре - 2,8%; число прочих работников за анализируемый период с каждым годом увеличивается. Отклонения по численности составили - 20 человек, по структуре в 20,44%. В свою очередь количество всех сотрудников с 2015 г. по 2017 г. сокращалось с каждым годом, отклонения составили по численности - 28 человек, по структуре 0%.

Исходя из данных таблицы 7 можно заключить, что коэффициенты оборота кадров по приему составляют 2,27% и 2,41% в 2016 и 2017 годах соответственно. В 2015 году сотрудники на работу не принимались.

Коэффициенты оборота кадров по выбытию составляют: в 2015 году – 6,08%; в 2016 году – 28,41%, в 2017 году – и 28,57%. Таким образом, наблюдается тенденция выбытия работников из организации.

Коэффициенты общего оборота кадров составляют: в 2015 году – 6,08%; в 2016 году – 30,68%; в 2017 году – 10,84%. Следовательно, оборачиваемость кадров после значительного сокращения снова увеличилась.

Коэффициенты текучести кадров составляют: в 2015 году – 6,08%; в 2016 году – 28,41% и в 2017 году – 8,43%. Это свидетельствует о том, что число работников, покинувших организацию по личным причинам по отношению к среднесписочной численности организации заметно возросло. Примечательно, что случаи увольнения работников по инициативе администрации крайне редки – 1 человек в 2017 году.

Коэффициент восполнения кадров в 2017 году резко увеличился до 28,5% по сравнению с аналогичным показателем 2016 года – 8%. Это свидетельствует о том, что выбыло работников значительно больше, чем было принято на работу.

Коэффициенты стабильности кадров за анализируемый период держатся на довольно высоком уровне, а именно: 93,91%; 72,22% и 97,59% соответственно. Эти показатели наглядно демонстрируют стабильность в области кадров организации.

Коэффициенты постоянства кадров составляют 102,6%; 97,73% и 106,02% в 2015, 2016 и 2017 годах соответственно.

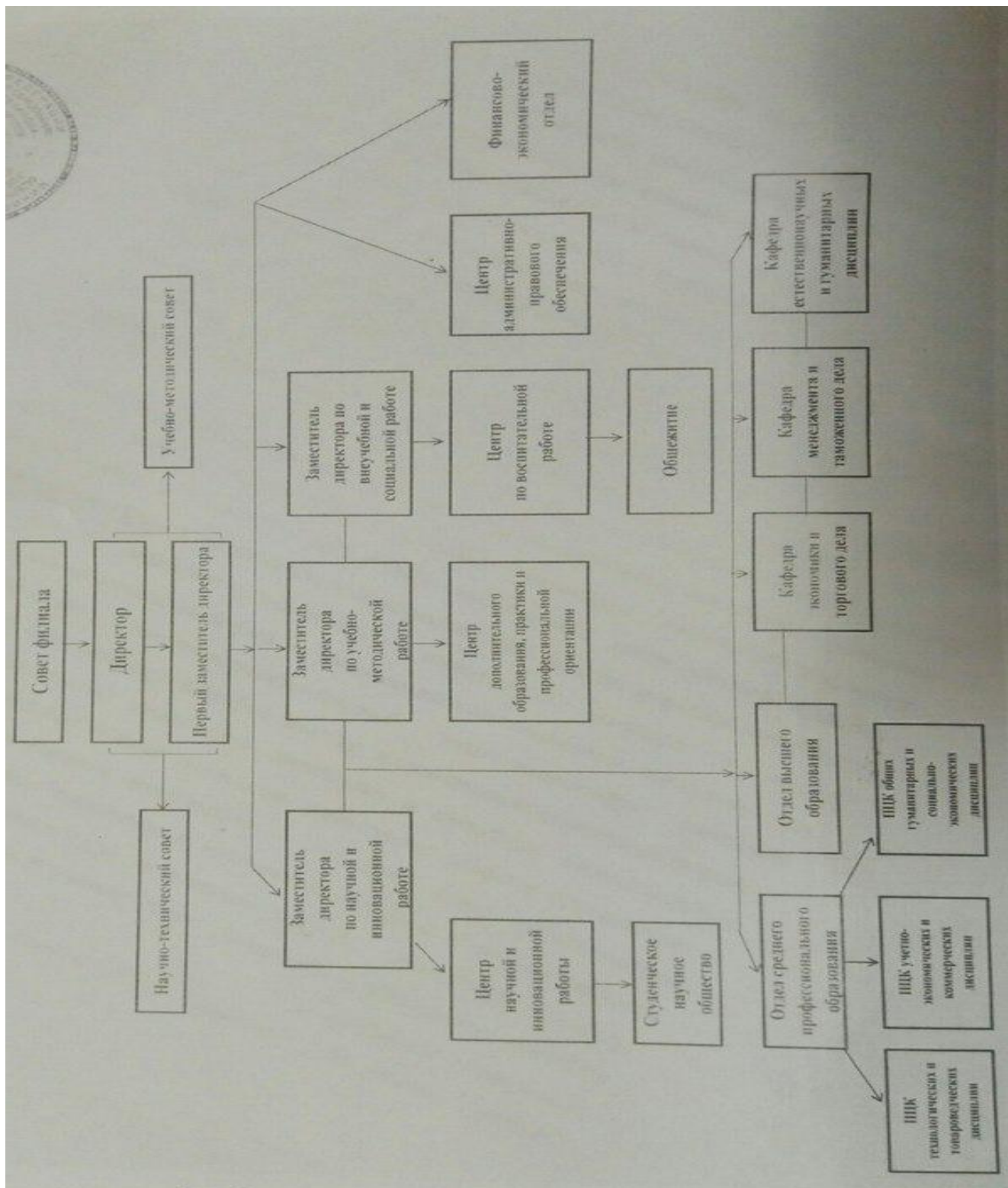
На основе данных, представленных в таблице, можно сделать вывод, что численность работников за анализируемый период 2015 года по 2017 год значительно сократилась на 28 человек и составила 83 человека, отклонения составили -4, число работников НПР незначительно сократилось на 3 человек и составило 40 человек. Удельный вес работников НПР на протяжении всего анализируемого периода уменьшился. А, в свою очередь, стоимость валовой продукции с каждым годом увеличивается на 3,14% и 11,87% соответственно за 2015-2017 гг. Производительность труда на одного среднесписочного работника возросла в 2016 году по отношению к показателю предыдущего года – на 162,29 тыс. рублей – и незначительно

возросла в 2017 году – на 117,01 тыс. рублей. Отклонение в 2017 году составило 117,01%. Производительность труда одного работника в НПП за анализируемый период также значительно выросла на 260,72 тыс. руб., отклонение составило 260,72 %.

Смоленский филиал РЭУ им. Г.В. Плеханова занимает лидирующее положение на рынке ВУЗов по подготовке специалистов в экономической сфере. Результатом аналитической деятельности стало заключение, что филиал ведет рациональную кадровую политику, о чем свидетельствует высокий коэффициент стабильности кадров, при этом коэффициент текучести кадров находится на низком уровне. Это свидетельствует о том, что работники мотивированы на долгосрочное взаимодействие с организацией.

ПРИЛОЖЕНИЯ

Схема организационной структуры Смоленского филиала РЭУ
им. Г.В. Плеханова



SWOT анализ

Сильные стороны	Слабые стороны
Наличие материальной базы для работы со студентами.	Наблюдается недостаток кадров для работы со студентами
На кафедре работают высококвалифицированные специалисты.	Недостаток полезной площади для работы работников
Большой ассортимент современного оборудования.	Недостаток инвентаря для хранения документов
Возможности	Угрозы
Заимствование опыта организации обучения в других вузах области и ведущих вузах России, зарубежья (совершенствование собственной системы)	Из-за отсутствия бюджетных мест существует угроза сокращения числа студентов.
Система работы со студентами может развиваться..	Учеба во вторую смену мешает студентам вовлекаться в работу.

МИНИСТЕРСТВО ОБРАЗОВАНИЯ И НАУКИ РОССИЙСКОЙ ФЕДЕРАЦИИ
федеральное государственное бюджетное образовательное учреждение высшего образования
«Российский экономический университет имени Г.В. Плеханова»
(Смоленский филиал РЭУ им. Г.В. Плеханова)

Кафедра экономики и торгового дела

Направление 38.03.01 «Экономика»

Дневник

Практики по получению первичных профессиональных умений и навыков, в том числе первичных умений и навыков научно-исследовательской деятельности

студента

(вид практики)

Группа Э151о, курс 3, Лзя Евгения Александровича

(Ф.И.О. студента)

Дата	Содержание работы	Замечание руководителя практики от организации	Замечание руководителя практики от филиала
13.07.18	Прошел технику безопасности и познакомился с руководителем практики от организации и сотрудниками. Ознакомился с рабочим местом и внутренним распорядком дня	нет замечаний	нет замечаний
16.07.18	Изучил организационную структуру организации и основы ее деятельности	нет замечаний	нет замечаний
17.07.18	Изучил управленческую структуру организации и основы ее деятельности	нет замечаний	нет замечаний
18.07.18	Собрал исходные данные для расчетов экономических и социально-экономических показателей хозяйствующего субъекта	нет замечаний	нет замечаний

19.07.18	Изучил действующие локальные документы организации	нет замечаний	нет замечаний
20.07.18	Рассчитал экономические и социально-экономические показатели, характеризующие деятельность хозяйствующего субъекта	нет замечаний	нет замечаний
23.07.18	Проанализировал финансовую, бухгалтерскую и иную отчетность организации	нет замечаний	нет замечаний
24.07.18	Изучил современные технические средства и информационные технологии для решения аналитических и исследовательских задач	нет замечаний	нет замечаний
25.07.18	Заполнение дневника по практике. Анализ проведенной работы	нет замечаний	нет замечаний
26.07.18	Написание отчета по практике	нет замечаний	нет замечаний

Руководитель практики
от Организации

М.П.

(подпись)

(расшифровка)



А.А. Давыдова
1 / 2018
Давыдова С.А.

ХАРАКТЕРИСТИКА

на студента-практиканта

группы Э 151 о Лзя Евгения Александровича

(№ группы)

(Ф.И.О. студента)

Лзя Евгений Александрович, студент Смоленского филиала «РЭУ им. Г.В. Плеханова», проходил учебную практику в период с «13» июля 2018 года по «26» июля 2018 года в Смоленском филиале «РЭУ им. Г.В. Плеханова» в соответствии с заключенным договором на прохождение практики.

В процессе прохождения учебной практики в организации студент-практикант Лзя Евгений Александрович изучил цели, задачи и функции организации. При этом студент ознакомился с основными законодательными и нормативно-правовыми документами, регулирующими деятельность организации, финансовой и экономической отчетностью деятельности и особенностями данной организации, умело использовал полученные знания на практике.

Во время прохождения практики Лзя Е.А. проявлял интерес к ознакомлению правилами внутреннего трудового распорядка и других ведомственных актов, регламентирующих деятельность организации. Ознакомился с должностными инструкциями сотрудников: их правами и обязанностями, активно способствовал решению поставленных задач.

За время прохождения практики студент-практикант Лзя Евгений Александрович полностью выполнил предусмотренную программу учебной практики, показал умение самостоятельно решать практические вопросы, применяя полученную теоретическую базу, зарекомендовал себя грамотным сотрудником, эффективно применяющим полученные теоретические знания в практической деятельности; обладает хорошими аналитическими и организаторскими способностями.

Студент-практикант Лзя Евгений Александрович выполнил все пункты задания по учебной практике, собрал необходимый пакет документов и

достаточно полно отразил его в отчете по практике. Отчет по практике составлен грамотно, согласно предъявленным требованиям и плану прохождения практики. На основании всего выше сказанного, рекомендуемая оценка за прохождение практики и написание отчета по практика – «отлично».

Руководитель практики

