

МИНИСТЕРСТВО ОБРАЗОВАНИЯ И НАУКИ РОССИЙСКОЙ ФЕДЕРАЦИИ
федеральное государственное бюджетное образовательное учреждение высшего образования
«Российский экономический университет имени Г.В. Плеханова»
(Смоленский филиал «РЭУ им. Г.В. Плеханова»)

Кафедра экономических дисциплин

Курсовая работа

по дисциплине: экономическая статистика

на тему: статистический анализ структуры и динамики уровня безработицы в России

Выполнил (а) студент (ка) 2 курса
ЭИИ группы специальной формы обучения
семестр 3
Бесснова Татьяна Васильевна
(Ф.И.О. полностью)
Бессн
(подпись)

Руководитель: К.т.н., доцент
(должность, ученая степень)
Ревин Алексей Геннадьевич
(Ф.И.О.)

Отметка о допуске (недопуске) к защите
допущено к защите
14» декабря 2015 г.
(Подпись руководителя)

Рег. номер 5 от 14.12.15г.
(Дата)

г. Смоленск
2015 г.

ОГЛАВЛЕНИЕ

Введение.....	3
Глава 1. Теоретические основы статистического анализа уровня безработицы	
1.1 Понятие и сущность трудовых ресурсов, занятости и безработицы.....	5
1.2 Показатели безработицы и статистические методы ее изучения..	15
Глава 2. Статистический анализ уровня безработицы в России	
2.1 Статистический анализ состояния безработицы в России.....	21
2.2 Статистико-экономический анализ структуры и динамики безработицы в России по федеральным округам на основе факторного анализа.....	28
Заключение.....	36
Список использованных источников.....	38
Приложения.....	40

ВВЕДЕНИЕ

В рыночной системе хозяйствования среди всего многообразия социально-экономических проблем одно из лидирующих мест занимает проблема занятости и безработицы. Достижение высокого уровня занятости является одной из основных целей макроэкономической политики любого развитого государства. Особенно обострение проблемы безработицы происходит в тех странах, которые переходят к иной системе хозяйствования. В настоящее время переход к рыночным отношениям переживает наша страна, и в связи с этим возникают немалые трудности, социально-экономические проблемы, которые, в свою очередь, обуславливают возникновение безработицы в России.

Страдает экономическая система, которая при неполном использовании имеющихся трудовых ресурсов не может достигнуть границы своих производственных возможностей. Значительный урон безработица наносит и человеку, не давая ему приложить свои умения и навыки в той или иной деятельности, что влечет за собой потерю дохода, а следовательно снижение жизненного уровня населения.

По мнению многих экономистов, безработица даже необходима, так как это объективное явление, присущее рынку труда, является его особенностью. Она стимулирует заинтересованность в качественном труде, повышении образовательного уровня и квалификации работников, влечет рост производительности труда.

Чтобы избежать напряженной атмосферы в стране, вызванной высоким уровнем безработицы, государство должно различать виды существующей безработицы, их причины и влияние на экономику в целом, как положительное, так и отрицательное, а также должно иметь эффективный аппарат регулирования. По этому тема работы довольно актуальна, но в то же время и достаточно сложная.

Объектом исследования является безработица и занятость населения, предметом – статистический анализ показателей безработицы в России.

Цель курсовой работы – раскрыть сущность занятости и безработицы, провести анализ безработицы на уровне страны и федеральных округов.

Исходя из поставленной цели, можно сформулировать задачи работы:

- рассмотреть сущность трудовых ресурсов, занятости и безработицы;
- изучить показатели объекта исследования – безработицы и методы для изучения ее динамики;
- исследовать динамику безработицы в России, проанализировать ее уровень в периоды кризиса;
- применить изученные показатели и методы для анализа динамики безработицы в федеральных округах.

В ходе исследования были использованы следующие методы: сравнение, анализ, метод дедукции, метод обобщения, системный подход, метод изучения нормативно-правовой базы, анализ статей.

Информационной базой работы явились нормативно-правовые акты, данные учебников и учебных пособий, интернет-ресурсы.

Курсовая работа состоит из введения, заключения, двух глав, списка использованных источников и приложений. Основная часть курсовой работы включает в себя две главы: первая глава раскрывает понятия трудовых ресурсов, занятости и безработицы, показатели и методы анализа уровня безработицы; во второй главе отражена специфика безработицы и занятости в России, анализ уровня безработицы на уровне федеральных округов и на уровне всей страны. В качестве наглядного материала работа содержит рисунки, графики и таблицы.

ГЛАВА 1. ТЕОРЕТИЧЕСКИЕ ОСНОВЫ СТАТИСТИЧЕСКОГО АНАЛИЗА УРОВНЯ БЕЗРАБОТИЦЫ

1.1 Понятие трудовых ресурсов, занятости, безработицы. Их показатели

Основой формирования трудовых ресурсов является население страны. Трудовые ресурсы представляют собой особую категорию, занимающую промежуточное положение между экономическими категориями «совокупная рабочая сила» и «население». В состав трудовых ресурсов в количественном отношении входит все трудоспособное население, занятое независимо от возраста в сфере общественного хозяйства и индивидуальной трудовой деятельности. К их числу относятся также лица трудоспособного возраста, потенциально способные к участию в труде, но занятые в домашнем и личном подсобном хозяйстве, на военной службе, на учебе с отрывом от производства.

Таким образом, трудовые ресурсы — это трудоспособная часть населения, которая, обладая интеллектуальными и физическими возможностями, способна производить материальные блага или оказывать услуги.

Трудовые ресурсы как экономическая категория представляют собой население, которое в состоянии принимать участие в трудовой деятельности в соответствии с установленными в обществе границами трудоспособного возраста, а также в соответствии с условиями вовлечения в экономику страны пенсионеров, лиц моложе трудоспособного возраста, инвалидов.

Трудовые ресурсы как планово-учетная категория представляют собой население в трудоспособном возрасте (как занятое, так и незанятое в экономике страны). Следовательно, трудовые ресурсы состоят из реальных и потенциальных работников [12, с.17].

Трудовые ресурсы, отраженные в балансе трудовых ресурсов, подразделяются на трудоспособное население в трудоспособном возрасте и лиц старших возрастов и подростков, занятых в экономике.

Баланс трудовых ресурсов — это система показателей, в которой отражается численность и состав трудовых ресурсов, их распределение на занятых по формам собственности и видам экономической деятельности, безработных и экономически неактивное население. Баланс трудовых ресурсов составляется ежегодно в целом по стране, а также по регионам с распределением на городское и сельское население [7, с.23].

При разработке итогов обследования населения по проблемам занятости каждый опрошиваемый классифицируется как занятый, безработный или экономически неактивный. При классификации населения по экономической активности используются понятия и определения, соответствующие рекомендациям МОТ, резолюциям международных конференций статистиков труда [3, с.104]. Классификация населения по участию в трудовой деятельности представлена на рисунке 1.



Источник: Батракова, Л. Г. Социально-экономическая статистика: учебник / Л. Г. Батракова. - М.: Логос, 2013, с.105

Рис.1. Классификация населения по участию в трудовой деятельности

Численность трудовых ресурсов может быть увеличена за счет естественного прироста населения в трудоспособном возрасте, сокращения доли нетрудоспособных среди лиц трудоспособного возраста, пересмотра возрастных границ трудоспособности. В современных условиях основными источниками пополнения трудовых ресурсов являются: молодежь, вступающая в трудоспособный возраст; военнослужащие, высвобождаемые из вооруженных сил в связи с сокращением численности армии; вынужденные переселенцы.

Решающую роль в трудовых ресурсах играет трудоспособное население в трудоспособном возрасте. Трудоспособное население — это совокупность лиц, преимущественно в рабочем возрасте, способных по своим психофизиологическим данным к участию в трудовой деятельности [10, с.75]. Трудоспособное население в свою очередь делится на две группы: лица, которые входят в состав рабочей силы (labour force), и лица, не входящие в состав рабочей силы (non-labour force).

К категории «non-labour force» относят людей, которые не заняты в общественном производстве и не отвечают требованиям поиска работы, то есть не имеют желания искать работу. В эту группу автоматически включаются следующие категории граждан: дети до 16 лет; лица, отбывающие срок заключения в местах лишения свободы; инвалиды; студенты дневного отделения; пенсионеры; домохозяйки; бродяги; люди, прекратившие поиск работы; а также граждане, находящиеся на лечении в психиатрических лечебницах.

В группу «labour force» входят граждане, которые могут и хотят работать и активно ищут применение своей рабочей силе. Иначе говоря, это люди, либо уже занятые в общественном производстве, либо не имеющие рабочего места, но предпринимающие неоднократные попытки, чтобы его найти. Следовательно, всю рабочую силу можно поделить на две группы: занятые (employed – E) и безработные (unemployed – U) [16].

С экономической точки зрения под занятостью традиционно понимают общественные отношения по поводу участия в общественно полезном труде на конкретном рабочем месте, непосредственное соединение трудовых ресурсов со средствами производства, рабочей силы с рабочим местом.

Занятость как социально-экономическая категория, характеризующая различные формы участия трудоспособной части населения в общественно-полезной деятельности с получением соответствующих доходов, может быть измерена количественно и качественно. В связи с этим различают различные виды занятости:

1. Полная занятость характеризует состояние экономики, при котором обеспечены работой все нуждающиеся в ней и желающие работать, что соответствует наличию сбалансированности между спросом и предложением на рынке труда.

2. Эффективная, или продуктивная, занятость характеризуется наиболее рациональным использованием человеческого ресурса и наиболее полным соответствием интересам человека [8, с.3].

3. Социально полезная занятость – это число трудоспособных людей, которые заняты в общественном производстве, на военной службе, в органах МВД или же которые обучаются очно, ведут домашнее хозяйство, ухаживают за детьми, престарелыми и больными родственниками.

4. Рациональная занятость характеризуется отношением величины продуктивной занятости к величине социально полезной занятости. Рациональная занятость является гипотетической величиной, которая нуждается в научном обосновании и имеет для любой стадии экономического развития страны конкретную величину, выше или ниже которой степень рациональности становится меньше [11, с.162].

5. Скрытая занятость населения проявляется в том, что некоторая группа людей, находящихся в длительном отпуске без сохранения содержания, а также группы безработных, пенсионеров занимаются торговой

деятельностью, предоставляют разнообразные услуги населению, одновременно не относящиеся к официально занятым [10, с.103].

6. Частичная занятость очень схожа со стандартной формой трудоустройства. Ее отличительная особенность состоит в неполной трудовой нагрузке с точки зрения рабочего времени.

7. Временная занятость – это форма занятости, при которой люди заняты временно или на определенный срок сезонной работой через посредничество определенных фирм [8, с.10].

Согласно закону «О занятости населения в Российской Федерации», «занятыми считаются лица:

- работающие по трудовому договору, в том числе выполняющие работу за вознаграждение на условиях полного либо неполного рабочего времени, а также имеющие иную оплачиваемую работу, включая сезонные, временные работы, за исключением общественных работ;
- зарегистрированные в установленном порядке в качестве индивидуальных предпринимателей, а также нотариусы, занимающиеся частной практикой, адвокаты, учредившие адвокатские кабинеты, и иные лица, чья профессиональная деятельность в соответствии с федеральными законами подлежит государственной регистрации и (или) лицензированию;
- занятые в подсобных промыслах и реализующие продукцию по договорам;
- выполняющие работы по договорам гражданско-правового характера, предметами которых являются выполнение работ и оказание услуг, а также члены производственных кооперативов (артелей);
- избранные, назначенные или утвержденные на оплачиваемую должность;
- проходящие военную службу, альтернативную гражданскую службу, а также службу в органах внутренних дел, Государственной

противопожарной службе, учреждениях и органах уголовно-исполнительной системы;

- проходящие очный курс обучения в общеобразовательных учреждениях, учреждениях начального профессионального, среднего профессионального и высшего профессионального образования и других образовательных учреждениях, включая обучение по направлению федеральной государственной службы занятости населения;
- временно отсутствующие на рабочем месте в связи с нетрудоспособностью, отпуском, переподготовкой, повышением квалификации, приостановкой производства, вызванной забастовкой, призывом на военные сборы, привлечением к мероприятиям, связанным с подготовкой к военной службе, исполнением других государственных обязанностей или иными уважительными причинами;
- являющиеся учредителями (участниками) организаций, за исключением учредителей (участников) общественных и религиозных организаций, благотворительных и иных фондов, объединений юридических лиц (ассоциаций и союзов), которые не имеют имущественных прав в отношении этих организаций;
- являющиеся членами крестьянского (фермерского) хозяйства» [1].

Вторая часть трудоспособного населения – это безработные. В отличие от понятия «занятости», которое содержится в Законе, понятия «безработицы» в действующем российском законодательстве нет.

В Федеральной целевой программе содействия занятости населения Российской Федерации на 1998–2000 гг., утвержденной Постановлением Правительства РФ от 24 июля 1998 г. № 828 безработица была определена как явление в экономике, при котором часть экономически активного населения, желающая работать, не может применить свою рабочую силу [8, с.12].

К безработным относятся лица в возрасте 15–72 года, которые подходят одновременно к трем критериям:

- а) не имеют работы (доходного занятия);
- б) занимаются поиском работы;
- в) готовы приступить к работе [4, с.27].

При отнесении того или иного лица к категории безработных должны учитываться все три критерия, названные выше. Если речь идет о поисках работы, то имеется в виду активный поиск работы, то есть обращение в государственные либо частные службы занятости, к администрации предприятий и организаций, помещение объявлений в печати, попытки организации собственного дела и так далее. В состав безработных включаются также лица, обучающиеся по направлению служб занятости, учитываются учащиеся и студенты, инвалиды и пенсионеры в том случае, если они активно занимаются поисками работы и готовы к ней приступить [13, с.92].

В Российской Федерации данные о численности экономически активного населения, занятых и безработных, устанавливаются Федеральной службой государственной статистики каждые три месяца в результате выборочных обследований населения. Для этого на всей территории страны опрашивается приблизительно 65 тыс. человек в возрасте от 15 до 72 года (0,065% численности населения этого возраста). Затем результаты обследования распространяются на все население страны [4, с.29].

Обследования по проблемам занятости позволяют получить сопоставимую информацию о численности и составе безработных по следующим характеристикам: полу (с выделением менее защищенных в социальном отношении безработных – женщин), возрасту (с выделением безработицы молодежи), уровню образования, причинам увольнения, семейному положению, способам и продолжительности поиска работы, видам деятельности, наличию опыта работы [6, с.128].

Занятость и безработица являются взаимообусловленными социально-экономическими категориями. Дисбаланс между спросом и предложением на рынке труда всегда означает отступление от условий полной и эффективной занятости. Если предложение превышает спрос, то имеет место явная (реальная) безработица, а при превышении спроса над предложением и реальной потребностью — скрытая безработица [8, с.12].

При статистическом изучении безработицы ее рассматривают как нарушение равновесия на рынке труда. В связи с этим в международной практике выделяются следующие основные виды безработицы: фрикционная, сезонная, конъюнктурная, структурная. Их краткая сравнительная характеристика приведена в таблице 1.

Таблица 1

Характеристика видов безработицы*

Вид безработицы	Характеристика	Причины	Группы лиц
Фрикционная	Наличие достаточно большого количества вакантных мест. Короткая продолжительность безработицы. Низкая доля безработных.	Смена работы по личным мотивам. Вступление на рынок труда. Смена работы в связи с изменением ситуации на рынке труда.	Начинающие в данной профессии. Женщины после «семейной фазы». Лица, меняющие место работы.
Сезонная	Регулярные годовые колебания безработицы. Короткая продолжительность безработицы. Высокая доля безработных в профессиях и отраслях, находящихся под влиянием сезонных факторов.	Сезонные колебания спроса на трудовые ресурсы. Институциональные сроки (сроки увольнений, окончания обучения). Сезонный характер деятельности в отдельных отраслях.	Работающие на сезонных работах (сельское хозяйство, строительство). Закончившие обучение.
Конъюнктурная	Высокая доля безработных в отраслях, зависящих от конъюнктуры рынка труда. Резкое повышение доли безработных в периоды экономических спадов.	Спад производства и спроса на продукцию, снижение деловой активности.	Рабочие. Лица с низкой квалификацией. Работники старших возрастных групп. Молодые работники, не защищенные в полном объеме от возможного увольнения.

Продолжение таблицы 1

Вид безработицы	Характеристика	Причины	Группы лиц
Структурная	Высокая доля безработных. Длительная продолжительность безработицы. Сосуществование безработицы и потребности в рабочей силе.	Слишком незначительный рост экономики. Переход к новым поколениям техники и технологии. Международная конкуренция. Недостаточно высокая мобильность рабочей силы и капитала.	Работники старших возрастов. Работники с низкой квалификацией. Работники определенных профессий. Начинающие работники в данной профессии. Региональная безработица.

* Социально-экономическая статистика: учебник для бакалавров / под ред. М.Р.Ефимовой. – 2-е изд., перераб. и доп. – М.: Издательство Юрайт, 2013. – 591 с., с.129

Фрикционная безработица (от англ. «friction» - трение) связана в первую очередь с поиском работы. Очевидно, что поиск работы требует усилий и времени, поэтому человек, ищущий или ожидающий работу, некоторое время находится в безработном состоянии. Особенностью фрикционной безработицы является то, что работу ищут уже готовые специалисты с определенным уровнем квалификации и профессиональной подготовки. Поэтому основной причиной этого типа безработицы является несовершенство информации, то есть сведений о наличии свободных рабочих мест. Человек, потерявший работу сегодня, обычно не может найти другую работу сразу же на следующий день.

Фрикционная безработица представляет собой явление не только неизбежное, поскольку связана с естественными тенденциями в движении рабочей силы (люди всегда будут менять место работы, стремясь найти работу в наибольшей степени соответствующую их квалификации и предпочтениям), но и желательное, так как способствует более рациональному размещению рабочей силы и более высокой производительности (любимая работа всегда более производительная и творческая, чем та, которую человек выполняет через силу).

Уровень фрикционной безработицы равен выраженному в процентах отношению количества фрикционных безработных к общей численности рабочей силы [16].

Структурная безработица обусловлена структурными изменениями в экономике страны, которые связаны с изменением структуры спроса на продукцию разных отраслей или же изменением отраслевой структуры экономики, причиной которого является научно-технический прогресс.

Структура спроса постоянно меняется. Спрос на продукцию одних отраслей увеличивается, что ведет к росту спроса на рабочую силу, в то время как спрос на продукцию других отраслей падает, влияя на сокращение занятости, увольнение рабочих и рост безработицы. Со временем меняется и отраслевая структура производства: одни отрасли устаревают и исчезают, такие как производство карет, черно-белых телевизоров и керосиновых ламп, а появляются такие, как производство персональных компьютеров, мультиварок, вытяжек и мобильных телефонов. Меняется и набор профессий, требующихся в экономике. Исчезли профессии трубочиста, фонарщика, стеклодува, ямщика, коммивояжера, но появились профессии имиджмейкера, программиста, оператора колл-центра, дизайнера.

Причина структурной безработицы – несоответствие структуры рабочей силы структуре рабочих мест. Это означает, что люди, имеющие профессии и уровень квалификации, не соответствующие современным требованиям и современной отраслевой структуре, будучи уволенными, не могут найти себе работу. Кроме того, к структурным безработным относятся люди, впервые появившиеся на рынке труда, в том числе выпускники высших и средних специальных учебных заведений, чья профессия уже не требуется в экономике. К структурным безработным относятся также люди, потерявшие работу в связи с изменением структуры спроса на продукцию разных отраслей. В разные периоды времени спрос на продукцию одних отраслей растет, поэтому производство расширяется и требуются

дополнительные рабочие, а спрос на продукцию других отраслей падает, производство сокращается, и рабочих увольняют.

Уровень структурной безработицы рассчитывается как отношение количества структурных безработных к общей численности рабочей силы, выраженное в процентах.

Поскольку фрикционная и структурная безработицы связаны с поисками работы, то эти типы безработицы относятся к категории «search unemployment».

Структурная безработица является более продолжительной и дорогостоящей, чем фрикционная, поскольку найти работу в новых отраслях без специальной переподготовки и переквалификации практически невозможно. Однако, как и фрикционная, структурная безработица представляет собой явление неизбежное и естественное (то есть связанное с естественными процессами в развитии и движении рабочей силы) даже в странах с развитой экономикой, поскольку постоянно меняется структура спроса на продукцию разных отраслей и постоянно меняется отраслевая структура экономики в связи с научно-техническим прогрессом, а поэтому в экономике постоянно происходят и будут всегда происходить структурные сдвиги, провоцируя структурную безработицу. Поэтому, если в экономике существует только фрикционная и структурная безработица, то это соответствует состоянию полной занятости рабочей силы, а фактический объем выпуска в этом случае равен потенциальному [16].

1.2 Показатели безработицы и статистические методы ее изучения

При статистическом анализе безработицы используют ее показатели и данные, которые становятся известны, благодаря официальным статистическим материалам Росстата, полученным в ходе анализа деятельности домашних хозяйств в сфере занятости. Далее приведены основные показатели безработицы.

В соответствии с методологией Международной организации труда уровень безработицы (U) – отношение общего числа безработных (T_B) определенной возрастной группы к численности экономически активного населения (ЭАН) соответствующей возрастной группы, рассчитанное в процентах. Данный показатель рассчитывается по формуле 1 [3, с.113].

$$U_{B(\text{ЭАН})} = \frac{T_B}{\text{ЭАН}} * 100. \quad (1)$$

Если в числителе стоит численность официально зарегистрированных безработных, то получаем уровень официально зарегистрированной безработицы [5, с.27].

Коэффициент напряженности на рынке труда (НТР) характеризует численность безработных на одно вакантное рабочее место (формула 2). Данный коэффициент может рассчитываться как по категориям работников (в том числе по профессиям), так и регионам [3, с.114].

$$\text{НТР} = \frac{ЗБ}{ЗВ} * 100, \quad (2)$$

где ЗБ - численность незанятых граждан, зарегистрированных в органах службы занятости населения; ЗВ - количество заявленных в службу занятости вакансий.

Удельный вес зарегистрированной безработицы в общем числе безработных ($УБ$) – это отношение числа зарегистрированных безработных ($ЗБ$) к общей численности безработных ($ОБ$). Формула (3) для нахождения данного показателя [11, с.180]:

$$УБ = \frac{ЗБ}{ОБ} * 100. \quad (3)$$

Важной задачей экономики является определение общего ущерба от безработицы. Одним из возможных вариантов его расчета является суммирование следующих элементов:

1) ущерб от безработицы, выраженный в объеме не произведенного вследствие безработицы продукта, путем умножения производительности

труда на численность безработных. Этот показатель характеризует упущенные в связи с наличием безработных возможности, выраженные в недопроизводстве ВВП;

2) затраты на переобучение безработных, базовое образование которых остается невостребованным и представляет собой утрату образовательного потенциала;

2) затраты на выплату пособий по безработице путем умножения среднего размера пособия по безработице на численность безработных [3, с.114].

Также недопроизводство ВВП, то есть невыпущенная продукция, выступает в качестве главной «цены» безработицы. Артур Оукен, известный американский экономист, смог математически выразить отношение между уровнем безработицы и величиной отставания ВВП.

Первоначальное исследование Оукена основывалось на данных о развитии экономики США в начале 60-х годов XX века. Экономист обнаружил, что превышение реального уровня безработицы на 1% над уровнем полной занятости приводит к отставанию реального объема ВВП на 2% от его потенциального уровня. Данное явление получило название «Закон Оукена» и выражается формулой 4:

$$\frac{Y-Y^*}{Y^*} = -\beta(u - u^*), \quad (4)$$

где Y – фактический объем производства;

Y^* – потенциальный ВВП;

u – фактический уровень безработицы;

u^* – естественный уровень безработицы;

β – коэффициент Оукена ($\beta > 1$) [2, с.55].

Знак «минус» перед выражением, стоящим в правой части уравнения (4), свидетельствует об обратной зависимости между фактическим объемом ВВП и уровнем циклической безработицы, а именно: чем выше уровень

безработицы, тем меньше величина фактического объема ВВП по сравнению с потенциальным.

Более поздние исследования показали, что для современного этапа развития экономики значение данного коэффициента составляет 2,5. Это означает, что превышение фактического уровня безработицы на 1% над величиной естественной нормы безработицы вызывает снижение на 2,5% объема ВВП по сравнению с тем объемом, которое общество могло бы достигнуть при использовании своих потенциальных возможностей.

Коэффициент Оукена демонстрирует, что объемы выпуска определяются не только технологией производства, но и изменением экономической активности людей в различных фазах функционирования национального хозяйства [9, с.208].

Отношение фактического ВВП (Y_t) любого года также можно подсчитать по отношению к фактическому ВВП предыдущего года (Y_{t-1}). Формулу (5) для такого подсчета также предложил Артур Оукен:

$$\frac{Y_t - Y_{t-1}}{Y_{t-1}} * 100\% = 3\% - 2(u_t - u_{t-1}), \quad (5)$$

где u_t – фактический уровень безработицы данного года; u_{t-1} – фактический уровень безработицы предыдущего года; 3% – среднегодовой темп роста потенциального ВВП в развитых странах, обусловленный увеличением количества трудовых и капитальных ресурсов и технологическим прогрессом; 2 – коэффициент, показывающий, на сколько процентов сокращается фактический ВВП при росте уровня безработицы на 1% при отсутствии экономического роста и поэтому являющийся коэффициентом чувствительности ВВП к изменению фактического уровня безработицы. (Этот коэффициент может оказаться иным для других стран, так как он был рассчитан Оукеном на основе анализа эмпирических данных только для американской экономики.)

Одним из важнейших направлений анализа безработицы является изучение ее продолжительности. По данным обследований населения по

проблемам занятости рассматриваются распределения безработных по продолжительности поиска работы с выделением данных по городскому и сельскому населению, полу и возрасту. Различают продолжительность завершенной, или законченной, безработицы, которая учитывает время с момента начала поиска работы до момента трудоустройства, и незавершенной безработицы – время с момента начала поиска работы до рассматриваемого периода. При проведении обследований населения по проблемам занятости изучается продолжительность незавершенной безработицы [3, с.114].

Кроме характеристики структуры безработных по продолжительности поиска работы рассчитывается средняя продолжительность поиска работы, определяемая по формуле 6.

$$\bar{t} = \frac{\sum_1^i t_i * N_i}{\sum_1^i N_i}, \quad (6)$$

где t_i - время поиска работы в i -й группе; N_i - численность безработных в i -й группе.

Для России характерна высокая средняя продолжительность поиска работы по сравнению с развитыми странами [6, с.132].

При анализе динамики безработицы по совокупности федеральных округов рассчитывают индекс переменного состава (формула 7):

$$I_{\bar{y}} = \frac{\bar{y}^1}{\bar{y}^0} = \frac{\sum_1^9 y_j^1 * N_j^1}{\sum_1^9 N_j^1} / \frac{\sum_1^9 y_j^0 * N_j^0}{\sum_1^9 N_j^0} = \frac{\sum_1^9 y_j^1 * d_j^1}{\sum_1^9 y_j^0 * d_j^0}, \quad (7)$$

где \bar{y}^1 и \bar{y}^0 - средний уровень безработицы по стране соответственно в отчетном и базисном периодах;

N_j^1 и N_j^0 - численность экономически активного населения j -го федерального округа соответственно в отчетном и базисном периодах;

y_j^1 и y_j^0 - уровень безработицы в j -м федеральном округе соответственно в отчетном и базисном периодах;

$$d_j = \frac{N_j}{\sum_1^9 N_j} - \text{удельный вес } j\text{-ого федерального округа в численности}$$

экономически активного населения страны.

Величина индекса уровня безработицы переменного состава формируется под влиянием изменения двух факторов:

- 1) уровня безработицы в отдельных федеральных округах;
- 2) распределения экономически активного населения по федеральным округам.

Влияние первого фактора оценивается с помощью индекса уровня безработицы фиксированного состава (формула 8):

$$I_{\bar{y} \text{ фикс. сост}} = \frac{\sum_{j=1}^9 y_j^1 * N_j^1}{\sum_{j=1}^9 y_j^0 * N_j^1} = \frac{\sum_{j=1}^9 y_j^1 * d_j^1}{\sum_{j=1}^9 y_j^0 * d_j^1}. \quad (8)$$

Для измерения влияния изменений в распределении экономически активного населения по федеральным округам на динамику уровня безработицы в стране рассчитывается индекс влияния структурных сдвигов (формула 9):

$$I_{\text{вл. стр. сд}} = \frac{\sum_{j=1}^9 y_j^0 * N_j^1}{\sum_{j=1}^9 N_j^1} / \frac{\sum_{j=1}^9 y_j^0 * N_j^0}{\sum_{j=1}^9 N_j^0} = \frac{\sum_{j=1}^9 y_j^0 * d_j^1}{\sum_{j=1}^9 y_j^0 * d_j^0}. \quad (9)$$

Факторный анализ позволяет объяснить изменение численности безработных под влиянием изменения уровня безработицы в федеральных округах, изменения распределения численности экономически активного населения по федеральным округам и изменения общей численности экономически активного населения в стране [6, с.137].

ГЛАВА 2. СТАТИСТИЧЕСКИЙ АНАЛИЗ УРОВНЯ БЕЗРАБОТИЦЫ В РОССИИ

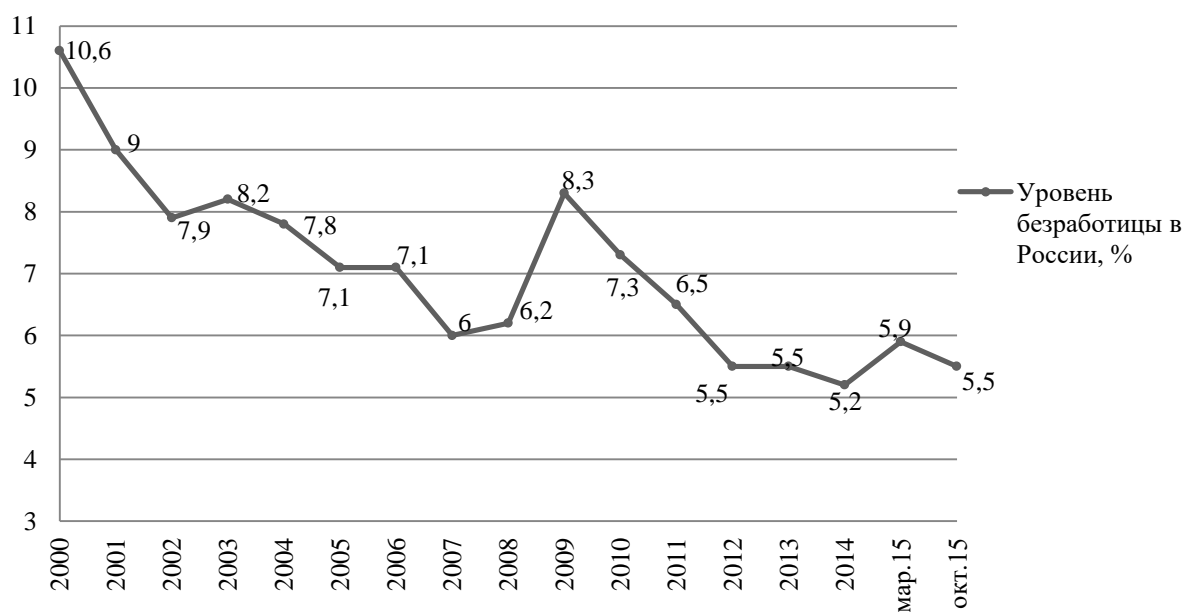
2.1 Статистический анализ состояния безработицы в России

Проблема безработицы в России возникла сравнительно недавно, а точнее при переходе к капиталистическому пути развития в нашей стране. Перемены в пользовании трудовыми ресурсами связаны, прежде всего, с переходом от командно-административной к рыночной экономике. С переменами в экономической жизни страны образовалось большое число факторов, которые повлияли на изменения рынка рабочей силы с качественной стороны. Свертывание деятельности множества предприятий и резкое ухудшение социально-экономического положения в стране отрицательно сказались на эффективности использования накопленного производственного потенциала, что явилось причиной быстрого роста уровня безработицы. Вследствие того, что люди обрели возможность мигрировать в страны дальнего зарубежья, в нашей стране произошла утечка высококвалифицированных кадров, то есть специалистов, которые могли конкурировать на мировом рынке труда. Эта ситуация привела к снижению качества рабочей силы в России.

Рынок рабочей силы в России начал формироваться относительно недавно, так как рабочая сила в России стала рассматриваться в качестве товара только с недавних пор. Миллионы людей вступали и вступают при этом в отношения найма. Специфика отечественного рынка труда проявляется и в наличии множества правовых, административных и экономических ограничений, которые препятствуют свободной купле-продаже рабочей силы на наиболее выгодных для работников условиях. К таким ограничениям можно отнести: монополию на множество товаров и услуг, немалый дефицит некоторых товаров, слабую экономическую мотивацию движения рабочей силы, инфляцию и многие другие. К этому

перечислению можно добавить также низкий уровень заработной платы, отсутствие рынка жилья, плохое развитие социальной инфраструктуры во многих регионах страны, острый дефицит бюджета и другие [14].

Официально регистрировать безработных в РФ начали 1 июля 1991 года. Если рассматривать динамику безработицы в России с этого этапа, то можно заметить, что в 1995 году число безработных увеличилось почти вдвое по сравнению с 1992 годом (по результатам обследования населения по проблемам занятости число безработных в стране составило 6,6 млн. человек). Данная тенденция роста безработицы продолжалась и уже в 1998 году число безработных превысило 7 млн. человек, что не могло не сказаться на уровне экономической активности населения. С 1999 года уровень безработицы стал снижаться (рисунок 2).



Источник: Федеральная служба государственной статистики. Режим доступа: http://www.gks.ru/wps/wcm/connect/rosstat_main/rosstat/ru/statistics/wages/labour_force/# (дата обращения 9.12.15)

Рис. 2. Динамика уровня безработицы в России в период 2000-2015 годов

Анализируя данные графика, можно заметить, на каких этапах нашу страну затрагивали различные кризисы и как сильно они повлияли на рынок труда. Это года 2008-2009 гг. и кризис 2014-по настоящее время.

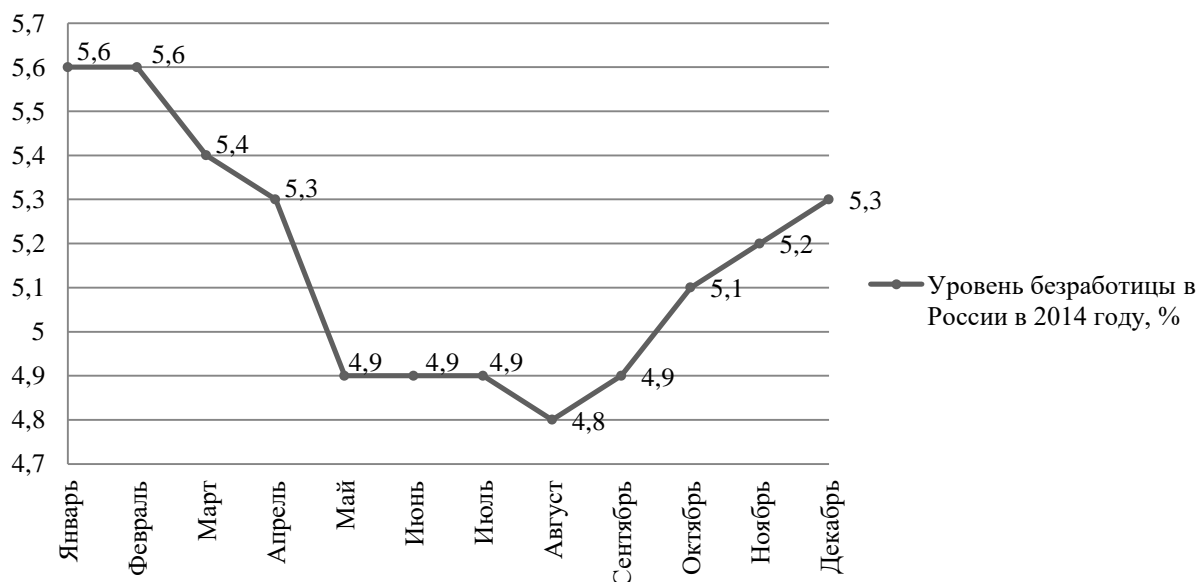
С 1992 года в России происходило резкое увеличение уровня безработицы. Наиболее высокие показатели по безработице имели место в 1997-1999 гг., когда экономика впала в кризис. Отечественный рынок труда отреагировал на события августовского кризиса 1998 года, когда многие предприятия прекратили свое существование, или вынуждены были значительно сократить объемы производства.

Мировой экономический кризис, начавшийся в 2008 году, неумолимо повысил темпы роста уровня безработицы и в России. Такой высокий темп роста привел к тому, что ситуация по безработице в нашей стране значительно превысила по всем показателям ситуацию в США, несмотря на то что как раз Штаты и явились родиной данного кризиса. Кризис вызвал производственный спад во многих экономических отраслях: в октябре 2008 года по России пошла волна сокращений. Самыми слабыми звеньями оказались строительство, металлургия, автопромышленность, а также кредитные и банковские учреждения.

В 2009 году по данным из официальных источников темпы роста безработицы пошли на спад. А летом того же года рост безработицы совсем прекратился. Рост прекратился, но уровень остался прежним, несмотря на все попытки правительства снизить этот показатель, путем создания новых рабочих мест.

По итогам исследования по проблемам занятости, численность экономически активного населения за 2014 год составила 75,4 млн. человек, что на 100 тыс. человек меньше, чем за 2013 год. Сокращение предложения трудовых ресурсов позволило сохранить безработицу на исторически минимальном уровне. На протяжении 2014 года уровень безработицы (с исключением сезонного фактора) находился на уровне 5,1-5,2% от экономически активного населения. В абсолютных цифрах общая

безработица в 2014 году по сравнению с 2013 годом снизилась на 248 тыс. человек, и составила 3,9 млн. человек. При этом численность занятых в экономике за 2014 год по сравнению с 2013 годом увеличилась на 148 тыс. человек и составила 71,5 млн. человек (рисунок 3).



Источник: Федеральная служба государственной статистики. Режим доступа: http://www.gks.ru/wps/wcm/connect/rosstat_main/rosstat/ru/statistics/wages/labour_force/# (дата обращения 9.12.15)

Рис.3. Динамика уровня безработицы в России в 2014 году

Численность безработных, зарегистрированных в органах занятости населения, в 2014 году составила 0,82 млн. человек. Это один из самых низких показателей за последние 10 лет. По сравнению с 2013 годом численность зарегистрированных безработных снизилась на 51,2 тыс. человек. В условиях замедления темпов роста экономики потребность работодателей в работниках, заявленная в государственные учреждения службы занятости населения, продолжила снижение и на конец 2014 года составила 1,7 млн. вакантных рабочих мест. Несмотря на снижение потребности работодателей в работниках, коэффициент напряженности в расчете на 100 заявленных вакансий в 2014 году составил 59,7 человека, что ниже чем в 2013 году – 68,7 человека [17].

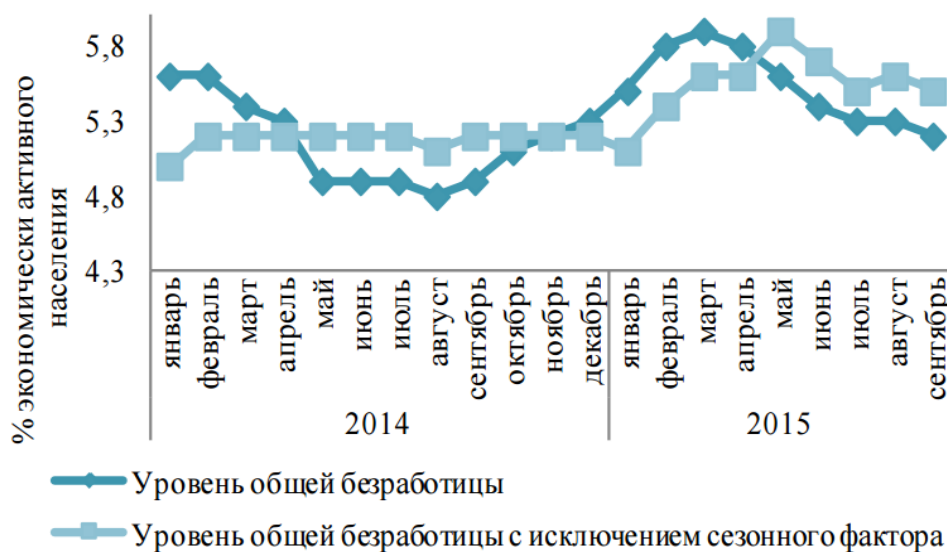
Уровень общей безработицы в течение I квартала 2015 г. ожидаемо увеличился с 5,1% экономически активного населения (с исключением

сезонного фактора) в январе до 5,5% в марте. В среднем за I квартал безработица составила 5,3% экономически активного населения, что хотя и выше уровня прошлого года, но пока безработица не носит массового характера. В целом по Российской Федерации в органах службы занятости населения в качестве безработных было зарегистрировано 1 млн. человек (без учета Республики Крым и г. Севастополя), что больше на 44 тыс. человек, чем в 2014 году. Начавшееся в конце 2014 года сокращение спроса на труд продолжилось и в I квартале 2015 года. По состоянию на конец марта 2015 г. в банке данных органов службы занятости было 1,2 млн. вакантных рабочих мест против почти 2 млн. в октябре 2014 года. Сокращение потребности работодателей в работниках привело к увеличению коэффициента напряженности в расчете на 100 заявленных вакансий. В марте 2015 года коэффициент напряженности (без учета Республики Крым и г. Севастополя) составил 100,0 человека (за соответствующий период 2014 года – 66,4 человек).

По итогам обследования населения по проблемам занятости численность экономически активного населения в августе 2015 г. составила 77,0 млн. человек, что на 456,9 тыс. человек меньше, чем в августе текущего года. В основном снижение произошло за счет сокращения занятого населения, численность которого в сентябре была на 421,4 тыс. человек меньше августовских показателей и составила 72,9 млн. человек. Это является сезонным фактором, связанным с циклом сельскохозяйственной деятельности и началом учебного года.

При этом роста безработицы не отмечается. Вероятнее всего граждане предпочли временно уйти с рынка труда. Численность безработных, определяемых по методологии МОТ, в сентябре 2015 г. продолжила снижение и составила 4,0 млн. человек (5,2 % экономически активного населения), что на 35,5 тыс. человек меньше августа 2015 года. С исключением сезонного фактора уровень безработицы в сентябре текущего

года снизился до 5,5 % от экономически активного населения (рисунок 4) [15].



Источник: Минэкономразвития России. О текущей ситуации в экономике РФ по итогам января-сентября 2015 года

Рис.4. Динамика уровня общей безработицы в 2014-2015 годах

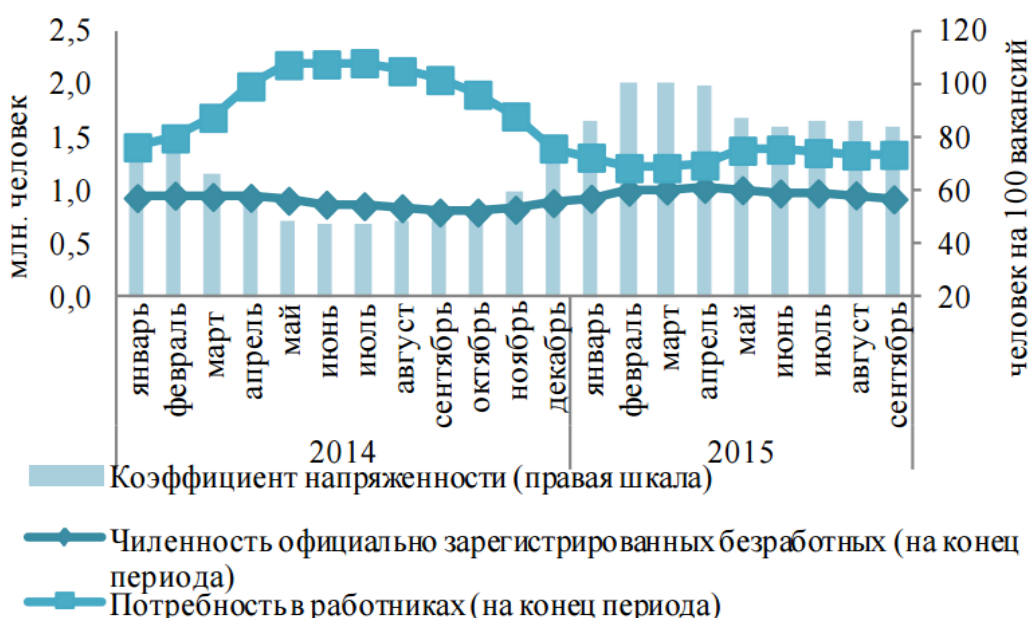
Численность официально зарегистрированных безработных в сентябре 2015 г. снизилась относительно августа на 37,3 тыс. человек и составила 918,9 тыс. человек, в том числе 0,7 млн. человек получали пособие по безработице.

Минимальный уровень зарегистрированной безработицы отмечен по состоянию на конец сентября 2015 г. в гг. Москве, Санкт-Петербурге, Севастополе, Краснодарской крае, Ханты-Мансийском автономном округе – Югре, Ямало-Ненецком автономном округе, Липецкой, Ленинградской, Ульяновской, Калужской, Нижегородской и Сахалинской областях.

Наиболее высокие показатели зарегистрированной безработицы по-прежнему фиксируются в регионах со сложной социально-экономической ситуацией: Республике Ингушетия (14,8 % в конце сентября 2015 г.), Чеченской Республике (14,8 %), Республике Тыва (3,6 процента). Количество создаваемых рабочих мест не обеспечивает в полной мере занятости трудоспособного населения, численность которого в указанных регионах растет [15].

Потребность работодателей в работниках, заявленная в государственные службы занятости, по сравнению с августом текущего года незначительно выросла (на 5,6 вакансий) и на конец сентября составила 1,34 млн. вакансий. Однако говорить о начале положительной тенденции преждевременно. Негативное влияние на спрос на труд оказывает слабая экономическая динамика.

Коэффициент напряженности в расчете на 100 заявленных вакансий в сентябре текущего года снизился и составил 83,9 человека (за соответствующий месяц 2014 г. – 48,4 человек) (рисунок 5).



Источник: Минэкономразвития России. О текущей ситуации в экономике РФ по итогам января-сентября 2015 года

Рис.5. Численность официально зарегистрированных безработных и потребность в работниках, заявленная в государственные учреждения службы занятости населения в 2014-2015 годах

Общая динамика численности безработных в 2014 и 2015 годах представлена в Приложении А.

Средняя продолжительность поиска работы безработными в сентябре 2015г. у женщин составила 7,4 месяца, у мужчин - 7,1 месяца (таблица 2).

**Динамика численности безработных по продолжительности поиска
работы в 2015 году***

	Общая численность безработных, тыс.человек	Из них ищут работу, в % к общей численности безработных						Среднее время поиска работы, месяцев
		менее 1 месяца	от 1 до 3 месяцев	от 3 до 6 месяцев	от 6 до 9 месяцев	от 9 до 12 месяцев	12 месяцев и более	
Январь	4167	10,7	22,8	17,8	11,5	9,8	27,4	7,3
Февраль	4410	10,1	23,8	18,7	11,4	9,6	26,5	7,2
Март	4503	9,1	24,2	19,9	10,6	9,5	26,7	7,2
Апрель	4420	10,2	19,7	18,1	12,2	11,1	28,6	7,6
Май	4292	9,1	21,1	17,8	11,8	12,7	27,5	7,6
Июнь	4091	15,1	20,2	17,9	10,7	10,2	26,0	7,1
Июль	4069	18,9	20,8	15,6	8,4	8,8	27,5	6,9
Август	4067	13,1	25,7	15,5	9,2	9,4	27,0	7,0
Сентябрь	4032	11,7	24,0	16,7	9,1	10,5	28,0	7,3

* Федеральная служба государственной статистики. Доклад «Социально-экономическое положение России, октябрь 2015 года»

Безработица в значительной степени является застойной. Из 1,5 млн. безработных сельских жителей 33,6% находились в ситуации застойной безработицы (искали работу 12 месяцев и более), из 2,5 млн. безработных городских жителей - 24,6%.

По данным проведенного обследования, в сентябре 2015г. 27,1% безработных использовали в качестве способа поиска работы обращение в государственные учреждения службы занятости населения, 66,1% безработных - обращение к друзьям, родственникам и знакомым [17].

2.2 Статистико-экономический анализ структуры и динамики безработицы в России по федеральным округам на основе факторного анализа

В мировой практике накоплен большой опыт изучения безработицы, а в России – это принципиально новое явление в жизни общества, возникшее в начале 1990-х годов. Семьи, в составе которых имеются безработные, стали

одной из новых групп риска, наименее защищенной частью населения страны [6, с.126].

Изучение явлений общественной жизни в непрерывном их развитии – одна из основных задач статистики. Это вызвано тем, что все явления изменяются. С течением времени изменяется и численность безработного населения России.

Статистика изучает и анализирует такие изменения путем сопоставления различных взаимосвязанных показателей.

В таблице 3 показана динамика численности безработных и уровня безработицы в I, II и III кварталах 2015 года.

Таблица 3

Уровень безработицы в федеральных округах 2015 года

Федеральный округ	I квартал		II квартал		III квартал	
	безработные, тыс. человек	уровень безработицы	безработные, тыс. человек	уровень безработицы	безработные, тыс. человек	уровень безработицы
Центральный	734,4	3,5%	763,5	3,6%	724,1	3,4%
Северо-Западный	366,2	4,8%	362,9	4,8%	344,4	4,5%
Южный	457,1	6,6%	467,3	6,7%	465,3	6,6%
Северо-Кавказский	509,9	11,4%	490,1	10,9%	484,5	10,8%
Приволжский	793,7	5,2%	747,3	4,8%	699,3	4,5%
Уральский	413,5	6,4%	403,0	6,2%	394,7	6,0%
Сибирский	754,5	7,8%	724,9	7,4%	737,4	7,5%
Дальневосточный	224,2	6,6%	222,3	6,6%	195,5	5,8%

Источник: Федеральная служба государственной статистики. Режим доступа: http://www.gks.ru/wps/wcm/connect/rosstat_main/rosstat/ru/statistics/wages/labour_force/# (дата обращения 9.12.15)

Анализируя данные, приведенные в таблице, можно в общем сказать, что ситуация на рынке труда довольно стабильная и даже немного движется в лучшую сторону, если учесть, что в стране в настоящее время наблюдается кризис. Наименьший уровень безработицы в среднем за III квартала 2015 года зарегистрирован в Центральном федеральном округе – 3,4% в III квартале, наибольший – в Северо-Кавказском – 11,4% в I квартале.

Более подробные данные по регионам федеральных округов содержатся в таблицах 4,5 и 6 (на основе данных Росстата, приведенных в Приложении Б).

Таблица 4

Основные параметры уровня безработицы по регионам федеральных округов за I квартал 2015 года

Федеральный округ	Количество регионов	Уровень безработицы, %			
		минимальный	максимальный	размах вариации	среднее значение
Центральный	18	1,6	7,1	5,5	3,5
Северо-Западный	11	1,9	10,1	8,2	4,8
Южный	6	5,9	11,5	5,6	6,6
Северо-Кавказский	7	5,7	30,0	24,3	11,4
Приволжский	14	4,2	6,5	2,3	5,2
Уральский	6	4,2	7,7	3,5	6,4
Сибирский	12	4,8	19,2	14,4	7,8
Дальневосточный	9	3,8	8,9	5,1	6,6
Крымский	2	9,0	12,3	3,3	9,6
В целом по РФ	85	1,6	30,0	28,4	5,7

Самый низкий уровень безработицы в I квартале 2015 года наблюдался в Москве – 1,6%, а самый высокий – 30,0 – в Республике Ингушетия. Анализируя данные этой таблицы снова наблюдаем, что наилучшая ситуация на рынке труда сложилась в Центральном федеральном округе, а наименее благополучная – в Северо-Кавказском. В среднем за I квартал в Южном, Северо-Кавказском, Уральском, Сибирском, Дальневосточном и Крымском ФО уровень безработицы превышает средний по стране – 5,7%.

Таблица 5

Основные параметры уровня безработицы по регионам федеральных округов за II квартал 2015 года

Федеральный округ	Количество регионов	Уровень безработицы, %			
		минимальный	максимальный	размах вариации	среднее значение
Центральный	18	1,9	7,1	5,2	3,6
Северо-Западный	11	2,6	8,2	5,6	4,8
Южный	6	6,1	11,1	5,0	6,7
Северо-Кавказский	7	5,5	30,8	25,3	10,9
Приволжский	14	3,7	7,0	3,3	4,8

Продолжение таблицы 5

Федеральный округ	Количество регионов	Уровень безработицы, %			
		минимальный	максимальный	размах вариации	среднее значение
Уральский	6	4,0	7,0	3,0	6,2
Сибирский	12	5,7	17,7	12,0	7,4
Дальневосточный	9	4,4	7,2	2,8	6,6
Крымский	2	7,3	7,3	0,0	7,3
В целом по РФ	85	1,9	30,8	28,9	5,6

Самый низкий уровень безработицы во II квартале 2015 года снова зарегистрирован в Москве – 1,9%, и самый высокий – 30,8 – в Республике Ингушетия. Наилучшая ситуация на рынке труда сложилась в Центральном федеральном округе, а менее благополучная – в Северо-Кавказском.

Таблица 6

Основные параметры уровня безработицы по регионам федеральных округов за III квартал 2015 года

Федеральный округ	Количество регионов	Уровень безработицы, %			
		минимальный	максимальный	размах вариации	среднее значение
Центральный	18	1,8	6,0	4,2	3,4
Северо-Западный	11	2,0	8,3	6,3	4,5
Южный	6	6,1	11,6	5,5	6,6
Северо-Кавказский	7	5,7	30,6	24,9	10,8
Приволжский	14	2,5	6,1	3,6	4,5
Уральский	6	2,9	7,5	4,6	6,0
Сибирский	12	5,7	17,3	11,6	7,5
Дальневосточный	9	3,2	7,6	4,4	5,8
Крымский	2	6,1	7,5	1,4	6,3
В целом по РФ	85	1,8	30,6	28,8	5,3

Самый низкий уровень безработицы в III квартале 2015 года снова зарегистрирован в Москве – 1,8%, и самый высокий – 30,6 – в Республике Ингушетия. Наилучшая ситуация на рынке труда сложилась в Центральном федеральном округе, а менее благополучная – в Северо-Кавказском.

Для того, чтобы проанализировать динамику уровня безработицы, нужно рассчитать базисные показатели темпов роста (T_p) и темпов прироста

($T_{пр}$) средних значений уровня безработицы в федеральных округах за I, II и III кварталы 2015 года. Для этого воспользуюсь формулами 10 и 11.

$$T_p = \frac{y_1}{y_0} * 100, \quad (10)$$

$$T_{пр} = T_p - 100, \quad (11)$$

где y_1 – последующий уровень показателя (в нашем случае средний уровень безработицы во II и III кварталах); y_0 – предыдущий уровень показателя (средний уровень безработицы в I квартале).

Полученные данные приведены в таблице 7.

Таблица 7

Показатели динамики уровня безработицы по округам в I, II и III кварталах 2015 года

Федеральный округ	Средний уровень безработицы, %			II квартал по отношению к I кварталу		III квартал по отношению к I кварталу	
	I квартал	II квартал	III квартал	Темпы роста, %	Темпы прироста, %	Темпы роста, %	Темпы прироста, %
Центральный	3,5	3,6	3,4	102,86	2,86	97,14	-2,86
Северо-Западный	4,8	4,8	4,5	100	0	93,75	-6,25
Южный	6,6	6,7	6,6	101,52	1,52	100	0
Северо-Кавказский	11,4	10,9	10,8	95,61	-4,36	94,74	-5,26
Приволжский	5,2	4,8	4,5	92,3	-7,7	86,54	-13,46
Уральский	6,4	6,2	6,0	96,88	-3,12	93,75	-6,25
Сибирский	7,8	7,4	7,5	94,87	-5,13	96,15	-3,85
Дальневосточный	6,6	6,6	5,8	100	0	87,88	-12,12
Крымский	9,6	7,3	3,4	76,04	-23,96	35,42	-64,58

Наилучшая динамика уровня безработицы наблюдается в Крымском федеральном округе, где темп прироста во II квартале составил -23,96%, а уже в III квартале он составил -64,58%. Во II квартале наивысший темп прироста в ЦФО – 2,86%. Динамика темпов прироста в III квартале показывает, что уровень безработицы почти во всех ФО снизился по сравнению в показателями на начало года.

При анализе динамики безработицы по совокупности федеральных округов рассчитывают индекс переменного состава, который можно найти по формуле 7 [6, с.137]. Для этого воспользуюсь данными из Приложения Б и таблицы 8.

Таблица 8

**Численность экономически активного населения в I, II и III кварталах
2015 года по федеральным округам**

Федеральный округ	Численность экономически активного населения, тыс. человек			Удельный вес федерального округа в численности экономически активного населения страны		
	I квартал	II квартал	III квартал	I квартал	II квартал	III квартал
Центральный	20977	21073	21215	0,2762	0,2755	0,2753
Северо-Западный	7564	7628	7630,4	0,0996	0,0997	0,0990
Южный	6908	6972	7087,9	0,0909	0,0911	0,0919
Северо-Кавказский	4474	4495	4502,6	0,0589	0,0588	0,0584
Приволжский	15375	15493	15643,4	0,2024	0,2025	0,2030
Уральский	6475	6499	6556,0	0,0852	0,0849	0,0851
Сибирский	9696	9787	9882,1	0,1276	0,1279	0,1283
Дальневосточный	3376	3380	3379,5	0,0444	0,0442	0,0439
Крымский	1116	1176	1158,5	0,0147	0,0154	0,0150
Всего в РФ	75962	76503	77055,4			

За отчетный период использую II и III кварталы, за базисный – I квартал 2015 года. Для начала отчетным периодом использую II квартал.

$$I_y = \frac{5,6}{5,7} = \frac{3,6 * 21073 + 4,8 * 7628 + 6,7 * 6972 + 10,9 * 4495 + \dots + 7,3 * 1176}{76503} \approx \frac{5,57053}{5,74415}$$

$$\approx \frac{3,6 * 0,2755 + 4,8 * 0,0997 + \dots + 7,3 * 0,0154}{3,5 * 0,2762 + 4,8 * 0,0996 + \dots + 9,6 * 0,0147} \approx \frac{5,57063}{5,74338} \approx 0,9699$$

Индекс уровня переменного состава, приблизительно равный 0,9699, свидетельствует о том, что во II квартале 2015 года по сравнению с I кварталом безработица в Российской Федерации снизилась на 3,01%.

Влияние изменения уровня безработицы в отдельных округах оценивается с помощью индекса уровня безработицы фиксированного состава и рассчитывается по формуле 8 [6, с.137].

$$I_{\bar{y} \text{ фикс.сост}} = \frac{3,6 * 21073 + 4,8 * 7628 + \dots + 7,3 * 1176}{3,5 * 21073 + 4,8 * 7628 + \dots + 9,6 * 1176} = \frac{426161,9}{439721,5} \approx 0,96916$$

Из этого следует, что снижение среднего по России уровня безработицы, обусловленное его уменьшением по всем федеральным округам, составило 3,084%.

Для измерения влияния изменений в распределении экономически активного населения по федеральным округам на динамику уровня безработицы в стране рассчитывается индекс влияния структурных сдвигов по формуле 9.

$$I_{\text{вл.стр.сдв}} = \frac{\frac{3,5 * 21073 + 4,8 * 7628 + 6,6 * 6972 + 11,4 * 4495 + \dots + 9,6 * 1176}{76503}}{\frac{3,5 * 20977 + 4,8 * 7564 + 6,6 * 6908 + \dots + 6,9 * 1116}{75962}} \approx \frac{5,747768}{5,74415} \approx 1,00063$$

Таким образом, за счет изменений в распределении экономически активного населения по федеральным округам средний по Российской Федерации уровень безработицы практически не изменился во II квартале по сравнению с I кварталом 2015 года, процент роста составил всего 0,63%.

Теперь для расчета данных индексов за отчетный период использую III квартал.

$$I_{\bar{y}} = \frac{5,3}{5,7} = \frac{\frac{3,4 * 21215 + 4,5 * 7630,4 + 6,6 * 7087,9 + 10,8 * 4502,6 + \dots + 6,3 * 1158,5}{77055,4}}{\frac{3,5 * 20977 + 4,8 * 7564 + 6,6 * 6908 + \dots + 6,9 * 1116}{75962}} \approx \frac{5,35488}{5,74415} \approx \frac{3,6 * 0,2755 + 4,8 * 0,0997 + \dots + 7,3 * 0,0154}{3,5 * 0,2762 + 4,8 * 0,0996 + \dots + 9,6 * 0,0147} \approx \frac{5,38557}{5,74338} \approx 0,9377$$

Индекс уровня переменного состава, приблизительно равный 0,9377, свидетельствует о том, что в III квартале 2015 года по сравнению с I кварталом безработица в Российской Федерации снизилась на 6,23%.

Влияние изменения уровня безработицы в отдельных округах оценивается с помощью индекса уровня безработицы фиксированного состава и рассчитывается по формуле 8 [6, с.137].

$$I_{у \text{ фикс. сост}} = \frac{3,4 * 21215 + 4,5 * 7630,4 + \dots + 6,3 * 1158,5}{3,5 * 21215 + 4,8 * 7630,4 + \dots + 9,6 * 1158,5} = \frac{412622,72}{442798,96} \approx 0,9319$$

Из этого следует, что снижение среднего по России уровня безработицы, обусловленное его уменьшением по всем федеральным округам в III квартале по сравнению с I кварталом, составило 6,81%.

Для измерения влияния изменений в распределении экономически активного населения по федеральным округам на динамику уровня безработицы в стране рассчитывается индекс влияния структурных сдвигов по формуле 9.

$$I_{\text{вл.стр.сдв}} = \frac{\frac{3,5 * 21215 + 4,8 * 7630,4 + \dots + 9,6 * 1158,5}{77055,4}}{\frac{3,5 * 20977 + 4,8 * 7564 + 6,6 * 6908 + \dots + 6,9 * 1116}{75962}} \approx \frac{5,7465}{5,74415} \approx 1,00041$$

Таким образом, за счет изменений в распределении экономически активного населения по федеральным округам средний по Российской Федерации уровень безработицы практически не изменился в III квартале по сравнению с I кварталом 2015 года, процент роста составил всего 0,41%.

ЗАКЛЮЧЕНИЕ

Под безработицей следует понимать такое положение на рынке рабочей силы, при котором часть трудоспособного населения не может или не желает продать свою рабочую силу и в итоге остается без работы.

Такие понятия, как трудовые ресурсы, уровень занятости и безработицы, тесно связаны с развитием экономики. Они являются одними из показателей статистики труда – важной частью, как экономической, так и социальной статистики. Их анализ может оказать реальную помощь в эффективном развитии экономики, выявить проблемы и указать пути их устранения.

В результате анализа динамики было выявлено, что в настоящее время ситуация на рынке труда стабилизировалась, безработица не стала такой острой проблемой российской экономики, как это было несколько лет назад. Наблюдаемые сегодня тенденции на рынке труда говорят о том, что и работодатели и кандидаты более или менее адаптировались после кризиса и вновь проявляют друг к другу взаимный интерес.

По данным проведенного мной статистического анализа можно сделать вывод, что уровень безработицы и численность безработных имеет довольно стабильный характер. Учитывая, что страна преодолевает экономический кризис, рынок труда не показывает критических показателей, как, например, в кризис 2008 года. Реальный уровень безработицы ниже ожидаемых показателей.

В то же время безработица в настоящее время является застойной. Из 1,5 млн. безработных сельских жителей 33,6% находились в ситуации застойной безработицы (искали работу 12 месяцев и более), из 2,5 млн. безработных городских жителей - 24,6%.

Что касается федеральных округов, то самый низкий показатель уровня безработицы в III квартале наблюдается в Центральном федеральном округе – 3,4, самый высокий – в Северо-Кавказском – 10,8%. Если рассматривать

безработицу на уровне регионов, то ситуация является еще более нестабильной, так как наименьший уровень безработицы зарегистрирован в г. Москва и составил в III квартале 1,8%, а наибольший – в Республике Ингушетия, где достиг отметки в 30,6%.

Наилучшая динамика уровня безработицы наблюдается в Крымском федеральном округе, где темп прироста составил -23,96% во II квартале и -64,58 в III квартале, а высокий прирост уровня безработицы зарегистрирован во II квартале в Центральном федеральном округе и составил 2,86%.

В данной курсовой работе была прослежена динамика численности безработных и уровня безработицы, изучено влияние некоторых факторов на уровень безработицы, рассчитаны темпы роста и прироста по федеральным округам.

Более полный статистический анализ должен проводиться постоянно при использовании большего числа показателей, так как уровень занятости и безработицы являются важными в развитии рынка труда и экономики в целом.

СПИСОК ИСПОЛЬЗОВАННЫХ ИСТОЧНИКОВ

Нормативные правовые акты

1. Закон РФ от 19.04.1991 N 1032-1 (ред. от 22.12.2014) О занятости населения в Российской Федерации.

Литература

2. Агапова Т.А., Серегина С.Ф. Макроэкономика: Учебник / Под общей ред. д.э.н., проф. А.В. Сидоровича; МГУ им. М.В. Ломоносова. – 6-е изд., стереотип. – М.: Издательство «Дело и Сервис», 2011. 448 с.
3. Батракова, Л. Г. Социально-экономическая статистика: учебник / Л. Г. Батракова. - М.: Логос, 2013. 480с. // ЭБС «ZnaniUM.COM» [Электронный ресурс]. – Сетевой режим доступа: <http://znaniUM.com/>
4. Макроэкономика: Учебник / В.В. Золотарчук. - М.: ИНФРА-М, 2011. - 608 с. // ЭБС «ZnaniUM.COM» [Электронный ресурс]. – Сетевой режим доступа: <http://znaniUM.com/>
5. Мухина, И. А. Социально-экономическая статистика: учеб. пособие / И. А. Мухина. – 2-е изд., стереотип. – М. : ФЛИНТА, 2011. – 116 с. // ЭБС «ZnaniUM.COM» [Электронный ресурс]. – Сетевой режим доступа: <http://znaniUM.com/>
6. Социально-экономическая статистика: учебник для бакалавров / под ред. М.Р.Ефимовой. – 2-е изд., перераб. и доп. – М.: Издательство Юрайт, 2013. – 591 с. // ЭБС «ZnaniUM.COM» [Электронный ресурс]. – Сетевой режим доступа: <http://znaniUM.com/>
7. Социально-экономическая статистика: Учебное пособие / Я.С. Мелкумов. - М.: НИЦ Инфра-М, 2012. - 236 с. // ЭБС «ZnaniUM.COM» [Электронный ресурс]. – Сетевой режим доступа: <http://znaniUM.com/>
8. Сулейманова Г.В. Правовое регулирование обеспечения занятости населения: Учеб. пособие. – М.: ИНФРА-М, 2011. 250 с. // ЭБС

«ZNANIUM.COM» [Электронный ресурс]. – Сетевой режим доступа:
<http://znanium.com/>

9. Тарасевич Л.С., Гребенников П.И., Леусский А.И. Макроэкономика: Учебник. – 6-е изд., испр. и доп. – М.: Высшее образование, 2012. 654 с.

10. Экономика труда: Учебник / Под ред. Ю.П. Кокина, П.Э. Шлендера. - 2-е изд., перераб. и доп. - М.: Магистр, 2013. 686с. // ЭБС «ZNANIUM.COM» [Электронный ресурс]. – Сетевой режим доступа: <http://znanium.com/>

11. Экономика труда: учебник / А.И. Рофе. – М.: КНОРУС, 2010. 400 с.

12. Экономика трудовых ресурсов: Учебное пособие / Под ред. П.Э. Шлендера. - М.: Вузовский учебник, 2010. 302с. // ЭБС «ZNANIUM.COM» [Электронный ресурс]. – Сетевой режим доступа: <http://znanium.com/>

13. Экономическая статистика: Учебник / по ред. Ю.Н. Иванова. Н., 5-е изд., перераб. и доп. - М.: НИЦ ИНФРА-М, 2015. - 576 с. // ЭБС «ZNANIUM.COM» [Электронный ресурс]. – Сетевой режим доступа:
<http://znanium.com/>

Ресурсы Интернет

14. Борьба с безработицей. Режим доступа:
https://ru.wikipedia.org/wiki/Борьба_с_безработицей (дата обращения 22.11.2015)

15. Минэкономразвития России. О текущей ситуации в экономике РФ по итогам января-сентября 2015 года. Режим доступа: <http://economy.gov.ru/> (дата обращения 20.11.2015)

16. Мировая экономика. Безработица. Причины и виды безработицы. Последствия безработицы. Режим доступа:
<http://www.ereport.ru/articles/macro/macro12.htm> (дата обращения 16.11.2015)

17. Федеральная служба государственной статистики. Режим доступа:
<http://www.gks.ru> (дата обращения 20.11.2015)

Динамика численности безработных

	Общая численность безработных			Численность официально зарегистрированных безработных (на конец месяца)		
	тыс.	в % к		тыс.	в % к	
	человек	соответствующему периоду предыдущего года	предыдущему периоду	человек	соответствующему периоду предыдущего года	предыдущему периоду
2014г.						
Январь	4180	93,4	99,8	931	86,8	101,5
Февраль	4229	97,5	101,2	953	86,8	102,4
Март	4024	94,6	95,1	941	86,9	98,7
Апрель	3986	95,3	99,1	933	88,0	99,1
Май	3702	94,8	92,9	905	89,6	97,0
Июнь	3687	90,2	99,6	869	89,6	96,0
Июль	3698	92,2	100,3	854	90,5	98,4
Август	3664	92,5	99,1	836	90,4	97,8
Сентябрь	3720	93,2	101,6	796	90,5	95,2
Октябрь	3871	93,4	104,1	796	93,8	100,0
Ноябрь	3937	95,7	101,7	822	94,1	103,3
Декабрь	3974	94,8	100,9	883	96,2	107,5
Год (в среднем за месяц)	3889	94,0		877	90,1	
2015г.						
Январь	4167	97,9 ¹⁾	103,0 ¹⁾	924	97,3 ¹⁾	102,6 ¹⁾
Февраль	4410	101,5 ¹⁾	105,8	991	102,1 ¹⁾	107,2
Март	4503	108,7 ¹⁾	102,1	1001	104,7 ¹⁾	101,1
Апрель	4420	108,8 ¹⁾	98,2	1017	107,4 ¹⁾	101,5
Май	4292	113,5 ¹⁾	97,1	1004	109,6 ¹⁾	98,8
Июнь	4091	108,6 ¹⁾	95,3	974	110,9 ¹⁾	97,0
Июль	4069	107,9 ¹⁾	99,5	975	113,1 ¹⁾	100,1
Август	4067	108,9 ¹⁾	100,0	956	113,5 ¹⁾	98,1
Сентябрь	4032	106,6 ¹⁾	99,1	919	114,7 ¹⁾	96,1
Октябрь	4255 ²⁾	108,0 ¹⁾	105,5	911	113,7 ¹⁾	99,2
¹⁾ В целях обеспечения статистической сопоставимости данных относительные показатели по Российской Федерации рассчитаны без учета сведений по Республике Крым и г.Севастополю. ²⁾ Предварительные данные.						

Приложение Б

**Уровень безработицы по федеральным округам в I, II и III кварталах
2015 года**

	Уровень безработицы, %		
	I квартал	II квартал	III квартал
Центральный федеральный округ	3,5	3,6	3,4
Белгородская область	4,3	4,1	3,9
Брянская область	4,9	5,0	4,3
Владимирская область	5,7	4,5	5,7
Воронежская область	4,7	4,4	4,4
Ивановская область	5,3	6,0	5,5
Калужская область	4,5	4,7	3,5
Костромская область	5,3	5,2	5,3
Курская область	4,2	4,3	4,1
Липецкая область	4,8	4,0	3,5
Московская область	3,1	3,5	3,2
Орловская область	5,3	7,1	5,7
Рязанская область	5,1	4,1	4,6
Смоленская область	7,1	6,4	5,7
Тамбовская область	4,6	4,9	4,3
Тверская область	5,7	5,4	6,0
Тульская область	4,5	4,3	3,9
Ярославская область	4,9	5,8	5,0
г.Москва	1,6	1,9	1,8
Северо-Западный ФО	4,8	4,8	4,5
Республика Карелия	9,2	8,2	8,3
Республика Коми	7,2	6,0	7,4
Архангельская область (без авт.округа)	6,4	6,2	7,3
Ненецкий авт.округ	10,1	7,9	6,4
Вологодская область	6,8	6,8	5,2
Калининградская область	5,9	6,1	5,5
Ленинградская область	5,8	4,6	4,9
Мурманская область	8,1	8,0	6,7
Новгородская область	4,5	3,8	4,8
Псковская область	7,8	6,7	6,8
г. Санкт-Петербург	1,9	2,6	2,0
Южный ФО	6,6	6,7	6,6
Республика Адыгея (Адыгея)	9,0	8,7	8,7
Республика Калмыкия	11,5	11,1	11,6
Краснодарский край	5,9	6,1	6,1
Астраханская область	7,9	7,5	7,1
Волгоградская область	7,3	7,8	7,2
Ростовская область	6,2	6,2	6,1
Северо-Кавказский ФО	11,4	10,9	10,8
Республика Дагестан	10,9	10,4	10,7
Республика Ингушетия	30,0	30,8	30,6

Продолжение таблицы

	Уровень безработицы, %		
	I квартал	II квартал	III квартал
Кабардино-Балкарская Республика	12,2	8,9	9,6
Карачаево-Черкесская Республика	14,1	15,8	13,6
Республика Северная Осетия-Алания	10,4	9,7	6,7
Чеченская Республика	17,6	17,2	17,0
Ставропольский край	5,7	5,5	5,7
Приволжский ФО	5,2	4,8	4,5
Республика Башкортостан	6,5	5,8	6,1
Республика Марий Эл	5,2	5,2	5,5
Республика Мордовия	4,6	4,2	3,9
Республика Татарстан	4,8	4,0	3,7
Удмуртская Республика	4,9	4,4	5,2
Чувашская Республика	5,7	4,8	4,3
Пермский край	6,0	7,0	5,5
Кировская область	5,2	5,3	5,4
Нижегородская область	4,2	4,4	4,3
Оренбургская область	5,8	4,2	4,6
Пензенская область	4,7	4,7	4,7
Самарская область	4,3	3,7	2,5
Саратовская область	5,1	5,0	4,1
Ульяновская область	5,5	5,4	4,1
Уральский ФО	6,4	6,2	6,0
Курганская область	7,7	6,6	7,5
Свердловская область	6,8	6,6	5,9
Тюменская область (без авт.округов)	6,4	6,0	5,9
Ханты-Мансийский авт.округ	4,4	4,3	4,7
Ямало-Ненецкий авт.округ	4,2	4,0	2,9
Челябинская область	6,9	7,0	7,0
Сибирский ФО	7,8	7,4	7,5
Республика Алтай	8,9	11,3	9,3
Республика Бурятия	9,6	8,8	9,1
Республика Тыва	19,2	17,7	17,3
Республика Хакасия	4,8	5,7	5,8
Алтайский край	8,3	7,0	8,2
Забайкальский край	10,2	10,4	10,5
Красноярский край	6,2	6,2	5,7
Иркутская область	9,0	7,5	8,1
Кемеровская область	7,0	8,1	7,9
Новосибирская область	6,4	6,6	6,3
Омская область	7,8	6,7	6,1
Томская область	8,3	6,9	8,0
Дальневосточный ФО	6,6	6,6	5,8
Республика Саха (Якутия)	7,8	7,1	7,2
Камчатский край	5,3	4,7	3,2
Приморский край	7,1	7,2	6,7
Хабаровский край	5,5	5,9	4,6

Продолжение таблицы

	Уровень безработицы, %		
	I квартал	II квартал	III квартал
Амурская область	6,6	6,6	5,3
Магаданская область	5,0	4,4	3,8
Сахалинская область	6,8	6,8	5,6
Еврейская авт.область	8,9	6,5	7,6
Чукотский авт.округ	3,8	4,4	3,9
Крымский ФО	9,6	7,3	6,3
Республика Крым	9,0	7,3	6,1
г.Севастополь	12,3	7,3	7,5
В целом по РФ	5,7	5,6	5,3

Источник: Федеральная служба государственной статистики. Режим доступа: http://www.gks.ru/bgd/free/b04_03/IssWWW.exe/Stg/d06/229.htm (дата обращения 9.12.15)