

СОДЕРЖАНИЕ

Введение	3
1. Общая характеристика предприятия.....	4
2. Состав и структура имущества организации.....	11
3. Трудовые ресурсы организации и их использование.....	16
Заключение	20
Приложения	22

ВВЕДЕНИЕ

Практика по получению первичных профессиональных умений и навыков проходила в период с 13 июля 2017 г. по 26 июля 2017 г. на базе Смоленского областного государственного автономного учреждения дополнительного профессионального образования «Учебный центр», расположенного по адресу: г. Смоленск, ул. Шевченко, д. 87. Руководителем практики от организации был назначен главный бухгалтер, Журавлева Наталья Александровна.

Смоленское областное государственное автономное учреждение дополнительного профессионального образования «Учебный центр» на рынке данных услуг успешно работает уже 25 лет.

Целью практики является получение первичных профессиональных умений и навыков.

Исходя из поставленной цели, вытекают следующие задачи:

- дать общую характеристику СОГАУ ДПО «Учебный центр»;
- проанализировать состав и структуру имущества организации;
- охарактеризовать трудовые ресурсы и их использование.

1. ОБЩАЯ ХАРАКТЕРИСТИКА ПРЕДПРИЯТИЯ

Смоленское областное государственное автономное учреждение дополнительного профессионального образования «Учебный центр» создано в соответствии с приказом Федеральной службы занятости России как государственное образовательное учреждение дополнительного профессионального образования «Учебный центр Департамента федеральной государственной службы занятости населения по Смоленской области» в целях реализации в рамках государственной политики содействия занятости населения дополнительных образовательных программ профессиональной подготовки, повышения квалификации, переподготовки, а также образовательных программ профессиональной подготовки безработных граждан и незанятого населения в зависимости от спроса на рынке труда.

Учреждение является некоммерческой организацией, созданной для оказания услуг по профессиональной подготовке, переподготовке и повышению квалификации безработных граждан по направлению органов службы занятости, граждан из числа работников предприятий, организаций и учреждений, направленных для прохождения профессионального обучения, а также граждан, пожелавших пройти профессиональное обучение за счет личных средств.

Учредителем и собственником имущества СОГАУ ДПО «Учебный центр» является субъект Российской Федерации – Смоленская область.

Учреждение является юридическим лицом, имеет обособленное имущество, самостоятельный баланс, счета в банковских учреждениях и лицевые счета в органе, осуществляющем кассовое обслуживание исполнения областного бюджета, гербовую печать со своим наименованием, штампы, бланки и другие реквизиты, необходимые для его деятельности.

Основной целью Учебного центра является предоставление безработным гражданам и незанятому населению образовательных услуг на

основе согласования потребностей личности, работодателей и прогнозов рынка труда, способствующих повышению их профессиональной мобильности, конкурентоспособности на рынке труда и трудоустройству.

В отчете о результатах деятельности СОГАУ ДПО «Учебный центр» и об использовании закрепленного за ним государственного имущества за 2016 год указан следующий перечень видов деятельности учреждения:

1. Оказание по заданию Отраслевого органа услуг по профессиональному обучению и дополнительному профессиональному образованию безработных граждан, включая обучение в другой местности.

2. Оказание услуг по проживанию безработных граждан, женщин в период отпуска по уходу за ребенком до достижения им возраста трех лет, незанятых граждан, которым в соответствии с законодательством РФ назначена трудовая пенсия по старости и которые стремятся возобновить трудовую деятельность в период прохождения профессионального обучения и получения дополнительного профессионального образования.

3. Профессиональное обучение и дополнительное профессиональное образование граждан и кадров предприятий и организаций.

4. Организация и проведения краткосрочных тематических курсов.

5. Обучение работодателей и работников вопросам охраны труда.

6. Оказание услуг по психологической поддержке безработных граждан.

7. Оказание услуг по профессиональной ориентации граждан.

8. Оказание услуг по социальной адаптации безработных граждан.

9. Оказание услуг по организации и проведению ярмарок вакансий и учебных рабочих мест.

10. Оказание услуг общественного питания.

11. Оказание транспортных услуг.

12. Оказание услуг по ремонту автотранспорта.

13. Оказание услуг по выполнению сварочных работ.

14. Оказание услуг по изготовлению бланочной продукции.
15. Оказание парикмахерских услуг.
16. Оказание услуг по уборке помещений.
17. Организация проживания граждан в административно-гостиничном комплексе.

Учреждение самостоятельно планирует и осуществляет финансово-хозяйственную и иную приносящую доход деятельность, не противоречащую федеральному законодательству.

Что касается управленческой структуры, то СОГАУ ДПО «Учебный центр» функционирует по схеме, представленной на рисунке 1.

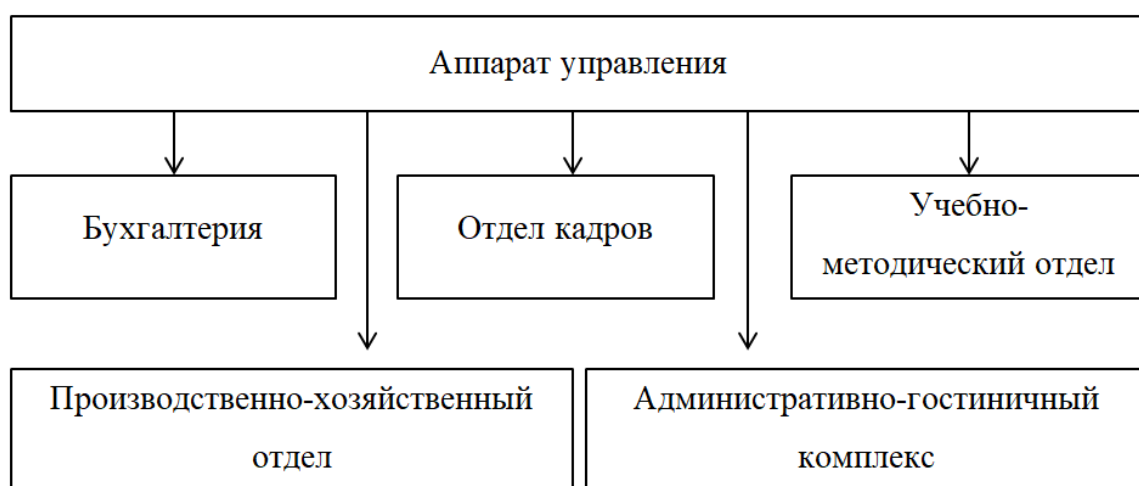


Рис. 1. Управленческая структура СОГАУ ДПО «Учебный центр»

Аппарату управления, в который входят директор Учебного центра, заместитель директора – начальник отдела Бухгалтерского учета и аудита, заместитель директора – начальник Учебно-методического отдела, подчиняются 5 подразделений: отдел бухгалтерского учета и анализа, отдел организационного и кадрового обеспечения, учебно-методический отдел, производственно-хозяйственный отдел, административно-гостиничный комплекс. Также у учреждения имеется филиал, расположенный в г. Рославль.

Структурное подразделение СОГАУ ДПО «Учебный центр», где проходила практика по получению первичных профессиональных умений и навыков – бухгалтерия.

Ответственность за организацию бухгалтерского учета, соблюдение законодательства при выполнении хозяйственных операций несет руководитель организации. Он учреждает бухгалтерскую службу как структурное подразделение, возглавляемое главным бухгалтером, который подчиняется руководителю и несет ответственность за формирование учетной политики, ведение бухгалтерского учета, своевременное представление полной и достоверной бухгалтерской отчетности, обеспечивает контроль за движением имущества и выполнением обязательств. Главный бухгалтер распределяет обязанности между работниками бухгалтерии.

Кроме того, бухгалтерия предприятия должна обеспечивать обработку документов, рациональное ведение записей в учетных регистрах, своевременное представление руководству информации об обороте и валовом доходе, о состоянии товарных запасов и эффективности их использования, составление отчетности. Структура бухгалтерского аппарата СОГАУ ДПО «Учебный центр» представлена на рисунке 2.



Рис. 2. Структура бухгалтерского аппарата СОГАУ ДПО «Учебный центр»

В организации создано автоматизированное рабочее место бухгалтера. Однако в организации работы бухгалтерии существуют недостатки, которые вызывают отставание учета, запаздывание представления отчетности и другой информации, что приводит к разрывам во времени между моментом возникновения учетно-экономической информации и моментом ее использования и препятствует повышению экономической эффективности деятельности организации.

Основные показатели размеров деятельности Учебного центра представлены в таблице 1.

Таблица 1

Размеры деятельности СОГАУ ДПО «Учебный центр»

Показатели	2015 г.	2016 г.	2016 г. в % к 2015 г.
Общая величина имущества (средняя), тыс. руб.	7453,1	6474	86,9
Капитал и резервы (средняя величина), тыс. руб.	-	-	-
Среднегодовая балансовая стоимость основных средств, тыс. руб.	33896,4	33154,2	97,8
Себестоимость реализованных товаров, продукции, работ, услуг, тыс. руб.	18897,8	17662,1	93,5
Выручка от продажи товаров, продукции, работ, услуг, тыс. руб.	11796,7	16664,2	141,3
Балансовая прибыль, тыс. руб.	1527,9	-1212,3	20,7
Среднесписочная численность работников, чел.	54	42	77,8

Общая величина имущества СОГАУ ДПО «Учебный центр» снизилась в 2016 г. по сравнению с 2015 г. на 13,1% и составила 6474 тыс. руб., также за рассматриваемый период произошло снижение балансовой стоимости основных средств на 2,2%, себестоимости – на 6,5%, прибыли – на 79,3%. Эти данные свидетельствуют о снижении эффективности деятельности организации. Однако в 2016 году произошел рост выручки от оказания работ и услуг на 41,3%. Численность персонала, согласно штатной расстановке и отчету о результатах деятельности, снизилась на 22,2%, причиной данных изменений указано сокращение штата. Так как организация является некоммерческой, собственником имущества Учебного центра является

субъект Российской Федерации – Смоленская область. Собственные капитал и резервы у учреждения отсутствуют.

Учебный центр вправе осуществлять в соответствии с федеральным и областным законодательством предпринимательскую деятельность и иную приносящую доход деятельность при условии, что это не наносит ущерба основной деятельности Учреждения и соответствует целям его создания. К предпринимательской деятельности Учебного центра относятся следующие виды деятельности:

- реализация собственной продукции;
- торговля покупными товарами и оборудованием;
- оказание посреднических товаров и услуг, приобретение за счет собственных внебюджетных средств акций, облигаций, иных ценных бумаг и получение по ним доходов.

Учреждение может оказывать дополнительные образовательные услуги на договорной основе, в том числе за плату.

На платной основе Учреждение предоставляет следующие виды дополнительных образовательных услуг населению, учреждениям и организациям:

- профессиональная подготовка кадров по рабочим профессиям;
- курсы по программам подготовки пользователей ПЭВМ, совершенствования языковой подготовки;
- издательская деятельность.

Размер и структура оказанных услуг СОГАУ ДПО «Учебный центр» в 2015-2016 годах представлены в таблице 2.

Таблица 2

Размер и структура оказанных услуг

Вид продукции	Выручка, тыс. руб.		Структура, %	
	2015 г.	2016 г.	2015 г.	2016 г.
Оказание услуг по профессиональному обучению и дополнительному профессиональному образованию граждан	5468,1	7270,6	64,8	72,2

Продолжение таблицы 2

Вид продукции	Выручка, тыс. руб.		Структура, %	
	2015 г.	2016 г.	2015 г.	2016 г.
Оказание услуг по организации и проведению ярмарок вакансий и учебных рабочих мест	85,3	65,7	1	0,7
Оказание услуг по психологической поддержке безработных граждан	68,1	79,2	0,8	0,8
Оказание услуг общественного питания	2452,1	1820	29,1	18,1
Прочие доходы	360,7	829,3	4,3	8,2
Всего по организации	8434,3	10064,8	100,00	100,00

Для наглядной оценки доли каждого вида предоставляемых услуг в объеме выручки представлен рисунок 3.

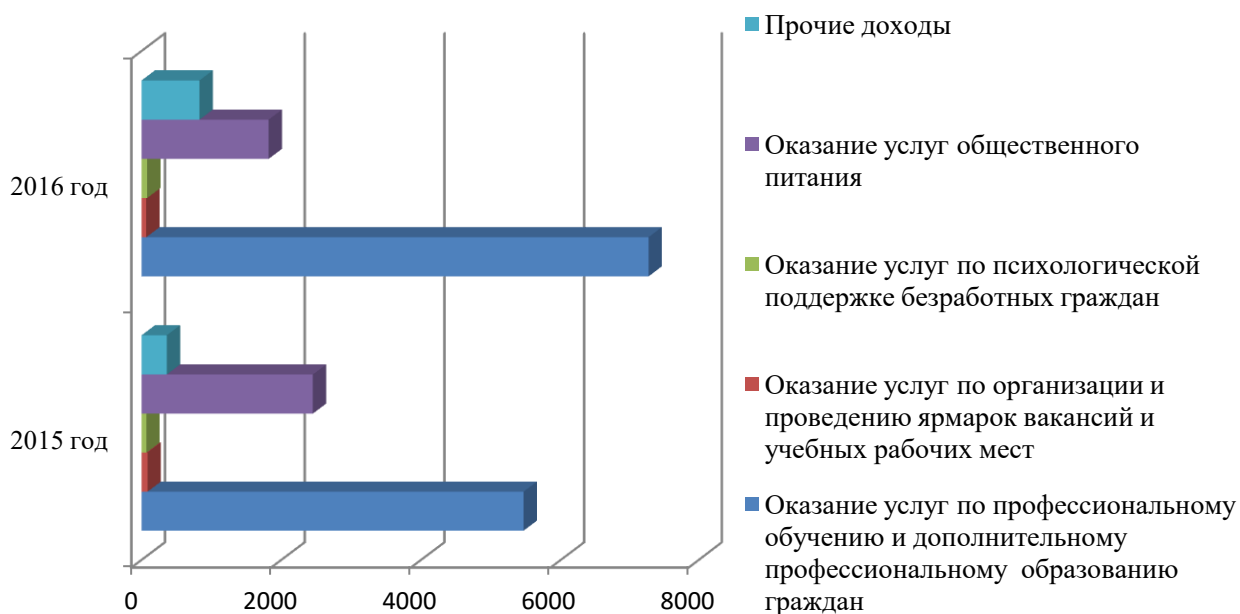


Рис. 3. Размер и структура оказанных услуг

Наибольший размер выручки приносит основная деятельность Учебного центра – оказание услуг по профессиональному обучению и дополнительному профессиональному образованию граждан. Из графика видно, что выручка по данному виду услуг увеличилась в 2016 году по сравнению с 2015 годом, и составила 72,2% от общего объема. Общий объем выручки по данным видам предоставляемых Учебным центром услуг увеличился в 2016 году на 19,3% относительно 2015 года.

2. СОСТАВ И СТРУКТУРА ИМУЩЕСТВА ОРГАНИЗАЦИИ

Ранее в таблице 1 была представлена общая стоимость имущества СОГАУ ДПО «Учебный центр», где указано, что в 2015 году стоимость имущества составила 7453,1 тыс. рублей, а в 2016 году – 6474 тыс. рублей. Более подробный состав и структуру имущества учреждения рассмотрим в таблице 3, составленной на основании баланса государственного (муниципального) учреждения (приложения А, Б).

Таблица 3

Состав и структура имущества организации

Вид актива	Стоимость имущества, тыс. руб.		Структура имущества, %	
	2015 г.	2016 г.	2015 г.	2016 г.
Внеоборотные активы:				
основные средства	5083,6	4379,5	68,2	67,7
Итого внеоборотных активов	5083,6	4379,5	68,2	67,7
Оборотные активы:				
запасы	5801,7	5562,3	77,8	85,9
дебиторская задолженность	-5068,9	-4370,5	-68,0	-67,5
денежные средства	1149,8	726,3	15,5	11,2
прочие оборотные активы	486,9	176,5	6,5	2,7
Итого оборотных активов	2369,5	2094,5	31,8	32,3
Стоимость всего имущества	7453,1	6474	100	100

Как видно из таблицы 3 большая часть имущества предприятия представлена запасами, доля которых в общей структуре в 2015 году составила 77,8%, а в 2016 году – 85,9%. Стоимость основных средств в 2016 году уменьшилась по сравнению с 2015 годом на 704,1 тыс. рублей, однако доля основных средств в общем объеме имущества изменилась незначительно.

За период 2015-2016 гг. стоимость внеоборотных активов снизилась на 704,1 тыс. руб., а доля – на 0,5%. Сумма оборотных активов также снизилась на 275 тыс. руб., доля в общей стоимости имущества увеличилась на 0,5%.

В таблице 4 рассмотрим размер и структуру основных средств СОГАУ ДПО «Учебный центр» за 2015-2016 гг.

Таблица 4

Размер и структура основных средств (на конец года)

Виды основных средств	2015 г.		2016 г.	
	Сумма, тыс. руб.	Удельный вес, %	Сумма тыс. руб.	Удельный вес, %
Здания, сооружения и передаточные устройства	127372,7	36,8	127372,7	37,6
Машины и оборудования	44675,6	12,9	44927,6	13,2
Транспортные средства	43991	12,7	39521,1	11,6
Производственный и хозяйственный инвентарь	12432,5	3,6	12056,9	3,6
Библиотечный фонд	7655	2,2	7655	2,3
Другие виды основных средств	110415,5	31,8	107586,8	31,7
Итого	346542,3	100,00	339120,1	100,00

Основные средства СОГАУ ДПО «Учебный центр» состоят из зданий и сооружений, машин и оборудования, транспортных средств, производственного и хозяйственного инвентаря, библиотечного фонда и других видов основных средств. Как видно из таблицы 4 здания, сооружения и библиотечный фонд не претерпели количественных изменений и период 2015-2016 гг. Остальные виды основных фондов, такие как: транспортные средства, производственный и хозяйственный инвентарь и другие виды незначительно снизили свои показатели в 2016 году. Машины и оборудования увеличились лишь на 0,6%. Наибольший удельный вес в общей структуре основных средств имеют здания, сооружения и передаточные устройства.

Обеспеченность основными средствами производства учреждения представлена в таблице 5.

Таблица 5

Обеспеченность основными средствами производства

Показатели	2015 г.	2016 г.	2016 г. в % к 2015 г.
Среднегодовая стоимость основных средств, тыс. руб.	5083,6	4379,5	86,1
Среднегодовая численность работников, чел.	54	42	77,8
Фондовооружённость, тыс. руб. на 1 работника	94,1	104,3	110,8

Согласно вычисленным данным в таблице 5 фондовооруженность основными средствами на 1 работника учреждения увеличилась в 2016 году на 10,8%, не смотря на одновременное снижение стоимости основных средств и численности работников. Данный показатель в 2015 году составил 94,1 тыс. рублей на 1 работника, а в 2016 году – 104,3 тыс. рублей на 1 работника.

Также при анализе основных средств организации важным моментом является оценка эффективности их использования, которая представлена в таблице 6.

Таблица 6

Экономическая эффективность использования основных средств

Показатели	2015 г.	2016 г.	2016 г. в % к 2015 г.
Среднегодовая стоимость основных средств, тыс.руб.	5083,6	4379,5	86,2
Стоимость валовой продукции, тыс. руб.	11796,7	16664,2	141,3
Прибыль от реализации продукции, тыс. руб.	-12397,2	-3872,2	131,2
Фондоотдача, руб.	2,3	3,8	164,2
Рентабельность использования фондов, %	-243,7	-88,4	136,3
Фондоёмкость продукции, руб.	0,4	0,3	60,5

Показатель фондоотдачи, который определяется путем деления стоимости валовой продукции на стоимость основных средств, увеличился в 2016 году на 1,5% по отношению к 2015 году. Рост этого показателя обусловлен превышением темпов роста стоимости валовой продукции над темпами роста объема основных средств. Также увеличился показатель рентабельности использования фондов, который составил в 2016 году -88,4%. Так как от реализации продукции СОГАУ ДПО «Учебный центр» терпит убытки, то показатель рентабельности использования фондов является отрицательным. Учебный центр – некоммерческая бюджетная организация, поэтому отсутствие прибыли или убыток от деятельности, приносящей доход, не является критическим показателем для функционирования учреждения.

Состав и структура оборотных средств СОГАУ ДПО «Учебный центр» за 2015-2016 г. представлены в таблице 7.

Таблица 7

Состав и структура оборотных средств

Виды основных средств	2015 г.		2016 г.	
	Сумма, тыс. руб.	Удельный вес, %	Сумма тыс. руб.	Удельный вес, %
Сырье и материалы	5801,7	244,9	5562,3	265,6
Итого оборотных производственных фондов	5801,7	244,9	5562,3	265,6
Денежные средства	1149,8	48,5	726,3	34,7
Средства в расчетах	-4582	-193,4	-4194,1	-200,3
Итого фондов обращения	-3432,2	-144,9	-3467,7	-165,6
Всего оборотных средств	2369,5	100,00	2094,5	100,00

Структуру оборотных производственных фондов Учебного центра составляют сырье и материалы. Данный показатель имеет наибольшую долю в общем объеме оборотных средств, в 2016 году наблюдается уменьшения показателя на 239,4 тыс. рублей. Фонды обращения не претерпели значительных изменений в 2016 году по сравнению в 2015 годом. За этот период денежные средства учреждения снизились на 423,5 тыс. рублей, а средства в расчетах увеличились на 387,9 тыс. рублей и составили -4194,1 тыс. рублей в 2016 году.

При анализе эффективности деятельности организации также необходимо дать оценку финансовым результатам. На основании таблицы из приложения В можно сделать вывод, что финансовая ситуация СОГАУ ДПО «Учебный центр» в период 2015-2016 гг. ухудшилась, об этом говорит показатель чистой прибыли, который в 2016 году достиг отрицательного значения. Величина прибыли от продаж в 2016 году возросла по сравнению с 2015 годом на 8525 тыс. рублей, однако данный показатель по-прежнему является отрицательным. Положительное влияние на его рост оказало значительное увеличение выручки от оказания услуг, которая в свою очередь привела к увеличению валовой прибыли на 14,1%, или на 6103,2 тыс. рублей.

Прочие расходы в 2016 году снизились на 7,8 тыс. рублей, прочие доходы претерпели значительное снижение на 80,8%, или на 11273 тыс. рублей, что является негативным фактором, так как такое резкое уменьшение доходов привело к отрицательному показателю чистой прибыли. Показатели прибыли до налогообложения и чистой прибыли для СОГАУ ДПО «Учебный центр» являются равными, так как данное учреждение не выплачивает налог на прибыль.

3. ТРУДОВЫЕ РЕСУРСЫ ОРГАНИЗАЦИИ И ИХ ИСПОЛЬЗОВАНИЕ

Организационная структура СОГАУ ДПО «Учебный центр» представлена ранее на рисунке 1. Данная структура является функциональной. При функциональной структуре происходит деление организации на элементы, каждый из которых имеет определенную функцию, задачи.

Непосредственное управление деятельностью учреждения осуществляет директор, назначаемый на эту должность и освобождаемый от должности по решению Администрации Смоленской области. Директор учреждения осуществляет текущее руководство деятельностью Учебного центра и подотчетен в своей деятельности учредителю и наблюдательному совету.

Директор самостоятельно назначает и освобождает от должности своих заместителей, руководителей структурных подразделений, заключает с ними трудовые договоры.

В каждом отделе организационной структуры есть начальник отдела или заместитель начальника отдела. Каждый начальник отдела подчиняется директору Учебного центра – Карховой Елене Александровне.

Начальником бухгалтерии, где проходила практика, является главный бухгалтер. Главный бухгалтер назначается на должность и освобождается от нее приказом директора Учебного центра по согласованию с Отраслевым органом. Главный бухгалтер несет ответственность и пользуется правами, установленными федеральным законодательством для главных бухгалтеров.

Согласно штатной расстановке в 2015 году численность работников составляла 54 человека, в 2016 году произошло сокращение штата и численность работников составила 42 человека.

У СОГАУ ДПО «Учебный центр» есть филиал в г. Рославль. В общем штате данный филиал представлен начальником филиала, бухгалтером, кассиром, работающим на полставки, двумя мастерами и программистом.

Трудовые отношения работников и директора Учебного центра, возникающие на основе трудового договора, регулируются законодательством о труде и коллективным договором. Оплата труда работников дифференцируется в зависимости от доходов Учебного центра, объема и качества услуг, оказываемых каждым работником.

Согласно отчету о результатах деятельности Смоленского областного государственного автономного учреждения дополнительного профессионального образования «Учебный центр» и об использовании закрепленного за ним государственного имущества среднемесячная заработная плата работников учреждения в 2015 году составила 13401,55 рублей, а в 2016 году – 14328 рублей. Наблюдается рост заработной платы на 6,9%, что выше официального уровня инфляции за 2016 год.

Информация о квалификации работников представлена в таблице 8.

Таблица 8

Сведения о квалификации работников СОГАУ ДПО «Учебный центр»

Наименование показателя	2015 год	2016 год	2016 г. в % к 2015 г.
Списочная численность работников учреждения,	54	42	77,8
из них:			
число работников, имеющих высшее профессиональное образование	23	16	69,6
число работников, имеющих среднее специальное образование	13	12	92,3

Согласно данным таблицы 8 наблюдается общее снижение квалификации персонала учреждения. Численность работников, имеющих высшее профессиональное образование, снизилась на 30,4%, а численность работников, имеющих среднее специальное образование, – на 7,7%. Уменьшение численности персонала обусловлено сокращением штата.

Среднегодовая численность и структура работников представлены в таблице 9.

Таблица 9

Среднегодовая численность и структура работников

Категории работников	Среднегодовая численность работников, чел		Структура, в % к итогу	
	2015 г.	2016 г.	2015 г.	2016 г.
Всего по организации,	54	42	100	100
в том числе:				
рабочие	29	19	53,7	45,2
служащие	2	2	3,7	4,8
руководители	10	10	18,5	23,8
специалисты	13	11	24,1	26,2

Наибольшую долю в общей численности персонала составляют рабочие, численность которых значительно снизилась в 2016 году. Численность служащих и руководителей не претерпела изменений, численность специалистов снизилась на 2 человека.

Производительность труда представлена в таблице 10.

Таблица 10

Производительность труда в организации

Показатели	2015 год	2016 год	2016 г. в % к 2015 г.
Валовая продукция в текущих ценах, всего, тыс. руб.	11796,7	16664,2	141,3
Среднесписочная численность работников, чел.	54	42	77,8
Производительность тыс. руб/чел	218,5	396,8	181,6

При одновременном увеличении стоимости валовой продукции и уменьшении численности персонала производительность труда выросла на 81,6% в 2016 году относительно 2015 года. Производительность труда с использованием показателя затрат труда в производстве представлена в таблице 11. Данный показатель указан только за 2016 год в связи с тем, что СОГАУ ДПО «Учебный центр» начал учитывать затраты в человеко-часах в отчетности с 2016 года.

Таблица 11

Производительность труда в организации

Показатели	2016 г.
Валовая продукция в текущих ценах, всего, тыс. руб.	16664,2
Затраты труда в производстве, всего тыс. ч.- час	215832
Произведено валовой продукции, на 1 ч.- час., всего, руб.	12,9

Производительность труда в 2016 году составила 12,9 рублей на 1 человеко-час.

ЗАКЛЮЧЕНИЕ

В ходе прохождения практики и написания отчета были решены поставленные задачи, а именно:

- была раскрыта общая характеристика СОГАУ ДПО «Учебный центр», изучена организационная структура, виды деятельности;
- проанализированы состав и структура имущества организации, подробно рассмотрены основные и оборотные фонды учреждения;
- охарактеризованы трудовые ресурсы учреждения и их использование.

Исследовав деятельность СОГАУ ДПО «Учебный центр» за два предшествующих года, на основании данных отчетности можно представить реальную картину финансового состояния учреждения и ее изменение в течение 2015 и 2016 годов.

При рассмотрении баланса государственного (муниципального) учреждения следует отметить важность сведений о состоянии основных средств и внеоборотных активов, о стоимости запасов предприятия, о величине денежных средств и состоянии расчетов с дебиторами и кредиторами, о величине источников собственных средств и т.д.

Отчет о финансовых результатах деятельности учреждения отражает финансово-имущественное состояние предприятия, то есть показывает движение фондов и использование средств бюджета и внебюджетных фондов, характеризует наличие и движение основных средств и нематериальных активов, показывает недостатки и убытки от порчи ценностей.

Проанализировав изменение финансового состояния учреждения в течение 2015-2016 гг. сложно дать однозначную оценку результатам деятельности. На это указывает наличие непокрытых убытков и в то же

время наличие прибыли, в 2015 году убытки составили 12397,2 тыс. рублей, наряду с этим прибыль составила 1527,9 тыс. рублей.

Общая величина имущества СОГАУ ДПО «Учебный центр» снизилась в 2016 г. по сравнению с 2015 г. на 13,1% и составила 6474 тыс. руб., также за рассматриваемый период произошло снижение балансовой стоимости основных средств на 2,2%, себестоимости – на 6,5%, прибыли – на 79,3%. Эти данные свидетельствуют о снижении эффективности деятельности организации.

Согласно вычисленным данным в таблице 5 фондовооруженность основными средствами на 1 работника учреждения увеличилась в 2016 году на 10,8%, не смотря на одновременное снижение стоимости основных средств и численности работников.

Показатель фондоотдачи, который определяется путем деления стоимости валовой продукции на стоимость основных средств, увеличился в 2016 году на 1,5% по отношению к 2015 году. Рост этого показателя обусловлен превышением темпов роста стоимости валовой продукции над темпами роста объема основных средств. Также увеличился показатель рентабельности использования фондов, который составил в 2016 году -88,4%.

В качестве приемов, которые позволят снизить затраты и увеличить прибыльность СОГАУ ДПО «Учебный центр», можно предложить следующее:

- работа на конкретного потребителя;
- сезонный найм рабочих;
- проведение рекламной компании, направленной на заключение договоров с постоянными партнерами.

ПРИЛОЖЕНИЯ

Баланс 2015 год

Баланс 2016 год

Состав, структура и динамика финансовых результатов СОГАУ ДПО

«Учебный центр»

Показатели	Абсолютная величина, тыс. руб.		Удельный вес, %		Изменение (+, -)		
	2015 г.	2016 г.	2015 г.	2016 г.	тыс. руб.	% к 2015 г.	Удельно го веса
Выручка от продажи товаров, работ, услуг	11796,7	16664,2	100	100	4867,5	141,3	0
Себестоимость проданных товаров, продукции, работ, услуг	18897,8	17662,1	160,2	106	-1235,7	93,5	-54,2
Валовая прибыль	-7101,1	-997,9	-60,2	-6	6103,2	114,1	54,2
Управленческие расходы	5296,1	2874,3	44,9	17,3	-2421,8	54,3	-27,6
Прибыль (убыток) от продаж	-12397,2	-3872,2	-105,1	-23,2	8525	131,2	81,9
Прочие доходы	13952,6	2679,6	118,3	16,1	-11273	19,2	-102,2
Прочие расходы	27,5	19,7	0,2	0,1	-7,8	71,6	-0,1
Прибыль (убыток) до налогообложения	1527,9	-1212,3	12,9	-7,3	-2740,2	20,7	-20,2
Чистая прибыль (убыток) отчетного периода	1527,9	-1212,3	12,9	-7,3	-2740,2	20,7	-20,2