

МИНИСТЕРСТВО ОБРАЗОВАНИЯ И НАУКИ РОССИЙСКОЙ ФЕДЕРАЦИИ
Федеральное бюджетное образовательное учреждение высшего образования
«Российский экономический университет имени Г.В. Плеханова»
(Смоленский филиал) РЭУ им. Г.В. Плеханова

Менеджмент и управление делами

ОТЧЕТ

О прохождении за получение профессиональных знаний и опыта профессиональной деятельности _____ (наименование организации)

Студента Брысановой Анастасии Николаевны 4 курса

Направление подготовки 38.03.02 Менеджмент
(ММБ и информационные системы)

Место прохождения практики ООО «БИК»

Срок практики с 01 декабря 2019 г. по 30 ноября 2019 г.

Руководитель практики от предприятия (организации)
Семенов А.В. бухгалтер
(Ф.И.О. должности)

Руководитель практики от Филиала
Веденин Д.В. г.п.н. директор филиала
(Ф.И.О. должности) г. Смоленск 2019 г.

ПЛАН - ГРАФИК

1. Ф.И.О. студента Брысановой Анастасии Николаевны

2. Курс, группа 4 курс ММБ

3. Место прохождения практики получения профессиональных знаний и опыта профессиональной деятельности ООО «БИК»

4. Срок практики за получение профессиональных знаний и опыта с 01.12.2019 по 30.11.2019 г.

Перечень выполняемых работ	
Дата	
08.12.-10.12.	Характеристика организации
11.12.-30.12.	Анализ системы управления организации и использования трудовых ресурсов
31.12.-12.01.	Анализ финансово-экономической организации

Руководитель практики от Филиала:
доцент кафедры Ковалева Э.Ф. (Ф.И.О.)

Руководитель практики от Организации:
Директор Светлов И.В. (Ф.И.О.)

ОТЧЕТ-ХАРАКТЕРИСТИКА

Студентка Смоленского филиала РЭУ им. Г.В. Плеханова Брысанова Анастасия Николаевна проводила практику в ООО «БИК» с 08.12.2019 по 12.01.2019 года.

За время прохождения практики студенткой были изучены уставные документы, бухгалтерские и управленческие документы, договоры, акты, справки, связанные с работой, внутренними документами, договорами.

В течение всего времени прохождения практики студентка выполняла и ответственно относилась к выполняемой работе. Установлена в отпуске и в выходные дни и в обязанности менеджера в данной организации, ознакомлена с деятельностью организации, изучила документы, связанные с ООО «БИК» г. Смоленск, участвовала в различной профессиональной работе.

Во время прохождения практики студентка проявила себя как грамотный специалист, ответственно и качественно относилась к выполняемой работе, активно помогала сотрудникам структурных подразделений организации, участвовала в подготовке управленческой документации, в так же составляла договоры с клиентами, вел телефонные переговоры, ознакомлена с основными принципами работы, изучила организационную структуру организации.

Полученную работу выполняла добросовестно и в срок. Стремилась приобретать новые знания, чтобы быть еще более полезной на месте практики.

Рекомендуемая оценка по учебной практике: отлично

Руководитель практики: Семенов А.В. (Ф.И.О. должности)

Министерство науки и высшего образования Российской Федерации
Федеральное государственное бюджетное образовательное учреждение высшего образования
«Российский экономический университет имени Г.В. Плеханова»
Смоленский филиал РЭУ им. Г.В. Плеханова

Кафедра менеджмента и управленческих дел

Направление Менеджмент

Дисциплина по получению профессиональных знаний и опыта профессиональной деятельности производственной практики студента

Группа ММБ, курс 4

Дата	Содержание работы	Выполнение задания практики от филиала	Выполнение задания практики от филиала
10.12.18 г.	Ознакомлена с организацией ООО «БИК»	<u>выполнено</u>	<u>выполнено</u>
11.12.18 г.	Рассмотрена документация по работе	<u>выполнено</u>	<u>выполнено</u>
12.12.18 г.	Анализируются управленческие документы	<u>выполнено</u>	<u>выполнено</u>
13.12.18 г.	Рассмотрены финансово-экономические документы ООО «БИК»	<u>выполнено</u>	<u>выполнено</u>
14.12.18 г.	Анализируются трудовые ресурсы в производственной практике в ООО «БИК»	<u>выполнено</u>	<u>выполнено</u>
17.12.18 г.	Ознакомлена с финансово-экономическими документами	<u>выполнено</u>	<u>выполнено</u>
18.12.18 г.	Анализируются основные системы	<u>выполнено</u>	<u>выполнено</u>

Кафедра менеджмента и управленческих дел

Направление подготовки Менеджмент

Специальность Менеджмент

ЗАДАНИЕ

ПО ПОЛУЧЕНИЮ ПРОФЕССИОНАЛЬНЫХ ЗНАНИЙ И ОПЫТА
ПРОФЕССИОНАЛЬНОЙ ДЕЯТЕЛЬНОСТИ

(учебная и производственная практика)

в курс (группе) ММБ

Филиал Смоленский (финансы, менеджмент)

1. Срок сдачи студентом отчета 29.11.2019 г.

2. Календарный план

Отделы практики, содержание выполняемых работ и задания по программе практики	Сроки выполнения	
	Начало	Окончание
Исследования методов взаимодействия и интеграции знаний информации при применении управленческих решений, построения управленческих, финансовых и организационно-структурных моделей систем их реализации в конкретных условиях управления	08.12.18 г.	10.12.18 г.
Применение основных принципов и правил бизнес-этики при формировании этической культуры и финансовой отчетности организации, оценка структуры затрат и системы расчета по системе данных управленческого учета	11.12.18 г.	13.12.18 г.
Применение основных методов финансово-экономического анализа для оценки качества, управления оборотами капитала, построения балансовых моделей, работы по балансовому, финансовому, деловой политике и структуре капитала, в том числе, при принятии решений, связанных с оценками и выборами данных в условиях глобализации	14.12.18 г.	16.12.18 г.
Анализ и использование информации о целях, стратегии, миссии в целях для решения стратегических и оперативных управленческих задач, а также для управления групповой работы на основе знания рынка, в целях для управления групповой работы на основе знания рынка, в целях для управления групповой работы на основе знания рынка, в целях для управления групповой работы на основе знания рынка	17.12.18 г.	19.12.18 г.
Анализ методов и приемов разработки и использования организационных документов организации, взаимодействие с общественными организациями, взаимодействие с общественными организациями, взаимодействие с общественными организациями	20.12.18 г.	23.03.18 г.
Анализ взаимодействия между функциональными стратегическими системами с целью подготовки бизнес-планов управленческого учета	24.12.18 г.	25.12.18 г.
Участие в управлении процессом производственной инновационной и производственной инновационной или производственной инновационной в организации	26.12.18 г.	28.12.18 г.

Наименование задания, выполнения задания от цели задания	Сроки выполнения	Сроки выполнения
Исследование качества выполнения задания от цели задания	29.12.18 г.	31.12.18 г.
Исследование качества выполнения задания от цели задания	01.01.19 г.	03.01.19 г.
Исследование качества выполнения задания от цели задания	04.01.19 г.	06.01.19 г.
Исследование качества выполнения задания от цели задания	07.01.19 г.	08.01.19 г.
Исследование качества выполнения задания от цели задания	09.01.19 г.	10.01.19 г.
Исследование качества выполнения задания от цели задания	11.01.19 г.	12.01.19 г.

3. Место прохождения практики ООО «БИК»

Руководитель практики от кафедры Филиала _____ (подпись)

Руководитель практики от базы практики _____ (подпись)

Задание принята к исполнению _____ (подпись)

ВВЕДЕНИЕ

Все школы современной теории управления особое внимание уделяют человеку, приоритету личности при изучении любых социальных вопросов.

Для успешного функционирования, фирма должна заниматься организацией, обучением и управлением персонала, имеющимся в ее распоряжении, чтобы он реализовывал стратегию и выполнял задачи, поставленные перед организацией.

Управление человеческими ресурсами включает ряд взаимосвязанных ключевых элементов, которые вместе образуют цикл менеджмента человеческих ресурсов. Ключевые элементы таковы: отбор; оценка профессиональных качеств; вознаграждение; повышение квалификации.

Необходимость в обучении и повышении квалификации определяют исходя из собственных пожеланий и потребностей.

Производственная практика проходила в организации ООО «БИС». В период с 8 декабря 2018 года по 12 января 2019 года.

Целью производственной практики является управление трудовыми ресурсами, принятие на работу компетентных и заинтересованных сотрудников, умение их удерживать, совершенствование их профессиональной подготовки.

Задачи производственной практики:

- ознакомится с организацией;
- проанализировать профессионально-квалификационный состав работников фирмы ООО «БИС»;
- рассмотреть финансовые показатели.

Организации вкладывают капитал в обучение и повышение квалификации кадров, хотя не все затраты могут окупиться, так как ряд сотрудников могут перейти в другие фирмы. Но благодаря тому что фирмы поступают подобным образом, общий уровень подготовки рабочих кадров заметно повысился за последние 10 лет.

1. ХАРАКТЕРИСТИКА ОРГАНИЗАЦИИ ООО «БИС»

Общество с ограниченной ответственностью «БИС» является юридическим лицом, основным видом деятельности которого является торговля. Целью деятельности общества является получение прибыли и наиболее эффективное ее использование для своего развития. Видами деятельности ООО «БИС» является: торговля запасными частями и другими аксессуарами для автомобилей; другими видами деятельности не запрещенные действующим законодательством.

Коллектив работников составляет 10 человек, и так как фирма создана в 2006 году, то в коллективе не происходило увольнений. Рассмотрим численность и состав работников предприятия в 2017 году в таблице 1.

Таблица 1

Динамика численности работников

Категории работников по квалификации	Численность	Возраст	Стаж работы в данной сфере
Директор	1	51	28
Заместитель директора	1	44	24
Продавцы консультанты	2	40, 49	25 15
Главный бухгалтер	1	37	13
Специалист по закупкам	1	49	25
Менеджер по продажам	1	37	12
Вспомогательные работники	3	33 41 47	10 7 16

По данным таблицы 1 можно сделать выводы: расширяя свой бизнес - в штат были приняты три дополнительных продавца консультанта.

Рассмотрим уровень образования работников, представленный в таблице 2

Таблица 2

Уровень образования основных работников

Категории работников по квалификации	Первоначальное образование	Количество пройденных дополнительных образований
Директор	высшее	8
Заместитель директора	средне-специальное	2
Продавцы консультанты	- высшее	4
	- средне-специальное	2
Главный бухгалтер	высшее	2
Специалист по закупкам	высшее	9
Менеджер по продажам	высшее	3

По данным таблицы 2 можно сделать выводы: работники фирмы не останавливаются на полученных знаниях, постоянно занимаются повышением квалификации, получением новых знаний и умений.

Организация труда в ООО «БИС» направлена на осуществление комплекса организационно-технических, экономических и санитарно-гигиенических мероприятий, позволяющих рационализировать торгово-технологический процесс, эффективнее использовать торговые и другие площади, оборудование и персонал торговой организации, создавать благоприятные условия труда и на этой основе обеспечить высокое качество торгового обслуживания населения.

В ООО «БИС» действует бригадная форма организации труда. Важное значение для организации работы ООО «БИС» имеет рациональное разделение труда работников торговой организации. Оно предусматривает наиболее целесообразную расстановку работников для выполнения торгово-технологических операций, четкое определение функциональных обязанностей каждого работника.

Основными формами разделения труда в ООО «БИС» являются: функциональное, товарно-отраслевое и квалификационное. Функциональное разделение предполагает обособление отдельных функций и выделение работников для их выполнения. С учетом этого признака весь персонал ООО «БИС» подразделяется на три категории: управленческий, основной, или торгово-оперативный, и вспомогательный.

Управленческий персонал ООО «БИС» состоит из работников, обеспечивающих управление торгово-технологическим и трудовым процессами. Сюда входят руководящие, инженерно-технические работники и служащие - директор (заведующий), заместитель директора (заведующего), администратор, старший бухгалтер, бухгалтеры, кассир и т. д.

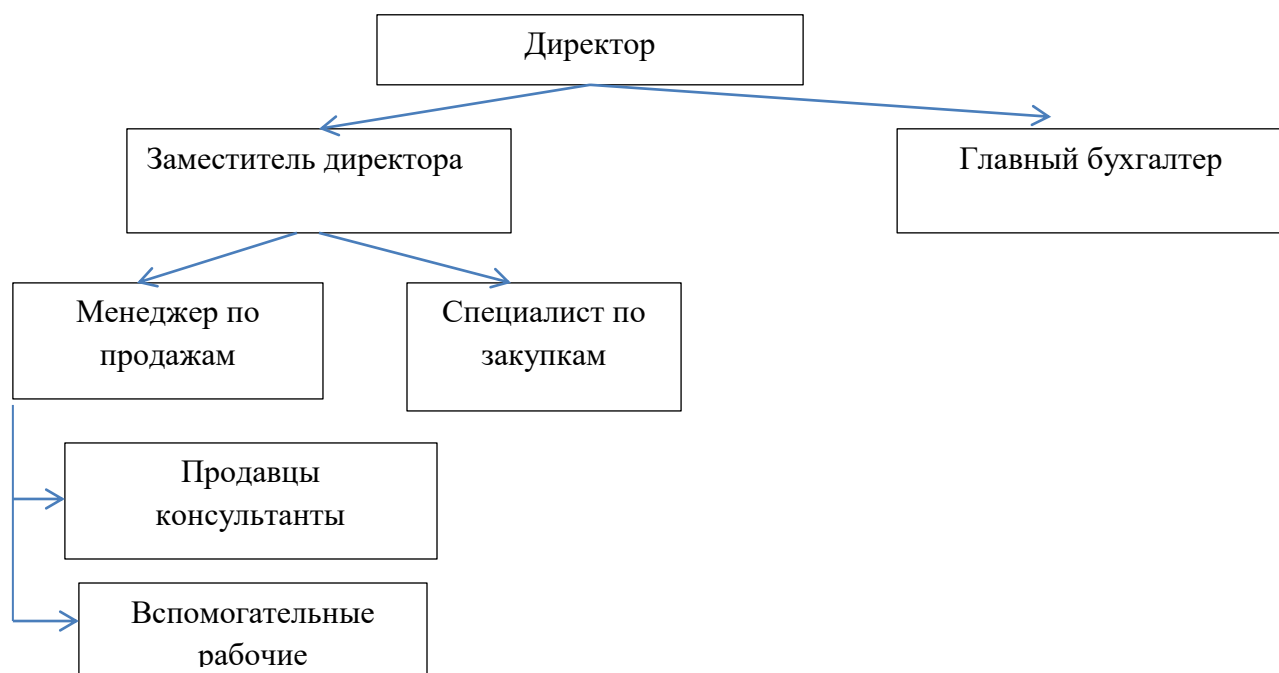


Рис. 1. Функционально - специализированная структура ООО «БИС»

Общее руководство ООО «БИС» осуществляет директор, он же руководит планово-экономической работой, занимается подбором кадров и организует повышение их квалификации, обеспечивает охрану труда, технику безопасности, пожарную безопасность и соблюдение санитарных правил. Ему же подчинены службы, занимающиеся вопросами труда и заработной платы, бухгалтерского учета и финансов.

Заместитель директора ООО «БИС» руководит коммерческой деятельностью, в его ведении находятся вопросы организации технологических операций и хозяйственного обслуживания.

Бухгалтерский аппарат принимает от материально ответственных лиц

товарно-денежные отчеты, проверяет и обрабатывает их, учитывает денежные средства и кредиты банков, а также выполняет другие бухгалтерские операции.

Менеджер по продажам следит за состоянием выкладки товаров и рекламного оформления торгового зала, за соблюдением правил торговли, принимает решения по претензиям покупателей и т. д. Специалист по закупкам выполняют основные функции в области коммерческой работы и организации торговли. В них входят изучение спроса населения на товары, заключение договоров с поставщиками и контроль за их выполнением, подготовка претензионных материалов, контроль за состоянием товарных запасов, проверка качества товаров и соблюдение условий их хранения. Он же организует доставку товаров в ООО «БИС», внедряет современные методы продажи товаров и т. д.

В обязанности продавцов консультантов ООО «БИС» входит подготовка и уборка рабочего места (получение упаковочного материала, проверка работоспособности торгового оборудования и инвентаря, пополнение рабочих товарных запасов, уборка тары, поддержание надлежащего санитарного состояния), подготовка товаров к продаже, обслуживание покупателей, учет неудовлетворенного спроса и т. д.

Вспомогательный персонал ООО «БИС» обеспечивает обслуживание основного персонала, а также поддерживает ООО «БИС» в надлежащем санитарно-гигиеническом состоянии. В эту категорию входят рабочие, младший обслуживающий персонал (уборщицы), фасовщики, электромонтеры, техники и т. д.

Товарно-отраслевое разделение позволяет работникам ООО «БИС» специализироваться на продаже отдельных или нескольких товарных групп. Это способствует более глубокому изучению ассортимента товаров, более квалифицированному и производительному обслуживанию покупателей.

С учетом квалификации продавцов подразделяют на первую, вторую и третью категории. При этом продавец первой категории выполняет более

сложные работы, на его долю приходятся более ответственные функции, связанные с обслуживанием покупателей.

Качество обслуживания покупателей в значительной мере зависит от режима работы ООО «БИС». Режим работы ООО «БИС»: с 10 до 19, перерыв с 14 до 15.

Согласованность режима работы ООО «БИС» с режимом труда и отдыха его работников достигается путем разработки рациональных графиков выхода на работу. Они основываются на соблюдении предусмотренной трудовым законодательством продолжительности рабочего времени.

2. АНАЛИЗ СИСТЕМЫ УПРАВЛЕНИЯ ОРГАНИЗАЦИИ И ИСПОЛЬЗОВАНИЯ ТРУДОВЫХ РЕСУРСОВ

Эффективность труда в торговой организации, такой как ООО «БИС» оценивается преимущественно показателями качества обслуживания: сокращением времени обслуживания, количеством оказываемых услуг и т. д. Результативным показателем качества труда служит скорость обращения товаров. В основе оценки эффективности труда, как и других производственных факторов, лежит сопоставление результатов труда с трудовыми затратами.

Рассмотрев основные вопросы организационного плана необходимо остановить внимание на основных показателях данной организации.

Общее представление о размерах производства можно составить на основе основных показателей его деятельности (таблица 3).

Как видно из таблицы, в ООО «БИС» наблюдается незначительный рост размеров деятельности и производственных возможностей.

Об этом, прежде всего, свидетельствуют темпы прироста стоимость основных средств, находящихся в распоряжении предприятия (за три года они составили 24,67%).

Таблица 3

Размеры деятельности ООО «БИС»

Показатели	2015г.	2016г.	2017г.
Общая величина имущества (на начало года), тыс. руб.	5244,5	2665,0	1488,9
Уставный капитал, тыс. руб.	20,0	20,0	20,0
Стоимость основных средств, тыс. руб.	570,93	614,96	711,77
Себестоимость товаров, продукции, работ, услуг, тыс. руб.	13297,3	14948,7	17000,0
Выручка от продажи товаров, продукции, работ, услуг, тыс. руб.	14650,9	16141,9	18216,7
Балансовая прибыль (убыток), тыс. руб.	141,3	155,0	37,4

По данным таблицы 3 можно сделать выводы: наряду с этим наблюдается снижение общие величины имущества на 71,61%. Об увеличении размеров производства говорят и другие показатели. За последние три года наблюдается рост себестоимости предоставляемых услуг на 27,85 %, что вызвано расширением деятельности организации. Наряду с

этим возросла выручка оказываемых услуг на 24,34%. Следует отметить, что себестоимость оказываемых услуг возрастает более активными темпами, чем выручка от оказываемых услуг, данный факт является отрицательным в деятельности организации. В последние годы наблюдается снижение балансовой прибыли на 73,53%. В последние годы в организации значительные объемы прибыли, направляет на расширение деятельности.

Другие показатели деятельности предприятия, приведенные в таблице, также характеризуются сдержанными темпами роста. Но в основе их расчета лежат величины выручки и прибыли, увеличение которых было обусловлено не только ростом объемов производства, но и в значительной степени ростом реализационных цен в результате инфляционных процессов.

Расширение деятельности предприятия требует более расширенного обеспечения организации трудовыми и материальными ресурсами.

Для оценки обеспеченности предприятия трудовыми ресурсами рассмотрим данные, приведенные в таблице 4.

Отрицательным моментом является то, что на протяжении анализируемого периода выручка от реализации товаров и услуг росла медленнее (на 24,33 %), чем затраты на оплату труда по ее производству (121,28 %).

Таблица 4

**Обеспеченность трудовыми ресурсами и производительность труда
в ООО «БИС»**

Показатели	2015г.	2016г.	2017г.
Среднесписочная численность работников, чел.	6	9	10
Выручка от реализации продукции (товаров, работ, услуг), тыс. руб.	14650,9	16141,9	18216,7
Затраты на оплату труда, тыс. руб.	981,31	1279,90	2171,48
Среднемесячная заработная плата одного работника, руб.	8177,6	9696,2	12925,5
Производительность труда, тыс. руб./чел.	2441.82	1793.54	1821.67

По данным таблицы 4 можно сделать выводы: средняя заработная плата на предприятии составила в 2017 году 12925,5 рублей, что ниже среднего уровня оплаты труда по Смоленской области.

Кроме обеспеченности трудовыми ресурсами и эффективности их использования, на рентабельность и финансовое состояние предприятия существенное влияние оказывают структура, динамика и фондоотдача основных производственных средств.

Таблица 5

Показатели движения основных средств

Показатели	2015г.	2016г.	2017г.
Коэффициент роста	1,1456	1,1538	1,1850
Коэффициент обновления	0,1542	0,1479	0,1938
Коэффициент интенсивности обновления	0,0841	0,0987	0,1943
Коэффициент масштабности обновления	0,1213	0,1707	0,2296
Коэффициент выбытия	0,0148	0,0169	0,0446

По данным таблицы 5 можно сделать выводы: темп роста основных средств предприятия увеличился с 15,38 % в 2016 году до 18,5 % в 2017 году. Данные таблицы свидетельствуют о том, что на предприятии повышается интенсивность процесса расширенного воспроизводства, и физическая масса основных средств увеличивается. Если в 2016 году доля поступивших основных средств составляла лишь 14,79 % от стоимости на конец года, то в 2017 году – 19,38 %.

Таблица 6

Показатели состояния основных средств

Показатели	2015г.	2016г.	2017г.
Коэффициент износа:			
на начало года	0,4282	0,4619	0,4553
на конец года	0,4619	0,4553	0,4013
Коэффициент годности:			
на начало года	0,5718	0,5381	0,5447
на конец года	0,5381	0,5447	0,5987

По данным таблицы 6 можно сделать выводы: значения коэффициентов годности и износа основных средств (таблица 6) не позволяют говорить об их хорошем техническом состоянии.

Таблица 7

Обеспеченность основными средствами производства

тыс. руб.

Показатели	2015г.	2016г.	2017г.
Среднегодовая стоимость основных средств	570,93	614,96	711,77
Приходится на одного среднегодового работника	95.16	68.33	71.18

По данным таблицы 7 можно сделать выводы: среднегодовая стоимость основных средств, приходящаяся на одного работника предприятия, сократилась на 10,95% (на 6,25 тыс. руб.).

Как показывают данные таблицы, эффективность использования основных средств на предприятии снижается. Об этом говорит снижение фондоотдачи основных средств и повышение фондоемкости деятельности.

3. АНАЛИЗ ФИНАНСОВЫХ ПОКАЗАТЕЛЕЙ ОРГАНИЗАЦИИ

Использование основных средств на предприятии можно признать не совсем эффективным, поскольку относительный прирост прибыли от продажи продукции не превышает относительный прирост стоимости основных средств за анализируемый период, то есть наблюдается снижение рентабельности использования основных средств.

Таблица 8

Экономическая эффективность использования основных средств

Показатели	2015г.	2016г.	2017г.
Среднегодовая стоимость основных средств, тыс. руб.	570,93	614,96	711,77
Выручка от продажи товаров, продукции, работ, услуг, тыс. руб.	14650,9	16141,9	18216,7
Прибыль от продаж, тыс. руб.	303,5	318,2	297,3
Фондоотдача, руб. на руб.	25,66	26,25	25,59
Фондоемкость, руб. на 1000 руб.	38,97	38,10	39,07
Рентабельность использования фондов, %	53,16	51,74	41,77

По данным таблицы 8 можно сделать выводы: ООО «БИС» достаточно хорошо обеспечено трудовыми и материальными ресурсами. Экономические успехи предприятия позволили осуществлять в последние годы более активную инвестиционную политику, направленную на техническое перевооружение с целью обновления и расширения предлагаемых услуг и реализуемых товаров.

В ходе анализа затрат на основную деятельность можно выявить их изменение в целом, а затем уже выяснить причины отклонений от предыдущего года каждой составной части, которая была отнесена на отдельные виды деятельности.

В процессе анализа необходимо изучить также структуру издержек по экономическому содержанию, то есть по элементам затрат.

Удельный вес зарплаты может также сокращаться при повышении уровня кооперации и специализации организации.

Рассмотрим статьи производственных затрат в ООО «БИС», а также их структуру. Данные оформим в таблицу 9.

Прежде всего, необходимо отметить, что в течение последних трех лет затраты основной деятельности предприятия имеют тенденцию к постоянному росту. Так, в 2017 году они возросли на 27,84% по сравнению с 2015 годом. Это рост зависит от изменения размера статей затрат производственных расходов.

Заработная плата в 2017 году имеет тенденцию к уменьшению сравнению с 2015 годом на 16,09%. Это следует оценивать положительно. За счет того, что уменьшается заработная плата, мы наблюдаем снижение отчислений на социальные нужды в 2017 году в 16,09% раза по сравнению с 2015 годом. Это происходит из-за того, что отчисления на социальные нужды зависят от заработной платы.

Таблица 9

Размер и структура производственных затрат в ООО «БИС»

Статьи затрат	Сумма, тыс. руб.			Структура, %		
	2015г.	2016г.	2017г.	2015г.	2016г.	2017г.
Заработная плата	1272,6	1321,5	797,3	9,57	8,84	4,69
Страховые взносы	490,7	922,3	307,7	3,69	6,17	1,81
Материалы	2913,4	4203,6	10592,7	21,91	28,12	62,31
Амортизация	272,6	432,0	115,6	2,05	2,89	0,68
ГСМ (топливо)	260,6	379,7	261,8	1,96	2,54	1,54
Услуги	3038,4	2639,9	2159,0	22,85	17,66	12,7
Работы	2941,4	3805,9	1836,0	22,12	25,46	10,8
Налоги	9,3	10,5	6,8	0,07	0,07	0,04
Прочие	2098,3	1233,3	923,1	15,78	8,25	5,43
Итого	13297,3	14948,7	17000	100	100	100

По данным таблицы 9 можно сделать выводы: амортизация за анализируемый период имеет тенденцию к сокращению. В 2017 году она сокращается на 45,12% по сравнению с 2015 годом. Это сокращение амортизации зависит от сокращения первоначальной стоимости основных средств, которые используются в производственном процессе.

Нефтепродукты (топливо) в 2017 году возрастают на 38,41% по сравнению с 2015 годом. Это вызвано ростом цен на топливо в эти годы. Расход горючего на основную деятельность увеличивается, увеличивается стоимость нефтепродуктов.

Услуги на основную деятельность в 2017 году имеют тенденцию к сокращению на 4,66% по сравнению с 2015 годом. Работы, осуществляемые в основном производстве, в 2017 году так же сокращаются на 16,28% по сравнению с 2015 годом. Это изменение в работах и услугах зависит от того, сколько их было отработано (работ и услуг) и как они были оплачены.

Главной причиной роста затрат на основную деятельность является рост цен на составляющие расходов на ведение финансово-хозяйственной деятельности.

В структуре основных затрат наибольший удельный вес на протяжении последних лет занимают затраты на материалы, а также на работы и услуги. Другие затраты занимают незначительную долю в структуре затрат.

Важным обобщающим показателем финансово-хозяйственной деятельности являются затраты на рубль реализованных товаров. Во-первых, данный показатель является универсальным, а именно, может рассчитываться в любой отрасли производства; во-вторых, наглядно показывает прямую связь между себестоимостью и прибылью.

В нашем случае рассмотрим производственные затраты на рубль выручки от реализации товаров. Исчисляется данный показатель отношением общей суммы затрат к стоимости полученной выручки от реализации товаров.

В процессе анализа рассмотрим динамику затрат на рубль выручки и проведем сравнение в динамике. Затраты на рубль выручки за последние три года возрастают, хотя в 2015 году наблюдается их снижение. Таким образом, на основании приведенных данных в анализируемой организации этот рост происходит достаточно высокими темпами за последние годы. Это связано, прежде всего с тем, что происходит рост объемов деятельности, а также

наблюдается рост затрат на материальные ресурсы. В 2017 году темп роста составляет 159,22% по сравнению с 2016 годом.

Рассмотрим влияние производственных затрат на финансовые результаты деятельности ООО «БИС».

Таблица 10

Динамика затрат на основные виды деятельности на рубль выручки

Год	Сумма затрат, тыс. руб.	Выручка от реализации товаров, тыс. руб.	Размер затрат на рубль выручки, коп.	Темп роста, %
2015	13297,3	14650,9	90,76	-
2016	14948,7	16141,9	92,61	102,04
2017	17000,0	18216,7	93,32	102,82

По данным таблицы 10 можно сделать выводы: финансовые результаты деятельности предприятия характеризуются суммой полученной прибыли. Прибыль – это часть чистого дохода, который непосредственно получают субъекты хозяйствования после реализации товаров. Только после продажи товаров чистый доход принимает форму прибыли. Количественно она представляет собой разность между чистой выручкой и полной себестоимостью реализованных товаров. Чем больше предприятие реализует рентабельных товаров, тем больше получает прибыли.

Балансовая прибыль включает финансовые результаты от реализованной продукции, работ и услуг, доходы и расходы от финансовой и инвестиционной деятельности.

Налогооблагаемая прибыль – это разность между балансовой прибылью и суммой прибыли, облагаемой налогом на доход, а так же суммой льгот по налогу на прибыль в соответствии с налоговым законодательством, которое периодически меняется.

Чистая прибыль является одним из важнейших экономических показателей, характеризующих конечные результаты деятельности предприятия. Зная это, необходимо проследить влияние производственных

затрат на финансовый результат ООО «БИС». Составим таблицу, которая поможет нам установить это влияние.

В ООО «БИС» финансовые результаты его деятельности характеризуются суммой полученной прибыли. А это является положительным фактом и говорит о том, что предприятие за последние три года прибыльно. В последние три года наблюдается снижение прибыли в организации, в 2017 году прибыль снизилась на 73,53% по сравнению с 2015 годом. Это вызвано ростом себестоимости реализованных товаров на 27,84%, в то время как выручка от реализации возросла на 24,34%.

Таблица 11

**Влияние затрат на финансовый результат
ООО «БИС»**

тыс. руб.

Показатель	2015г.	2016г.	2017г.
Выручка (нетто) от продажи товаров	14650,9	16141,9	18216,7
Себестоимость проданных товаров	13297,3	14948,7	17000,0
Валовая прибыль	1353,6	1193,2	1216,7
Коммерческие расходы	1050,1	875,0	919,4
Прибыль (убыток) от продаж	303,5	318,2	297,3
Прочие расходы	121,5	121,9	254,3
Прочие доходы	0,2	1,7	20
Прибыль (убыток) до налогообложения	182,2	198,0	63,0
Налог на прибыль и иные аналогичные обязательные платежи	40,9	43,0	25,6
Прибыль (убыток) от обычной деятельности	141,3	155,0	37,4

По данным таблицы 11 можно сделать выводы: для оценки платежеспособности в краткосрочной перспективе рассчитывают следующие показатели: коэффициент текущей ликвидности, коэффициент промежуточной ликвидности и коэффициент абсолютной ликвидности.

От объема основных средств, их технического совершенствования и степени их использования зависит объем и качество услуг предприятия, производительность труда и рентабельность. Анализ структуры и динамики основных средств представлен в таблице 12.

В течение трех лет в структуре основных средств ООО «БИС» произошли следующие изменения: общий объем основных средств возрос на 140,84 тыс. руб. или на 25 %.

Удельный вес пассивной части основных фондов возрос на 0,1%. Это положительная тенденция, так как на каждом предприятии объем пассивной части должен быть минимально необходим.

К активной части фондов относятся машины, оборудование, вычислительная техника, а так же транспортные средства. Пассивную часть фондов образуют здания, сооружения, инструменты.

Удельный вес активной части основных средств возрос в 3 раза. Это говорит о том, что курс на техническое перевооружение и реконструкцию основных средств приведет к более быстрому росту и обновлению этой части фондов.

Таблица 12

Анализ структуры и динамики основных средств ООО «БИС»

Виды основных средств	Первоначальная стоимость основных средств на начало года						Изменение	
	2015г.		2016г.		2017г.		Сумма, тыс. руб.	Уд. вес, %
	Сумма, тыс. руб.	Уд. вес, %	Сумма, тыс. руб.	Уд. вес, %	Сумма, тыс. руб.	Уд. вес, %		
Здания	285,72	50,0	286,00	46,5	286,32	40,2	0,60	-9,8
Сооружения	230,80	40,4	230,80	37,5	230,80	32,4	0,00	-8,0
Транспорт	20,16	3,5	20,30	3,3	26,08	3,7	5,92	+0,2
Вычислительная техника	29,87	5,2	72,36	11,8	149,22	21,0	119,35	+15,8
Инструмент	-	-	-	-	10,81	1,5		+0,3
Инвентарь	2,79	0,5	3,34	0,5	4,98	0,7	2,19	+0,2
Сигнализации	1,59	0,3	2,16	0,4	3,56	0,5	1,97	0,2
Итого	570,93	100	614,96	100	711,77	100	140,84	-

По данным таблицы 12 можно сделать выводы: повышение удельного веса активной части основных средств характеризует прогрессивность их структуры и рост технической оснащенности ООО «БИС».

Цены ООО «БИС» установлены на уровне цен на аналогичную продукцию Центрального региона РФ. С повышением закупочных цен на

сырье, на вспомогательные и тароупаковочные материалы, отпускных цен на продукцию пропорционально выросли оптово-отпускные цены, а также увеличение закупок сырья влияют на увеличение реализации продукции. В соответствии с приказом по ООО «БИС» «Об учетной политике» выручка от реализации продукции определяется по моменту отгрузки продукции и предоставлению покупателю расчетных документов.

Товарооборот ООО «БИС» в 2017 году изменился под влиянием следующих факторов:

- в результате уменьшения общей площади на 5 м² - увеличился на 404 тыс. руб.;
- в результате увеличения удельного веса торгового зала в торговой площади на 0,05 доли - увеличился на 270,53 тыс.руб.;
- в результате снижения удельного веса торговой площади в общей площади на 0,02 доли - увеличился на 164,25 тыс.руб.
- в результате снижения эффективности использования торгового зала на 8,38 тыс.руб.. на 1 м² увеличился на 5,5 тыс.руб.

Таблица 13

Данные о товарообороте и составе площади магазина

ООО «БИС»

Показатели	2015г.	2016г.	2017г.	Абсолютное изменение	Темп изменения, %
Товарооборот, тыс. руб.	14650.9	16141.9	18216.7	3565.8	124.34
Общая площадь магазина, м ² (Пл)	215	215	210	-5	97,67
Товарооборот на 1 м ² общей площади, тыс.руб. на 1 м ²	68.14	75.08	86.75	18.6025	127.30
Удельный вес площади торгового зала в торговой площади, в долях единицы	0,76	0,76	0,81	0,05	106,579

По данным таблицы 13 можно сделать выводы: предприятие обеспечено материальными и трудовыми ресурсами, но для повышения эффективности работы необходимо разработать и применить эффективную кадровую стратегию управления персональным развитием и деловой карьерой персонала организации

ЗАКЛЮЧЕНИЕ

Общество с ограниченной ответственностью «БИС» является юридическим лицом, основным видом деятельности которого является торговля. Коллектив работников составляет 10 человек, и так как фирма создана в 2006 году, то в коллективе не происходило увольнений.

В ООО «БИС» наблюдается незначительный рост размеров деятельности и производственных возможностей. Об этом, прежде всего, свидетельствуют темпы прироста стоимости основных средств, находящихся в распоряжении предприятия (за три года они составили 24,67%). Наряду с этим наблюдается снижение общие величины имущества на 71,61%. Об увеличении размеров производства говорят и другие показатели. За последние три года наблюдается рост себестоимости предоставляемых услуг на 27,85 %, что вызвано расширением деятельности организации. Наряду с этим возросла выручка оказываемых услуг на 24,34%. Следует отметить, что себестоимость оказываемых услуг возрастает более активными темпами, чем выручка от оказываемых услуг, данный факт является отрицательным в деятельности организации. В последние годы наблюдается снижение балансовой прибыли на 73,53%. В последние годы в организации значительные объемы прибыли, направляет на расширение деятельности.

В ходе прохождения производственной практики с 8 декабря 2018 года по 12 января 2019 года был изучен материал предприятия ООО «БИС».

СПИСОК ИСПОЛЬЗОВАННЫХ ИСТОЧНИКОВ

1. Алавердов А.Т. Управление персоналом. М.: Мэси, 2016.- 256с.
2. Барнгольц С.Б. Методология экономического анализа деятельности хозяйствующего субъекта. М.: Финансы и статистика, 2014.- 240с
3. Беляцкий Н.П. Управление персоналом. Мн.: Экоперспектива,2016.- 320с.
4. Бердникова Т.Б. Анализ и диагностика финансово-хозяйственной деятельности предприятия. М.: Инфра-М, 2015. – 324с.
5. Виханский О.С., Наумов А.И. Менеджмент. М.: Гардарики, 2014. - 528с.
6. Вязигин А.В. Оценка персонала высшего и среднего звена. М.: Вершина, 2016. - 256 с.
7. Генкин Б.М. Экономика и социология труда. М.: Финансы и статистика, 2015. - с.279
8. Герчикова И. Н. Менеджмент: учебник. М.: Юнити, 2016. - 501с.
9. Гончаров В.В. Руководство для высшего управленческого персонала в XXI веке: В 4-х томах. – 6-е изд. М.: МАИИПУ, 2016. - 816 с.
10. Грибов В.Д. Менеджмент в малом бизнесе. М.: Финансы и статистика, 2015. - 128с.
11. Дятлов В.А., Кибанов А.Я., Пихало В.Т. Управление персоналом. М.:Изд-во ПРИОР, 2017. – 470с.
12. Егоршин А.П. Управление персоналом. М.: Нимб, 2014. - 624с.
13. Жув Д., Массони Д. Подбор персонала. СПб.: Нева, 2015. - 296с.
14. Инновационный менеджмент. Под ред. С.Д. Ильенковой. М.: Юнити, 2014. - 343с.
15. Кабушкин Н.И. Основы менеджмента. Мн.: Новое знание, 2016. - 284с.
16. Кибанов А.Я., Мамед-Заде Г.А. Управление персоналом: регламентация труда. М.: Экзамен, 2015. - 576с.