

Министерство науки и высшего образования Российской Федерации  
федеральное государственное бюджетное образовательное учреждение  
высшего образования  
«Российский экономический университет имени Г.В. Плеханова»  
(Смоленский филиал РЭУ им. Г.В. Плеханова)

### АТТЕСТАЦИОННЫЙ ЛИСТ

(характеристика профессиональной деятельности обучающегося во время практики)  
Ковалева Анастасия Михайловна

Фамилия, Имя, Отчество

Обучающийся на III курсе по специальности СПО

38.02.01 Экономика и бухгалтерский учет (по отраслям)

Группа Б-2/1 СОО

успешно прошел (ла) производственную практику

ПП.03.01 Производственная практика

по профессиональному модулю

ПМ.03 Проведение расчетов с бюджетом и внебюджетными фондами

в объеме 36

часов с

«22» декабря

2020 г. по

«28» декабря

2020г.

1. Тематика и объем работ, выполненные обучающимися во время практики

Виды работ	Объем выполненных работ (часов)
Тема 1. Организация расчетов с бюджетом и внебюджетными фондами по налогам, сборам и страховым взносам	6
Тема 2. Организация расчетов с бюджетом по федеральным налогам	6
Тема 2.1. Организация расчетов с бюджетом по налогу на добавленную стоимость	6
Тема 2.2. Организация расчетов с бюджетом по налогу на прибыль организаций	6
Тема 2.3. Организация расчетов с бюджетом по налогу на доходы физических лиц	6
Тема 2.4. Организация расчетов с бюджетом по прочим видам налогов (налогу на добычу полезных ископаемых, водному налогу, сбору за пользование объектами животного мира и за пользование объектами водных биологических ресурсов).	6
Организация расчетов с бюджетом по государственной пошлине	
<b>Итого часов</b>	<b>36</b>

2. Качество выполнения работ в соответствии с требованиями программы практики:

3

Оценка

(удовлетворительно)  
подпись

3. База прохождения практики

Предприятие (организация): Наименование

ОГБУЗ «Клиническая больница скорой помощи»

Руководитель практики от предприятия (организации)

Должность  
ФИО

Бухгалтер  
Зуева Н.В.

МП

Руководитель практики  
филиала



Подпись

*Иван*

Должность

главный бухгалтер Смоленского филиала Рэу  
им. Г.В Плеханова

ФИО

Сорокина И.И.

Подпись

*Иван*

Дата « 22 » декабря 2020 г.

Министерство науки и высшего образования Российской Федерации  
федеральное государственное бюджетное образовательное учреждение  
высшего образования  
«Российский экономический университет имени Г.В. Плеханова»  
(Смоленский филиал РЭУ им. Г.В. Плеханова)

**Дневник  
производственной практики**

ПП.03.01 Производственная практика  
Профессиональный модуль  
ПМ.03 Проведение расчетов с бюджетом и внебюджетными фондами

**Студент (ка) III курса**

**Специальности 38.02.01 Экономика и бухгалтерский учет (по отраслям)**

**Группа Б- 2/1 (СОО)**

**Фамилия Ковалева**

**Имя Анастасия**

**Отчество Михайловна**

**Период проведения практики**

**с «22» декабря 2020 года по «28» декабря 2020 года**



Министерство науки и высшего образования Российской Федерации  
 федеральное государственное бюджетное образовательное учреждение  
 высшего образования  
 «Российский экономический университет имени Г.В. Плеханова»  
 (Смоленский филиал РЭУ им. Г.В. Плеханова)

### СОДЕРЖАНИЕ ЗАДАНИЯ НА ПРАКТИКУ

№	Наименование тем и содержание
1	Тема 1. Организация расчетов с бюджетом и внебюджетными фондами по налогам, сборам и страховым взносам
2	Тема 2. Организация расчетов с бюджетом по федеральным налогам
3	Тема 2.1. Организация расчетов с бюджетом по налогу на добавленную стоимость
4	Тема 2.2. Организация расчетов с бюджетом по налогу на прибыль организаций
5	Тема 2.3. Организация расчетов с бюджетом по налогу на доходы физических лиц
6	Тема 2.4. Организация расчетов с бюджетом по прочим видам налогов (налогу на добычу полезных ископаемых, водному налогу, сбору за пользование объектами животного мира и за пользование объектами водных биологических ресурсов). Организация расчетов с бюджетом по государственной пошлине.
Обобщение материалов практики, оформление дневника-отчета.	

М.П.  
(печать организации)



«22» декабря 2020 год

Руководитель практики  
от организации

(подпись)

Ознакомлен:  
студент

(подпись)



## СВЕДЕНИЯ О БАЗЕ ПРАКТИКИ

### Руководитель практики от образовательной организации:

Ф.И.О.: Сорокина Наталья Николаевна

(Фамилия, Имя и Отчество (полностью) руководителя практики по месту прохождения практики)

Должность: Главный бухгалтер

(должность руководителя практики по месту прохождения практики)

### Руководитель практики от организации:

Ф.И.О.: Зуева Наталья Владимировна

(Фамилия, Имя и Отчество (полностью))

Должность: Бухгалтер

### Базовое предприятие (название организации)

ОБЛАСТНОЕ ГОСУДАРСТВЕННОЕ БЮДЖЕТНОЕ УЧРЕЖДЕНИЕ  
ЗДРАВООХРАНЕНИЯ «КЛИНИЧЕСКАЯ БОЛЬНИЦА СКОРОЙ ПОМОЩИ»

( полное название предприятия (организация) с указанием отдела и т.п.)

### Адрес предприятия (организации)

Смоленская область, город Смоленск, улица Тенешевой, д.9

### Период прохождения практики

С « 22 » декабря 2020г. по « 28 » декабря 2020 г.

## ИНСТРУКТАЖ ПО ТЕХНИКЕ БЕЗОПАСНОСТИ

Провёл инструктаж по охране труда, технике безопасности и промышленной санитарии

Зуева Н.А.

(Фамилия, имя, отчество проводившего инструктаж)

Вид инструктажа: (заполнять только тот вид инструктажа, который проводится)

**ВВОДНЫЙ ИНСТРУКТАЖ**

Подпись изуев Дата 22.12.20

**ПЕРВИЧНЫЙ ИНСТРУКТАЖ НА РАБОЧЕМ МЕСТЕ**

Подпись изуев Дата 22.12.20

**ПОВТОРНЫЙ ИНСТРУКТАЖ, СВЯЗАННЫЙ С ПЕРЕМЕНОЙ РАБОЧЕГО МЕСТА**

Подпись \_\_\_\_\_ Дата \_\_\_\_\_

**ПОВТОРНЫЙ ИНСТРУКТАЖ, СВЯЗАННЫЙ С ПЕРЕМЕНОЙ РАБОЧЕГО МЕСТА**

Подпись \_\_\_\_\_ Дата \_\_\_\_\_

Инструктаж получил (а)

Ковалева А.М.

(Фамилия, имя, отчество получившего инструктаж)

Подпись Ковалев Дата 22.12.20

Подпись Ковалев Дата 22.12.20

Подпись \_\_\_\_\_ Дата \_\_\_\_\_

Подпись \_\_\_\_\_ Дата \_\_\_\_\_



Дата выполнения работ	Краткое содержание выполняемых работ	Подпись руководителя практики от организации
22.12.2020	<p>Объект и база исследований в период с 22 декабря по 28 декабря 2020 года является ОГБУЗ «Клиническая больница скорой помощи». Расположено в Смоленской области, город Смоленск, улица Тенишева,9. Созданное в 1897 году, - многопрофильное лечебное учреждение, оказывающее экстренную и плановую медицинскую помощь населению города по многим специальностям, обладающее высококвалифицированными кадрами, современным медицинским оборудованием и технологиями, в котором ежегодно лечится и консультируется около 30 000 пациентов.</p> <p>Сегодня я ознакомилась с организацией расчетов с бюджетом и внебюджетными фондами по налогам, сборам и страховым взносам. Учет расчетов с бюджетом и внебюджетными фондами (по налогам и сборам) осуществляется в рамках взаимоотношений между коммерческой организацией и налоговой системой государства.</p>	ИЗУЧ
23.12.2020	<p>Сегодня я ознакомилась с организацией расчетов с бюджетом по федеральным налогам. Согласно 12-ой статье НК РФ,</p>	ИЗУЧ

федеральными налогами являются все сборы, взимаемые с субъектов налогообложения на всей территории нашей страны. Вырученные подобным образом деньги поступают в федеральный бюджет РФ и ежегодно расходуются на благо государства по решению Минфина. По своей сути, федеральные налоги – это наивысший уровень в системе налогообложения РФ. Порядок уплаты федеральных налогов полностью определен НК РФ и зависит от их конкретного вида.

24.12.2020

Сегодня я ознакомилась с организацией расчетов с бюджетом по налогу на добавленную стоимость. Начисление НДС по операциям, признаваемым объектами обложения НДС, отражается следующей бухгалтерской проводкой: Д-т сч. 240110130 (240110172) К-т сч. 230304730 - начислен НДС по операциям, признаваемым объектами обложения НДС, например при выполнении работ (оказании услуг), реализации нефинансовых активов, сдаче имущества в аренду.

изуч

25.12.2020

Сегодня я ознакомилась с организацией расчетов с бюджетом по налогу на прибыль организаций. Бюджетные учреждения обязаны уплачивать налог на прибыль на общих условиях.

изуч



26.12.2020	<p>Сегодня я ознакомилась с организацией расчетов с бюджетом по налогу на доходы физических лиц. Налогоплательщиками налога на доходы физических лиц, в соответствии со статьей 127 НК РФ, признаются физические лица - налоговые резиденты Российской Федерации, а также физические лица, получающие доходы от источников, в Российской Федерации, не являющиеся налоговыми резидентами Российской Федерации.</p>	изуч
28.12.2020	<p>Сегодня я ознакомилась с организацией расчетов с бюджетом по прочим видам налогов (налогу на добычу полезных ископаемых, водному налогу, сбору за пользование объектами животного мира и за пользование объектами водных биологических ресурсов). Организацией расчетов с бюджетом по государственной пошлине. Физические лица, индивидуальные предприниматели и организации, получающие в установленном порядке разрешение на добычу (вылов) водных биологических ресурсов во внутренних водах, в территориальном море.</p> <p>Плательщикам госпошлины может оказаться любое лицо - как юридическое, так и физическое.</p>	изуч

Министерство науки и высшего образования Российской Федерации  
федеральное государственное бюджетное образовательное учреждение  
высшего образования  
«Российский экономический университет имени Г.В. Плеханова»  
(Смоленский филиал РЭУ им. Г.В. Плеханова)

**Отчет**  
по производственной практике

ПП.03.01 Производственная практика

Профессиональный модуль

ПМ.03 Проведение расчетов с бюджетом и внебюджетными фондами

Специальности 38.02.01 Экономика и бухгалтерский учет (по отраслям)

Студент

*Ковалева*  
(подпись)

Ковалева Анастасия Михайловна  
(фамилия, имя, отчество)

Группы Б-2/1000

Руководитель практики от организации  
Бухгалтер

(должность)

*Зуева*

Зуева Наталья Владимировна  
(фамилия, имя, отчество)



«28» декабря 2020 года

Руководитель практики от филиала

*Сорокина*  
(подпись)

Н. Н. Сорокина  
(фамилия, имя, отчество)

«28» декабря 2020 года

Смоленск, 2020 год



## СОДЕРЖАНИЕ

### Введение

1. Ознакомление с деятельностью организации, его организационной структурой. Ознакомление с кодами бюджетной классификации для определения налогов, сборов и других платежей, с данными статуса плательщика.

2. Ознакомление с нормативными документами, которыми руководствуется организация при исчислении и уплате налогов и страховых платежей.

3. Ознакомление с порядком организации расчетов с бюджетом и внебюджетными фондами по налогам, сборам и страховым взносам, уплачиваемым организацией.

Стр. Заключение

## Введение

Целью производственной практики является закрепление теоретических знаний по изученному модулю ПМ.03 «Проведение расчетов с бюджетом и внебюджетными фондами» и приобретение практических навыков ведения налогового учета на предприятии, а так же расширение и углубление этих знаний в профессиональном отношении.

Задачей производственной практики является проверка и закрепление теоретических знаний, полученных при изучении специальных дисциплин; приобретение практических навыков и опыта работы по специальности.

В период с 22 декабря по 28 декабря 2020 года я проходила практику в ОГБУЗ «Клиническая больница скорой медицинской помощи»

Основной целью деятельности ОГБУЗ «Клиническая больница скорой медицинской помощи» является осуществление организация и оказание квалифицированной медицинской помощи населению.

Краткая характеристика предприятия.

Дата регистрации- 19 января 1995 года

Адрес: Смоленская область, г. Смоленск, ул. Тенишевой, дом 9

Уставный капитал - отсутствует.

Учреждение возглавляет Главный врач-ЖУРАВЛЕВ ВЛАДИМИР НИКОЛАЕВИЧ

Численность врачей-200 человек

ОГРН 1026701434440 от 22 октября 2002 года

ИНН 6731006746

КПП 673201001

Код КЛАДР 670000030000544

Код ОЦФ 75203

Код ОКТМО 66701000001

Код СЧЗ 03633000596

ИКУ 26731006746673201001



## Организационная структура

Управление ОГБУЗ «Клиническая больница скорой медицинской помощи» осуществляется в соответствии с п.1.5 Устава областного государственного бюджетного учреждения здравоохранения «Клиническая больница скорой медицинской помощи». Предприятие является юридическим лицом, пользуется правами и выполняет обязанности, связанные с его деятельностью.

Управление предприятием осуществляется на базе определенной организационной структуры.

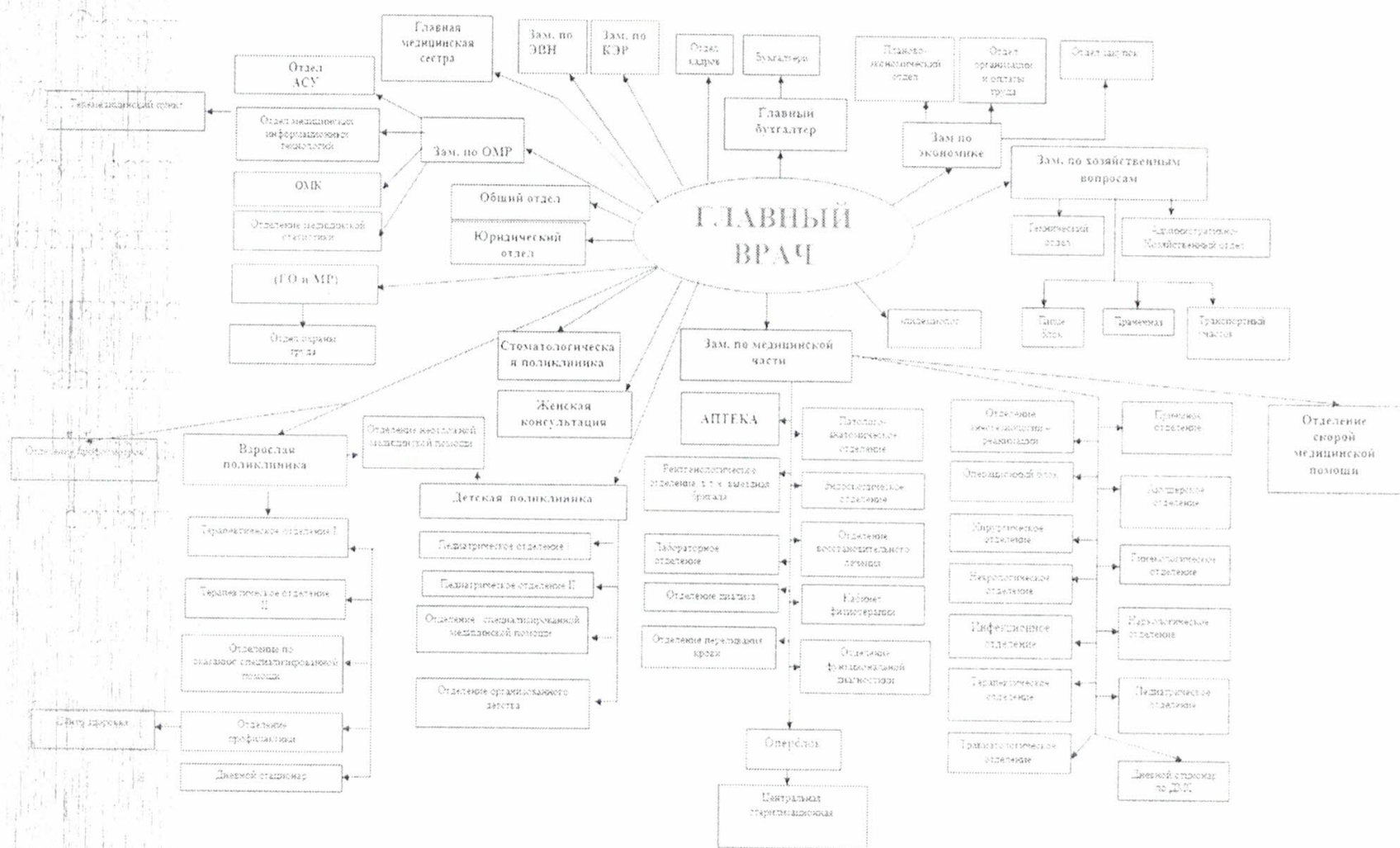


Рис 1. Схема организационной структуры.

## Учетная политика

Учетная политика, принятая организацией, утверждается приказом или распоряжением руководителя (лица, ответственного за организацию бухгалтерского учета).

Приказом утверждаются:

- рабочий план счетов бухгалтерского учета;
- формы учетных документов;

- порядок проведения инвентаризации и методы оценки имущества и обязательств;
- правила документооборота и обработки информации;
- порядок осуществления контроля за хозяйственными операциями и другие решения, необходимые для организации бухгалтерского и налогового учета.

1. Ознакомление с деятельностью организации, его организационной структурой. Ознакомление с кодами бюджетной классификации для определения налогов, сборов и других платежей, с данными статуса плательщика.

Для выполнения основных задач и функций больница посредством своих работников организует и проводит работу по оказанию нам врачебной помощи, которую мы ощущаем на себе, обратившись к врачу (например, своевременная госпитализация или направление на обследование и т.д.).

Виды услуг в ОГБУЗ «Клиническая больница скорой медицинской помощи»:

1. услуги, определенные перечнем услуг, предоставляемых по обязательному медицинскому страхованию;
2. услуги, оказываемые населению, по диагностике, профилактике и лечению независимо от формы и источника их оплаты по перечню, утверждаемому Правительством Российской Федерации;
3. услуги по сбору у населения крови, оказываемые по договорам со стационарными лечебными учреждениями и поликлиническими отделениями;
4. услуги скорой медицинской помощи, оказываемые населению;
5. услуги по дежурству медицинского персонала у постели больного;
6. услуги патолого-анатомические;



7.услуги, оказываемые беременным женщинам, новорожденным, инвалидам и наркологическим больным.

Код бюджетной классификации (КБК) - это код группировки доходов, расходов и источников финансирования дефицитов бюджетов бюджетной системы Российской Федерации. КБК используется для составления и исполнения бюджетов и отчетности об их выполнении. Кроме этого коды обеспечивают сопоставимость показателей.

КБК используется в документах, когда одной из сторон является государство или его органы. В частности, КБК указывается в платежном поручении при уплате налогов, а также штрафов и других обязательных платежей в бюджет.

Статус налогоплательщика указывается в одном из полей платежного поручения – реквизите 101. Он отражается в закодированном виде для целей идентификации плательщика средств

Наиболее «востребованные» статусы платежных поручений следующие:

- статус налогоплательщика 01 свидетельствует о том, что налогоплательщик (плательщик сборов) – юридическое лицо;
- статус налогоплательщика 02 – налоговый агент;
- статус налогоплательщика 08 – юридическое лицо, ИП, нотариус, адвокат, глава КФХ, переводящий деньги в уплату страховых взносов или иных платежей в бюджетную систему РФ;
- статус налогоплательщика 09 – индивидуальный предприниматель;
- статус налогоплательщика 10 – нотариус, занимающийся частной практикой;
- статус налогоплательщика 11 – адвокат, учредивший адвокатский кабинет;
- статус налогоплательщика 12 – глава крестьянского фермерского хозяйства;
- статус налогоплательщика 13 – физлицо.

2. Ознакомление с нормативными документами, которыми руководствуется организация при исчислении и уплате налогов и страховых платежей.



1. Уплата налога производится разовой уплатой всей суммы налога либо в ином порядке, предусмотренном настоящим Кодексом и другими актами законодательства о налогах и сборах.

2. Подлежащая уплате сумма налога уплачивается (перечисляется) налогоплательщиком или налоговым агентом в установленные сроки.

3. В соответствии с настоящим Кодексом может предусматриваться уплата в течение налогового периода предварительных платежей по налогу - авансовых платежей. Обязанность по уплате авансовых платежей признается исполненной в порядке, аналогичном для уплаты налога.

В случае уплаты авансовых платежей в более поздние по сравнению с установленными законодательством о налогах и сборах сроки на сумму несвоевременно уплаченных авансовых платежей начисляются пени в порядке, предусмотренном статьей 75 настоящего Кодекса.

Нарушение порядка исчисления и (или) уплаты авансовых платежей не может рассматриваться в качестве основания для привлечения лица к ответственности за нарушение законодательства о налогах и сборах.

4. Уплата налога производится в наличной или безналичной форме.

Физические лица могут уплачивать налоги через кассу местной администрации либо через организацию федеральной почтовой связи в случае отсутствия банка, а также через многофункциональный центр предоставления государственных и муниципальных услуг, в котором в соответствии с решением высшего исполнительного органа государственной власти субъекта Российской Федерации организована возможность приема от указанных лиц денежных средств в счет уплаты налогов и их перечисления в бюджетную систему Российской Федерации.

3. Ознакомление с порядком организации расчетов с бюджетом и внебюджетными фондами по налогам, сборам и страховым взносам, уплачиваемым организацией.



Налоговая система РФ — совокупность налогов и сборов, установленных государством. В Российской Федерации налоговая система устанавливается Налоговым кодексом и федеральными законами, соответствующими кодексу. В налоговую систему РФ включаются налоги (в т. ч. акцизы) и сборы (в т. ч. государственные пошлины), но отсутствуют таможенные пошлины, которые относятся к таможенному регулированию.

В Налоговом кодексе РФ устанавливается трехуровневая налоговая система, включающая федеральные, региональные и местные налоги. Кроме того, НК определяет специальные налоговые режимы.

Федеральные налоги:

- налог на добавленную стоимость;
- налог на доходы физических лиц;
- налог на прибыль организаций;
- сборы за пользование объектами животного мира и за пользование объектами водных биологических ресурсов;
- водный налог;
- налог на добычу полезных ископаемых;
- акцизы и государственные пошлины.

Региональные налоги:

- транспортный налог;
- налог на игорный бизнес;
- налог на имущество организаций.

Местные налоги:

- земельный налог;
- налог на имущество физических лиц (единственный налог, не отраженный в НК РФ).

В Налоговом кодексе РФ также упоминаются налог с продаж и единый социальный налог, но по состоянию на конец 2012 года они не действуют.

Под специальными налоговыми режимами понимаются:

- система налогообложения для сельскохозяйственных товаропроизводителей (единый сельскохозяйственный налог);
- упрощенная система налогообложения;
- система налогообложения в виде единого налога на вмененный доход для отдельных видов деятельности;
- система налогообложения при выполнении соглашений о разделе продукции.

Единый социальный налог (ЕСН).

ЕСН составляет 26% от фонда заработной платы (ФОТ). Он включает в себя: 1,1% - территориальный фонд ОМС 2% - федеральный фонд ОМС 6% - федеральный фонд ПФР, 14% - страховая и накопительная часть трудовой пенсии

2,9% - фонд социального страхования Единый социальный налог отражается на трёх документах:

- Расчет платежей по единому социальному налогу для лиц, производящих выплаты физическим лицам (Форма по КНД 1151050)

Налог на добавленную стоимость отражается в декларации по налогу на добавленную стоимость, форма по КНД 1151001. Налог на добавленную стоимость составляет 18 %.

Медицинские услуги не облагаются НДС, но есть сервисные услуги, гостиничные услуги, оказание платных медицинских услуг и т.д., которые являются объектом налогообложения.

Налог на добавленную стоимость выплачивается поквартально используя метод начисления. Налоговая декларация по НДС предоставляется до двадцатого числа месяца, следующего за отчетным периодом.

Согласно ст. 167 НК РФ моментом определения налоговой базы зависит от принятой налогоплательщиком учетной политики для целей налогообложения.



Необходимо отметить, что по этому налогу вычетов не производят.

В балансе сумма НДС увеличивает строку расходов, но подробно налоги в нём не отражаются.

В декларации в разделе 2.1, код строки 020 (реализация товаров, работ и услуг) указана налоговая база - 82 194 рублей, с которой исчисляется сумма НДС по ставке 18 %, составляющая - 14 795 рублей.

В РФ налог на имущество организации введён 1 января 1992 года законом «О налоге на имущество предприятия». Основная цель налога состоит в создании у предприятия заинтересованности в реализации излишнего неиспользуемого имущества, а также способствовать эффективному использованию имущества, находящегося на балансе предприятия.

Таблица 1. Налог на имущество организации в ОГБУЗ «Клиническая больница скорой помощи» (тыс. руб.)

ПОКАЗАТЕЛИ	Сумма (тыс. руб.)	Изменения (+,-)	Изменения (темпы роста), %				
				2017 год	2018 год	2019 год	
			2018 г. к 2017г.	2019 г. к 2018 г.	2018 г. к 2017г.	2019г. к 2018 г.	
Среднегодовая стоимость ОС				-90		60,87	192,86
Налог на имущество организации	5,06	3,08	5,94	-1,98	2,86	60,87	192,86

Таблица 2. Штатные единицы в ОГБУЗ «Клиническая больница скорой медицинской помощи»

Категории мед. персонала: (ставка / %)						
врачи	средний	младший	прочий	итого		
Количество	85,5 /	215,5/100%	135,5 /	99/100%	535,5 /	
ставок:	100%	200,5 / 93%	100%	91/91,9%	100% 500 /	
- плановые	75,5 /	15/6,9%	133/98,1%	8 / 8%	93,3%	
- фактические	88,3%		2,5/1,8%		35,5/6,6%	
- отклонение	10/11,7%					
Из них в ОМС:						
- плановые	70/81,9%	196,25/91,1%	124,5/91,2%	87,25 /	478/89,3%	
				88%		
- фактические	65 / 76%	189,25/87,9%	122 / 90%	81,25/82%	466,5 /	
					87,1%	
- отклонение	5 / 5,59%	7 / 3,2%	2,5/1,2%	6 / 6%	20,5/16,3%	
Из них в бюджете:						
- плановые	11/12,9%	16,25/7,5%	9 / 6,6%	3,75 /	40 / 7,5%	
				3,8%		
- фактические	6 / 7%	11,25/5,2%	9 / 6,6%	3,75 /	30 / 5,6%	
				3,8%		
- отклонение	5 / 5,9%	5 / 2,3%	0 / 0%	0 / 0%	10/1,9%	
Из них по платным услугам:						
- плановые	4,5 / 5,2%	3 / 1,4%	2 / 2,2%	8 / 8,2%	17,5 / 3,2%	
- фактические	4,5 / 5,2%	3/1,4%	2 / 2,2%	6 / 6%	15,5/2,9%	
- отклонение	0 / 0%	0 / 0%	0 / 0%	2 / 2,2%	2 / 2,2%	

Исходя из этих данных, отклонение составило: для работающих в системе обязательного медицинского страхования - 20,5 / 16,3%, для работающих в отделениях, финансируемых из средств местного бюджета - 10 / 1,9%, а по



планшым услугам отклонение составило - 2 / 2,2%.

Количество ставок распределено так, что по плановым данным средняя категория медицинского персонала является самой объёмной - 215,5 ставок (фактически из них занято 200,5 ставок), далее по убыванию следует младший - 135,5 ставок (фактически - 133 ставки занято), и прочий персонал - 99 ставок (из которого занято 91 ставка).

Подводя по таблице итог, можно сказать, что вакантный фонд составляет 35,5 ставок, т.е. отклонение составило 6,6%.

## Заключение

В ходе прохождения производственной практики по профессиональному модулю ПМ.03 «Проведение расчетов с бюджетом и внебюджетными фондами» в ОГБУЗ «Клиническая больница скорой помощи» были проведены:

- расчет сумм налогов и сборов, страховых взносов;
- оформление бухгалтерскими проводками начисление и перечисление сумм налогов и сборов и сумм страховых взносов во внебюджетные фонды;
- организован аналитический учет по налогам и сборам;
- заполнены налоговые декларации и платежные поручения по перечислению налогов и сборов, страховых взносов во внебюджетные фонды.

Прохождение практики послужило для формирования ответственности, дисциплинированности, исполнительности и других профессиональных качеств, необходимых будущему бухгалтеру.

Во время практики мною был проверен, углублен и закреплён уровень теоретических знаний. Практика – это хорошая подготовка для будущего осуществления профессиональной деятельности.

Индивидуальное задание и поставленная цель в ходе прохождения практики производственной выполнены.



## Оценка деятельности практиканта

Программа практики выполнена: полностью, частично

Замечание по трудовой дисциплине: имеет, не имеет

Отношение к  
работе:

### ОБЩЕЕ ЗАКЛЮЧЕНИЕ руководителя практики от организации

За прохождение преддипломной практики в ОГБУЗ «Клиническая больница скорой помощи» студентка Ковалева Анастасия Михайловна ответственно подходила к порученным ей заданиям и уверенно применяла полученные знания. Под руководством руководителя практики организации ознакомилась с нормативными документами, изучила систему налогов Российской Федерации, аналитический учет по счету 68 «Расчеты по налогам и сборам», получила практический опыт оформления бухгалтерскими проводками начисления и перечисления сумм налогов и сборов, заполнения платежных поручений по перечислению налогов и сборов.

Руководитель практики  
от организации

*ИЗУ*

(подпись)

Зуева Н.В.

(расшифровка подписи)



Заключение руководителя практики от образовательной организации и оценка результатов практики

Студентка Ковалева Анастасия Михайловна проходила производственную практику ПП.03.01 по профессиональному модулю ПМ.03 «Проведение расчетов с бюджетом и внебюджетными фондами» в ОГБУЗ «Клиническая больница скорой медицинской помощи» в срок с 22.12.2020 г. по 28.12.2020 г. в объеме 36 учебных часов.

Ковалева А.М. ознакомилась с нормативными документами, изучила систему налогов Российской Федерации, аналитический учет по счету 68 «Расчеты по налогам и сборам», получила практический опыт оформления бухгалтерскими проводками начисления и перечисления сумм налогов и сборов, заполнения платежных поручений по перечислению налогов и сборов.

Сроки прохождения производственной практики соблюдены.

Недостаточное количество примеров по расчету налогов не отображает выполнение всех задач поставленных в задании на практику.

Раздел с приложениями отсутствует.

Представленный Ковалевой А.М. отчет о производственной практике позволяет сделать вывод о том, что программа практики выполнена не в полном объеме.

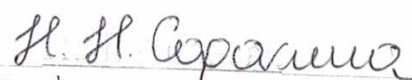
Задачи, поставленные перед Ковалевой А.М. руководителем практики, реализованы не полностью.

Общая оценка

3 (удовлетворительно)

Руководитель практики от филиала

  
(подпись)

  
(расшифровка подписи)