

Курсовая работа

ОП.01 Экономика организации

Специальность: 43.02.01 Организация обслуживания в общественном питании

Тема: «Оценка имущественного состояния организации кафе «7 слонов»»

6

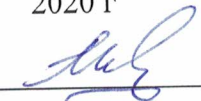
шифр

Пояснительная записка

Листов: 39

Руководитель  /Ю.С. Александренкова/

«27» 06 2020 г

Исполнитель  /А.А.Мальшева /

г. Смоленск

2020

МИНИСТЕРСТВО НАУКИ И ВЫСШЕГО ОБРАЗОВАНИЯ РОССИЙСКОЙ ФЕДЕРАЦИИ
федеральное государственное бюджетное образовательное учреждение высшего образования
«Российский экономический университет имени Г.В. Плеханова»
(Смоленский филиал РЭУ им. Г.В. Плеханова)

«УТВЕРЖДАЮ»

Заместитель директора

по учебно-методической работе

/Р.А. Можаява /

« 15 » *сверт* 2020 года

ЗАДАНИЕ

на выполнение курсового проекта (курсовой работы)

Мальшева Анастасия Александровна

(фамилия, имя, отчество студента)

студентке группы МОП-31 специальности 43.02.01 Организация обслуживания в общественном питании

по ОП.01 Экономика организации
название дисциплины или МДК

1. Исходные данные к проекту (работе): _____

2. Содержание задания по проекту (работе) - перечень вопросов, подлежащих разработке

	Разрабатываемый вопрос	Объём от всего задания, %	Срок выполнения
А	ВВЕДЕНИЕ	7,5	
1.	РАЗДЕЛ 1. ТЕОРЕТИЧЕСКИЕ АСПЕКТЫ УПРАВЛЕНИЯ ИМУЩЕСТВОМ ПРЕДПРИЯТИЯ	35	<i>02.03.20</i>
2.	1.1 Понятие, состав и содержание имущества предприятия		
3.	1.2 Методы оценки имущества организации		
Б	РАЗДЕЛ 2. ОЦЕНКА ФОРМИРОВАНИЯ ИМУЩЕСТВА ПРЕДПРИЯТИЯ КАФЕ «7 СЛОНОВ»	45	<i>29.05.20</i>
1.	2.1. Общая характеристика организации		
2.	2.2 Анализ состава и структуры имущества организации и рекомендации по совершенствованию управления им		
3.	ЗАКЛЮЧЕНИЕ	7,5	
4.	СПИСОК ИСПОЛЬЗОВАННЫХ ИСТОЧНИКОВ	2,5	
5.	ПРИЛОЖЕНИЯ	2,5	

Руководитель курсового проекта (работы) Александренкова Юлия Сергеевна преподаватель
Смоленского филиала РЭУ имени Г.В. Плеханова

«16» *01* 2020 г. *[подпись]* / Ю.С. Александренкова /
(подпись)

Дата выдачи курсового задания

Срок сдачи законченного проекта (работы)

Задание принял к исполнению «16» *01* 2020 г. *[подпись]* / Мальшева А.А. /
(подпись)

«16» *01* 2020 г.

«22» *06* 2020 г.

ОГЛАВЛЕНИЕ

ВВЕДЕНИЕ	3
РАЗДЕЛ 1. ТЕОРЕТИЧЕСКИЕ АСПЕКТЫ УПРАВЛЕНИЯ ИМУЩЕСТВОМ ПРЕДПРИЯТИЯ	
1.1 Понятие, состав и содержание имущества предприятия	5
1.2 Методы оценки имущества организации.....	14
РАЗДЕЛ 2. ОЦЕНКА ФОРМИРОВАНИЯ ИМУЩЕСТВА ПРЕДПРИЯТИЯ КАФЕ «7 СЛОНОВ»	
2.1 Общая характеристика организации	18
2.2 Анализ состава и структуры имущества организации и рекомендации по совершенствованию управления им	26
ЗАКЛЮЧЕНИЕ	33
СПИСОК ИСПОЛЬЗОВАННЫХ ИСТОЧНИКОВ	35
ПРИЛОЖЕНИЯ	38

ВВЕДЕНИЕ

В современных условиях для многих предприятий попаданием в зону хозяйственной неопределенности и повышенного риска, так как именно имущество дает гарантию независимости и надежности предприятия. Большинство хозяйствующих субъектов стало перед необходимостью объективной оценки своих активов. Вне зависимости от организационно-правовых видов и форм собственности источниками формирования имущества любого предприятия являются собственные и заемные средства это основной источник пополнения средств предприятия.

Имущество предприятия – это то, чем оно владеет: основной капитал и оборотный капитал, выраженный в денежной форме и отраженный в самостоятельном балансе предприятия. Имущественное состояние предприятия проявляется в платежеспособности предприятия, в способности вовремя удовлетворять платежные требования поставщиков в соответствии с хозяйственными договорами, возвращать кредиты, выплачивать зарплату, вносить платежи в бюджет.

Современные экономические условия поставили хозяйствующие субъекты различных организационно-правовых форм в такие жесткие экономические условия, которые объективно обуславливают проведение ими сбалансированной заинтересованной политики по поддержанию и укреплению имущественного состояния предприятия, его платежеспособности и финансовой устойчивости.

Объект исследования – кафе «7 слонов».

Предмет исследования – имущественное состояние организации.

Цель исследования – изучить имущественное состояние кафе «7 слонов» и разработать рекомендации по его совершенствованию.

Задачи исследования:

– изучить понятие и состав имущества организации;

- определить методы оценки имущества организации;
- рассмотреть общую характеристику организации;
- проанализировать состав и структуру имущества организации и определить рекомендации по совершенствованию управления им.

При выполнении работы были использованы такие методы, как статистический анализ и сравнения.

Информационная база, которая включает в себя нормативно-правовые документы, работы отечественных и зарубежных ученых, материалы периодических изданий и ресурсы Интернет (электронный и сетевой ресурс).

Работа состоит из введения, двух разделов, заключения, списка использованной литературы.

В первом разделе рассмотрены теоретические аспекты управления имуществом предприятия.

Во втором разделе дается оценка формирования имущества предприятия кафе «7 слонов».

РАЗДЕЛ 1. ТЕОРЕТИЧЕСКИЕ АСПЕКТЫ УПРАВЛЕНИЯ ИМУЩЕСТВОМ ПРЕДПРИЯТИЯ

1.1 Понятие, состав и содержание имущества предприятия

Имущество предприятия – материальные и нематериальные элементы, используемые предприятием в производственной деятельности [4, с. 130].

Имущество, находящееся в собственности (владении), или в оперативном управлении предприятий, организаций и учреждений подразделяется на недвижимое и движимое.

К недвижимому имуществу относятся земельные участки недр, обособленные водные объекты и все, что прочно связано с землей, т.е. объекты, перемещение которых без несоразмерного ущерба их назначению невозможно, в том числе леса, многолетние насаждения, здания, сооружения.

Сюда же относятся подлежащие государственной регистрации воздушные и морские суда, суда внутреннего плавания, космические объекты.

Движение имущества включает в себя вещи, не относящиеся к недвижимым, включая деньги и ценные бумаги.

Помимо деления имущества предприятия, на недвижимое и движимое, оно подразделяется на внеоборотные и оборотные активы, которые отличаются друг от друга не только физической формой, но и ролью, местом в производственном процессе, влиянием на экономику предприятия.

В имуществе крупных и средних предприятий доля внеоборотных активов составляет 65-85%.

Общим признаком внеоборотных активов является длительный жизненный цикл – не менее года. Он обуславливает длительность процесса амортизации и низкую скорость их оборота. Отсюда и название – внеоборотные или низкооборотные активы. Их также называют иммобилизованными фондами.

На предприятиях состав и структура внеоборотных активов может существенно различаться, однако, как правило, главной Равняющей для большинства предприятий являются длительно иммобилизованные фонды, а среди них – основные фонды.

Основные фонды – это материально-вещественные ценности, действующие в неизменной натуральной форме в течение длительного периода времени и утрачивающие свою стоимость по частям [5, с. 178].

В зависимости от характера участия основных фондов в процессе расширенного воспроизводства они подразделяются на производственные и непроизводственные основные фонды.

Производственные основные фонды функционируют в сфере материального производства, неоднократно участвуют в процессе производства изнашиваются постепенно, а их стоимость переносится на изготавливаемый продукт по частям по мере использования. Пополняются за счет капитальных вложений.

Непроизводственные основные фонды – жилые дома, детские и спортивные учреждения, другие объекты культурно-бытового обслуживания трудящихся, которые находятся на балансе предприятия. В отличие от производственных фондов они не участвуют в процессе производства и не переносят своей стоимости на продукт, ибо он не создается. Стоимость их исчезает в потреблении. Фонд возмещения не создается. Воспроизводятся они за счет национального дохода.

Несмотря на то, что непроизводственные основные фонды не оказывают непосредственного влияния на объем производства и рост производительности труда, их постоянное увеличение неразрывно связано с улучшением благосостояния работников предприятия, с повышением материального и культурного уровня их жизни, что в конечном счете влияет на результаты деятельности предприятий.

Основные производственные фонды – материально-техническая база общественного производства. От их объема зависят производственная

мощность предприятия, уровень технической вооруженности труда [5, с. 178].

Накопление основных фондов и повышение технической вооруженности труда обогащают процесс труда, придают труду творческий характер, повышают культурно-технический уровень общества.

В условиях перехода к рыночной экономике основные фонды – главная предпосылка, обеспечивающая дальнейший экономический рост за счет всех факторов интенсификации производства.

Основные производственные фонды предприятий – это огромное количество средств труда, которые, несмотря на свою экономическую однородность, отличаются целевым назначением, сроком службы [6, с. 190].

Отсюда возникает необходимость классификации основных фондов по определенным группам, учитывающим специфику производственного назначения различных видов фондов.

По действующей видовой классификации основные производственные фонды предприятий делятся на следующие группы:

- земельные участки и объекты природопользования (вода, цели принадлежащие предприятию на правах собственности);
- здания (производственно-технические, служебные и др.);
- сооружения (инженерно-строительные объекты, обслуживающие производство);
- передаточные устройства (электросети, теплосети);
- машины и оборудование;
- измерительные и регулирующие приборы, устройства и лабораторное оборудование;
- вычислительная техника;
- транспортные средства;
- инструменты и приспособления стоимостью свыше 50 минимальных размеров оплаты труда;
- производственный и хозяйственный инвентарь;

- внутрихозяйственные дороги;
- капитальные вложения на улучшение земель и в арендованные здания, помещения, оборудование и другие объекты, относящиеся к основным фондам.

Соотношение отдельных групп основных фондов в их общем объеме представляет видовую (производственную) структуру основных фондов. Обществу не безразлично, в какую из групп основных фондов вкладываются средства. Оно заинтересовано в оптимальном повышении удельного веса машин и оборудования – активной части фондов, которые обслуживают решающие участки производства и характеризуют производственные возможности предприятия по выпуску тех или иных изделий [7, с. 255].

Здания, сооружения, инвентарь, обеспечивающие нормальное функционирование активных элементов основных фондов относятся к пассивной части основных фондов.

Чем выше доля оборудования в стоимости основных производственных фондов, тем при прочих равных условиях больше выпуск продукции, выше показатель фондоотдачи. Поэтому улучшение структуры основных фондов рассматривается как условие роста производства, анализа увеличения денежных накоплений предприятий. (Рис 1)



Рисунок 1 - Виды имущества предприятия

Видовая структура основных производственных фондов не одинакова на предприятиях различных отраслей промышленности. Например, доля зданий в общей стоимости основных фондов наиболее велика в легкой и пищевой промышленности (44%), сооружений – в топливной промышленности (17%), ассигнования передаточных устройств – в электроэнергетике (32%), машин и оборудования – на предприятиях машиностроительного комплекса (более 45%).

Важнейшими факторами, влияющими на структуру основных производственных фондов, являются: характер выпускаемой продукции, объем выпуска продукции, уровень механизации и автоматизации, уровень специализации и кооперирования, климатические и географические условия расположения предприятий [8, с. 234].

Первый фактор влияет на величину и стоимость зданий, транспортных средств и передаточных устройств. Чем больше объем выпуска продукции, тем выше удельный вес специальных прогрессивных рабочих машин и оборудования. Такая же картина характерна и в отношении влияния на структуру фондов третьего и четвертого факторов. От климатических условий зависит доля зданий, сооружений.

Улучшить структуру основных производственных фондов позволяет:

- обновление и модернизация оборудования;
- совершенствование структуры оборудования в результате увеличения доли прогрессивных видов станков и машин, особенно станков для выполнения финишных операций, автоматических и полуавтоматических станков, универсальных агрегатных станков, автоматических линий, станков с числовым программным управлением;
- лучшее использование зданий и сооружений, установка дополнительного оборудования на свободных площадях;
- правильная разработка проектов строительства и высококачественное выполнение планов строительства предприятий;
- ликвидация лишнего и малоиспользуемого оборудования и установка

оборудования, обеспечивающего более правильные пропорции между его отдельными группами.

Учет и планирование основных фондов ведутся в натуральной и денежной формах. При оценке основных фондов в натуральной форме устанавливаются число машин, их производительность, мощность, размер производственных площадей и другие количественные величины. Эти данные используются для расчета производственной мощности предприятий и отраслей, планирования производственной программы, резервов повышения выработки на оборудовании, составления баланса оборудования. С этой целью ведутся инвентаризация и паспортизация оборудования, учет его выбытия и прибытия [9, с. 265].

Денежная, или стоимостная, оценка основных фондов необходима для планирования расширенного воспроизводства основных фондов, определения степени износа и размера амортизационных отчислений, объема приватизации.

Существует несколько видов оценок основных фондов, связанных с длительным участием их и постепенным снашиванием в процессе производства, изменением за этот период условий воспроизводства по первоначальной, восстановительной и остаточной стоимости.

Первоначальная стоимость основных производственных фондов – это сумма затрат на изготовление или приобретение фондов, их доставку и монтаж. Она применяется для определения нормы амортизации и размеров амортизационных отчислений, прибыли и рентабельности активов предприятия, показателей их использования.

Научно-технический прогресс обуславливает изменение условий и факторов производства основных фондов, а следовательно, изменение издержек их производства и соответственно текущих рыночных цен и тарифов. В настоящее время первостепенное влияние на текущие цены и тарифы, по которым приобретаются основные фонды, оказывает инфляция [10, с. 265].

С течением времени на балансе предприятия основные фонды отражаются по смешанной оценке, т.е. по текущим рыночным ценам их создания или приобретения. Получается, что оценка основных фондов по первоначальной стоимости в современных условиях хозяйствования не отражает их действительную стоимость, и поэтому возникает необходимость переоценки основных фондов и приведения их к единым стоимостным измерителям. Для этой цели используется оценка основных фондов по восстановительной стоимости.

Восстановительная стоимость – это затраты на воспроизводство основных фондов в современных условиях; как правило, она устанавливается во время переоценки фондов.

В результате переоценки основных фондов их восстановительная стоимость резко возрастает и, как следствие этого, ухудшаются финансово-экономические показатели предприятия.

Поэтому для предприятий, финансовые показатели которых могут значительно ухудшаться в результате переоценки, применяются понижающие коэффициенты индексации амортизации.

Как уже сказано выше, основные производственные фонды в процессе их эксплуатации изнашиваются. Различают два вида износа – физический и моральный.

Под физическим износом понимают постепенную утрату основными фондами своей первоначальной потребительной стоимости, происходящую не только в процессе их функционирования, но и при их бездействии (разрушение от внешних воздействий, атмосферного влияния, коррозии). Физический износ основных фондов зависит от их качества, их технического совершенствования (конструкции, вида и качества материалов, качества постройки зданий и монтажа станков); особенностей технологического процесса (величины скорости и силы резания, подачи и т.п.); времени их действия (количества дней работы в году, смен в сутки, часов работы в смену); степени защиты основных фондов от внешних условий; качества

ухода за основными фондами и их обслуживанию, от квалификации рабочих и их отношения к основным фондам [11, с. 223].

Моральный износ – это уменьшение стоимости машин и оборудования под влиянием сокращения общественно необходимых затрат на их воспроизводство (моральный износ первой формы); в результате внедрения новых, более прогрессивных и экономически эффективных машин и оборудования (моральный износ второй формы). Под влиянием этих форм морального износа основные фонды становятся отсталыми по своей технической характеристике и экономической эффективности.

В современных условиях все большее значение приобретает учет морального износа. Появление новых, более совершенных видов оборудования с повышенной производительностью, лучшими условиями обслуживания и эксплуатации часто делает экономически целесообразным замену старых основных фондов еще до их физического износа. Несвоевременная замена морально устаревшей техники приводит к тому, что на ней производится более дорогая и худшего качества продукция по сравнению с производимой на более совершенных машинах и оборудовании. Это совершенно недопустимо в условиях рыночной конкуренции.

Основным источником покрытия затрат, связанных с обновлением основных фондов, в условиях перехода к рыночным отношениям, самофинансирования предприятий являются собственные средства предприятий. Они накапливаются в течение всего срока службы основных фондов в виде амортизационных отчислений.

Амортизация – это денежное возмещение износа основных фондов путем включения части их стоимости в затраты на выпуск продукции. Это денежное выражение физического и морального износа основных фондов. Амортизация осуществляется в целях полной замены основных фондов при их выбытии. Сумма амортизационных отчислений зависит от стоимости основных фондов, времени их эксплуатации [12, с. 254].

Методы начисления амортизации: линейный (равномерный); списание

стоимости пропорционально объему выпуска продукции (единиц продукции); списание стоимости по сроку полезного использования (суммы чисел); уменьшаемого остатка (двойной остаточности).

1.2 Методы оценки имущества организации

Основная цель анализа заключается в том, чтобы на основе объективной оценки использования финансовых ресурсов и имущества предприятия выявить внутрихозяйственные резервы укрепления финансового положения и повышения платежеспособности.

Цель анализа имущественного состояния определяет задачи анализа имущественного состояния. Основными задачами анализа являются [16, с. 87]:

- оценка динамики, состава и структуры активов, их состояния и движения;
- оценка динамики, состава и структуры источников собственного и заемного капитала, их состояния и движения;
- анализ абсолютных и относительных показателей финансовой устойчивости предприятия и оценка изменения ее уровня;
- анализ платежеспособности предприятия и ликвидности активов баланса.

Основным источником информации для проведения анализа является бухгалтерский баланс предприятия. Он является наиболее информативной формой для анализа и оценки имущественного состояния.

Бухгалтерский баланс – это способ обобщенного отражения в стоимостной оценке состояния активов предприятия и источников их образования на определенную дату. По своей форме баланс представляет собой таблицу, в активе которого отражаются средства предприятия, а в пассиве – источники их образования.

Финансовое состояние предприятия в значительной степени зависит от целесообразности и правильности вложения финансовых ресурсов в имущество предприятия. В процессе функционирования предприятия величина активов и их структура претерпевают постоянные изменения.

Экономический анализ включает горизонтальный анализ,

вертикальный анализ, трендовый анализ, метод финансовых коэффициентов, сравнительный анализ, факторный анализ.

Горизонтальный или временной анализ основан на сопоставимости финансовых отчетов текущего и предшествующего периодов, каждой позиции отчетности с предыдущим периодом, заключается в рассмотрении основных показателей в динамике. Ведь чаще всего отдельно взятый показатель «мертв», и только в сравнении с предыдущим или последующим он оживет. Например, темп роста запасов, основных средств.

Вертикальный (структурный) анализ определяет удельный вес каждого вида имущества в валюте баланса и устанавливает влияние каждой позиции отчетности на итоговые показатели. При проведении вертикального анализа целая часть приравнивается к 100% и исчисляется удельный вес каждой составляющей. Целыми частями выступают итоги баланса предприятия, о финансовых результатах и их использовании. Вертикальный анализ полезен для сравнения важности отдельной группы средств или их источников для деятельности предприятия. Он необходим, в частности, для выявления изменений в структуре средств предприятия и их источников за период в несколько лет. Отчеты, составленные в ходе структурного анализа, часто используются для сравнения деятельности различных компаний.

Анализ тенденций развития (трендовый анализ) позволяет сравнить каждую позицию отчетности с рядом предшествующих периодов и определить тренд, то есть основную тенденцию динамики показателя, очищенную от случайных влияний и индивидуальных особенностей изменения показателя за отдельные периоды. Анализ тенденций развития обычно выражается в индексах. Трендовый анализ весьма полезен и важен, так как позволяет выявить глубокие структурные изменения в деятельности предприятия.

Метод финансовых коэффициентов дает возможность установить соотношения между двумя абсолютными величинами. Полученная относительная величина – это показатели, предназначенные для сравнения

финансового положения и операций предприятия с другими предприятиями, компаниями, фирмами или с его деятельностью в предшествующие периоды. Основная цель использования этих коэффициентов – выявление направленности дальнейшего развития предприятия. Существует несколько способов нахождения относительных показателей. Например, отношение чистой прибыли к капиталу показывает, сколько в среднем чистой прибыли приходится на каждую единицу стоимости капитала.

Факторный анализ позволяет учесть влияние отдельных составляющих факторов (как внутренних, так и внешних) на формирование итогового показателя.

Различают предварительный анализ (экспресс-анализ) имущественного состояния предприятия, основанный преимущественно на данных бухгалтерской отчетности, и углубленный анализ, осуществляемый с привлечением данных управленческого учета [17, с. 233].

Основная цель экспресс-анализа – общая оценка имущественного состояния хозяйствующего субъекта, объема и структуры привлекаемых им средств, его ликвидности и платежеспособности, выявления основных тенденций их изменений. Результатом общего анализа является оценка имущественного состояния предприятия, включающая итоги анализа:

– динамики валюты баланса (суммы значений показателей актива и пассива баланса). Нормальным считается увеличение валюты баланса. Уменьшение, повышенной как правило, сигнализирует о снижении объема деятельности и может служить одной из причин неплатежеспособности предприятия;

– структуры активов. Определение долей иммобилизованных (внеоборотных) и мобильных (оборотных) активов, установление стоимости материальных оборотных средств (необоснованное завышение которых приводит к затовариванию, а недостаток – к невозможности нормального функционирования производства), определение величины дебиторской задолженности со сроком погашения менее года и более года, величины

свободных денежных средств предприятия;

– структуры пассивов.

При анализе структуры пассивов определяется соотношение между заемными и собственными источниками средств предприятия (значительный удельный вес заемных – более 50% – свидетельствует о рискованной деятельности предприятия, что может послужить причиной неплатежеспособности).

Для анализа имущественного положения предприятия в отечественной и зарубежной практике используется множество методик, сравнительный анализ некоторых из них представлены в приложении 1.

В процессе изучения имеющихся литературных источников можно прийти к выводу, что большинство авторов, исследуя имущественное и финансовое положение предприятия, проводят анализ бухгалтерского баланса, как основного источника информации об имущественном положении предприятия. Любой финансовый анализ независимо от того, кто его проводит, с какой целью и с помощью каких методов, моделей и приемов базируется на данных бухгалтерской и финансовой отчетности.

РАЗДЕЛ 2. ОЦЕНКА ФОРМИРОВАНИЯ ИМУЩЕСТВА КАФЕ «7 СЛОНОВ»

2.1 Общая характеристика организации

Объектом данного исследования является предприятие общественного питания – кафе «7 слонов».

Основной вид деятельности: деятельность ресторанов и кафе (код ОКВЭД 55.30).

Место нахождения: 214000, Смоленская область, г. Смоленск, ул. Большая Советская, д. 19/2.

Целью деятельности кафе «7 слонов» является ведение коммерческой деятельности, направленной на получение прибыли путем удовлетворения потребностей населения в услугах общественного питания и досуга.

Основные характеристики кафе «7 слонов»:

- по ассортименту продаваемой продукции – неспециализированное;
- по методам и формам обслуживания – обслуживание с официантами;
- по составу и назначению помещений – стационарное;
- количество посадочных мест – 42 места;
- средний чек составляет 1500 руб.;
- кухня – европейская.

В меню кафе предлагаются холодные закуски, первые и вторые блюда, различные гарниры и напитки.

Организационная структура построена классической линейно-функциональной схемой, обеспечивающая вертикальную подчиненность и управляемость. (Рис 2)

Генеральный директор осуществляет общее управление кадрами, производит подбор и расстановку кадров, организует производственный процесс в соответствии с нормативными актами, ведет взаимодействие с

поставщиками.

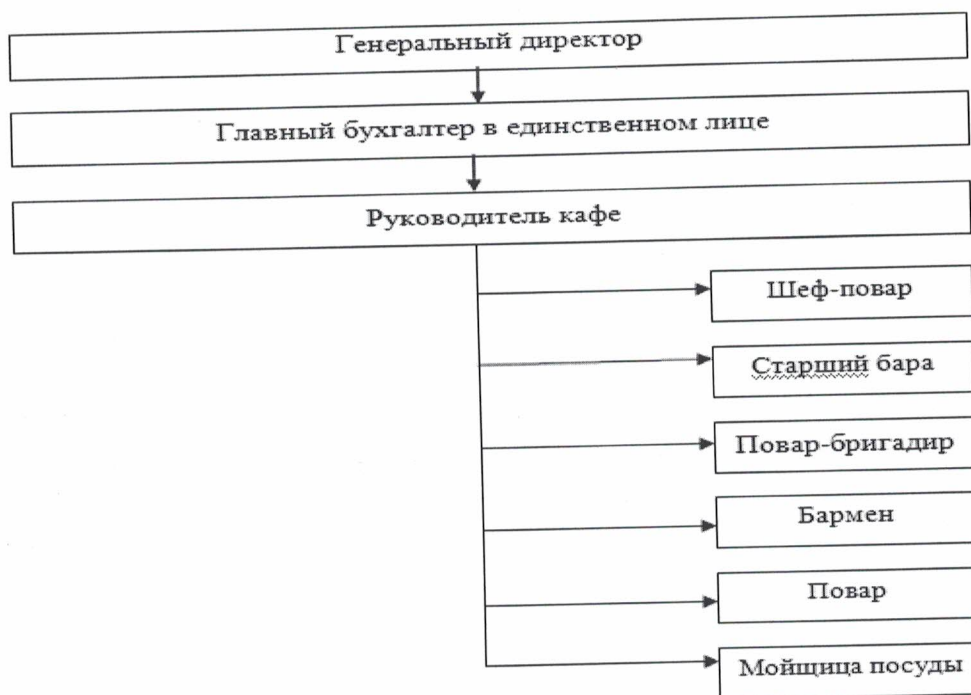


Рисунок 2 - Организационная структура кафе «7 слонов»

Главный бухгалтер является ответственным за ведение всех участков бухгалтерского учета, ведет взаимодействие с налоговыми органами, отвечает за сохранность материальных ценностей.

Руководитель кафе – осуществляет управление производственно – хозяйственной деятельности подразделения, ориентирует деятельность трудового коллектива на предоставление равномерного выпуска продукции собственного производства необходимого ассортимента и качества в соответствии с производственным заданием. Проведение работ по усовершенствованию организации производственного процесса, внедрение современной технологии, эффективному использованию техники, повышение профессионального мастерства сотрудников с целью улучшения качества выпускаемой продукции.

Шеф-повар – составляет заявки на требуемые продовольственные товары, полуфабрикаты и сырье, контролирует их своевременное получение со склада, осуществляет контроль по срокам, ассортименту, количеству и

качеству их поступления и продажи.

Обеспечивает на основании изученного спроса потребителей многообразие ассортимента блюд и кулинарных изделий. Ведет непрерывный контроль за технологией по приготовлению пищи, нормам закладки сырья и соблюдение за работниками санитарных требований и правил личной гигиены.

Производит расстановку поваров и остальных работников производства. Составляет график выхода поваров на работу. Проведение бракеража готовой пищи.

Проводит инструктаж по технологиям приготовления пищи и иным производственным вопросам.

Осуществляет контроль за соблюдением работниками правил и норм по охране труда и техники безопасности, санитарным требованиям и правилами личной гигиены, производственной и трудовой дисциплины, правилами внутреннего трудового распорядка

Старший бара выполняет функции руководителя кафе во время его отсутствия, осуществляет организацию работы всех сотрудников кафе принимает от сотрудников заявки на необходимые составляющие для работы кафе.

Экономический анализ содействует повышению эффективности деятельности организаций, наиболее рациональному и эффективному использованию основных фондов, материальных, трудовых и финансовых ресурсов, устранению излишних издержек и потерь, и, следовательно, проведению в жизнь режима экономии.

В таблице 1 представлены основные показатели деятельности кафе «7 слонов».

Таблица 1 - Анализ динамики результатов хозяйственной деятельности кафе «7 слонов» за 2018-2019 гг.

Наименование показателя	Фактически за год		Отклонение	Темп роста, %
	2018	2019		
1 Объем товарной продукции (выручка), руб.	29830924	34147016	4316092	114,47
2. Материальные затраты, руб.	28692387	24958092	-3734295	86,99
3 Материалоотдача, руб.	1,040	1,368	0,33	131,60
4 Среднесписочная численность работающих, чел.	8652	8658	6	100,07
5 Среднегодовая выработка одного работающего, руб.	3447,9	3944,0	496,12	114,39
6 Расходы на оплату труда, руб.	3864545	4509161	644616	116,68
7 Среднегодовая заработная плата одного работающего, руб.	446,66	520,81	74,14	116,60
8 Среднегодовая стоимость основных средств (балансовая), руб.	5787309	7611252,5	1823944	131,52
9 Фондоотдача, руб.	5,155	4,486	-0,66816	87,04

Выполненный анализ в таблице 1 показывает, что выручка компании приросла на 4316092 руб. или на 14,47 %, а материальные затраты напротив снизились на 3734295 руб., или на 13%, что привело к положительному эффекту росту материалоотдачи на 0,33 руб. или на 31,6%.

Среднесписочная численность работников увеличивается на 6 человек или на 0,7%, при этом производительность труда увеличивается на 496,12 руб. на одного работающего или на 14,39%, это произошло по причине поражающих темпов роста выручки над численностью работников. Как негативный фактор можно назвать то, что темпы роста среднегодовой заработной платы опережают рост производительности труда, производительность труда приросла на 14,39%, средняя заработная плата приросла на 16,6%.

Скорость обращения активов (количество оборотов в год) увеличивается с 0,37 оборота до 0,41 оборота, что говорит о росте эффективности использования общих ресурсов компании.

Продолжительность оборота оборотных активов в днях сокращается на 70,6 дней, что говорит о том, что денежные средства вовлеченные в формирование оборотного капитала на 79,6 дня быстрее превращаются в выручку, что в свою очередь ведет к условному высвобождению денежных средств из оборота. Рентабельность активов напротив снижается на 0,02%, что говорит о том, что активы компании прирастают меньшими темпами, чем прирастает чистая прибыль кафе «7 слонов». Анализ основных показателей деятельности компании кафе «7 слонов» показал, что выручка компании приросла на 4316092 руб. или на 14,47%, а материальные затраты напротив снизились на 3734295 руб., или на 13%, что привело к положительному эффекту росту материалоотдачи на 0,33 руб. или на 31,6%.

Кафе «7 слонов» обладает значительным объемом материально-производственных запасов. Таким образом, перед анализом структуры материальных затрат определим какую долю они занимают в общем объеме материально-производственных запасов. Анализ материально-производственных запасов компания производится с целью получения необходимого объема информации, дающей оценку состояния запасов сырья и материалов, незавершенного производства, готовой продукции, их соответствия потребностям производства, выявление дополнительных резервов. Данные для анализа структуры материально-производственных запасов представлены в таблице 2.

Таблица 2 - Анализ структуры материально-производственных запасов за 2018-2019 гг., руб.

Наименование	2017 г.	2018 г.	Отклонение (+,-)	2019 г.	Отклонение (+,-)	Структура, %		
						2017 г.	2018 г.	2019 г.
Запасы всего, в т.ч.:	248245 05	312136 62	6389157	293368 30	-1876832	100	100	100
сырье, материалы и аналогичные ценности	202183 27	263604 37	6142110	261832 62	-177175	81,4	84,5	89,3
затраты в незавершенном производстве	460617 8	485322 5	247047	315356 8	-1699657	18,6	15,5	10,7
готовая продукция и товары для перепродажи	-	-	-	-	-	-	-	-
расходы будущих периодов	-	-	-	-	-	-	-	-

В кафе «7 слонов» материально-производственные запасы в 2018 году составили 31213662 руб. и возросли по сравнению с 2017 годом на – 6389157 руб.

В 2019 году в отличие от 2018 года наблюдается снижение материально- производственных запасов на 1876832 руб.

Наибольший удельный вес в общей сумме запасов занимают сырье, материалы и другие аналогичные ценности, и наблюдается тенденция роста доли данных видов запасов с 81,4 % в 2013 году до 89,3% в 2015 году.

Запасы сырья и материалов увеличились с 20218327 руб. в 2017 году до 26360437 руб. в 2018 году. В 2019 году их стоимость составила 26183262 руб., и уменьшилась по сравнению с 2018 годом на 177175 руб.

Затраты в незавершенном производстве занимают вторую позицию в составе материально производственных запасов, наибольший удельный вес наблюдался в 2017 году – 18,6%.

По сравнению с 2017 годом затраты в незавершенном производстве

увеличились на 247047 руб. и составили в 2018 году 4853225 руб. Снижение затрат в незавершенном производстве за 2018-2019 годы - 1699657 руб.

Материальные ресурсы переходят в материальные затраты, которые представляют собой совокупность материальных ресурсов, используемых в процессе производства.

Анализ структуры материальных затрат проводится для оценки состава материальных ресурсов и доли каждого вида ресурса в формировании себестоимости и стоимости продукции.

Данные для анализа материальных затрат представлены в таблице 3.

Таблица 3- Анализ структуры материальных затрат кафе «7 слонов» за 2017-2019 гг., руб.

Наименование	2017 г.	2018 г.	2019 г.	Структура, %		
				2017 г	2018 г.	2019 г
Материальные затраты всего,	20218327	26360437	26183262	100	100	100
в т.ч.:						
- запасные части	465022	659011	576032	2,3	2,5	2,2
- топливо	19450031	25490543	25384673	96,2	96,7	97,0
- прочие Материалы	121310	118622	109970	0,6	0,45	0,42
- спец. оснастка и спец. одежда на складе	181965	92262	112588	0,9	0,35	0,43

Наибольший удельный вес в структуре материальных затрат за 2017-2019 годы занимают затраты на топливо – 96,2%, 96,7% и 97,0% соответственно. За анализируемый период наблюдается рост стоимости топлива с 19450031 руб. в 2017 году до 25490543 руб. в 2019 году.

Удельный вес стоимости запасных частей в общей стоимости материальных затрат в 2017 году составил 2,3%. Затраты на запасные части в 2018 году составили 659011 руб. и увеличились по сравнению с 2019 годом на 193989 руб. Доля затрат на запасные части в стоимости материальных затрат в 2019 году составила 2,2%. Данные затраты за анализируемый период уменьшились с 659011 руб. в 2018 году до 576032 руб. в 2019 году.

Затраты на прочие материалы в 2018 году составили 118622 руб и

уменьшились по сравнению с 2017 годом на 2688 руб. Удельный вес затрат на прочие материалы в общей сумме материальных затрат снизился с 0,6% в 2017 году до 0,45% в 2018 году.

В 2019 году затраты на прочие материалы составили 109970 руб. и снизились по сравнению с 2018 годом на 8652 руб. Удельный вес затрат на прочие материалы в общей сумме материальных затрат также снизился с 0,45% в 2018 году до 0,42% в 2019 году.

Затраты на специальную оснастку и специальную одежду за анализируемый период уменьшились с 181965 руб. в 2017 году до 92262 руб. в 2018 году, удельный вес этих затрат за этот же период снизился с 0,9% до 0,35%.

Доля затрат на спец.оснастку и спец.одежду в общей сумме материальных затрат в 2019 году составила 0,43%. Затраты на спец.оснастку и спец.одежду в 2019 году составили 112588 руб. и возросло по сравнению с 2018 годом на 20326 руб.

Расчет показателей износа и движения основных средств представлен в таблице 4.

Таблица 4 - Расчет показателей износа и движения основных средств

Показатели	2018 год	2019 год	Отклонения, +/-
Основные средства всего: тыс. руб.	147	118	-29
Начисленный износ всего: тыс. руб.	42	62	20
Коэффициент износа, %	28,6	52,5	23,9
Коэффициент годности, %	71,4	47,5	23,9
Коэффициент обновления, %	X	-	X
Коэффициент выбытия, %	X	19,7	X

По данным таблицы видно, что износ основных средств, судя по коэффициенту, равному 62%, находится на высоком уровне, и он оставляет около половины остаточной стоимости основных производственных фондов. При таких коэффициентах износа, коэффициент годности составил 47,5%.

Для анализа оборачиваемости дебиторской задолженности используются следующие показатели: средняя оборачиваемость дебиторской

задолженности, средний период погашения дебиторской задолженности, доля дебиторской задолженности в общем объеме текущих активов и доля сомнительной дебиторской задолженности.

Однако ввиду отсутствия данных о дебиторской задолженности на начало предыдущего отчетного периода, для расчета оборачиваемости и периода погашения вместо средней дебиторской задолженности нужно воспользоваться данными о дебиторской задолженности на начало и на конец отчетного периода.

2.2 Анализ состава и структуры имущества организации и рекомендации по совершенствованию управления им

В составе материально-производственных запасов на предприятии наибольший удельный вес занимают материальные ресурсы, как видно из данных бухгалтерского баланса в собственности предприятия имеются материалы, которые в 2019 году составили 26 183 262 руб., поэтому целесообразно отдельно проанализировать состав и динамику материальных ресурсов, и их изменение в компании за 2017-2019 годы.

Данные для анализа представим в таблице 5.

Таблица 5 - Анализ состава и динамики материальных ресурсов за 2017-2019 гг.,

руб.

Наименование	2017 г.	2018 г.	Отклонение (+;-)	2018 г. в % к 2017 г.	2019 г.	Отклонение (+,-)	2019 г. в % к 2018 г.
Материалы всего, в т.ч.:	20218327	26360437	6142110	130,4	26183262	-177175	99,3
Запасные части	465022	659011	193989	141,7	576032	-82979	87,4
Топливо	19450031	25490543	6040512	131,1	25384673	-105870	99,6
прочие материалы	121310	118622	-2688	97,8	109970	-8652	92,7
спец. оснастка и спец. одежда на складе	181965	92262	-89703	50,7	112588	20326	122,0

Материальные ресурсы в целом по компании увеличились с 20218327 руб. в 2017 году до 26360437 руб. в 2018 году, увеличение 30,4%. За 2018-2019 годы запасы материалов

уменьшились на 177175 руб. (0,7%), и составили в 2019 году 26183262 руб.

Запасы запасных частей в денежном выражении с 465022 руб. в 2017 году увеличились до 659011 руб. в 2018 году, рост – 41,7% (193989 руб.). За 2018-2019 годы уменьшение запасов составило 82979 руб., что в динамике – 2,6%.

За анализируемый период наблюдается рост запасов топлива. За 2017-2018 годы прирост запасов топлива составил 31,1% (6040512 руб.), за 2018-2019 годы – 0,4% (105870 руб.). Сами запасы топлива в денежном выражении в 2019 году составили 25384673 руб.

По сравнению с 2017 годом запасы прочих материалов уменьшились на 2688 руб. (2,2%) и составили в 2018 году 118622 руб. Снижение прочих материалов за 2018-2019 годы – 7,3% (8652 руб.).

В 2018 году по сравнению с 2017 годом значительно сократились

запасы специальной оснастки и специальной одежды на складе, снижение составило 89703 руб. (почти в 2 раза).

За 2018-2019 годы запасы специальной оснастки и специальной одежды на складе увеличились на 20326 руб. Запасы специальной одежды и специальной оснастки на складе в 2019 году составили 112588 руб.

В процессе анализа оценивается эффективность использования материальных ресурсов и их динамики (таблица 6). Для проведения данного анализа используются данные формы №1 «Бухгалтерский баланс» и формы №2 «Отчет о прибылях и убытках» (Приложение).

Таблица 6- Анализ эффективности использования материальных ресурсов в кафе «7 слонов» за 2017-2018 гг., руб.

Наименование	2017 г.	2018 г.	Отклонение (+,-)	2018г в % к 2017г	2019 г	Отклонение (+,-)	2019г в % к 2018г
Выпуск продукции, работ, услуг	2701504 1	2983092 4	281588 3	110,4	34147016	4316092	114,5
Материальные затраты	2525711 7	2869238 7	343527 0	113,6	24958092	- 3734295	87,0
Прибыль от продаж	931588	1074932	143344	115,4	700009	-374923	65,1
Себестоимость продукции	2608345 3	2875599 2	267253 9	110,2	33447007	4691015	116,3
Материалоотдача, руб.	1,07	1,04	-0,03	97,2	1,37	0,33	131,6
Материалоемкость, руб.	0,935	0,962	0,027	102,9	0,731	-0,231	76,0
Удельный вес материальных затрат в себестоимости продукции в %	96,8	99,8	2,9	-	74,62	-25,16	-
Прибыль на один рубль материальных затрат, руб.	0,037	0,037	0,001	101,5 7	0,028	-0,009	74,9

Материальные затраты на предприятии в 2018 году составили 28692387 руб. и увеличились по сравнению с 2017 годом на 3435270 руб., рост за анализируемый период 113,6%. В 2019 году наблюдается обратная тенденция, а именно, снижение материальных затрат по сравнению с 2018 годом на 3734295 руб. (13%).

За рассматриваемый период наблюдается ежегодный рост выпуска продукции, работ, услуг. Выпуск продукции увеличился с 27015041 руб. в 2017 году до 29830924 руб. в 2018 году, рост – 110,4%. В 2019 году выпуск продукции составил 34147016 руб., и увеличился по сравнению с 2018 годом на 4316092 руб. (14,5%).

Рост выпуска продукции и сокращения материальных затрат положительно сказалось на материалоотдаче и материалоемкости в 2019 году. Материалоотдача в 2018 году составила 1,04 руб., снижение по сравнению с 2017 годом 2,8% (0,03 руб.). В 2019 году материалоотдача по сравнению с 2018 годом увеличилась на 0,33 руб. (31,6%) и составила 1,37 руб. Материалоемкость имеет обратную тенденцию, а именно к росту в 2018 году и снижению в 2019 году. Роста материалоемкости в 2018 году по сравнению с 2017 годом составило 2,9% (0,027 руб.) и составила 0,962 руб. За 2018-2019 годы материалоемкость снизилась с 0,962 руб. до 0,731 руб.

Себестоимость продукции в связи с увеличением объема выпуска продукции с каждым годом растет. В 2018 году себестоимость продукции составила 28755992 руб. и увеличилась по сравнению с 2017 годом на 2672539 руб. (10,2%). Прирост себестоимости продукции за 2018-2019 годы составил 16,3% (4691015 руб.).

Удельный вес материальных затрат в себестоимости продукции значительный и в связи с превышением темпов роста материальных затрат над темпами роста себестоимости продукции, наблюдается его дальнейшее увеличение.

Результаты анализа позволяют сделать вывод, что материальные ресурсы в кафе «7 слонов» используются не достаточно эффективно. Так как

сокращается удельный вес материальных затрат в себестоимости выпускаемой продукции, материалоемкость, увеличивается материалоемкость, но снижается прибыль на один рубль материальных затрат.

Также имеет постоянную тенденцию к увеличению коэффициент оборачиваемости, в результате чего сокращается период нахождения продукции от стадии производства до стадии продажи, с последующей экономией денежных средств, в результате отсутствия расходов на их длительное хранение.

В плане компании кафе «7 слонов» устанавливается требуемое для выполнения годового обмена производства количество основных и вспомогательных материалов, инструмента, топлива и других материальных ресурсов.

В экономическом отношении это наиболее значимая часть затрат на производство тепловой энергии (до 60-70%). Экономное расходование материалов, ресурсов является весьма существенным фактором снижения себестоимости тепловой энергии и уменьшения потребных компании оборотных средств.

Разработке предшествует анализ выполнения плана по объему и ассортименту, анализ качества поступивших материалов.

План материально-технического обеспечения разрабатывается на основе производственных программ, нормативов и норм расхода сырья, топлива, энергии, комплектующих изделий, мероприятий по экономии, остатков материалов на начало и конец года, связей кооперации, цен на все виды ресурсов.

Отдел материально-технического обеспечения определяет потребность компании в ресурсах, нормы их хранения, а также принимает участие в разработке плана материально-технического обеспечения, мероприятий по экономии, организует складские операции по приему, хранению, учету и выдаче материалов, следит за соответствием их качества, обеспечивает своевременное и комплектное поступление в цехи материалов в пределах

установленных лимитов, выполняет оперативный и сводный учет и анализ снабженческих и складских операций. Для планирования компания разрабатывает номенклатуру потребляемых материалов, определяет планово-расчетные цены на них, устанавливает технически обоснованные нормы расходов.

Объем запасов в каком-либо подразделении или в системе в целом есть произведение среднего объема поступления материалов за рабочий день на количество рабочих дней, в течение которых материал находится в данном подразделении или во всей системе. В каждый период темп поступления материалов должен быть близок к темпу выпуска и расхода. За некоторыми исключениями мероприятия по регулированию темпа поступления сводятся к поддержанию его на уровне темпа выпуска продукции. Поэтому мероприятия по регулированию объема запасов должны быть направлены на сведение к минимуму времени, в течение которого материал находится на предприятии, Эта цель может быть достигнута в результате:

- доведения до необходимого или оптимального уровня величины заказанных партий и объема страхового запаса;
- поддержания на экономичном минимуме длительности циклов незавершенного производства;
- планирования использования партии товара в наиболее короткие сроки после его получения;
- доведения до минимума количества товаров на каждом складе;
- использования минимального количества складов.

Особое внимание необходимо уделять складскому учету и обеспечению сохранности материальных ценностей, правильности планирования закупок, законности и целесообразности операций, связанных с заготовлением, расходом материалов и их документальным оформлением, проверки соблюдения норм запасов материальных ценностей, реализации излишних и ненужных материалов.

Осуществляя учет производственных запасов, кафе «7 слонов», должно

использовать имеющиеся на предприятии:

– договора с поставщиками и первичные документы (счета, товарно-транспортные накладные, накладные на отпуск материалов на сторону, платежные требования и другие);

– первичные документы транспортных организаций по оформлению операций по перевозке приобретенных запасов и отпущенных сторонним организациям, а также погрузочно-разгрузочным работам;

– первичные документы по оформлению приема и отпуска производственных запасов;

– журналы учета поступающих грузов и выданных доверенностей; данные первичных отчетов об использовании материальных ценностей, а также складского, аналитического учета материальных ценностей;

– инвентаризационные ведомости, протоколы заседаний инвентаризационных комиссий по рассмотрению и утверждению результатов инвентаризаций материальных ценностей, учетные регистры и т. д.

В результате изучения складского учета исследуемой организации, рекомендуется использовать в процессе деятельности и организации учета программный продукт 1С «Торговля и склад» (платформа 8.2).

ЗАКЛЮЧЕНИЕ

Результаты анализа динамики показателей эффективности использования материальных ресурсов позволяют сделать вывод, что материальные ресурсы в кафе «7 слонов» используются в 2019 г. достаточно эффективно. Так как:

– коэффициент оборачиваемости имеет постоянную тенденцию к увеличению, в результате чего сокращается период нахождения продукции от стадии производства до стадии продажи, с последующей экономией денежных средств, в результате отсутствия расходов на их длительное хранение;

– материальные ресурсы в кафе «7 слонов» оду увеличилась на 0,328 руб., а материалоемкость – уменьшилась на 0,231 руб.

Рассчитанные показатели ликвидности и платежеспособности компании говорят о том, что кафе «7 слонов» является недостаточно платежеспособным, это подтвердил коэффициент текущей ликвидности который на протяжении двух анализируемых лет ниже нормативного ограничения для производственного предприятия 2,0, но необходимо отметить что коэффициент текущей ликвидности в отчетном периоде улучшился и составил 1,44.

Результаты анализа позволяют сделать вывод, что материальные ресурсы в кафе «7 слонов» используются не достаточно эффективно. Так как сокращается удельный вес материальных затрат в себестоимости выпускаемой продукции, материалоемкость, увеличивается материалоотдача, но снижается прибыль на один рубль материальных затрат.

Также имеет постоянную тенденцию к увеличению коэффициент оборачиваемости, в результате чего сокращается период нахождения продукции от стадии производства до стадии продажи, с последующей экономией денежных средств, в результате отсутствия расходов на их

длительное хранение.

Особое внимание необходимо уделять складскому учету и обеспечению сохранности материальных ценностей, правильности планирования закупок, законности и целесообразности операций, связанных с заготовлением, расходом материалов и их документальным оформлением, проверки соблюдения норм запасов материальных ценностей, реализации излишних и ненужных материалов.

Осуществляя учет производственных запасов, кафе «7 слонов», должно использовать имеющиеся на предприятии:

- договора с поставщиками и первичные документы (счета, товарно-транспортные накладные, накладные на отпуск материалов на сторону, платежные требования и другие);

- первичные документы транспортных организаций по оформлению операций по перевозке приобретенных запасов и отпущенных сторонним организациям, а также погрузочно-разгрузочным работам;

- первичные документы по оформлению приема и отпуска производственных запасов;

- журналы учета поступающих грузов и выданных доверенностей; данные первичных отчетов об использовании материальных ценностей, а также складского, аналитического учета материальных ценностей;

- инвентаризационные ведомости, протоколы заседаний инвентаризационных комиссий по рассмотрению и утверждению результатов инвентаризаций материальных ценностей, учетные регистры и т.д.

СПИСОК ИСПОЛЬЗОВАННЫХ ИСТОЧНИКОВ

Нормативно-правовые акты

1. Приказ от 19.12.1997 №631 “О нормах естественной убыли”
2. Об утверждении федерального стандарта оценки «Оценка бизнеса (ФСО №8)»: Приказ Минэкономразвития России № 326 от 01.06.2015г.
3. Об утверждении Положения по бухгалтерскому учету «Учет основных средств» ПБУ 6/01»: приказ Минфина России № 26н от 30.03.2001г.
4. Гражданский кодекс Российской Федерации. Часть 1 и 2 (в ред. Федерального закона от 29.07.2017)

Библиографический список

5. Абрютин, М.С. Анализ финансово-экономической деятельности предприятия: учебник для вузов / М.С. Абрютин, А.В. Грачев. – М.: Дело и Сервис, 2015. – 328 с.
6. Баканов, М.И. Теория экономического анализа / М.И. Баканов, А.Д. Шеремет. – М: Финансы и статистика, 2017. – 416 с.
7. Баканов, М.И. Экономический анализ / М.И. Баканов. – М.: Финансы и статистика, 2016. – 352 с.
8. Балабанов, И.Т. Финансовый анализ и планирование хозяйствующего субъекта / И.Т. Балабанов. – М.: Финансы и статистика, 2017. – 208 с.
9. Барбашин, А.И. Экономика предприятий АПК в рыночных условиях: курс лекций / А.И. Барбашин. – Курск: Изд-во КГСХА, 2015. – 355 с.
10. Бочаров, В.В. Финансовый анализ / В.В. Бочаров. – СПб.: Питер, 2017. – 240 с.
11. Большаков, А.С. Антикризисное управление: финансовый аспект / А.С. Большаков. – СПб: ГУП, 2016. – 376 с.
12. Васильева, Л.С. Петровская М.В. Финансовый анализ: учебник для вузов / Л.С. Васильева. – М.: ИНФРА-М, 2016. – 816 с.
13. Гиросов, Э.В. Экология и экономика природопользования / Э.В. Гиросов, С.Н. Бобылев. – М.: ЮНИТИ, 2016. – 350 с.

14. Глазов, М.М. Анализ и диагностика финансово-хозяйственной деятельности предприятия: учебник / М.М. Глазов. – СПб.: Андреевский издательский дом, 2017. – 448 с.
15. Глушецкий, А.А. Финансовая отчетность. Оценка финансового положения / А.А. Глушецкий. – М.: Центр деловой информации, 2016. – 408 с.
16. Гревцов, В.Д. Справочник по планированию в аграрно-промышленном комплексе / В.Д. Гревцов. – Киев.: Урожай, 2017. – 305 с.
17. Дасковский, В.Б. О политике обновления производства предприятий в условиях дефицита инвестиций / В.Б. Дасковский. – М.: Центр деловой информации, 2017. – 132 с.
18. Донцова, Л.В. Комплексный анализ бухгалтерской отчетности / Л.В. Донцова, Н.А. Никифорова. – М.: Дело и Сервис, 2016. – 304 с.
19. Ермолович, Л.Л. Анализ финансово-хозяйственной деятельности предприятия / Л.Л. Ермолович. – М.: ДИС, 2016. – 352 с.
20. Ефимова, О.В. Финансовый анализ / О.В. Ефимова. – М.: Бухгалтерский учет, 2017. – 272 с.
21. Завгородский, В.И. Экономический анализ хозяйственной деятельности на предприятии / В.И. Завгородский. – М.: Колос, 2017. – 73 с.
22. Лециловский, П.В. Экономика предприятий и отраслей АПК: учебное пособие / П.В. Лециловский, Л.Ф. Догиль. – Минск: БГЭУ, 2016. – 102 с.
23. Любушин, Н.Г. Анализ финансово-экономической деятельности предприятия / Н.Г. Любушина. – М.: ЮНИТИ-ДАНА, 2017. – 471 с.
24. Минаков, И.А. Экономика предприятия / И.А. Минаков. – М.: Новое знание, 2017. – 416 с.
25. Савицкая, Г.В. Анализ хозяйственной деятельности предприятий АПК: учебное пособие / Г.В. Савицкая. – М.: Новое знание, 2016. – 383 с.
26. Савицкая, Г.В. Экономический анализ: учебное пособие / Г.В.

Савицкая. – М.: Новое знание, 2017. – 651 с.

27. Чуев, И.Н. Экономика предприятия / И.Н. Чуев. – М.: ИНФРА-М, 2017.
– 217 с.

28. Чернышева, Ю.Г. Комплексный экономический анализ хозяйственной
деятельности / Ю.Г. Чернышева, А.Л. Кочергин. – Ростов н/Д: Феникс,
2014. – 347 с.

ПРИЛОЖЕНИЯ

Приложение 1

Сравнительная характеристика методик анализа имущественного положения предприятия

Элементы методики	Киселев М.В.	Ковалев В.В.	Савицкая Г.В.
Цели и задачи анализа	Анализ тенденции развития предприятия за ряд лет и выявление наиболее острых проблем. Дать наиболее общее представление о качественных изменениях в структуре средств и их источников, а также динамике этих изменений	Повысить реальность учетных оценок имущества в целом и отдельных его компонентов; Представить баланс в форме, облегчающей расчет основных аналитических коэффициентов наглядность и пространственно-временную сопоставимость.	Цель оценки состава, участвующая динамики и структуры активов состоит в оценке тенденций изменения структуры и разработке организационно-экономических механизмов повышения качества их использования
Объекты	Имущественное положение предприятия, изучение активов и источников их формирования	Имущественное и финансовое положение предприятия	Имущественное положение предприятия, использование активов предприятия
Показатели	1. Состав и структура основных средств и внеоборотных активов; 2. Показатели состояния и движения основных средств; 3. Структура оборотных средств и оценка их оборачиваемости; 4. Состав собственного капитала и источников их формирования; 5. Оценка динамики и оборачиваемости дебиторской задолженности; 6. Изменение величины и структуры краткосрочных и долгосрочных пассивов 7. Общая оценка имущественного положения предприятия.	Изменение валюты баланса; Доля внеоборотных активов; Структуру основных средств; Доля заемных средств в валюте баланса; Соотношение собственных и заемных средств.	Структура капитала; Состав, структура и динамика основного капитала; Состав, структура и динамика оборотных средств; Состояние производственных запасов; Состояние дебиторской задолженности; Остатки денежных средств
Способы и приемы исследования	Вертикальный и горизонтальный анализ, сравнительный аналитический баланс	Построение аналитического баланса нетто, вертикальный и горизонтальный анализ.	Вертикальный и горизонтальный анализ, использование количественных методов исследования, логические способы обработки информации

ОТЗЫВ
на курсовую работу

Раздел 1.

Специальность 43.02.01 Организация обслуживания в общественном питании

Дисциплина ОП. 01 «Экономика организации»

Тема Оценка индивидуального состава организации (на примере организации общественного питания)

Студент (Ф.И.О.) Малышева Анастасия Александровна

Курс 3 Группа МЭП-31

Раздел 2. Критерии, при наличии хотя бы одного из которых работа оценивается только на «неудовлетворительно»

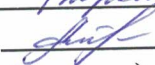
1.	Тема и (или) содержание работы не относится к предмету дисциплины	
2.	Работа перепечатана из Интернета или других информационных источников	
3.	Неструктурированный план курсовой работы	
4.	Объем работы менее 15 листов машинописного текста	
5.	В работе отсутствуют ссылки (сноски) на нормативные и другие источники	
6.	Оформление курсовой работы не соответствует требованиям РЭУ	

Раздел 3. Рейтинг работы (при неудовлетворительной оценке не заполняется)

№	Наименование показателя	Оценивается От «3» до «5» баллов
1.	Содержательная составляющая	
1.1	Степень раскрытия темы	3
1.2	Полнота охвата научной литературы	4
1.3	Использование нормативных актов	3
1.4	Индивидуальность подхода к написанию КР	4
1.5	Последовательность и логика изложения материала	4
2.	Оформление и информационное сопровождение работы	
2.1	Качество оформления, язык, стиль и грамматический уровень работы	4
2.2	Использование иллюстративного материала (рисунки, таблицы, графики, диаграммы и т.п.)	3
3.	Защита курсовой работы	4
4.	Всего:	4

Дополнительные замечания

Оценка (прописью) 4 (хорошо)

Руководитель курсовой работы  Александренкова Ю. С.
(подпись)

«27» июль 2020 г.