

Министерство науки и высшего образования Российской Федерации
Федеральное государственное бюджетное образовательное учреждение
высшего образования
«Российский экономический университет имени Г.В. Плеханова»
Смоленский филиал РЭУ им. Г.В. Плеханова

Курсовая работа

ОП.01 Экономика организации

Специальность 38.02.01 Экономика и бухгалтерский учет (по отраслям)

Тема: Эффективность использования основных фондов организации и пути её повышения (на примере торговой организации АО «Тандер» магазина «Магнит»)

09

Шифр работы

Пояснительная записка

Листов: __

Руководитель

АА ЛО.С.Александренкова /
« 18 » нояб 2019 г.

Исполнитель

АА А.А. Соловьева /
« 18 » нояб 2019 г.

2019

Министерство науки и высшего образования российской федерации
Федеральное государственное бюджетное образовательное учреждение высшего образования
«Российский экономический университет имени Г.В. Плеханова»
(Смоленский филиал РЭУ им Г.В. Плеханова)

«УТВЕРЖДАЮ»
Заместитель директора по учебно-методической работе

/Р.А.Можаева/
«03» сентября 2019 года

ЗАДАНИЕ

На выполнение курсового проекта (курсовой работы)
Соловьёва Алена Андреевна
(фамилия, имя, отчество студента)


Студентке группы Б-1/2СОО специальности 38.02.01 Экономика и бухгалтерский учет (по отраслям)


по дисциплине ОП.01 Экономика организации
название дисциплины или МДК

- Исходные данные к проекту (работе): Эффективность использования основных фондов организации и пути ее повышения (на примере торговой организации АО «Тандер» магазин «Магнит»)
- Содержание задания по проекту (работе) – перечень вопросов, подлежащих разработке

№	Разрабатываемый вопрос	Объем от всего задания, %	Срок выполнения
1	ВВЕДЕНИЕ	7,5	27.09.19
2	ГЛАВА 1. ТЕОРЕТИЧЕСКИЕ АСПЕКТЫ ФУНКЦИОНИРОВАНИЯ ОСНОВНЫХ ФОНДОВ ПРЕДПРИЯТИЯ	35	
3	1.1. Состав и структура основных фондов организации		
4	1.2. Износ и амортизация основных фондов		
5	1.3. Показатели эффективности использования основных фондов		
6	ГЛАВА 2. ОЦЕНКА ЭФФЕКТИВНОСТИ ИСПОЛЬЗОВАНИЯ ОСНОВНЫХ ФОНДОВ АО «ТАНДЕР» МАГАЗИНА «МАГНИТ» И ПУТИ ЕЕ ПОВЫШЕНИЯ	45	28.09.19
7	2.1 Общая характеристика организации		
8	2.2. Анализ состава, оценка структуры эффективности использования основных фондов АО «Тандер» магазина «Магнит»		
9	2.3. Основные направления улучшения использования основных фондов организации		
10	ЗАКЛЮЧЕНИЕ	7,5	16.11.19
11	СПИСОК ИСПОЛЬЗОВАННЫХ ИСТОЧНИКОВ	2,5	16.11.19
12	ПРИЛОЖЕНИЯ	2,5	16.11.19

Руководитель курсового проекта (работы) Юлия Сергеевна Александренкова преподаватель
Смоленского филиала РЭУ имени Г.В. Плеханова

«04» сентября 2019г.  /Ю.С.Александренкова/
(подпись)

Дата выдачи курсового задания «04» сентября 2019г.
Срок сдачи законченного проекта (работы) «18» ноября 2019г.
Задание принял к исполнению «04» сентября 2019г.  /А.А.Соловьёва/
(подпись)

ОТЗЫВ
на курсовую работу

Раздел 1.

Специальность 38.02.01 Экономика и бухгалтерский учет (по отраслям)

Дисциплина ОП.01 Экономика организации

Тема Эффективность использования основных фондов организации и пути ее повышения (на примере торговой организации АО «Тандер» магазин «Магнит»

Студент (Ф.И.О.) Соловьева Алена Андреевна

Группа Б-1/2СОО

Раздел 2. Критерии, при наличии хотя бы одного из которых работа оценивается только на «неудовлетворительно»

1.	Тема и (или) содержание работы не относится к предмету дисциплины	
2.	Работа перепечатана из Интернета или других информационных источников	
3.	Неструктурированный план курсовой работы	
4.	Объем работы менее 15 листов машинописного текста	
5.	В работе отсутствуют ссылки (сноски) на нормативные и другие источники	
6.	Оформление курсовой работы не соответствует требованиям РЭУ	

Раздел 3. Рейтинг работы (при неудовлетворительной оценке не заполняется)

№	Наименование показателя	Оценивается от «3» до «5» баллов
1.	Содержательная составляющая	
1.1	Степень раскрытия темы	3
1.2	Полнота охвата научной литературы	3
1.3	Использование нормативных актов	3
1.4	Индивидуальность подхода к написанию КР	3
1.5	Последовательность и логика изложения материала	3
2.	Оформление и информационное сопровождение работы	
2.1	Качество оформления, язык, стиль и грамматический уровень работы	3
2.2	Использование иллюстративного материала (рисунки, таблицы, графики, диаграммы и т.п.)	3
3.	Защита курсовой работы	3
4.	Всего:	3

Дополнительные замечания

Оценка (прописью) 3(удовлетворительно)

Руководитель курсовой работы  Александренкова Ю. С.
(подпись)

«18» ноября 2019г.

ОГЛАВЛЕНИЕ

ВВЕДЕНИЕ	3
ГЛАВА 1. ТЕОРЕТИЧЕСКИЕ АСПЕКТЫ ФУНКЦИОНИРОВАНИЯ ОСНОВНЫХ ФОНДОВ ПРЕДПРИЯТИЯ	
1.1. Состав и структура основных фондов организации.....	5
1.2. Износ и амортизация основных фондов.....	8
1.3. Показатели эффективности использования основных фондов.....	12
ГЛАВА 2. ОЦЕНКА ЭФФЕКТИВНОСТИ ИСПОЛЬЗОВАНИЯ ОСНОВНЫХ ФОНДОВ АО «ТАНДЕР» МАГАЗИНА «МАГНИТ» И ПУТИ ЕЕ ПОВЫШЕНИЯ	
2.1. Общая характеристика организации.....	15
2.2. Анализ состава, оценка структуры эффективности использования основных фондов АО «Тандер» магазина «Магнит».....	18
2.3. Основные направления улучшения использования основных фондов организации.....	23
ЗАКЛЮЧЕНИЕ.....	26
СПИСОК ИСПОЛЬЗОВАННОЙ ЛИТЕРАТУРЫ.....	28
ПРИЛОЖЕНИЯ.....	30

ВВЕДЕНИЕ

Эффективное функционирование предприятия любой организационно-правовой формы, не предполагающей определенный вид деятельности, является обязательным условием для его существования. Чтобы организация выполнила основные цели, а то есть получение прибыли и повысила показатель экономической эффективности, следует изучить сущность основных фондов, разработать основные направления улучшения использования этих фондов, изучить общую организацию производства, применять высокие технологии, оценить финансовые возможности, ознакомиться с технической оснащенностью предприятия.

Основным признаком организации является наличие обособленного имущества в хозяйственном или оперативном ведении. Именно оно обеспечивает материально-техническую возможность функционирования предприятия, его экономическую самостоятельность и надежность. Без определенного имущества не может осуществлять свою деятельность ни одно предприятие. Также, основные фонды организации, задействованные в производственном процессе, оказывают влияние на эффективность производства, качество работы и результаты всей финансово-хозяйственной деятельности хозяйствующих субъектов.

Анализ основных фондов может проводиться по нескольким направлениям, разработка которых в комплексе позволяет провести оценку структуры, динамики и эффективности использования основных средств и долгосрочных инвестиций.

В данной работе представлены следующие задачи:

- Определить состав и структуру основных фондов организации
- Оценить состояние и использование основных фондов на конкретном предприятии

- Определить основные направления улучшения использования основных

Актуальность выбранной темы состоит в том, что решение задачи эффективного использования основных фондов означает увеличение производства необходимой обществу продукции, повышение отдачи созданного производственного потенциала и более полное удовлетворение потребностей населения, улучшение баланса оборудования, снижение себестоимости продукции, рост рентабельности производства, накоплений предприятия.

Объектом исследования является торговая организация АО «Тандер» магазина «Магнит». Предметом исследования являются основные фонды предприятия.

Теоретической базой исследования в работе являются труды отечественных и зарубежных учёных, занимающихся вопросами управления и использования основных фондов: Белобжецкий И.А., Вахрушин М.А., Кантор Е.Л., Чечин Н.А. и другие.

При написании курсовой работы были использованы такие методы исследования как: анализ, сравнение, динамика.

Информационная база исследования включает бухгалтерскую и статистическую отчётность предприятия: отчёт о наличии и движении основных средств и других не финансовых активов, а также инструктивные материалы: приказы, должностные инструкции, протоколы, распоряжения и другие документы.

Курсовая работа включает в себя введение, основную часть, состоящей из двух глав, заключения и списка использованных источников из наименований.

ГЛАВА 1. ТЕОРЕТИЧЕСКИЕ АСПЕКТЫ ФУНКЦИОНИРОВАНИЯ ОСНОВНЫХ ФОНДОВ ПРЕДПРИЯТИЯ

1.1. Состав и структура основных фондов организации

Основные средства - это совокупность материально-вещественных ценностей, действующих в неизменной натуральной форме в течение длительного периода времени как в сфере материального производства и производства услуг, так и в непроизводственной сфере.

Основные фонды - это материально-вещественные ценности, действующие в неизменной натуральной форме в течение длительного периода времени и утрачивающие свою стоимость по частям по мере износа, возмещаются только после проведения нескольких производственных циклов. Они являются одним из важнейших элементов производства, часто их называют фундаментом экономического потенциала.

Основные фонды в зависимости от характера участия в процессе производства подразделяются на производственные и непроизводственные средства (жилищно-коммунальное хозяйство, бытовое обслуживание, культура, просвещение и др.). Непроизводственные основные фонды, не являются средствами труда. Постоянно находясь в обороте, они не могут участвовать в создании нового продукта в качестве вещественного фактора. Доход, образуемый от их использования, отражает перераспределение уже созданных без их участия первичных доходов. Использование зданий и оборудования непроизводственного назначения есть процесс утраты их стоимости, процесс удовлетворения потребностей людей.

Все основные фонды классифицируются по экономическим признакам, наиболее важными из которых являются функциональное назначение, интенсивность износа и срока службы, степень влияния на работу предприятия, техническая новизна, степень мобильности (подвижные или

неподвижные) и др. Большое значение имеет также группировка по отраслям народного хозяйства (отраслевая структура).

Источниками формирования основных фондов организации являются его финансовые ресурсы. При учреждении предприятия, основные фонды формируются за счет уставного капитала. В ходе деятельности предприятия основные фонды пополняются и обновляются за счет доходов от реализации и внереализационных доходов. Также источниками формирования основных фондов могут быть кредиты, субсидии и т.д.

Отличительной особенностью основных фондов является их многократное использование в процессе производства, сохранение первоначального внешнего вида (формы) в течение длительного периода.

По своему составу, целевому назначению и функциям, выполняемым в процессе труда, основные фонды подразделяются на следующие группы:

1 группа представляет собой здания основных и вспомогательных цехов, лабораторий, мастерских и т.п. Сюда же относятся непромышленные здания (служебные корпуса, склады, гаражи, депо и др.), обслуживающие как основное, так и вспомогательные производства.

2 группа - это инженерно-строительные объекты, сооружения и передаточные устройства, в том числе: гидротехнические сооружения - плотины, каналы, водохранилища, дамбы и т.п.; транспортные и коммуникационные сооружения - мосты, дороги, путепроводы, эстакады, туннели; передаточные устройства и коммуникационные связи - воздушные линии электропередач, кабельные линии, коммуникации телефонной и телеграфной связи, трубопроводы различного назначения.

3 группа включает в себя силовые машины и оборудование, т.е. орудия производства, назначением которых является генерирование энергии различных видов или её преобразование. В энергетике сюда относятся паровые котлы, турбины, генераторы, трансформаторы, компрессоры, электродвигатели и прочее аналогичного назначения оборудование.

4 группа - рабочие машины и оборудование, т.е. средства труда, которые непосредственно участвуют в технологическом процессе, и при помощи которых рабочий воздействует на предмет труда. Сюда относятся весь станочный парк и технологическое оборудование промышленных предприятий. В энергетике к этой группе относятся дробилки, мельницы, транспортёры, сварочные аппараты и т.д.

5 группа - к относятся измерительные и регулирующие приборы и устройства, лабораторное оборудование, в том числе аппаратура для управления, регулирования и контроля за производственным процессом, средства сигнализации и диспетчерского управления, счётно-решающее оборудование. Эта часть основных фондов в большой степени характеризует достигнутый уровень автоматизации производства.

6 группа включает транспортные средства, обеспечивающие необходимые связи между отдельными звеньями производства. Это, прежде всего подвижной состав железнодорожного транспорта, автомобильный парк, тягачи и другие средства транспорта, находящиеся в распоряжении данного промышленного предприятия.

7 группа - это инструменты, производственный и хозяйственный инвентарь, которые служат более 1 года, и стоимость которых составляет до 10 тыс. руб. включительно. Остальные инструменты, инвентарь, технологическая оснастка в силу сложности их учёта в качестве основных фондов относятся к оборотным средствам.

Приведённая классификация основных фондов определяется назначением и характером их функционирования в производстве. Она позволяет оценивать уровень технической оснащённости, энерговооружённости и автоматизации производства.

Соотношение этих групп основных фондов или удельный вес отдельных групп основных фондов, или удельный вес отдельных групп в общей их стоимости образуют производственную структуру основных

фондов, которая может служить показателем технического уровня производства в промышленности. Анализ этой структуры и её совершенствование имеет важное практическое значение на всех уровнях хозяйственной деятельности, можно сказать, что структура основных фондов является одной из характеристик отрасли, производства.

Важным фактором, влияющим, на структуру основных фондов, является размер предприятия. На крупных предприятиях, как правило, более высокий удельный вес имеют машины и оборудование и более низкий - здания и инвентарь, так как производственная площадь используется более рационально, на ней размещается больше оборудования, что экономит капиталовложения на зданиях (производственных площадях), сооружениях и инвентаре.

На структуру основных фондов оказывает влияние форма организации производства и его размер. Так, например, соотношение между стоимостью зданий и оборудования зависит от уровня специализации и кооперирования производства, правильное расположение оборудования, совершенствование технологических процессов, внедрение автоматизированных и малогабаритных машин способствует повышению удельного веса оборудования во всей массе основных производственных фондов.

Также, структура основных фондов зависит от особенностей данной отрасли производства. Так, например, различается структура основных фондов в промышленности и на транспорте, а внутри промышленности - структура основных фондов в обрабатывающей и добывающей промышленности.

1.2. Износ и амортизация основных фондов

Основные фонды (ОФ) предприятий оцениваются в денежном выражении и в натуральных показателях.

Денежное выражение необходимо для определения общей стоимости, структуры и динамики ОФ, расчета годовых амортизационных отчислений, себестоимости, рентабельности и т. д.

Применяются следующие методы денежной оценки ОФ: по первоначальной, остаточной и восстановительной стоимости.

Первоначальная стоимость ОФ включает фактические затраты на их приобретение или строительство с учетом доставки и монтажа в ценах того года, в котором они были введены в эксплуатацию. Она определяется для каждого объекта ОФ по формуле

$$K_{\text{пер}} = K_{\text{с.-м}} + K_{\text{об}} + K_{\text{тр}}, \quad (1.1.)$$

где $K_{\text{пер}}$ - первоначальная стоимость ОФ на начало периода эксплуатации;

$K_{\text{с.-м}}$ - стоимость строительно-монтажных работ;

$K_{\text{об}}$ - стоимость приобретенного оборудования, инструмента, инвентаря;

$K_{\text{тр}}$ -затраты на транспортировку.

Так как в процессе эксплуатации величина ОФ предприятия меняется за счет ввода новых объектов или выбытия части из них, то первоначальная стоимость ОФ предприятия рассчитывается на начало года, на конец года и в среднем за год. Первоначальная стоимость на конец года определяется по формуле

$$K'_{\text{пер}} = K_{\text{пер}} + K_{\text{вв}} - K_{\text{выб}}, \quad (1.2.)$$

где $K'_{\text{пер}}$ -первоначальная стоимость ОС на конец года;

$K_{\text{вв}}$ – стоимость ОФ, вводимых в эксплуатацию в течение года;

$K_{\text{выб}}$ - стоимость ОФ, выбывающих в течение года.

Износ основных средств подразделяется на физический (материальный), возникающий в процессе эксплуатации основных фондов

или от воздействия на них природных климатических факторов, и моральный, который бывает I и II рода: I - как следствие роста производительности труда при воспроизводстве основных фондов, II - в результате технического прогресса.

Физический износ - U_{ϕ} определяется по формуле

$$U_{\phi} = T_{\phi} / (T_{\phi} + T_0), (1.5.)$$

где T_{ϕ} и T_0 - соответственно фактический и остаточный сроки службы основных средств.

На интенсивность физического износа оказывают влияние ряд факторов: степень загрузки основных фондов, количество смен и часов работы в сутки; долговечность оборудования; качество ухода за оборудованием, устранение вредных физических и химических воздействий на средства труда, своевременность и качество ремонта; уровень квалификации рабочих.

В процессе морального износа основные фонды технически стареют и становятся экономически всё менее эффективными вследствие технического прогресса и роста производительности труда в соответствующей отрасли, производящей средства производства и утрачивают свою стоимость до окончания срока службы.

Моральный износ может быть установлен из выражений:

$$U_m^1 = 1 - K_B / K_{\Pi} ; (1.6.)$$

$$U_m^2 = \mathcal{E}_H / \mathcal{E}_B - 1, (1.7.)$$

где U_m^1 и U_m^2 - моральный износ соответственно I и II рода,

K_B и K_{Π} - восстановительная и первоначальная стоимости,

\mathcal{E}_H и \mathcal{E}_B - эффективность нового и базового видов основных средств.

В результате технического прогресса, начиная с определённого периода времени, дальнейшее использование физически ещё пригодных для

эксплуатации, но морально устаревших основных средств может оказаться экономически нецелесообразным. В связи с этим различают физический и экономический сроки службы основных фондов, определяемое соответственно темпами физического и морального их износа. Моральному износу в обеих его формах подвергаются практически все основные средства, но в разной степени. Для зданий и сооружений он не так интенсивен, как для производственного и силового оборудования, средств механизации и автоматизации производства.

Для обеспечения непрерывного воспроизводства основных средств к моменту их ликвидации в результате физического и морального износа необходимо иметь денежные средства, компенсирующие первоначальную стоимость этих фондов. Кроме того, в процессе эксплуатации необходимо выделять средства для проведения капитальных ремонтов и модернизации, обеспечивающих частичную компенсацию износа и восстановление стоимости оборудования. Для получения этих средств к текущим эксплуатационным расходам на протяжении всего срока функционирования основных фондов прибавляются суммы равные определённой части первоначальной стоимости этих фондов. Эти средства, предназначенные для полной замены физически и морально изношенных основных фондов и частичного восстановления их стоимости в процессе эксплуатации, называются амортизационными отчислениями.

Амортизационные отчисления – денежное выражение амортизации, соответствующей степени износа ОФ. Они включаются в себестоимость продукции и реализуются в ее продаже.

Для объективного формирования амортизационного фонда необходима обоснованная система норм амортизации. Под нормами амортизации следует понимать определённые проценты от стоимости основных средств. Эти нормы должны быть экономически обоснованы, установлены в централизованном порядке, основываться на единой методике и носить

директивный характер. Учитывая технический прогресс, изменяющиеся условия эксплуатации основных фондов, нормы амортизации должны периодически пересматриваться.

Нормы амортизации основных средств в промышленности могут быть средними и дифференцированными. Средняя норма - это единая норма в целом для промышленного предприятия или отрасли промышленности; нормы устанавливаются по отдельным видам основных средств в зависимости от условий и характера использования. Последнее предпочтительнее, так как сроки службы отдельных видов основных средств различны и их воспроизводство происходит по конкретным средствам труда.

Амортизационные отчисления представляют источник, главным образом, простого воспроизводства основных фондов, хотя частично используются и для их расширенного воспроизводства. Кроме того, основными формами воспроизводства ОФ являются: ремонт, модернизации и обновление

1.3 Показатели эффективности использования основных фондов

Для характеристики эффективности использования ОФ применяются различные показатели. Условно их можно разделить на две группы: обобщающие и частные показатели. Обобщающие показатели применяются для характеристики использования ОФ на всех уровнях народного хозяйства. К ним относят, прежде всего, фондоотдачу, фондоемкость, фондовооруженность и рентабельность.

Частные показатели – это, как правило, натуральные показатели, которые используются на предприятиях и их подразделениях. Они делятся на показатели интенсивного и экстенсивного использования ОФ. Показатели интенсивного использования ОФ характеризуют величину выхода продукции (выполненной работы) в единицу времени с определенного вида

оборудования (или производственных мощностей). Показатели экстенсивного использования ОФ характеризуют их применение во времени. К числу важнейших из указанных показателей относятся: коэффициенты использования планового, режимного и календарного времени работы оборудования, коэффициент сменности работы оборудования, показатель внутрисменных простоев и др

Главное направление повышения эффективности использования оборудования – это совершенствование его структуры и повышение степени использования мощности. Важное значение имеет устранение относительного избытка оборудования, что влияет на экономические показатели предприятия.

Показателем экстенсивного использования ОФ является величина внутрисменных простоев оборудования, отнесенная к плановому фонду времени его работы. Главные причины внутрисменных простоев оборудования – низкий уровень организации производства, необеспеченность своевременной загрузки рабочих, неисправность оборудования и т. д. Для устранения этого недостатка необходимо, прежде всего, улучшить организацию производства, наладить учет и контроль работы оборудования.

Повышение коэффициента сменности и сокращение внутрисменных простоев оборудования – важнейшие показатели экстенсивной загрузки ОФ. Но их значение ограничено техническими параметрами. Главную же роль играет интенсификация производства за счет применения новых технологий. Значение интенсификации ОФ заключается в том, что она обеспечивает снижение себестоимости продукции и рост производительности труда.

Для определения степени использования ОФ на предприятиях применяются обобщающие показатели. Наиболее важный из них – фондоотдача ОФ. Этот показатель определяется как отношение стоимости произведенной за год продукции к среднегодовой стоимости ОФ.

Фондоотдача показывает, какова общая отдача от использования каждого рубля, вложенного в ОФ, то есть насколько эффективно это вложение средств

Таким образом, можно сделать вывод, для комплексной оценки эффективности использования ОФ применяется система показателей, включая показатели экстенсивного (использование ОФ по времени) и интенсивного использования (выработка продукции с единицы ОФ), а также обобщающие показатели (фондоотдача, фондоемкость и рентабельность по фондам).

ГЛАВА 2. ОЦЕНКА ЭФФЕКТИВНОСТИ ИСПОЛЬЗОВАНИЯ ОСНОВНЫХ ФОНДОВ АО «ТАНДЕР» МАГАЗИНА «МАГНИТ» И ПУТИ ЕЕ ПОВЫШЕНИЯ

2.1 Общая характеристика организации

Объектом исследования данной курсовой работы является розничная сеть магазинов «Магнит» ЗАО «Тандер».

ЗАО «Тандер» - российское торговое предприятие, зарегистрированное Регистрационной палатой города Смоленска 28.06.1996 г.

Основным видом хозяйственной деятельности ЗАО «Тандер» является розничная и оптовая торговля продуктами питания, парфюмерно-косметической продукцией и другими аналогичными товарами. Розничная торговля осуществляется через сеть магазинов, работающих под торговой маркой «Магнит».

Сегодня национальная розничная сеть «Магнит» - это:

- 6880 магазинов у дома, 150 гипермаркетов, 677 магазинов косметики, расположенных в более чем 1713 городах и населенных Российской Федерации; лидер на рынке по количеству торговых объектов и территории их покрытия в России - 67 филиала, 1 представительство, 20 распределительных центра и 3 автотранспортных предприятия;
- более 200000 сотрудников, которые своим трудом обеспечивают покупателям возможность приобретения качественных товаров повседневного спроса по доступным ценам;
- новейшие методы и технологии в области товародвижения, продаж, финансов и кадровой политики, позволяющие эффективно управлять компанией и снижать цену товара для конечного потребителя;

- сеть дистрибьюторских центров на всей европейской части России, получающих товар от крупных поставщиков и подготавливающих его для отправки в магазины;
- около 640 наименований товаров под частной маркой;
- предприятие, имеющее крупный парк автомобилей и осуществляющее междугородние перевозки грузов по всей европейской части России.

Миссия компании - Мы работаем для повышения благосостояния наших покупателей, сокращая их расходы на покупку качественных товаров повседневного спроса, бережно относясь к ресурсам компании, улучшая технологию и достойно вознаграждая сотрудников.

Цель компании - обеспечение высокой степени жизнестойкости и конкурентоспособности компании посредством поддержания систем жизнеобеспечения на необходимом уровне, своевременной и качественной адаптации предоставляемой услуги к требованиям изменяющегося правопорядка и приоритетов потребителей.

Стратегия развития ЗАО «Тандер» предусматривает достижение максимальной зоны покрытия сети магазинов «Магнит», дальнейшее развитие сети и поддержание индустрии лидерства в контроле над издержками.

Организационная структура ЗАО «Тандер» относится к сложным типам структур и представляет собой дивизионную структуру управления.

Общество является юридическим лицом, имеет печать, штампы, бланки со своим наименованием, товарный знак (знак обслуживания), расчетный и иные счета в учреждениях банков. Основным предметом деятельности предприятия является: осуществление розничной торговли продовольственными и непродовольственными товарами; организация оптовой торговли, посреднической и коммерческой деятельности;

организация прямых связей с предприятиями-поставщиками продукции; участие в проведении выставок, аукционов и других мероприятий.

Компания имеет новейшую разработку - автоматизированную систему управления товарными запасами, благодаря чему увеличивается оборачиваемость товаров. ОАО «Магнит» является владельцем крупнейшей по числу магазинов и территории их покрытия сети в России, что позволяет осуществлять закупки на особых условиях. Огромное внимание уделяется сотрудничеству с местными производителями и поставщиками. Это позволяет быстро решать потребность обеспечения магазинов свежими товарами местного производства.

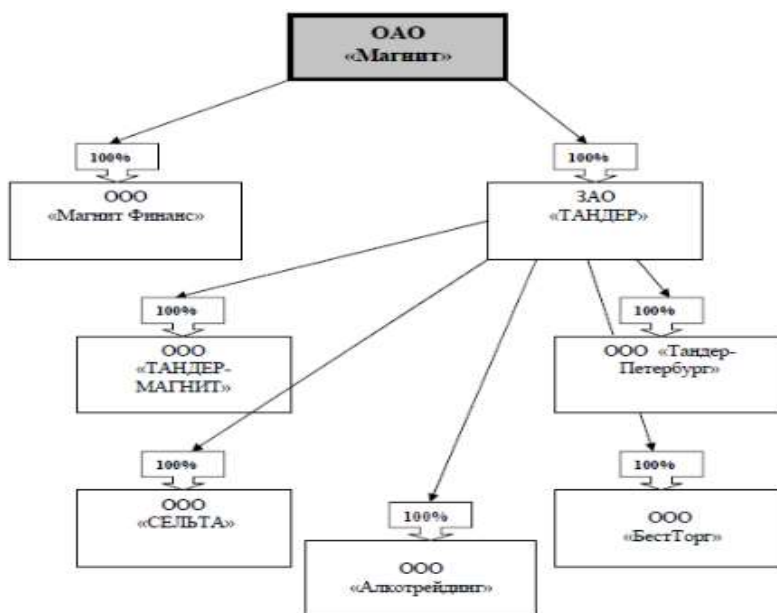


Рисунок 1 - Структура ОАО «Магнит»

К достоинствам данной структуры можно отнести большую гибкость и быструю реакцию на изменения в окружении предприятия, однако большое количество уровней управленческой вертикали порождает общие недостатки - перегруженность управленцев, плохое взаимодействие при решении вопросов, смежных для подразделений. В настоящий момент достаточно стабильного и успешного развития предприятия достоинства его дивизионной структуры управления перевешивают ее недостатки, кроме

того, именно при данной структуре, возможно, воплотить в жизнь большую часть инновационных идей.

2.2 Анализ и структура эффективности использования организации

Начнем анализ финансово-хозяйственной деятельности предприятия ЗАО "Тандер" с анализа трудовых ресурсов, так как важное место в системе ресурсов современного предприятия занимают кадры. От их количественного и качественного состава, а также эффективного использования во многом зависит успех предприятия на рынке.

Уровень качественного состава кадров во многом определяет и уровень эффективности функционирования предприятия, поскольку от личных и деловых качеств работников, их общеобразовательного и квалификационного уровня зависят качество принимаемых решений и результаты их реализации, от него также зависит, насколько эффективно используются на предприятии средства и предметы труда, насколько успешно работает предприятие в целом. Анализ качественного состава кадров предполагает изучение работников по полу, возрасту, образованию, квалификации, стажу работы и другим социально-демографическим признакам.

Таблица 1 - Качественный состав трудовых ресурсов ЗАО "Тандер"

Показатели	Количество, чел.			Удельный вес, %		
	2017г	2018г	2019г	2017г	2018г	2019г
Группа работающих по возрасту, лет						
От 21 до 30	10	16	20	9,01	16,49	21,05
От 31 до 40	50	52	42	45,05	54,12	44,74
старше 40	51	29	33	45,95	29,38	34,21
Итого	111	97	95	100	100	100
По полу						
мужчины	91	82	82	81,98	85,05	86,32
женщины	20	15	13	18,02	14,95	13,68
Итого	111	97	95	100	100	100
По образованию						
Средне специальное	71	67	65	63,96	69,59	68,42
Другое образование (незаконченное высшее, среднее и т.д.)	8	4	8	7,21	4,12	7,89
Высшее	32	26	22	28,83	26,29	23,68

Приложение Таблицы 1

Показатели	Количество, чел.			Удельный вес, %		
	2017г	2018г	2019г	2017г	2018г	2019г
Итого	111	97	95	100	100	100
По трудовому стажу						
До 5	12	11	9	11,26	10,82	9,47
от 5 до 10	24	21	23	21,62	21,65	23,68
от 10 до 15	30	23	21	26,58	24,23	22,11
от 15 до 20	21	14	15	18,92	14,95	16,32
Свыше 20	24	28	27	21,62	28,35	28,42
Итого	111	97	95	100	100	100

Так, в ЗАО "Тандер" за период 2017-2019 гг. по уровню образования наибольший удельный вес занимают работники с высшим (более 22 %) и среднеспециальным образованием (более 65 %). О высоком квалификационном уровне и профессионализме специалистов предприятия говорит продолжительность работы в отрасли розничной торговли и в целом возрастная структура работников. Порядка 63 % работников данной категории имеют стаж более 10 лет.

В период с 2017 года по 2019 год численность персонала по предприятию в целом сократилась на 16 человек. В основном это сокращение происходит из-за весьма значительного снижения объемов реализации продукции. Большинство работников уволены из-за сокращения объемов производства (в 2018 году - 14, в 2019 году - 2 штатных единицы), также имеются работники, уволенные по собственному желанию, из-за достаточно низкой заработной платы, а также из-за невозможности ее повышения в ближайшем будущем.

Это говорит о том, что предприятие должно выявить причины текучести кадров (например, неудовлетворенность условиями и организацией труда, жилищно-бытовыми условиями, содержанием труда, отношениями в коллективе) и наметить конкретные мероприятия по их устранению.

Важными показателями структуры персонала предприятия является доля численности основных рабочих, руководителей, вспомогательных

рабочих на предприятии, в цехах, удельный вес каждой категории работников. При расчете всех этих показателей сопоставляется, соответственно, численность основных рабочих, или руководителей, или вспомогательных рабочих с общей численностью персонала предприятия

Основную долю работников предприятия ЗАО "Тандер" составляют рабочие (кассиры, продавцы, грузчики и т.п.), в 2017 г. - 64,86, в 2018 г. - 70,62%, в 2019 г. - 67,89%, наименьший удельный вес составляют руководители (7,67%, 7,63% и 7,37% соответственно) и специалисты (бухгалтеры, экономисты и т.п.) (9,91%.9,28% и 7,89% соответственно).

Таким образом, можно сделать вывод, что вследствие некоторого снижения объема реализации, потребность в квалифицированных кадрах, и численность работников снизилась на 16 штатных единиц. Но всё-таки, несмотря на сокращение численности персонала, работники справляются с поставленными задачами. Это связывают с высокой квалификацией руководящего состава, а также большим опытом работы в отрасли.

К основным производственным фондам анализируемого предприятия относятся здания, сооружения, передаточные устройства, машины и оборудование, транспортные средства, производственный и хозяйственный инвентарь и другие виды основных средств.

Анализ начнем с изучения объема основных средств, их динамики и структуры за последние 3 года - 2017-2019 гг.

Таблица 2 - Анализ основных средств ЗАО "Тандер"

Наименование группы объектов основных средств	Первоначальная (восстановительная) стоимость, тыс. руб.			Абсолютные изменения		Относительные изменения	
	2017	2018	2019	2018/	2018/	2019/	2019/
				2017	2017	2018	2018
Здания	5560	5604	5660	44	56	100,79	101
Сооружения	480	468	164	-12	-304	97,5	35,04
Передаточные устройства	348	216	122	132	94	62,07	56,48
Транспорт	3040	3096	3180	56	84	101,84	102,71
Машины и оборудование	9520	6744	4346	2776	5658	70,84	64,44
Производственный и хоз. инвентарь	128	180	68	52	112	140,63	37,78
Прочее	44	56	28	12	-28	127,27	50
Итого:	19120	16364	13568	-2756	-2796	85,59	82,91

Результаты расчетов свидетельствуют о том, что стоимость зданий, принадлежащих ЗАО "Тандер" постепенно увеличивается, в среднем на 1 % в год. В тоже время стоимость сооружений в 2018 году по отношению к 2017 году значительно сократилась - на 24 %, а в 2019 году по отношению к 2018 - на 62 %.

Произошло значительное сокращение стоимости передаточных устройств в 2011 году по отношению к 2017 году - на 37,93 %, в 2019 - на 43,52%.

Также за эти годы постепенно снизилась стоимость машин и оборудования - в 2011 году на 25 %, в 2012 году - на 36,47 %.

Общая стоимость основных средств ЗАО "Тандер" в 2018 году сократилась на 14,41 %, в 2019 году - увеличилась по отношению к 2018 году - на 17,09 %

Отчет о прибылях и убытках представлен в Приложение А.

Анализ показал, что за три года в структуре основных средств ЗАО "Тандер" произошли незначительные изменения.

Экономические показатели торговой сети «Магнит» демонстрируют положительную динамику товарооборота и выручки, которые оставили по 129% по отношению к 2017г., чистая прибыль увеличилась в 1,4 раза, и ряд других экономических коэффициентов показывает рост темпов продаж. По торговым показателям компания наращивает торговую площадь. Ассортимент торговой продукции, входящий в группу технологических показателей, в целом для сети «Магнит» можно охарактеризовать как широкий и обладающий новизной.

2.3. Основные направления улучшения использования основных фондов организации

В условиях развития рыночных отношений процесс формирования основных фондов осуществляется под воздействием противоречивых факторов. С одной стороны, экономически не целесообразно увеличивать суммы средств, направляемых на увеличение основных фондов, так как это снижает эффективность их использования, особенно в период осуществления капитальных вложений и начальный период эксплуатации. С другой стороны, развитие конкуренции требует постоянного совершенствования процесса производства, что во многом связано с дополнительными капитальными вложениями.

При анализе влияния основных средств на результаты деятельности предприятия в первую очередь необходимо проанализировать их долю в активах, проследив при этом, за счет каких источников происходило их формирование в пассиве.

Успешное функционирование ОФ зависит от того, насколько полно реализуются экстенсивные и интенсивные факторы улучшения их

использования. Экстенсивное улучшение использования ОФ предполагает, что, с одной стороны, будет увеличено время работы действующего оборудования в календарный период, а с другой – повышен удельный вес действующего оборудования в составе всего оборудования, имеющегося на предприятии.

Важный путь повышения эффективности использования ОФ – уменьшение количества излишнего оборудования и быстрое вовлечение в производство неустановленного оборудования. Омертвление большого количества средств труда снижает возможности прироста производства, ведет к прямым потерям овеществленного труда вследствие их физического и морального износа, ибо после длительного хранения оборудование часто приходит в негодность.

Интенсивность использования ОФ повышается также путем технического совершенствования орудий труда и совершенствования технологии производства, ликвидации «узких» мест» в производственном процессе, сокращения сроков достижения проектной производительности техники, совершенствования научной организации труда, производства и управления, использования скоростных методов работы, повышения квалификации и профессионального мастерства работающих.

Развитие техники и связанная с этим интенсификация процессов не ограничены. Поэтому не ограничены и возможности интенсивного повышения использования ОФ.

В современных условиях появился еще один фактор, обуславливающий повышение эффективности использования ОФ. Это развитие акционерной формы хозяйствования и приватизация предприятий. В обоих случаях трудовой коллектив становится собственником ОФ, получает возможность реально распоряжаться средствами производства, включая самостоятельное формирование производственной структуры ОФ, а также прибылью предприятия, что позволяет увеличивать целевое инвестирование.

В современных условиях на повышение эффективности использования ОФ всё большее влияние оказывают такие факторы, как оперативное управление использованием, обслуживанием и ремонтом оборудования, оптимизация принятия решений, научное прогнозирование в области использования и воспроизводства средств труда и т.д.

ЗАКЛЮЧЕНИЕ

Основные фонды - это часть огромного производственного потенциала страны. В основных фондах воплощается технический прогресс, который позволяет компенсировать снижение темпов роста трудовых ресурсов и ухудшение природного фактора, а также обеспечивает рост производительности труда и возможность развития народного хозяйства на основе его интенсификации. По своему составу, целевому назначению и функциям, выполняемым в процессе труда, основные фонды подразделяются на группы, которые образуют структуру основных фонды.

Основные фонды характеризуются тем, что функционируют в течение длительного периода времени, перенося свою стоимость на изготавливаемую продукцию постепенно. В процессе использования основные средства(ос) изнашиваются, что в экономическом смысле означает потерю ими стоимости. Выбытие и возмещение всей массы фондов происходит постепенно, год за годом в течение среднего срока службы первоначальных фондов. Таким образом, за это время происходит полное обновление всей массы ОС в натуральной форме, что и составляет содержание цикла производства.

Одним из источников простого воспроизводства являются амортизационные отчисления, которые идут на восстановление уже существующих основных фондов и покупку новых.

Для анализа управления основными фондами в работе использовались отчётные данные торговой организации АО Тандер магазина «Магнит», зарегистрированного в соответствии с Законом РФ «О предприятиях и предпринимательской деятельности».

Анализ состояния и структуры основных фондов на предприятии показывает, что на повышение уровня фондоотдачи существенное влияние оказывает ускорение процесса обновления изношенных средств.

Конкретными резервами повышения использования основных фондов в торговой организации АО Тандер магазина «Магнит» является:

1) улучшения структуры основных производственных фондов: обновление и модернизация оборудования; совершенствование структуры оборудования за счет увеличения доли активных основных фондов, прогрессивных видов станков и машин, автоматических и полуавтоматических станков, универсальных агрегатных станков, станков с числовым программным управлением;

2) повышения сменности работы оборудования: повышение уровня специализации рабочих мест, что обеспечивает рост серийности производства и загрузку оборудования; повышение ритмичности работы; снижение простоев, связанных с недостатками в организации обслуживания рабочих мест, обеспечении станочников заготовками, инструментом; лучшая организация ремонтного дела, применение передовых методов организации ремонтных работ; механизация и автоматизация труда основных и особенно вспомогательных рабочих (это позволит высвободить рабочую силу и перевести ее с тяжелых вспомогательных работ на основные работы во вторую и третью смены);

3) повышения мотивации работников к труду: лучшие условия труда; необходимые формы поощрения; бережное отношение к оборудованию и поощрение экономии производственных фондов.

СПИСОК ИСПОЛЬЗОВАННОЙ ЛИТЕРАТУРЫ

Библиографический список

1. Албух Е.В. Переоценка основных средств по состоянию на 1.01.95. - // Главный бухгалтер, 2005, - №1.- С.4-11.
2. Анализ хозяйственной деятельности предприятия: Учеб. Пособие/Под. ред.Л.Л. Ермолович- Мн.: Интерпрессервис; Экоперспектива, 2006.- 576с.Андриевский В.И.
3. Управление предприятием электрических сетей. - М.: Экономика, 2007, - 343 с.Андрянова И.В.
4. Практические аспекты эффективного использования основных фондов в условиях рынка// Финансы.- 2004.- №2 С.736.
5. Денисов Н.Л. Новое в расчете амортизации основных средств/ Бухгалтерский учет.-2002.-№3-с.8-10.
6. Экономика предприятия: Учебник для вузов / Под ред. проф. В. Я. Горфинкеля, проф. В. А. Швандара.- 3-е изд., перер. и доп. — М.: Юнити-Дана, 2003. – 718 с
7. Черкасова И. О. Анализ хозяйственной деятельности. - Спб.: Издательский Дом «Нева», 2003. – 192 с.
8. Кулик Ю.А. Экономическое стимулирование использования основных производственных фондов. - Киев: Техника, 2004. - 235 с
9. Чечин Н.А. Эффективность использования основных фондов и промышленных мощностей.- Самара: СЭУ, 2003.- 80 с.
10. Экономика производственного предприятия.- Под ред. Н.А.Сафронова. с.125

Ресурсы Интернет

11. Материалы по бухгалтерскому балансу торговой организации АО Тандер магазина «Магнит» Режим доступа -

http://www.audit-it.ru/buh_otchet/2310031475_ao-tander (дата обращения 20.11.2019)

12. Материалы информационного портала - <https://vse.sfu-kras.ru/portals> (дата обращения 15.11.2019)

ПРИЛОЖЕНИЕ

Приложение А

Отчет о прибылях и убытках

Наименование показателя	Код	2019	2018	2017	2016	2015	2014	2013	2012
Выручка	2110	1280929 622	1180335 003	1175193 293	1 032 002 495	830320 179	628120 060	477464 779	350577 244
Себестоимость продаж	2120	(963070 978)	(886693 532)	(917787 784)	(792 784 244)	(625497 304)	(468 494 921)	(360045 031)	(266947 272)
Валовая прибыль (убыток)	2100	317 858 644	293 641 471	257 405 509	239 218 251	204822 875	159625 139	117419 748	83 629 972
Коммерческие расходы	2210	(326881 164)	(311626 327)	(264155 806)	(230744 885)	(186496 152)	(144343 897)	(108905 748)	(80032 327)
Прибыль (убыток) от продаж	2200	(9 022 520)	(17984 856)	(6 750 297)	8 473 366	18 326 723	15 281 242	8 514 000	3597645
Доходы от участия в других организациях	2310	7 371 151	2 004 863	293 804	12 373	561 501	8 386	402	0
Проценты к получению	2320	721 403	551 415	140 157	289 163	409 947	206 367	303 704	345 632
Проценты к уплате	2330	(17777152)	(20184 948)	(20813 508)	(18274 938)	(10700 438)	(7421 738)	(5883 388)	(4 367 992)
Прочие доходы	2340	95477220	80 596 055	113 061 246	103 757 139	82 217 827	47 177 749	33 658 073	21 195 048
Прочие расходы	2350	(48254701)	(36148 284)	(38547 242)	(39440 848)	(40819 225)	(17240 795)	(12089 939)	(11855 264)
Прибыль (убыток) до налогообложения	2300	28515401	8 834 245	47 384 160	54 816 255	49 996 335	38 011 211	24 502 852	8 915 069
Текущий налог на прибыль	2410	(2194201)	(1 560 656)	(9 906 726)	(10519 611)	(11052 050)	(7672 662)	(4921 537)	(1 888 531)
в т.ч. постоянные налоговые обязательства (активы)	2421	(666596)	(547 121)	(939 012)	(192845)	(1845 919)	982482	723510	1 137 386
Изменение отложенных налоговых обязательств	2430	(2946695)	(792 037)	(509 033)	(622 479)	(792 976)	(909448)	(694558)	798
Изменение отложенных налоговых активов	2450	2 822	186	(85)	293	(160)	(2614)	(7985)	(1 032 668)
Чистая прибыль (убыток)	2400	23377 327	6 481 738	36 968 316	43674 458	38 151 149	29 426 487	18 878 772	5 994 668
СПРАВОЧНО									
Совокупный финансовый результат периода	2500	23 377 327	6 481 738	36 968 316	43674 458	38 151 149	29 426 487	18 878 772	5 994 668

Приложение Б

Бухгалтерский баланс

Наименование показателя	Код	31.12.19	31.12.18	31.12.17	31.12.16	31.12.15	31.12.14	31.12.13	31.12.12
АКТИВ									
I. ВНЕОБОРОТНЫЕ АКТИВЫ									
Нематериальные активы	1110	59 916	52 113	15 708	8 636	1 575	1 299	816	1 176
Основные средства	1150	207989 041	217170 507	203057 806	186694 167	164166 292	134066 075	106251 857	80886 002
Финансовые вложения	1170	39 510 179	3 136 890	2 842 289	2 764 260	3 366 957	2 860 752	1 675 516	1418 221
Отложенные налоговые активы	1180	3 813	991	805	891	597	758	3 717	11 702
Прочие внеоборотные активы	1190	32405 718	23435 057	21786 366	25269 879	14247 192	11744 010	12662 998	10156 365
Итого по разделу I	1100	279968 667	243795 558	227702 974	214737 833	181782 613	148672 894	120594 904	92473 466
II. ОБОРОТНЫЕ АКТИВЫ									
Запасы	1210	176844 079	157215 950	139983 372	122185 932	84546 633	57699 502	41341 305	29220 026
Налог на добавленную стоимость по приобретенным ценностям	1220	282044	333470	431761	348164	920 055	738987	631754	427167
Дебиторская задолженность	1230	20042 720	18401 284	28203 114	30803 275	42681 625	41220 888	34154 541	23800 403
Финансовые вложения (за исключением денежных эквивалентов)	1240	7 799 564	3 921 430	765 785	1 038 372	1 082 984	1 719 917	1 077 944	1239 077
Денежные средства и денежные эквиваленты	1250	26 416 763	18 304 430	16 459 718	8 311 389	17631 656	5 898 959	12404 757	17040 172
Прочие оборотные активы	1260	538 997	380 163	238 681	180 086	283 462	174 452	105120	129452
Итого по разделу II	1200	231924 167	198556 727	186082 431	162867 218	147146 415	107452 705	89715 421	71856 297
БАЛАНС	1600	511892 834	442352 285	413785 405	377605 051	328929 028	256125 599	210310 325	164 329 763
ПАССИВ									
III. КАПИТАЛ И РЕЗЕРВЫ									
Уставный капитал (складочный капитал, уставный фонд, вклады товарищей)	1310	100 000	100 000	100 000	100 000	100 000	100 000	100 000	100 000
Добавочный капитал (без переоценки)	1350	60 000 009	9	9	9	9	9	9	9
Резервный капитал	1360	15 000	15 000	15 000	15 000	15 000	15 000	15 000	15 000
Нераспределенная прибыль (непокрытый убыток)	1370	55031 792	55954 464	81972 726	69004 410	58129 952	54378 802	36002 315	23910 743

убыток)										
Итого по разделу III	1300	115146 801	56069 473	82087 735	69119 419	58244 961	54493 811	36117 324	24025 752	
IV. ДОЛГОСРОЧНЫЕ ОБЯЗАТЕЛЬСТВА										
Заемные средства	1410	106314 531	227102 888	176376 641	125789 886	87617 417	65393 413	83243 397	84201 408	
Отложенные налоговые обязательства	1420	9 215 360	6 268 665	5 476 628	4 967 596	4 345 116	3 552 141	2 597 084	1902 526	
Итого по разделу IV	1400	115 529 891	233 371 553	181 853 269	130757 482	91962 533	68945 554	85840 481	86103 934	
V. КРАТКОСРОЧНЫЕ ОБЯЗАТЕЛЬСТВА										
Заемные средства	1510	135192 676	25658 299	20994 938	45345 616	65346 249	56840 265	24585 866	5757 842	
Кредиторская задолженность	1520	140161 153	122020 530	124110 397	127843 894	107483 347	70100 053	59124 115	47017 005	
Доходы будущих периодов	1530	344 685	371 210	0	0	0	0	0	0	
Оценочные обязательства	1540	5517 628	4861 220	4739 066	4538 640	3800 059	2970 932	2167 181	0	
Прочие обязательства	1550	0	0	0	0	2 091 879	2 774 984	2 475 358	1425 230	
Итого по разделу V	1500	281 216 142	152 911 259	149 844 401	177728 150	178721 534	132686 234	88352 520	54200 077	
БАЛАНС	1700	511892 834	442352 285	413785 405	377605 051	328929 028	256125 599	210310 325	164 329 763	