

МИНИСТЕРСТВО ОБРАЗОВАНИЯ И НАУКИ РОССИЙСКОЙ ФЕДЕРАЦИИ
федеральное государственное бюджетное образовательное учреждение высшего образования
«Российский экономический университет имени Г.В. Плеханова»
(Смоленский филиал РЭУ им. Г.В. Плеханова)

Экономики и торгового дела

(кафедра)

ОТЧЕТ

О прохождении преддипломной практики

(вид практики)

Студента Цыганковой Ларисы Владимировны 4 курса

Направление подготовки 38.03.01 «Экономика»

(код и наименование подготовки)

Место прохождения практики ООО ПК «Ливаш»

Срок практики с «10» марта 2018 г. по «06» апреля 2018 г.

Руководитель практики от предприятия (организации)

Новикова Н.П. гл. бухгалтер

(Ф.И.О., должность)



(подпись)

Руководитель практики от Филиала

Ковалева Л.Ф. доцент к.э.н.

(Ф.И.О., должность)

(подпись)

805-участие
ЛФ

г. Смоленск
2018 г.

Р.к. 09 от 10.04.18

Кафедра Экономики и торгового дела

Специальность 38.03.01 Экономика

Специализация Финансы и кредит

ЗАДАНИЕ

на преддипломную практику

(указать вид и тип практики)

4 курс, Э 141 зу, зв

(курс, группа)

Молочников Мариса Владимировна

(фамилия, имя, отчество)

1. Срок сдачи студентом отчета 10.04.2018 г.

2. Календарный план

Этапы практики, содержание выполняемых работ и заданий по программе практики	Сроки выполнения	
	Начало	Окончание
Собрать и проанализировать исходные данные, необходимые для расчета экономических и социально-экономических показателей, характеризующих деятельность хозяйствующих субъектов.	10.03.18	12.03.18
На основе типовых методик и действующей нормативно-правовой базы рассчитать экономические и социально-экономические показатели, характеризующие деятельность хозяйствующих субъектов.	20.03.18	23.03.18
Выполнять необходимые для составления экономических разделов планов расчеты, обосновывать их и представлять результаты работы в соответствии с принятыми в организации стандартами.	26.03.18	30.03.18
Анализировать и интерпретировать финансовую, бухгалтерскую и иную информацию, содержащуюся в отчетности предприятий различных форм собственности, организаций, ведомств и т.д. и использовать полученные сведения для принятия управленческих решений.	02.04.18	06.04.18

3. Место прохождения практики ООО ПК «Лаваш»

Руководитель практики от кафедры Финанса

Руководитель практики от базы практики

Задание принял к исполнению



ПЛАН – ГРАФИК
прохождения преддипломной практики

1. Ф.И.О. студента Уоткина Лариса Владимировна
2. Курс, группа 4 курс 714124
3. Место прохождения преддипломной практики ООО ПК «Лавина»
4. Срок преддипломной практики:
с «10» марта 2018 г. по «06» апреля 2017 г.

Дата	Перечень намечаемых работ
10.03.2018 – 23.03.2018	Основные показатели деятельности организации / Основные показатели деятельности коммерческого банка
24.03.2018 – 30.03.2018	Оценка финансовой деятельности организации / Оценка финансовой деятельности коммерческого банка
31.03.2018 – 06.04.2018	Индивидуальное задание

Руководитель практики от университета:

Должностная характеристика
(Занимаемая должность)

Уоткина Л.В.
Ф.И.О.

[Подпись]
подпись

«10» марта 2018 г.

СОДЕРЖАНИЕ

Введение	6
1. Основные показатели деятельности организации	
1.1 Общая характеристика предприятия.....	8
1.2 Состав и структура имущества организации.....	11
1.3 Трудовые ресурсы организации и их использование.....	18
2. Оценка финансовой деятельности организации	
2.1 Анализ основного и оборотного капитала организации.....	21
2.2 Анализ финансовых ресурсов, доходов и расходов организации....	22
2.3 Анализ формирования, распределения и использования прибыли	23
3. Совершенствование управления оборотными средствами предприятия	26
Заключение	26
Приложения	35

ВВЕДЕНИЕ

Преддипломная практика проходила на базе ООО «ПК Лаваш» расположен по адресу: г. Смоленск, Краснинское шоссе, д.29 зарегистрирована с 06 октября 1997 года работает по настоящее время. Преддипломная практика проходила на данном предприятии с 10 марта 2018г по 06 апреля 2018г.

Целью преддипломной практики является сформировать практические представления о функционировании организаций в сфере профессиональной деятельности. Целью преддипломной практики является закрепление полученных данных в университете профессиональных знаний по экономике торговой организации, маркетингу, ценообразованию, теории принятия экономических решений. А также овладеть практическими навыками и приемами решения конкретных задач, связанных с экономической деятельностью торговой организации.

В соответствии с целью преддипломной практики поставлены следующие задачи:

- закрепление приобретенных теоретических и практических знаний;
- изучение объекта производственной практики;
- приобретение опыта работы в коллективах при решении производственно-экономических вопросов;
- овладение умениями и навыками работы с документацией, осуществление простейших экономических расчетов;
- получение дополнительной информации для научно-исследовательской работы и написания выпускной квалификационной работы.

Во время прохождения практики было изучено много вопросов, прежде всего вопросы об организации предприятия, о порядке лицензирования деятельности, о взаимодействии с поставщиками и производителями.

Методологической основой данной практики является сравнительно-описательный метод, экономико-статистический, расчетный метод.

Информационной базой для написания работы послужили бухгалтерские данные деятельности предприятия ООО «ПК Лаваш».

Полученные в результате прохождения практики знания и умения представлены в отчете.

В первой главе дана общая характеристика ООО «ПК Лаваш» юридический статус общества, цели и предмет деятельности, организационная структура управления. Здесь также рассматриваются основные экономические показатели предприятия.

Во второй главе полностью описывается среда менеджмента и маркетинга на предприятии, проведен анализ деятельности предприятия по экономическим показателям, проведен анализ движения кадров на предприятии.

В третьей главе раскрыто индивидуальное задание на тему: «Совершенствование управления оборотными средствами предприятия».

Заключение содержит основные выводы по преддипломной практике.

1. ОСНОВНЫЕ ПОКАЗАТЕЛИ ДЕЯТЕЛЬНОСТИ ОРГАНИЗАЦИИ

1.1 Общая характеристика предприятия

Общество с ограниченной ответственностью производственная компания «Лаваш» создана в октябре 1987 г.

На протяжении всего времени работы ООО «ПК Лаваш» руководителем и генеральным директором является Разуваев Валерий Алексеевич.

За эти годы производственная компания стала одним из крупнейших торговых предприятий Смоленской области. Сегодня компания имеет свой цех для расфасовки и упаковки крупы, муки, сахара, осуществляет оптовую торговлю продуктами питания.

Основным видом деятельности является торговля и производство сахара-рафинада. Организационно-правовая структура ООО «ПК Лаваш» линейная, где все звенья структуры связаны между собой (Приложение А) и подчиняются генеральному директору.

Предприятие имеет 2 оптовые базы в городе Смоленске.

Благодаря тесным связям с производителями компания имеет возможность вести торговлю по сниженным ценам, является дистрибьютором многих торговых марок, регулярно для клиентов и торговых точек проводит акции и предлагает интересные бонусные программы.

Сегодня база Лаваша - одна из крупнейших в области. Здесь на огромной территории размещены специализированные склады, автоколонна из 150 автомобилей различного назначения, современный офис.

Основная производственная деятельность, прием, отгрузка и поставка товаров производятся здесь.

ООО «ПК Лаваш» имеет специальные склады-холодильники для хранения мороженого, морепродуктов, колбасных изделий, молочных продуктов.

Оборудованы склады для хранения большого ассортимента бакалейных товаров, кондитерских изделий. В каждом складе имеются передвижные автоматические подъемники, загрузка машин, где это необходимо, осуществляется современными автокарами японского производства.

Основными видами деятельности предприятия являются:

- розничная торговля;
- коммерческая, посредническая, торговая, закупочная деятельность товарами народного потребления и производственно-технического назначения, в том числе лицензионными, создание собственной сети магазинов розничной и прочей торговли этими товарами. Организация промышленного производства, реализация товаров народного потребления.

Основной целью деятельности предприятия является получение прибыли, для этого нужно решить ряд задач:

- расширение рынка сбыта продукции;
- сокращение издержек;
- получение максимальной прибыли;
- повышение рентабельности.

Основные экономические показатели ООО «ПК Лаваш» представлены в таблице 1 на основе бухгалтерского баланса предприятия (ПриложениеБ).

Таблица 1

Размеры производства организации

Показатели	2015г.	2016г.	2017г.	2015г. в % к 2016г.	2016г. в % к 2017г.
Общая величина имущества (средняя), тыс. руб.	1397556	1363134	1436452	2,5	-5,1
Капитал и резервы (средняя величина), тыс. руб.	738119	742327	747019	-0,5	-0,62

Продолжение таблицы 1

Показатели	2015г.	2016г.	2017г.	2015г. в % к 2016г.	2016г. в % к 2017г.
Среднегодовая балансовая стоимость основных средств, тыс. руб.	90707	77436	81038	17,4	
Себестоимость реализованных товаров, продукции, работ, услуг, тыс. руб.	-1255335	-1238814	-1225741	1,33	1,07
Выручка от продажи товаров, продукции, работ, услуг, тыс. руб.	1404556	1404250	1402473	0,02	0,13
Балансовая прибыль, тыс. руб.	4674	5742	6612	-18,6	-13,5
Среднесписочная численность работников, чел.	485	492	497	-1,42	1,0

По данным таблицы можно сделать следующие выводы величина имущества предприятия имеет тенденцию увеличения в 2017г. относительно 2016-2015г.г., а в 2016г уменьшилась на 34422 тыс. руб. относительно 2015г., что составило 2,5%. Из чего следует, что имущество не приобреталось, а продавалось, в 2017г. общая величина имущества увеличилась на 5,1%. Капитал и резервы отклонения 2015г. к 2016г.составило -0,5 %, и 2016г. к 2017г. составило -0,62% наблюдается тенденция к увеличению . Среднегодовая балансовая стоимость в 2016г. уменьшилась относительно 2015г. на 17,4%, а в 2017г. увеличилась. Выручка от продажи товаров, продукции, работ, услуг практически не меняется, а себестоимость продукции увеличивается, это показывает, что каждый год снижается объем реализованной продукции. Балансовая прибыль в 2016г. увеличилась относительно 201г. на 18,6%.. В 2017г. относительно 2016г. увеличилась на 13,5%. Среднесписочная численность работников увеличилась на 1,42% в 2016г. относительно 2015г. и на 1,0% в 2017г. относительно 2016г.

Прайс-лист ООО «ПК Лаваш» включает в себя более 5000 наименований продукции: крупы, макаронные изделия, комбикорма, консервация, растительное масло, замороженная рыба, мясопродукты, кондитерские изделия, молочная продукция, безалкогольные напитки и многое другое. Рассмотрим и проанализируем размер и структуру товарной

продукции предприятия, как изменяла выручка по отдельным видам товаров (Таблица 2).

Таблица 2

Размер и структура товарной продукции

Вид продукции	Выручка, тыс. руб.			Структура, %		
	2015г.	2016г.	2017г.	2015г.	2016г.	2017г.
Молоко и молочные продукты	192000	192000	191851	13,7	13,67	13,68
Хлеб и хлебобулочные изделия	171491	171491	171342	12,2	12,21	12,22
Колбасные изделия	82000	82000	81851	5,8	5,84	5,84
Кондитерские изделия	135000	135000	134851	9,6	9,61	9,62
Свежемороженая рыба	48520	48520	48371	3,45	3,46	3,45
Бакалейная продукция	132380	132380	132231	9,4	9,43	9,43
Сыр	52480	52480	52480	3,7	3,74	3,74
Ликеро-водочные изделия	160525	159965	159667	11,43	11,39	11,39
Мороженое	84352	84352	84203	5,3	6,0	6,0
Полуфабрикаты	46735	46735	46586	3,33	3,11	3,11
Макаронные изделия	32386	32386	32237	2,31	2,31	2,31
Сахар	104526	104526	104377	7,44	7,44	7,44
Табачные изделия	53598	53598	53449	3,82	3,82	3,81
Комбикорма	108563	108563	108414	7,73	7,73	7,73
Всего по организации	1404556	1404250	1402473	100,00	100,00	100,00

По данным таблицы можно сделать следующие выводы, изучив размер и структуру товарной продукции, на основе данных приведенных в таблице 2, можно сделать вывод о том, что преобладает молочная продукция, хлебобулочные изделия – на их долю в среднем приходится 13.7% от всей выручки товарной продукции.

1.2 Состав и структура имущества организации

Бухгалтерский баланс отражает наличие имущества организации и источников его формирования на определенную дату. Все имущество предприятия подразделяется на две группы – внеоборотные активы и оборотные активы. Критерием деления имущества является способ

перенесения стоимости на готовый продукт, срок использования его в производственном процессе или производственном цикле.

К внеоборотным активам относят нематериальные активы, основные средства, незавершенное строительство, доходные вложения в материальные ценности, долгосрочные финансовые вложения, отложенные налоговые активы.

Нематериальные активы – это такие активы предприятия, которые не имеют физической основы но служат длительный период и способны приносить доход.

Основные средства – это часть имущества, используемая в качестве средств труда в течение длительного периода, превышающего 12 месяцев, и способная приносить доход.

Основные средства принимают к учету по первоначальной стоимости, а в бухгалтерском балансе отражаются по остаточной стоимости. Доходные вложения в материальные ценности – это вложения в приобретение имущества, предназначенного для сдачи в аренду или напрокат.

К финансовым вложениям относят инвестиции предприятия в государственные ценные бумаги, в ценные бумаги и уставные капиталы субъектов РФ, а также предоставленные другим организациям займы.

Кроме этого к долгосрочным финансовым вложениям относят дебиторскую задолженность, которая была получена по уступке права требования, и деньги, вложенные в деятельность простого товарищества. Долгосрочные финансовые вложения в отчетном году могут стать краткосрочными, если, например предоставленный ранее заем должны вернуть в течение 1 года.

Сумму отложенных налоговых активов получают, умножив величину так называемых вычитаемых временных разниц на ставку налога на прибыль.

Оборотные активы обеспечивают текущую деятельность предприятия и состоят из оборотных производственных фондов и фондов обращения.

Оборотные производственные фонды включают в себя производственные запасы, незавершенное производство и расходы будущих периодов (рекультивация земель, неравномерный производственный ремонт основных средств, когда не создается ремонтный фонд, строительство летних лагерей для животных, подписка на научно-техническую литературу).

Производственные запасы – это различные вещественные элементы производства, используемые в качестве предметов труда в производственном процессе. В балансе их отражают по фактической себестоимости производства, приобретения (заготовления).

К незавершенному производству относится продукция, не прошедшая всех стадий производственного процесса, а также изделия неукomплектованные, не прошедшие испытаний и технической приемки. Если оборотные производственные фонды обслуживают процесс производства, то фонды обращения - сферу обращения.

К фондам обращения относят готовую продукцию, средства в расчетах и денежные средства.

Готовая продукция в балансе отражается по фактической или нормативной себестоимости, а торговые организации отражают товары для перепродажи по покупной стоимости товаров.

Если предприятие создавало резервы под снижение стоимости материальных ценностей, то готовую продукцию в балансе отражают за минусом суммы созданных резервов. Резерв создается в конце года, а списывается по мере того, как используется продукция.

Когда право собственности на товар переходит после его оплаты, то такая продукция в балансе отражается по строке «Товары отгруженные».

Средства в расчетах – это дебиторская задолженность, которая в балансе отражается по срокам ее возникновения – долгосрочная и краткосрочная.

Рассмотрим состав и структуру имущества ООО «ПК Лаваш» внеоборотные и оборотные активы оценить по информации, представленной в балансе, которая сгруппирована и отражена в таблице 3.

Таблица 3

Состав и структура имущества организации

Вид актива	Стоимость имущества, тыс. руб.			Структура имущества, %		
	2015г.	2016г.	2017г.	2015г.	2016г.	2017г.
Внеоборотные активы:						
основные средства	90707	77436	81038	100,00	100,00	100,00
Итого внеоборотных активов	90707	77436	81038	100,00	100,00	100,00
Оборотные активы:						
запасы	7711233	778668	756836	93,50	60,56	55,84
НДС	4491	4929	4989	0,054	0,38	0,38
дебиторская задолженность	320833	279744	355371	3,89	21,76	26,22
финансовые вложения	201871	209788	228507	2,45	16,32	16,86
денежные средства	2619	5788	6142	0,032	0,45	0,46
прочие оборотные активы	5912	6781	3569	0,072	0,53	0,26
Итого оборотных активов	8246959	1285698	1355414	100,00	100,00	100,00

По данным таблицы можно сделать следующие выводы, внеоборотные активы предприятия состоят из основные средства которые в 2016г. уменьшились 13271 тыс.руб. относительно 2015г., а в 2017г. наблюдается увеличение на 3602тыс. руб. относительно 2016г.

Оборотные активы состоят в основном из запасов, дебиторской задолженности и финансовых вложений. Запасы в 2017г. уменьшились на 14287 тыс. руб.относительно 2015г., а дебиторская задолженность в 2016г. уменьшилась, а 2017г. увеличилась на 244373 тыс. руб., финансовые вложения увеличились на 207529 тыс. руб. относительно 2016г., финансовые вложения составили 2,45% от общего числа оборотных активов, а в 2015г. 16,32% и в 2017г. 16,86% имеют тенденцию к увеличению.

К внеоборотным активам относят нематериальные активы, основные средства которые состоят из здания, сооружения и передаточные устройства, машины и оборудования и транспортные средства сумма и удельный вес. Размер и структура основных средств по остаточной стоимости на конец периода предприятия представлена в таблице 4.

Таблица 4

Размер и структура основных средств (на конец года)

Виды основных средств	2015 г.		2016г.		2017 г.	
	Сумма, тыс. руб.	Удельный вес, %	Сумма, тыс. руб.	Удельный вес, %	Сумма тыс. руб.	Удельный вес, %
Здания, сооружения и передаточные устройства	50000	56,00	52000	68,45	53000	66,61
Машины и оборудования	19638,5	22,00	14938,5	19,66	15000	18,85
Транспортные средства	19638,5	22,00	9028,5	11,89	11569	14,54
Итого	89277	100,00	75967	100,00	79569	100,00

По данным таблицы можно сделать следующие выводы, основную часть основных средств составляют здания и сооружения это число в 2015 году составляет 56,0%, а в 2016г. составляет 68,45%, а 2017г. составляет 66,61% наблюдается тенденция к увеличению, предприятие приобретает новые здания или строят новые здания для расширения сферы деятельности. Приобретаются машины и оборудование, транспортные средства. Обратные же активы участвуют в одном производственном цикле и свою стоимость переносят на готовый продукт сразу. К внеоборотным активам относят нематериальные активы, основные средства, незавершенное строительство. Обеспеченность и эффективность использования основных средств представлена в таблице 5.

Таблица 5

Обеспеченность основными средствами производства

Показатели	2015г.	2016г	2017г.	2015г.	2016г.	2015
				в % к 2016г.	в % к 2017г	г. в % к 2017г
Среднегодовая стоимость основных средств, тыс. руб.	90707	77436	81038	17,4	-4,44	11,93
Среднегодовая численность работников, чел.	485	492	497	17,4	-4,44	-2,14
Фондовооружённость, тыс. руб. на 1 работника	187,02	157,39	163,05	18,83	-3,48	14,70

Фондовооружённость= Среднегодовая стоимость основных средств / Среднегодовая численность работников.

По данным таблицы можно сделать следующие выводы , среднегодовая стоимость основных средств снизилась на 17,4% в 2016г., а в 2017г. выросла на 11,93% относительно 2016г., среднесписочная численность работников увеличивалась . Фондовооружённость, рассчитанная в тыс. руб. на 1 работника увеличилась в 2017г., и уменьшилась в 2015г. Фондоотдача= выручка от реализации / стоимость основных фондов

Рентабельность использования фондов = Прибыль / выручка от реализации.

Фондоёмкость продукции = Среднегодовая стоимость основных средств / выручка от реализации.

Таблица 6

Экономическая эффективность использования основных средств

Показатели	2015г.	2016г.	2017г.	2015 г. в % к 2016г.	2016 г. в % к 2017г.	2015 г. в % к 2017г.
Среднегодовая стоимость основных средств, тыс.руб.	90707	77436	81038	1,17	0,955	1,12
Стоимость валовой продукции, тыс. руб.	1404556	1404250	1402473	1,0	1,0	1,0
Прибыль от реализации продукции, тыс. руб.	42720	44636	37631	0,95	1,19	1,14
Фондоотдача, руб.	15,48	18,13	17,31	0,89	1,05	0,89
Рентабельность использования фондов, %	0,03	0,03	0,026	1	1,15	1,15
Фондоёмкость продукции, руб.	0,06	0,055	0,057	0,01	0,96	1,05

По данным таблицы можно сделать следующие выводы: среднегодовая стоимость основных средств 2016г. имеют тенденцию к снижению, а 2017г. увеличивается на 3602тыс.руб., стоимость валовой продукции остается практически не изменой удельный вес составляет 1%, показатель стабильности, фондоотдача характеризует уровень эффективности использования основных средств, фондоотдача увеличивается доля средств на развитие непромышленной сферы увеличивается. Фондоёмкость

увеличивается, а значит повышается величина основных фондов для производства продукции. Рентабельность использования фондов характеризует уровень отдачи затрат и степень использования ресурсов и составляет на данном предприятии 1% это точка, отделяющая прибыльное производство от убыточного, точка, в которой доходы предприятия покрывают его переменные и условно-постоянные затраты.

Таблица 7

Состав и структура оборотных средств

Виды основных средств	2015 г.		2016 г.		2017 г.	
	Сумма, тыс. руб.	Удельный вес, %	Сумма, тыс. руб.	Удельный вес, %	Сумма тыс. руб.	Удельный вес, %
Сырье и материалы	66220	5,07	50881	3,96	57382	4,06
Затраты в незавершенном производстве	693629	53,08	708977	55,14	687452	48,66
Расходы будущих периодов	3305	0,25	2960	0,23	3322	0,24
Прочие запасы	543695	41,60	522880	40,67	664640	47,04
Итого оборотных производственных фондов	1306849	100	1285698	100	1412796	100
Готовая продукция и товары для перепродажи	693629	75,00	708977	76,68	687452	74,55
Денежные средства	855	0,09	1511	0,16	3256	0,35
Средства в расчетах	1764	0,19	4277	0,47	2886	0,31
Финансовые вложения	228507	24,71	209788	22,69	228507	24,78
Итого фондов обращения	924755	100,00	924553	100,00	922101	100,00
Всего оборотных средств	2231604		2210251		1412796	

По данным таблицы можно сделать следующие выводы: доля сырья и материалов в 2016г. снизилась на 15339 тыс.руб. относительно 2015г., но в 2017г. их доля выросла на 6501 тыс. руб. относительно 2015г., но уменьшилась на 8838тыс.руб. относительно 2015г.. Затраты в незавершенном производстве в 2016г. увеличились на 15348тыс.руб, но в 2017г. снизились. Денежные средства имеют темп роста из года в год.

1.3 Трудовые ресурсы организации и их использование

Кадры или трудовые ресурсы предприятия— это совокупность работников различных профессионально-квалификационных групп, занятых на предприятии и входящих в его списочный состав. В списочный состав включаются все работники, принятые на работу, связанную как с основной, так и неосновной его деятельностью.

Кадры предприятия являются главным ресурсом каждого предприятия, от качества и эффективности использования которого во многом зависят результаты деятельности предприятия и его конкурентоспособность. Трудовые ресурсы приводят в движение материально-вещественные элементы производства, создают продукт, стоимость и прибавочный продукт в форме прибыли.

Кадровый состав или персонал предприятия и его изменения с меньшей или большей степенью достоверности измеряются и отражаются следующими абсолютными и относительными показателями:

- списочная и явочная численность работников предприятия и(или) его внутренних подразделений, отдельных категорий и групп на определенную дату;
- среднесписочная численность работников предприятия и(или) его внутренних подразделений за определенный период;
- удельный вес работников отдельных подразделений (групп, категорий) в общей численности работников предприятия;
- темпы роста (прироста) численности работников предприятия за определенный период;
- средний разряд рабочих предприятия;
- удельный вес служащих, имеющих высшее или среднее специальное образование в общей численности служащих и(или) работников предприятия;

- средний стаж работы по специальности руководителей и специалистов предприятия;

- текучесть кадров по приему и увольнению работников.

Таблица 8

Динамика численности работников и структуры персонала торгового предприятия

Показатели	Списочная численность				Отклонение		Отчетный год в % к прошлому
	Прошлый год		Отчетный год		по численности, чел.	по структуре, %	
	человек	в % к итогу	человек	в % к итогу			
1.Административно-управленческий персонал	11	2,2	12	2,4	1	0,02	8,33
2. Торгово-оперативный персонал	84	17,07	86	17,3	2	0,27	2,32
3. Прочие работники	397	80,69	399	80,28	2	0,41	0,50
Всего работников	492		497		5		

По данным таблицы можно сделать следующие выводы численность работников в отчетном году увеличилась на 5 человек, а показывает увеличение штата связано с расширением деятельности предприятия, открытием новых торговых точек.

Производительность труда изменяется под воздействием факторов, которые могут быть внешними по отношению к предприятию и внутренними, в таблице 9.

Таблица 9

Производительность труда в организации

Показатели	2015г.	2016г.	2017г.	2016 г.в % к 2017г.
Валовая продукция в текущих ценах, всего, тыс. руб.2110/1220	1400065	1399321	1397484	
Затраты труда в производстве, всего тыс. ч.- час	308	336	356	-5,61
Произведено валовой продукции, на 1 ч.- час., всего, руб.	2896	2854	2822	1,13

Валовая продукция в текущих ценах (2015г.)= 1404556-4491=1400065

Валовая продукция в текущих ценах (2016г.) =1404250-4929=1399321

Валовая продукция в текущих ценах(2017г.)=1402473-4989=1397484

Затраты труда в производстве (2015г) 2100 строка в балансе
/кол.сотруд.=149221/485=308

Затраты труда в производстве (2016г)=165436/492=336

Затраты труда в производстве (2017г.)=176732/497=356

Произведено валовой продукции, на 1 ч.- час.= стоимость валовой
продукции/ количество человек

В анализируемом периоде валовая продукция уменьшилась на 0,13%,
затраты труда в производстве выросли на 5,61%, производство валовой
продукции уменьшилось на 1,13%.

2. ОЦЕНКА ФИНАНСОВОЙ ДЕЯТЕЛЬНОСТИ ОРГАНИЗАЦИИ

2.1 Анализ основного и оборотного капитала организации

Основные и оборотные средства составляют, как правило, основную часть в общей сумме всего капитала торгового предприятия. Вложения капитала должно быть наиболее эффективным. Основной капитал - это часть финансовых ресурсов (собственного и заемного капитала) организации, инвестированных для приобретения или создания новых основных фондов производственного и непроизводственного назначения. Это материализованная часть собственного и заемного капитала, используемая в процессе производства и реализации продукции, товаров, работ, услуг с целью получения дохода. Существенным сегментом основного капитала являются основные средства (фонды) - часть имущества, используемая в качестве средств труда в процессе производства продукции, выполнения работ и оказания услуг либо для управления организацией в течение периода, превышающего 12 месяцев. В состав основного капитала также включаются нематериальные активы, долгосрочные финансовые вложения, которые в настоящий момент обеспечивают получение дохода организации или будут приносить доход в будущем. Все перечисленные статьи и основные средства объединены в бухгалтерском балансе в разделе I «Внеоборотные активы»

Таблица 10

Состав, структура и динамика финансовых результатов

Показатели	Абсолютная величина, тыс. руб.			Изменение (+, -)			
	2015г.	2016г.	2017г.	2016г. к 2015г. тыс. руб.	2017г. к 2016г. тыс. руб.	2016г.% к 2015г.	2017г.% к 2016г.
Выручка от продажи товаров, работ, услуг	1404556	1404250	1402473	306	1777	0,022	0,13

Продолжение таблицы 10

Показатели	Абсолютная величина, тыс. руб.			Изменение (+, -)			
	2015г.	2016г.	2017г.	2016г. к 2015г. тыс. руб.	2017г.к 2016г. тыс. руб	2016г.% к 2015г.	2017г.% к 2016г.
Себестоимость проданных товаров, продукции, работ, услуг	-1255335	-1238814	-1225741	16521	13073	0,01	1,07
Валовая прибыль	149221	165436	176732	16215	11296	9,8	6,39
Коммерческие расходы	-106501	-120800	-139101	14299	18301	-11,84	-13,16
Прибыль (убыток) от продаж	42720	44636	37631	4272	-7005	-9,58	-18,62
Проценты к уплате	-35330	-35629	-29758	299	5871	-19,73	-16,48
Прочие доходы	4838	5177	5211	339	34	6,55	0,65
Прочие расходы	-6386	-7007	-4819	2169	2188	30,95	26,47
Прибыль (убыток) до налогообложения	5842	7177	8265	1335	1088	18,6	13,16
Текущий налог на прибыль	-1668	-1435	-1653	267	218	-18,6	-13,19
Чистая прибыль (убыток) отчетного периода	4674	5742	6612	1068	870	18,6	13,16

По данным таблицы можно сделать следующие выводы выручка увеличилась на 1777 тысяч рублей, прибыль от продаж уменьшилась на 7005 тысяч рублей

2.2 Анализ финансовых ресурсов, доходов и расходов организации

Любая коммерческая организация стремится принимать такие решения, которые обеспечат ей получение максимальной прибыли. Прибыль формируется с учетом доходов и расходов организации. Динамика финансовых результатов от продаж представлена в таблице 11.

Динамика финансовых результатов от продаж

Вид продукции	Количество реализованной продукции, ц.		Цена реализации продукции, руб./ц.		Себестоимость продукции, руб./ц.		Прибыль от реализации, тыс. руб.	
	2015 г.	2016г.	2015 г.	2016 г.	2015 г.	2016 г.	2015 г.	2016г.
Молоко	6400	5818	30	33	26	28,5	25600	26181
Хлеб	7145	6596	24	26	21	22	21435	26384
Крупа	6017	4902	22	27	19	23	18051	19608
Сахар	2100	3604	25	29	21,5	25	7350	14416

По результатам таблицы можно сделать следующие выводы при изменении себестоимости цена на товары увеличивается и прибыль тоже увеличивается, товара продано по объемам меньше, прибыль с каждым годом увеличивается на предприятии существует политики цен для социальных групп населения, не дорогих.

2.3 Анализ формирования, распределения и использования прибыли

Основная задача анализа распределения и использования прибыли состоит в выявлении тенденций и пропорций, сложившихся, в распределении прибыли за отчетный год по сравнению с прошлым годом. По результатам анализа разрабатываются рекомендации в распределении прибыли и наиболее рациональному ее использованию.

В каждом предприятии формируется четыре показателя прибыли. Базой всех расчетов служит балансовая прибыль – основной финансовый показатель производственно-хозяйственной деятельности предприятия. Для целей налогообложения рассчитывается специальный показатель – валовая прибыль, а на ее основе прибыль, облагаемая налогом. Остающаяся в распоряжении предприятия после уплаты налогов и других платежей в бюджет часть балансовой прибыли называется чистой прибылью. Она характеризует конечный результат деятельности предприятия.

Анализ начинается с оценки динамики показателей балансовой прибыли за отчетный период (таблица 12). При этом сравниваются основные финансовые показатели за прошлый и отчетный периоды, рассчитываются отклонения от базовой величины показателей и выясняется, какие показатели оказали наибольшее влияние на балансовую прибыль.

Таблица 12

Динамика финансовых результатов

Показатели, тыс. руб.	2016 г.	2017 г.	Изменения 2017г./2016г.	
			+/-	Темп роста, %
Валовая прибыль	14304	15932	1628	111,38
Прибыль от продаж	507	404	-103	79,68
Прибыль до налогообложения	483	404	-79	83,64
Чистая прибыль	211	128	-83	60,66
Совокупный финансовый результат	211	128	-83	60,66

По данным таблицы можно сделать следующие выводы: валовая прибыль увеличилась на 1628 тыс. руб., прибыль от продаж уменьшилась на 103 тыс. руб., чистая прибыль уменьшилась на 83 тыс. руб.

Как формируется чистая прибыль предприятия рассмотрим в таблице 13.

Таблица 13

Определение суммы чистой прибыли

Наименование показателя	На конец 2015г.	На конец 2016г.	На конец 2017г.
Выручка	1404556	1404250	1402473
Себестоимость продаж	-1255335	-1238814	-1225741
Валовая прибыль(убыток)	149221	165436	176732
Коммерческие расходы	-106501	-120800	-139101
Прибыль(убыток) от продаж	42720	44636	37631
Проценты к уплате	-35330	-35629	-29758
Прочие доходы	4838	5177	5211
Прочие расходы	-6383	-7007	-4819
Прибыль(убыток) до налогообложения	5842	7177	8265
Текущий налог	-1168	-1435	-1653
Чистая прибыль	4674	5742	6612

По данным таблицы видно, что за анализируемый период чистая прибыль увеличилась на 870 тысяч рублей или на 13,15 %. Увеличение чистой прибыли в наибольшей степени обусловлено увеличением валовой прибыли.

Отрицательными факторами считаются:

- сокращение выручки;
- рост себестоимости продаж;
- рост управленческих расходов;
- рост коммерческих расходов;
- увеличение изменений отложенных налоговых обязательств.

В связи с этим предприятию рекомендуется принять во внимание такие варианты увеличения прибыли, как:

- увеличение выручки, за счет наращивания объема продаж, при этом необходимо расширять рынки сбыта;
- стимулировать рост объема продаж, наиболее рентабельных видов продукции;
- сокращать расходы на производство и реализацию продукции (внедрения новых технологий, экономного использования электроэнергии, топлива и т.д.);
- уменьшение управленческих расходов за счет (сокращения административно управленческого персонала, совмещения должностей, профессий, функций);
- сокращать налоговые обязательства за счет погашения вовремя налогов.

3. СОВЕРШЕНСТВОВАНИЕ УПРАВЛЕНИЯ ОБОРОТНЫМИ СРЕДСТВАМИ ПРЕДПРИЯТИЯ

Оборотные средства являются одной из составных частей имущества предприятия. Состояние и эффективность их использования одно из основных условий успешной деятельности предприятия. Развитие рыночных отношений определяет новые условия их организации. Инфляция, неплатежи и другие кризисные явления вынуждают предприятия изменять свою политику по отношению к оборотным средствам, искать новые источники пополнения, изучать проблему эффективности их использования.

Материальной основой производства являются производственные фонды в виде средств труда. Оборотные производственные фонды представляют собой необходимые для производства запасы сырья, основных и вспомогательных материалов, покупных полуфабрикатов и комплектующих изделий, топлива, запасных частей для ремонта, малоценных и быстро изнашивающихся предметов (МБП), незавершенного производства. Оборотные средства представляют собой авансируемую в денежной форме стоимость для планомерного образования и использования оборотных производственных фондов и фондов обращения в минимально необходимых размерах, обеспечивающих выполнение предприятием производственной программы и своевременность осуществления расчетов.

Поскольку оборотные средства включают как материальные так и денежные ресурсы, от их организации и эффективности использования зависит не только процесс материального производства, но и финансовая устойчивость предприятия. Элементами оборотных средств являются: сырье; основные материалы и покупные полуфабрикаты; вспомогательные материалы; топливо и горючее; тара и тарные материалы; запчасти для ремонта; инструменты; хозяйинвентарь и другие МБП; незавершенное производство и полуфабрикаты собственного изготовления; расходы

будущих периодов; готовая продукция; отгруженные товары; денежные средства; дебиторы; прочие. В практике планирования, учета и анализа оборотный капитал группируется по следующим признакам:

- в зависимости от функциональной роли в процессе производства (оборотные фонды, фонды обращения);

- в зависимости от практики контроля, планирования и управления (нормируемые и ненормируемые);

- в зависимости от источников формирования оборотного капитала (собственный и заемный капитал);

- в зависимости от ликвидности (скорости превращения в денежные средства), абсолютно ликвидные средства, быстро реализуемые оборотные средства, медленно реализуемые средства;

- в зависимости от степени риска вложения капитала (оборотный капитал с минимальным риском вложений, оборотный капитал со средним риском вложений, оборотный капитал с высоким риском вложений);

- в зависимости от стандартов учета и отражения в балансе предприятия (оборотные средства в запасах, дебиторская задолженность, краткосрочные финансовые вложения, денежные средства, прочие оборотные активы);

- в зависимости от материально-вещественного содержания (предметы труда, готовая продукция и товары, денежные средства и средства в расчетах).

Наличие и эффективность оборотного капитала определяются и анализируются непосредственно по данным бухгалтерского баланса.

Изменение остатков оборотного капитала в целом и по его отдельным группам и элементам является следствием непрерывности производственного цикла, в процессе которого запасы потребляются, а их возобновление и пополнение возможно только в результате продажи продукции (работ, услуг) и получения денежных средств.

Эффективность использования оборотных средств предприятия оценивается с использованием следующих показателей:

1. Длительность одного оборота (Д). Показывает, за какой срок к предприятию возвращаются его оборотные средства в виде выручки от реализации продукции. Определяется по формуле:

$$Д = C_{\text{ср}} \times T_{\text{пер}} / V_{\text{р}} \quad (1)$$

2. Коэффициент оборачиваемости (Коб). Информирован о количестве оборотов, совершаемых за определенный период оборотными средствами организации. Коэффициент рассчитывается по формуле:

$$К_{\text{об}} = V_{\text{р}} / C_{\text{о}} \quad (2)$$

При анализе показателя необходимо уделить внимание сравнению уровня коэффициента оборачиваемости по данным анализируемого предприятия и родственных предприятий, а также компаний-конкурентов. Одним из главных направлений анализа является и изучение динамики показателя. Рост показателя говорит об ускорении оборачиваемости. Чем выше число оборотов, тем меньше средств необходимо иметь организации для операционной деятельности.

3. Коэффициент загрузки оборотных средств (Кз). Показатель характеризует величину оборотных средств, приходящихся на один рубль реализованной продукции:

$$К_{\text{з}} = C_{\text{ср}} / V_{\text{р}} = 1 / К_{\text{об}} \quad (3)$$

4. Рентабельность оборотных средств (Рс). Показатель рассчитывается как отношение прибыли (валовой или чистой) к среднегодовой стоимости оборотных средств по следующей формуле:

$$Р_{\text{с}} = П_{\text{ч}} / C_{\text{ср}} \times 100\% \quad (4)$$

где, Пч - чистая (валовая) прибыль Cср - среднегодовая стоимости оборотных средств, определяемая как: $(C_{\text{нг}} + C_{\text{кг}}) / 2$ (сумма стоимости оборотных средств на начало и конец года деленная на два).

Для наглядности расчета эффективности использования оборотных средств, можно свести показатели в обобщающую таблицу 14.

Расчет эффективности использования оборотных средств

№ п/п	Показатели	Базовый период	Отчетный период	Динамика к базовому периоду	
				тыс. руб.	%
1	Выручка от продаж, тыс. руб.	1404250	1402473	1777	0,13
2	Среднегодовой остаток оборотных средств, тыс. руб.	84071,5	38718,5	-45353	-53,95
3	Стоимость реализованной продукции, тыс. руб.	1419598	138094	-1281504	-90,27
4	Прибыль, тыс. руб.	5742	6612	870	15,15
5	Коэффициент оборачиваемости	16,7	10,15	9,16	9,26
56	Длительность одного оборота, дни	21,9	35,96	14,06	0,64
7	Коэффициент загрузки оборотных средств	0,06	0,03	-0,03	0,5
8	Рентабельность оборотных средств, %	6,8	17,07	10,27	1,51

Стоимость реализованной продукции (отчетный) = 687452+1402473-708977=1380948 тыс. руб.

Стоимость реализованной продукции (базовый) =708977+1404250 - 693629=1419598 тыс.руб.

Среднегодовой остаток оборотных средств = (стоимость остатков оборотных средств на начало года + стоимость оборотных средств на конец года)/2

Коэффициент оборачиваемости = выручка/ среднегодовой остаток оборотных средств

Длительность одного оборота = количество дней в расчетном периоде/ коэффициент оборачиваемости.

Коэффициент загрузки оборотных средств = среднегодовой остаток оборотных средств/ выручка.

Рентабельность оборотных средств = прибыль/ среднегодовой остаток оборотных средств.

Анализ использования оборотных средств позволяет не только оценить эффективность их расхода, но и определить ликвидность балансовых показателей. Размер текущего оборотного актива всегда должен соответствовать потребностям компании, отраженным в ее бюджете. Желательно, чтобы он достигал минимальных размеров, но при этом его должно хватать для обеспечения бесперебойного производственного процесса.

Главный критерий ликвидности – чем оно выше, тем более устойчивым финансовым положением может характеризоваться компания.

Для осуществления анализа платежеспособности фирмы проводят разграничение балансовых статей:

имущества по степени ликвидности – от быстрореализуемых до труднопродаваемых;

пассивов – по срочности их погашения.

Наличие и эффективность оборотного капитала определяются и анализируются непосредственно по данным бухгалтерского баланса.

Типичная разбивка за 2017г., предприятия, по этим категориям представлена в таблице 15.

Таблица 15

Анализ ликвидности предприятия по балансу

Актив				Пассив			
Категория имущества	Символ	Сумма строк баланса	Показатели предприятия	Категория имущества	Символ	Сумма строк баланса	Показатели предприятия
Наиболее ликвидные	A1	1250 1240	234649	Наиболее срочные	П ¹	1520	69006
Быстро реализуемые	A ²	1230	355371	Краткосрочные пассивы	П ²	1510 1540 1550	312595
Медленно реализуемые	A ³	1210 1220 1260	765394	Долгосрочные	П ³	1400	306850
Трудно реализуемые	A ⁴	1100	81038	Постоянные	П ⁴	1300 1530	748001

По данным таблицы оценивая ликвидность, сопоставляя значения каждой категории активов с подобной же группой источников

при $A1 > П1$ можно говорить о достаточном количестве средств в компании для погашения по самым срочным обязательствам на дату составления баланса, на предприятии $A1 > П1$ это показывает что у предприятия достаточно средств для погашения по срочным обязательствам ;

$A2 > П2$ означает, что организация платежеспособно;

ООО «ПК Лаваш» имеет $A3 > П3$, что означает, что предприятие повышении платежеспособности.

Исполнение перечисленных неравенств приведет к условиям, когда $A4 < П4$, а это указывает на соблюдение минимально допустимого уровня стабильности фирмы и имеющихся в собственности у компании средств.

Рассчитаем:

текущую ликвидность, свидетельствующую о способности фирмы оплачивать обязательства в ближайшее время к анализируемому периоду: если при этом выполняется $A1 + A2 \geq П1 + П2$, то положение фирмы устойчиво стабильно ($A4 \leq П4$);

перспективную, т. е. прогнозируемую ликвидность на базе сравнения предстоящих операций: если $A3 \geq П3$, то $A4 \leq П4$ недостаточность уровня прогнозируемой ликвидности;

неликвидность баланса: $A4 \geq П4$.

Подобная оценка является весьма приблизительной, более детальный анализ ликвидности бухгалтерского баланса проводят при помощи расчетов специальных коэффициентов.

1. Коэффициент текущей ликвидности, указывающий на обеспеченность организации средствами для оплаты обязательств на протяжении года и определяемый так:

$$K = (A1 + A2 + A3) / (П1 + П2) \quad (5)$$

Нормой является значение в интервале от 1 до 2. Превышение отметки 2 свидетельствует о нерациональности в распределении средств, а

коэффициент ниже 1 говорит об их нехватке. На предприятии коэффициент текущей ликвидности составляет $1355414/381601=3,54$, что свидетельствует о нерациональности распределении средств.

2. Коэффициент быстрой ликвидности устанавливает долю обеспечения задолженности ликвидными активами за исключением ТМЦ, и исчисляется по формуле:

$$K = (A1 + A2) / (П1 + П2) \quad (6)$$

Приемлемым считают показатель в интервале 0,7 - 1,5;

Коэффициент быстрой ликвидности на предприятии составляет $590020/381601=1,5$, считается приемлемым, так как находится в допустимом интервале.

3. Коэффициент абсолютной ликвидности вычисляют, если надо узнать какую часть долгов перед кредиторами компания может покрыть немедленно:

$$K = A1 / (П1 + П2) \quad (7)$$

Стабильное состояние компании этот показатель характеризует, если он не ниже критического уровня 0,2.

4. Коэффициент абсолютной ликвидности на предприятии составляет $234649/381601=0,6$, показывает стабильное положение предприятия.

5. Совокупное значение ликвидности рассчитывают для определения комплексной оценки платежеспособности предприятия.

$$K = (A1 + 0,5 \times A2 + 0,3 \times A3) / (П1 + 0,5 \times П2 + 0,3 \times П3) \quad (8)$$

6. Расчет этого значения используют при оценке колебаний финансовой ситуации фирмы и принимают во внимание при подборе компанией контрагента. Нормальным является значение 1 и выше.

Совокупное значение ликвидности рассчитывают для определения комплексной оценки платежеспособности предприятия и оно составляет на ООО«ПКЛаваш» $(234649+0,5*355371+0,3*765394)/(69006+0,5*312595+0,3*306850)=641952,7/317358,5=2,0$.

Состояние предприятия стабильное в 2017г.

ЗАКЛЮЧЕНИЕ

Общество с ограниченной ответственностью « Производственная компания «Лаваш» (в дальнейшем именуемое «Общество») создано в результате реорганизации Производственного кооператива «Лаваш». Общая величина имущества в исследуемый период увеличилась на 4,44%. Однако собственный капитал предприятия остался неизменным. Себестоимость продаж увеличилась, выручка от продажи продуктов питания уменьшилась на 6,23 % или на 1244 тыс. руб. В тоже время балансовая прибыль предприятия снизилась незначительно на 16,36 % или на 79 тыс. руб. при этом среднесписочная численность работников оставалась неизменной.

Основную часть внеоборотных активов составляют из основных средств, основную часть оборотных активов составляют запасы .

Также увеличилась доля дебиторской задолженности в 2017 году по отношению к показателям 2016 года на 75627 тысяч рублей, доля денежных средств в 2017 году по отношению к показателям 2016 года повысилась на 354 тысячи рублей. Однако снизился значительно удельный вес запасов на 2,88 %.

В целом, удельный вес внеоборотных активов в 2016-2017 годах колеблется в пределах 46,07-61,3 %, а оборотных активов в составе имущества значительно больше 38,7-53,93 %.

Наибольший удельный вес занимает группа основных средств «Машины и оборудование» 2017 году снижается на ,081%, зато доля группы

Среднегодовая стоимость основных средств снизилась на 5,12 %, при этом среднесписочная численность работников оставалась без изменения. Фондообеспеченность, рассчитанная в тыс. руб. на 1 работника увеличилась на 5,12 %.

Стоимость товарной продукции снизилась на 6,23 % или на 1244 тыс. руб. Прибыль от реализации снизилась на 20,32 %, фондоотдача выросла на

11,96 %, рентабельность использования фондов снизилась на 16,01 %, а фондоемкость продукции увеличилась на 10,69 %.

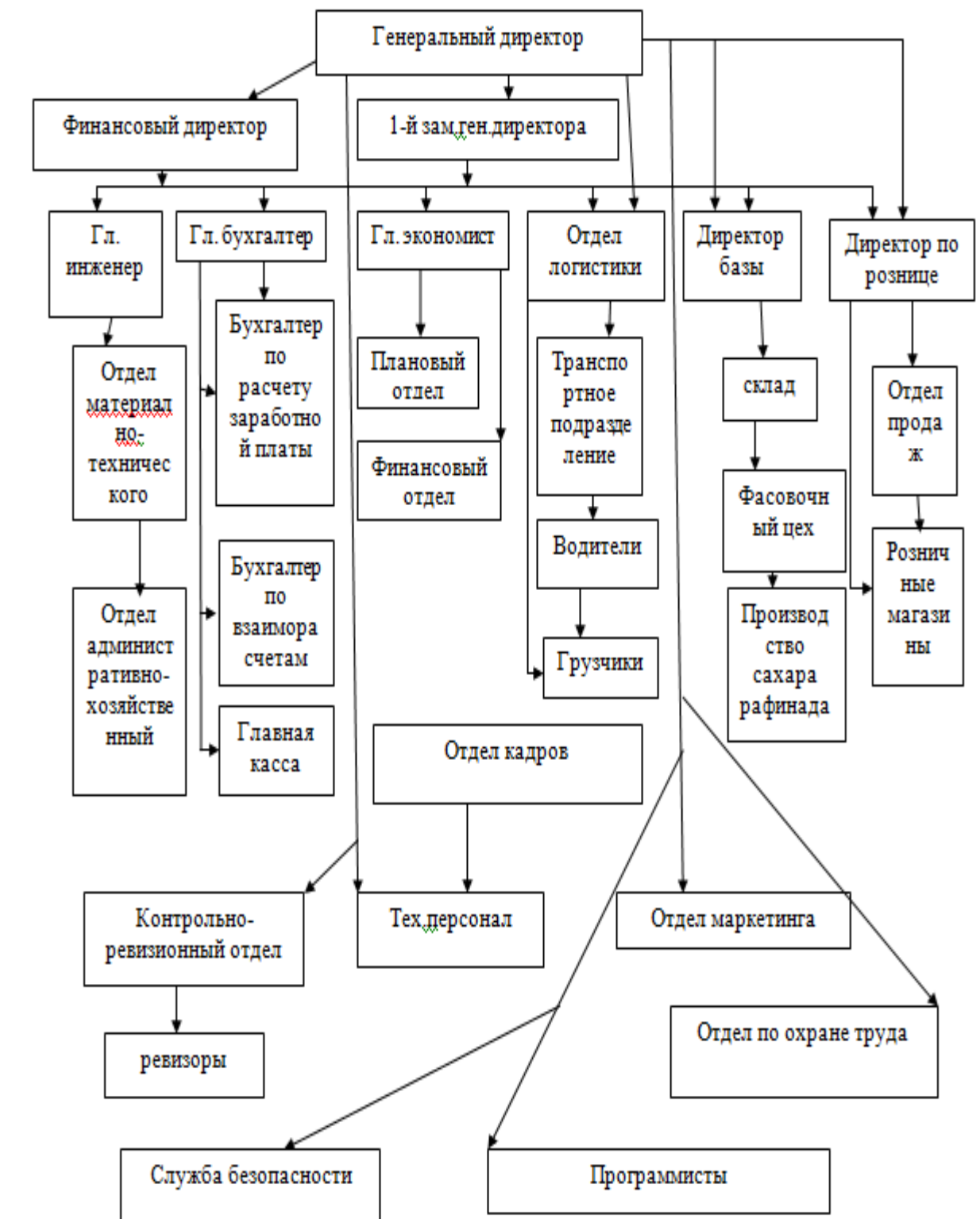
Численность и удельный вес работников осталась неизменной в 2016 и в 2017 году.

Таким образом, необходимо отметить, что ООО «ПК Лаваш» в настоящее время находится в устойчивом финансовом положении, и данная ситуация является финансово положительной, так как происходит усиление независимости от заемного капитала, что становится более значимым и благоприятным моментом. Предприятие ООО «ПК Лаваш» на данном этапе является самокупаемым, получает прибыль и проводит мероприятия для улучшения своей деятельности, учитывая не только свои интересы, но и интересы покупателей, а это может быть достигнуто только при соблюдении заранее разработанной ценовой политики.

ПРИЛОЖЕНИЯ

ПРИЛОЖЕНИЕ А

Организационная структура ООО ПК «Лаваш»



ПРИЛОЖЕНИЕ Б



ИНН 6 7 3 2 0 2 0 5 9 9 - -
 КПП 6 7 3 2 0 1 0 0 1 Стр. 0 0 7

Расшифровка отдельных показателей бухгалтерского баланса

Лист представляется при наличии расшифровок

Пояснение	Наименование показателя	Код строки	На отчетную дату отчетного периода	На 31 декабря предыдущего года	На 31 декабря года, предшествующего предыдущему
1	2	3	4	5	6
Прочие внеоборотные активы (стр. 1190), в том числе:					
		11901	-	-	-
		11902	-	-	-
		11903	-	-	-
Запасы (стр. 1210), в том числе:					
	Материалы	12101	50881	66220	74075
	Товары	12102	708977	693629	721657
	Расходы на продажу	12103	18810	11274	6614
		12104	-	-	-
		12105	-	-	-
Налог на добавленную стоимость по приобретенным ценностям (стр. 1220), в том числе:					
	НДС по приобретенным материально-производственным запасам	12201	4929	4491	4818
Дебиторская задолженность (стр. 1230), в том числе:					
	Расчеты с поставщиками и подрядчиками	12301	99118	143991	153951
	Расчеты с покупателями и заказчиками	12302	161449	159497	50189
	Расчеты с разными дебиторами и кредиторами	12303	19177	17345	39426
		12304	-	-	-
		12305	-	-	-
Финансовые вложения (за исключением денежных эквивалентов) (стр. 1240), в том числе:					
	Предоставленные займы	12401	209788	201871	178470
		12402	-	-	-
		12403	-	-	-
Денежные средства и денежные эквиваленты (стр. 1250), в том числе:					
	Касса организации	12501	787	164	85
	Расчетные счета	12502	4277	1764	2227
	Переводы в пути	12503	724	691	691
Вписываемые показатели (стр. 1255), в том числе:					
		12551	-	-	-
		12552	-	-	-
Прочие оборотные активы (стр. 1260), в том числе:					
	НДС по авансам и переплатам	12601	3821	2607	208
	Расходы будущих периодов	12602	2960	3305	3018
		12603	-	-	-

ИНН 6 7 3 2 0 2 0 5 9 9 - -
КПП 6 7 3 2 0 1 0 0 1 Стр. 0 0 7

Расшифровка отдельных показателей бухгалтерского баланса

Лист представляется при наличии расшифровок

Показание	Наименование показателя	Код строки	На отчетную дату отчетного периода	На 31 декабря предыдущего года	На 31 декабря года, предшествующего предыдущему
1	2	3	4	5	6
Прочие внеоборотные активы (стр. 1190), в том числе:					
		11901	-	-	-
		11902	-	-	-
		11903	-	-	-
Запасы (стр. 1210), в том числе:					
	Материалы	12101	50881	66220	74075
	Товары	12102	708977	693629	721657
	Расходы на продажу	12103	18810	11274	6614
		12104	-	-	-
		12105	-	-	-
Налог на добавленную стоимость по приобретенным ценностям (стр. 1220), в том числе:					
	НДС по приобретенным материально-производственным запасам	12201	4929	4491	4818
Дебиторская задолженность (стр. 1230), в том числе:					
	Расчеты с поставщиками и подрядчиками	12301	99118	143991	153951
	Расчеты с покупателями и заказчиками	12302	161449	159497	50189
	Расчеты с разными дебиторами и кредиторами	12303	19177	17345	39426
		12304	-	-	-
		12305	-	-	-
Финансовые вложения (за исключением денежных эквивалентов) (стр. 1240), в том числе:					
	Предоставленные займы	12401	209788	201871	178470
		12402	-	-	-
		12403	-	-	-
Денежные средства и денежные эквиваленты (стр. 1250), в том числе:					
	Касса организации	12501	787	164	85
	Расчетные счета	12502	4277	1764	2227
	Переводы в пути	12503	724	691	691
Вписываемые показатели (стр. 1255), в том числе:					
		12551	-	-	-
		12552	-	-	-
Прочие оборотные активы (стр. 1260), в том числе:					
	НДС по авансам и переплатам	12601	3821	2607	208
	Расходы будущих периодов	12602	2960	3305	3018
		12603	-	-	-

ИНН 6732020599 - -
КПП 673201001 Стр. 009

Расшифровка отдельных показателей бухгалтерского баланса

Лист представляется при наличии расшифровок

Пояснение	Наименование показателя	Код строки	На отчетную дату отчетного периода	На 31 декабря предыдущего года	На 31 декабря года, предшествующего предыдущему
1	2	3	4	5	6
Вписываемые показатели (стр. 1435), в том числе:					
		14351	-	-	-
		14352	-	-	-
Прочие долгосрочные обязательства (стр. 1450), в том числе:					
		14501	-	-	-
Заемные средства (стр. 1510), в том числе:					
	Краткосрочные займы	15101	263938	273586	224051
Кредиторская задолженность (стр. 1520), в том числе:					
	Расчеты с поставщиками и подрядчиками	15201	60204	35379	108146
	Расчеты с покупателями и заказчиками	15202	25049	17092	1361
	Расчеты по налогам и сборам	15203	1437	1306	2021
	Расчеты по социальному страхованию и обеспечению	15204	252	291	284
	Расчеты с персоналом по оплате труда	15205	340	252	219
	Расчеты с разными дебиторами и кредиторами	15206	2506	55348	24391
		15207	-	-	-
Доходы будущих периодов (стр. 1530), в том числе:					
		15301	-	-	-
Оценочные обязательства (стр. 1540), в том числе:					
		15401	-	-	-
		15402	-	-	-
Вписываемые показатели (стр. 1545), в том числе:					
		15451	-	-	-
		15452	-	-	-
Прочие краткосрочные обязательства (стр. 1550), в том числе:					
		15501	-	-	-



ИНН 6 7 3 2 0 2 0 5 9 9 - -

КПП 6 7 3 2 0 1 0 0 1 Стр. 0 1 0

Форма по ОКУД 0710002

Отчет о финансовых результатах

Пояснения ¹	Наименование показателя	Код строки	За отчетный год	За предыдущий год
1	2	3	4	5
-	Выручка ²	2110	1404250	1404556
-	Себестоимость продаж	2120	(1238814)	(1255335)
-	Валовая прибыль (убыток)	2100	165436	149221
-	Коммерческие расходы	2210	(120800)	(106501)
-	Управленческие расходы	2220	(-)	(-)
-	Прибыль (убыток) от продаж	2200	44636	42720
-	Доходы от участия в других организациях	2310	-	-
-	Проценты к получению	2320	-	-
-	Проценты к уплате	2330	(35629)	(35330)
-	Прочие доходы	2340	5177	4838
-	Прочие расходы	2350	(7007)	(6386)
-	Прибыль (убыток) до налогообложения	2300	7177	5842
-	Текущий налог на прибыль	2410	(1435)	(1168)
-	в т.ч. постоянные налоговые обязательства (активы)	2421	(1435)	(1168)
-	Изменение отложенных налоговых обязательств	2430	-	-
-	Изменение отложенных налоговых активов	2450	-	-
-	Прочее	2460	-	-
-	Чистая прибыль (убыток)	2400	5742	4674
-	Результат от переоценки внеоборотных активов, не включаемый в чистую прибыль (убыток) периода	2510	-	-
-	Результат от прочих операций, не включаемый в чистую прибыль (убыток) периода	2520	-	-
-	Совокупный финансовый результат периода ³	2500	5742	4674
СПРАВОЧНО				
-	Базовая прибыль (убыток) на акцию	2900	-	-
-	Разводненная прибыль (убыток) на акцию	2910	-	-

Примечания

1 Указывается номер соответствующего приложения к бухгалтерскому балансу и отчету о финансовых результатах.

2 Выручка отражается за минусом налога на добавленную стоимость, акцизов.



ИНН 6 7 3 2 0 2 0 5 9 9 - -

КПП 6 7 3 2 0 1 0 0 1 Стр. 0 1 1

Расшифровка отдельных показателей отчета о финансовых результатах

Лист представляется при наличии расшифровок

Пояснения	Наименование показателя	Код строки	За отчетный год	За предыдущий год
1	2	3	4	5
Выручка (стр. 2110), в том числе:				
	по деятельности с основной системой налогообложения	21101	1404250	1404556
		21102	-	-
Себестоимость продаж (стр. 2120), в том числе:				
	по деятельности с основной системой налогообложения	21201	(1238814)	(1255335)
		21202	(-)	(-)
Валовая прибыль (убыток) (стр. 2100), в том числе:				
	по деятельности с основной системой налогообложения	21001	165436	149221
		21002	-	-
Коммерческие расходы (стр. 2210), в том числе:				
	по деятельности с основной системой налогообложения	22101	(120800)	(106501)
Управленческие расходы (стр. 2220), в том числе:				
		22201	(-)	(-)
Прибыль (убыток) от продаж (стр. 2200), в том числе:				
	по деятельности с основной системой налогообложения	22001	44636	42720
		22002	-	-
Доходы от участия в других организациях (стр. 2310), в том числе:				
		23101	-	-
Проценты к получению (стр. 2320), в том числе:				
		23201	-	-
Проценты к уплате (стр. 2330), в том числе:				
	Проценты к уплате	23301	(35629)	(35330)
Прочие доходы (стр. 2340), в том числе:				
	Прочие внереализационные доходы	23401	5177	4838
		23402	-	-
		23403	-	-
Прочие расходы (стр. 2350), в том числе:				
	Расходы на услуги банков	23501	(1684)	(1253)
	Прочие внереализационные расходы	23502	(5323)	(4990)
		23503	(-)	(-)



ИНН 6 7 3 2 0 2 0 5 9 9 - -

КПП 6 7 3 2 0 1 0 0 1 Стр. 0 1 2

Расшифровка отдельных показателей отчета о финансовых результатах

Лист представляется при наличии расшифровок

Пояснения	Наименование показателя	Код строки	За отчетный год	За предыдущий год
1	2	3	4	5
Прибыль (убыток) до налогообложения (стр. 2300), в том числе:				
	по деятельности с основной системой налогообложения	23001	7177	5842
		23002	-	-
В том числе постоянные налоговые обязательства (активы) (стр. 2421), в том числе:				
		24211	-	-
Изменение отложенных налоговых обязательств (стр. 2430), в том числе:				
		24301	-	-
Изменение отложенных налоговых активов (стр. 2450), в том числе:				
		24501	-	-
прочее (стр. 2460), в том числе:				
		24601	-	-
		24602	-	-
		24603	-	-
Результат от переоценки внеоборотных активов, не включаемый в чистую прибыль (убыток) периода (стр. 2510), в том числе:				
		25101	-	-
Результат от прочих операций, не включаемый в чистую прибыль (убыток) периода (стр. 2520), в том числе:				
		25201	-	-

ПРИЛОЖЕНИЕ В



КПП 673201001 Стр. 001

Форма по КНД 0710099

Бухгалтерская (финансовая) отчетность

Номер корректировки 0-- Отчетный период (код) 34 Отчетный год 2017

ОБЩЕСТВО С ОГРАНИЧЕННОЙ ОТВЕТСТВЕННОСТЬЮ
"ПРОИЗВОДИТЕЛЬНАЯ КОМПАНИЯ "ЛАВАШ"

(наименование организации)

Дата утверждения отчетности 21.03.2018

Код вида экономической деятельности по классификатору ОКВЭД 46.3--

Код по ОКПО 12361648

Форма собственности (по ОКФС) 16

Организационно-правовая форма (по ОКОПФ) 65---

Единица измерения: (тыс. руб. / млн. руб. - код по ОКЕИ) 384

На 17 страницах с приложением документов или их копий на листам

Достоверность и полноту сведений, указанных
в настоящем документе, подтверждаю:

- 1 - руководитель
 2 - уполномоченный представитель

РАЗУВАЕВ
ВАЛЕРИЙ
АЛЕКСЕЕВИЧ

(фамилия, имя, отчество* руководителя
(уполномоченного представителя) полностью)

Подпись _____ Дата 29.03.2018
МП**

Наименование документа,
подтверждающего полномочия представителя

* Отчество при наличии
** При наличии

Заполняется работником налогового органа

Сведения о представлении документа

Данный документ представлен (код)

на страницах

в составе (отметить знаком V)

0710001 0710002
0710003 0710004
0710005 0710006

с приложением документов или их копий на листах

Дата представления документа . .

Зарегистрирован за № -

Фамилия, И. О.*

Подпись



Бухгалтерский баланс

АКТИВ

Пояснения ¹	Наименование показателя	Код строки	На отчетную дату отчетного периода	На 31 декабря предыдущего года	На 31 декабря года, предшествующего предыдущему
1	2	3	4	5	6
I. ВНЕОБОРОТНЫЕ АКТИВЫ					
-	Нематериальные активы	1110	-	-	-
-	Результаты исследований и разработок	1120	-	-	-
-	Нематериальные поисковые активы	1130	-	-	-
-	Материальные поисковые активы	1140	-	-	-
-	Основные средства	1150	81038	77436	90707
-	Доходные вложения в материальные ценности	1160	-	-	-
-	Финансовые вложения	1170	-	-	-
-	Отложенные налоговые активы	1180	-	-	-
-	Прочие внеоборотные активы	1190	-	-	-
-	Итого по разделу I	1100	81038	77436	90707
II. ОБОРОТНЫЕ АКТИВЫ					
-	Запасы	1210	756836	778668	771123
-	Налог на добавленную стоимость по приобретенным ценностям	1220	4989	4929	4491
-	Дебиторская задолженность	1230	355371	279744	320833
-	Финансовые вложения (за исключением денежных эквивалентов)	1240	228507	209788	201871
-	Денежные средства и денежные эквиваленты	1250	6142	5788	2619
-	Прочие оборотные активы	1260	3569	6781	5912
-	Итого по разделу II	1200	1355414	1285698	1306849
-	БАЛАНС	1600	1436452	1363134	1397556

МИНИСТЕРСТВО ОБРАЗОВАНИЯ И НАУКИ РОССИЙСКОЙ ФЕДЕРАЦИИ
 федеральное государственное бюджетное образовательное учреждение высшего образования
 «Российский экономический университет имени Г.В. Плеханова»
 (Смоленский филиал РЭУ им. Г.В. Плеханова)

Кафедра _____ Экономике и торгового дела

Направление _____ 38.03.01 Экономика

Дневник

_____ Преддипломной _____ практики студента
(вид практики)

Группа Э141зу, курс 4, _____ Цыганкова Л.В.
(Ф.И.О. студента)

Дата	Содержание работы	Замечание руководителя практики от предприятия (организации)	Замечание руководителя практики от филиала
10.03.18	Собирала исходные данные, необходимые для расчета экономических и социально-экономических показателей, характеризующих деятельность хозяйствующих субъектов.	замечаний нет	замечаний нет
12.03.18	Анализировала исходные данные, необходимые для расчета экономических и социально-экономических показателей, характеризующих деятельность хозяйствующих субъектов.	замечаний нет	замечаний нет
20.03.18	На основе методик и действующей нормативно-правовой базы рассчитывала экономические и социально-экономические	замечаний нет	замечаний нет

	показатели, характеризующие деятельность хозяйствующих субъектов.		
23.03.18	На основе типовых методик рассчитывала среднегодовую численность работников и производительность труда в организации	Замечаний нет	Замечаний нет
26.03.18	Выполняла задания для составления экономических разделов планов расчеты.	Замечаний нет	Замечаний нет
30.03.18	Обосновывала расчеты и представляла результаты работы в соответствии с принятыми в организации стандартами.	Замечаний нет	Замечаний нет
02.04.18	Анализировала финансовую, бухгалтерскую отчетность	Замечаний нет	Замечаний нет
03.04.18	Анализировала финансовую, бухгалтерскую отчетность	Замечаний нет	Замечаний нет
04.04.18	Выполнение индивидуального задания	Замечаний нет	Замечаний нет
05.04.18	Выполнение индивидуального задания	Замечаний нет	Замечаний нет
06.04.18	Выполнение индивидуального задания	Замечаний нет	Замечаний нет

Руководитель практики
от предприятия (организации)



М.П.

(подпись)

Новикова А.П.

(расшифровка)

Характеристика

Настоящая характеристика дана студентке 4 курса Цыганковой Ларисе Владимировне. Специальность «Экономика».

Студентка Цыганкова Л.В. проходила преддипломную практику на предприятии ООО ПК «Лаваш» с 10 марта 2018 г. по 06 апреля 2018 г.

За время прохождения практики ознакомилась с внутренним распорядком на предприятии; хозяйственной деятельностью предприятия; рассмотрела организационно-правовую характеристику предприятия; изучила план организации бухгалтерского учета, план документации и документооборота, рабочий план счетов на предприятии, график составления бухгалтерской отчетности, организацию труда работников бухгалтерии; ознакомилась с основными документами предприятия (уставом, бухгалтерским балансом, должностными инструкциями сотрудников).

За период прохождения практики Цыганкова Л.В. зарекомендовала себя с положительной стороны, нарушений правил внутреннего трудового распорядка не допускала. Добросовестно выполняла требования руководителя практики. Вдумчиво и со знанием дела подходила к выполнению задания. За время практики студенткой были закреплены знания, полученные в университете, а также приобретены первоначальные практические навыки и умения ведения бухгалтерского учета, необходимые для работы. Показала свое стремление к получению новых знаний.

По результатам преддипломной практики Цыганкова Л.В. заслуживает положительной оценки.

Руководитель практики
Главный бухгалтер



Новикова Н.П.
(дублирование подписи)