


МИНИСТЕРСТВО НАУКИ И ВЫСШЕГО ОБРАЗОВАНИЯ РОССИЙСКОЙ ФЕДЕРАЦИИ
федеральное государственное бюджетное образовательное учреждение
высшего образования
«Российский экономический университет имени Г.В. Плеханова»
(Смоленский филиал РЭУ им. Г.В. Плеханова)

«Допустить к защите»

И.о. зав. кафедрой экономики и торгового дела

(наименование кафедры)

 Н.Е. Новикова

(подпись)

Ф.И.О.

«08» июля 2019 г.

**Выпускная квалификационная работа
(бакалаврская работа)**

Направление 38.03.06 Торговое дело.

Профиль Логистика в торговой деятельности

ТЕМА «Оптимизация работы транспорта в логистической
системе (на примере ИП Сорокин С.А.)»

Студента (-ки) 4 курса очной формы обучения
Волченковой Алины Анатольевны

(Ф.И.О. студента (-ки))



(подпись студента (-ки))


Научный руководитель ВКР: _____

Усков Андрей Александрович

(Ф.И.О.)

доктор технических наук, профессор

(уч. степень, ученое звание)



«03» июля

2019 г.

Смоленск 2019

АННОТАЦИЯ

на выпускную квалификационную работу (бакалаврскую работу)

Волченковой Алины Анатольевны

на тему: «Оптимизация работы транспорта в логистической системе (на примере ИП Сорокин С.А.)»

Выпускная квалификационная работа содержит результаты исследования современных проблем и совершенствование логистической системы.

В работе изучены теоретические аспекты транспорта в логистической системе, рассмотрена логистическая система и выявлены недостатки при управлении логистической системы.

В выпускной квалификационной работе разработаны рекомендации по совершенствованию логистической системы и дано обоснование предлагаемых мероприятий.

Выпускная квалификационная работа объемом 65 страниц состоит из введения; теоретической, аналитической и проектной частей; заключения; списка использованных источников; 1 приложение на 1 странице.

The graduation thesis on the theme "Optimization of transport in the logistics system (by the example of SP Sorokin S. A.)".

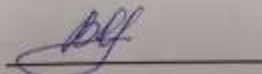
The final qualifying work contains the results of the study of modern problems and improvement of the logistics system.

The paper studies the theoretical aspects of transport in the logistics system, considers the logistics system and identifies shortcomings in the management of the logistics system.

In the final qualifying work recommendations for improving the logistics system and the rationale for the proposed activities are developed.

The paper contains 65 papers, introduction, theoretical, analytical and project parts, conclusion, bibliography and 1 appendices on 1 pages.

Автор ВКР



(подпись)

Волченкова А.А.

(ФИО)

ОГЛАВЛЕНИЕ

Введение	3
Глава 1. Теоретические аспекты транспорта в логистической системе	
1.1 Понятие и виды логистических систем.....	6
1.2 Сущность и задачи транспортной логистики.....	17
Глава 2. Анализ деятельности ИП Сорокин С.А.	
2.1 Общая характеристика предприятия.....	26
2.2 Анализ системы управления логистической деятельностью ИП Сорокин С.А.....	35
Глава 3. Совершенствование логистической системы на предприятии ИП Сорокин С.А.	
3.1 Оптимальное использование транспорта.....	46
3.2 Анализ предложенных мероприятий по совершенствованию эффективности использования транспортных средств.....	53
Заключение	58
Список использованных источников	61
Приложение	65

ВВЕДЕНИЕ

Повышение логистических компетенций – одна из первоочередных задач для субъектов среднего и крупного бизнеса, а также для муниципальных и государственных структур.

Оптимизированная транспортная система позволяет снизить затраты на производство и реализацию продукции, увеличить эффективность работы персонала.

Автоперевозки грузов – наиболее востребованная услуга в сфере логистики и транспортного бизнеса.

Автоперевозки грузов в экономике страны и так же на территории России играют важную роль.

Тем не менее, показывающий результат исследования в области экономики обусловлен передовым развитием грузоперевозок

Стремительно растущий спрос на услуги транспортных компаний стимулирует развитие системы перевозки грузов в пределах Российской Федерации.

Объемы доставляемых товаров постоянно увеличиваются, что требует внедрения более эффективных, инновационных технологий для организации перевозок.

Правильный подбор автомобиля для перевозок – это сохранность товарной продукции в пути, комфортность погрузочных работ и экономичность перевозок.

Таким образом, актуальность темы выпускной квалификационной работы обусловлена тем, что транспортная логистика на предприятии определяется результативностью многих логистических решений.

Объектом выпускной квалификационной работы является ИП Сорокин С.А.

Предметом исследования является формирование логистической системы предприятия.

Цель выпускной квалификационной работы предложить мероприятия по совершенствованию логистической системы на предприятии ИП Сорокин С.А.

При построении цели в выпускной квалификационной работе необходимо решить следующие задачи:

- рассмотреть понятия и виды логистических систем;
- описать сущность и задачи транспортной логистики;
- дать общую характеристику предприятия ИП Сорокин С.А.;
- проанализировать системы управления логистической деятельности ИП Сорокин С.А.;
- описать оптимальное использование транспорта;
- обосновать анализ предложенных мероприятий по совершенствованию эффективности использования транспортных средств.

При написании выпускной квалификационной работы были использованы различные методы исследования: описание, синтез, наблюдение, статистический анализ.

В ходе написания выпускной квалификационной работы были использованы информационные источники, так же: учебная литература отечественных и зарубежных авторов, нормативно-правовые акты, Интернет-ресурсы.

Выпускная квалификационная работа состоит из трех глав, списка использованных источников и приложения.

В первой главе выпускной квалификационной работы рассматриваются основные понятия и виды логистических систем. Раскрыты важнейшие сущности и задачи транспортной логистики.

Во второй главе выпускной квалификационной работы дана общая характеристика предприятия, и произведен анализ системы управления логистической деятельности ИП Сорокин С.А.

В третьей главе выпускной квалификационной работы предлагается оптимальное использование транспорта и анализ предложенных мероприятий по совершенствованию эффективности использования транспортных средств.

В заключении подведены итоги проведенных исследований.

ГЛАВА 1. ТЕОРЕТИЧЕСКИЕ АСПЕКТЫ ТРАНСПОРТА В ЛОГИСТИЧЕСКОЙ СИСТЕМЕ

1.1 Понятие и виды логистических систем

Логистическая система представляет собой систему управления движением материалопотоков, начиная от поставки сырья и заканчивая поставкой готовой продукции конечному потребителю, а также информационных потоков, ассистирующих движению материалов [10, с. 19].

Логистическая система – это сложная, организационно структурированная экономическая система, состоящая из нескольких элементов:

1. Система, связанная управление материалами в одном процессе.
2. Система, связанная с потоками.

Процесс комплексный – это организация потоков движения, требующая в обязательном порядке использовать системный подход.

В ходе изучения какой-либо системы определяются цели ее функционирования, принципы действия, построения, а также как она взаимодействует с окружающей средой.

Система характеризуется как совокупность взаимосвязанных между собой элементов, образуя при этом единое целое [36, с. 58].

Система представляет собой определенную структуру, которая создается с какой-то конкретной целью, состоящая из совокупности элементов, взаимосвязанных и взаимодействующих между собой. Такая система состоит из устойчивых и стабильных элементов, четко взаимодействующих с окружающей средой.

Система подразумевает постоянные динамические изменения, так же она совершенствуется, развивается, выживает в экстремальных условиях за счет следующих свойств:

- автономность;
- внутренняя связь;
- целостность;
- взаимодействия с окружающей средой;
- определенной сложности системы (качественного уровня).

Автономность – такая система функций, которая способна развиваться в определенных, достаточно широких пределах независимо от окружающей среды. Обладая автономностью, системы повышают шансы на сохранение стабильности, поддержания относительной независимости и возможности оперативного принятия самостоятельных решений [19, с. 126].

Внутренняя связь – это связь между элементами, определяющие интегративные качества этой системы. Связи могут быть вещественные, информационные, прямые, обратные. Так же связи между элементами внутри системы должны быть более мощными, чем связь отдельных элементов с внешней средой, так как в противном случае система не будет существовать.

Целостность – это внутренняя взаимосвязь частей системы с единой целенаправленной деятельностью. В ее основе лежат тесные связи между различными частями [13, с. 101].

Для возникновения системы необходимо сформировать упорядоченные связи, то есть определенную структуру, организацию системы.

Совокупность систем чрезвычайно многообразна. Системы могут быть:

- живые и неживые;
- естественные и искусственные;
- общественные и технические;
- с регулятором и без регулятора.

Любые системы могут быть классифицированы по этим признакам.

В качестве регулятора обычно функционирует специальная подсистема, задачей которой является управление системой в соответствии с целями, заданными более высокой структурой иерархии.

Однако каждая подсистема имеет свои собственные интересы развития. Если эти интересы приходят в противоречие с интересами системы, то наступает системный кризис, который может привести к распаду самой системы.

Одним из главных понятий в логистике является понятие «логистическая система».

Данная система служит для управления материальными потоками в организации, обеспечивая четкое взаимодействие между ее подсистемами.

Логистическая система бывает двух видов: информационная и финансовая [32, с. 95].

Так же логистическая система может выступать и подсистемой другой системы, которая стоит на более высоком иерархическом уровне.

Исходя из всего, можно сказать, что для каждого из уровней экономических агентов логистическая система может выступать в роли управляющей подсистемы. Если рассматривать логистическую систему с точки зрения теории систем, то ее можно охарактеризовать как адаптивную систему для обратной связи, выполняющую конкретные логистические функции и операции.

В логистическую систему входят несколько подсистем, взаимодействующих между собой и развитой связью с внешней средой.

Отличительными признаками логистической системы являются:

- наличие потокового процесса;
- системная целостность.

Логистическая система выделяет несколько различных предприятий:

- торговые;
- промышленные;
- финансовые;
- посреднические;
- транспортные [17, с. 87].

Логистическая система сложна, и она часто зависит от:

- количества элемента;
- сложности выполняемых функций;
- взаимодействия их характера;
- связывающая факторы внешней среды.

Логистические системы делится на подсистемы, элементы и звенья. Выделяется два основных комплекса подсистем: обеспечивающий и функциональный.

Звено – это система логистики, которая выступает как функциональный объект, далее он не подлежит следующей декомпозиции в рамках построения данной логистической системы и выполняющий свою локальную цель, связанную с определенными логистическими функциями и операциями.

В звеньях потоки могут сходиться, расходиться, изменять свою интенсивность и содержание.

Элемент логистической системы неделимый в рамках поставленной задачи управления или проектирования часть звена логистической системы (подсистемы).

Многие понятия в логистике не имеют четкого определения, они трактуются по-разному, а иногда применяются как синонимы.

Логистический канал (канал товародвижения) – это частично-упорядоченное множество, состоящее из поставщика, потребителя и различных посредников, которые могут участвовать в товародвижении. Когда выбор логистического канала сделан, он превращается в логистическую цепь [7, с. 283].

Логистическая функция - укрупненная группа логистических операций, направленная на реализацию целей логистической системы.

Выделяют три логистические функции, которые представлены на рисунке 1.

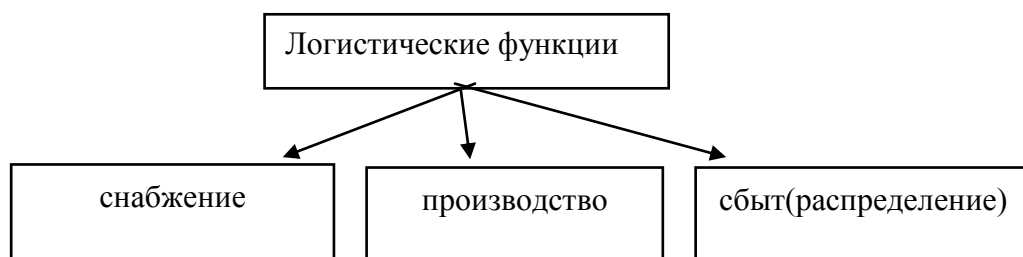


Рис. 1. Логистические функции

Логистическая операция - обособленная и не подлежащая дальнейшей декомпозиции совокупность действий, направленная на преобразование материального или информационного потока [28, с. 69].

Можно подразделить логистические операции, которые представлены на рисунке 2.

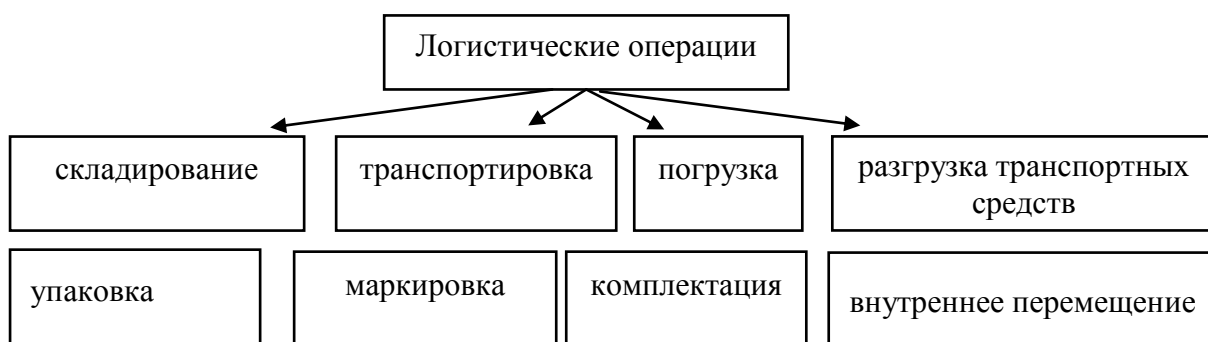


Рис. 2. Логистические операции

Наиболее часто встречающимися операциями являются:

Согласно иной точки зрения, что в состав логистических функций включаются укрупненные группы операций, которые также можно представить на рисунке 3.

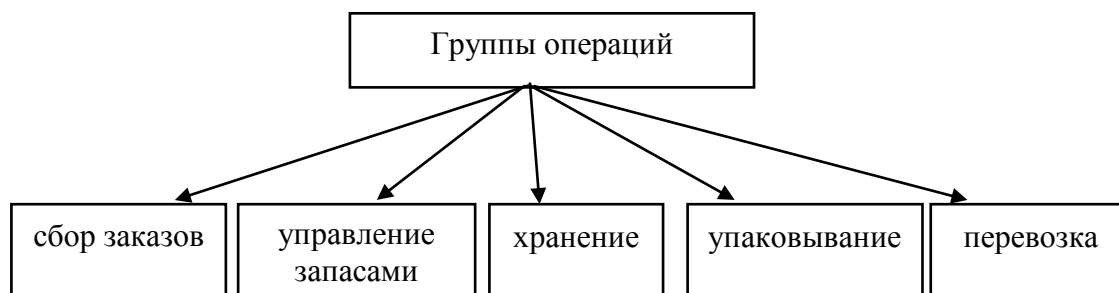


Рис.3. Укрепленные группы операций

Отсюда логистические операции - погрузка, упаковывание, комплектация, оформление товаросопроводительных документов, отслеживание грузов [20, с. 74].

Логистические системы состоят из логистических цепей, соединяющих логистические звенья.

Логистические цепи представляют собой упорядоченное множество юридических и физических лиц, осуществляющих логистические операции по обеспечению потребителя конкретной продукцией.

В состав цепей включаются:

– распределительные центры, грузовые терминалы и склады для хранения продукции на всех этапах товародвижения (закупки, производства продукции, физического распределения, отправки готовой продукции);

– производство товаров;

– потребители материальных ресурсов;

– поставщики материальных ресурсов;

– различные посредники - транспортно-экспедиторские компании, таможенные органы.

Логистическая цепь - это обслуживание сервисное обеспечения, переработка отходов, безопасность которая соответствует на уровне функционирования [30, с. 191].

Цель создания логистической системы – это минимизация издержек либо сохранение их на заданном уровне при доставке продукции (услуг, информации) в нужное место, в определенном количестве и ассортименте и максимально подготовленными к потреблению.

Целостная совокупность разнообразных элементов, объединенных в подсистемы и subsystemы, находящиеся в тесной взаимосвязи между собой, представляет логистическую систему.

Логистическая система имеет связь с внешней средой, и так же с внутрисистемными связями.

Выделяют следующие виды логистических связей:

- денежными;
- информационными;
- материальными;
- прямыми;
- обратными [25, с. 252].

Связь логистической системы с внешней средой может быть как циклической, так и синергической.

Логистическая синергия представляет собой эффект, который возникает в ходе взаимного усиления связей одной логистической системы с другой.

При этом, логистическая синергия может возникать между логистической системой и внешней средой на уровне входных и выходных материальных и информационных потоков.

Причем эффект от этого может быть либо положительным, либо отрицательным.

Связи внутри системы более развиты по сравнению со связями с внешней средой, поскольку они имеют циклический характер. Внутрисистемные связи отражают последовательность передачи материального и информационного потоков между составляющими звеньями логистической цепи [16, с. 154].

Систему планирования, организации и контроля процессов по отношению к логистическим системам необходимо создавать так, чтобы влияние различных факторов, как внутренних, так и внешних, не смогло бы существенно изменить поступательный характер проводимых работ.

Возможна активная синергия, если все партнеры и подрядчики выполняют свои обязательства перед инициативной структурой.

Синергия предназначена для улучшения производства и реализации продукции, для повышения организационной технологической дисциплины.

Все это в конечном итоге приводит к улучшению качества продукции.

Если несколько контрагентов не выполняют свои обязательства одновременно, то возникает отрицательная логистическая синергия.

В то же время возможны потери сырья, времени и так же денежных средств [12, с. 55].

Таким образом, следует отметить осуществление сквозного контроля управления материальными потоками от ресурсов до выпуска готовой продукции, в логистической системе вертикальной интеграции снижается возможность возникновения отрицательной синергии.

Многие компании пытаются создавать группу предприятий, которые подчиняются главной цели, единому центру логистического управления, который объединяет технологические цепочки, так называемый логистический портфель [6, с. 75].

Выделяют посредническую торговую организацию, имеющую:

- осуществляющую транспортные перевозки и экспедиционное обслуживание;
- склады общего пользования;
- оказывающую потребителям коммерческие услуги;
- услуги по подготовке продукции к производственному изготовлению.

Характеризующая логистическая система - система с временными ограничениями, при этом нарушение одного из ограничений является причиной применения соответствующих санкций [15, с. 81].

Общепринятые понятия системы, логистическая система состоит из системообразующих звеньев, которые находятся во взаимосвязи и взаимозависимости между собой.

Логистическая система отличается от других экономических систем некоторыми особенностями: наличием управляемых потоковых процессов, ее специфичностью и системной целостностью, нацеленная производство организации управления [14, с. 67].

Основные свойства логистической системы являются оптимальность и адаптивность.

Главным и необходимым заданным свойством является оптимальность.

Оптимальность применения некоторых систем зависит только от результатов контрольных действий и оценки реализации. Решения оптимизационные, которые применяются в логистической системе, могут позволить сохранять стабильность управления при принятии последующих управленческих решений [23, с. 78].

Также упрощают выбор нескольких вариантов и облегчают анализ вопросов, от которых зависят первичные предпосылки решения проблем управления потоковыми процессами.

А вот способность логистических систем к адаптации сложно переоценить в условиях неопределенности окружающей среды. Предлагается огромный выбор предлагаемых товаров и услуг в условиях рынка повышает степень неопределенности спроса на них.

Именно поэтому качественные и количественные критерии материальных, информационных и финансовых потоков, которые двигаются через логистическую систему [8, с. 96].

Таким образом выделяют логистический цикл, который определяется периодом времени, его изготовления, нужное для проведения заказа на поставку конкретного товара, включая приобретение необходимых для этого ресурсов, и непосредственно на доставку продукции, заказанной потребителем, на склад или к другому месту назначения.

Логистический цикл состоит из:

1. Время для оформления заказа в определенном порядке.
2. Время доставки и передачи заказа поставщику. С использованием современных средств связи времени затрачивается мало, с использованием традиционных каналов связи (почта) период времени значительно увеличивается.

3. Время выполнения заказа поставщиком, которое включает: период ожидания заказа, период выполнения заказа. Периоды складываются из:

- времени межоперационных простоев в ходе производства;
- времени приемки готовой продукции;
- рабочего времени, нужного на изготовление продукции.

4. Время доставки готовой продукции заказчику [11, с. 49].

Логистический цикл включает в себя время на подготовку продукции к производству, время на подготовку продукции к продаже.

На практике особо важным элементом логистического цикла, являются тот который относится ко времени исполнения заказа поставщиком и времени доставки продукции к месту назначения. По отношению к заказчику они так же могут быть управляемыми и неуправляемыми [18, с. 124].

Выделяют логистическую систему, которая делится на макро - и микрологистические.

Макрологистическая система - это крупномасштабная система управления материальными потоками, охватывающая организации и предприятия промышленности, транспортные и торговые организации различных ведомств, которые расположены в различных регионах страны. Макрологистическая система представляет собой определенную инфраструктуру экономики региона, так же страны или группы стран.

При формировании макрологистической системы, которая охватывает разные страны, необходимо преодолеть трудности, связанные с правовыми и экономическими особенностями международных экономических отношений, с различными условиями поставки товаров, различиями в транспортном законодательстве стран [21, с. 101].

Формирование макрологистических систем в межгосударственной программе требует:

- создания единого экономического пространства;
- единого рынка без внутренних границ;
- таможенных препятствий транспортировке товаров;

- информации;
- трудовых ресурсов;
- капиталов.

Микрологистические – это подсистемы, структурные составляющие макрологистическую систему. К ним можно отнести разные производственные и торговые предприятия, территориально-производственные комплексы.

Микрологистические системы представляют собой класс внутрипроизводственных логистических систем, в состав которых входят технологически связанные производства, объединенные единой инфраструктурой.

В макрологистических рамках установлены связи между отдельными микрологистическими системами основанные на базе товарно-денежных отношений. Подсистема функционирования внутренней микрологистической системы. Она основа их взаимодействия бестоварная.

Такое подразделение внутри фирмы, объединяющая хозяйственную систему, которая работает на едином экономическом результате.

На уровне макрологистики существует три основных вида логистической системы:

1. Логистическая система с прямыми связями. Логистическая система материального потока проходит непосредственно от производителя продукции к ее потребителю, минуя посредников.

2. Гибкая логистическая система. Тут движение материального потока может существовать от производителя продукции к ее потребителю напрямую, либо через посредников.

3. Эшелонированная логистическая система. В этих системах на пути материального потока существует один посредник [24, с. 163].

Таким образом логистическая система – это открытая, динамическая, адаптивная сложная либо большая система с обратной связью, которая выполняет те или иные логистические функции

Основная цель логистической системы - это доставка изделий и товаров в максимальном соответствии с требованиями потребителей при минимальном (заданном) уровне издержек.

1.2 Сущность и задачи транспортной логистики

Транспортная логистика на сегодняшний день, является самой важной составляющей транспортной отрасли каждого современного государства. Главным элементом, связывающим является транспорт.

Транспорту принадлежит главная роль в народном хозяйстве, именно транспорту необходимо осуществлять перемещение грузов и доставки продукции [22, с. 73].

К главным функциям транспортной логистики относятся:

- доставка продукции из первоначального пункта отправления до конечного пункта назначения;
- с наименьшей степенью риска для окружающей среды;
- с минимальными затратами в кратчайшие сроки.

Транспорт является связующим звеном между элементами логистических систем, который осуществляет передвижение материальных ресурсов.

Главным объектом логистической системы считается материальный поток. Материальный поток – это материальный ресурс, либо производство незавершенное или готовая продукция, которая находится в состоянии постоянного движения и к которой применяются логистические операции (погрузка, разгрузка, затаривание, перевозка, сортировка, разукрупнение) [33, с. 225].

Важную роль на предприятии играет транспортная логистика. В крупных организациях отрасли задействованы логисты, которые используют системный анализ, так же занимаются разработкой оптимальных путей

транспортировки доставки груза. Их сфера деятельности в обязательном порядке, включает в себя:

- организацию четкого взаимодействия предприятия и перевозчика;
- разгрузку и погрузку сырья;
- разработку оптимального маршрута;
- хранение;
- маркировку груза.

Выделяют задачи транспортной логистики на предприятии:

1. Разработка транспортной системы. Транспортные системы разделяют на транспортные коридоры и транспортные сети. Транспортный коридор – это группа транспортных сетей. А вот транспортная сеть – это стадии перевозки от одного пункта назначения в другой пункт назначения в определенном месте.

2. Выбор складских помещений. Основным звеном в логистической системе – это склад. Именно склад, осуществляет временное размещение груза по маршруту следования транспорта.

3. Определение вида и типа транспортного средства. Существует целый ряд факторов, которые влияют на выбор транспортного средства:

- срок доставки;
- периодичность отправки груза;
- транспортные тарифы;
- возможность доставки груза во все регионы страны;
- возможность перевозить различные виды грузов.

4. Определение вида и типа транспортировки сырья. Транспортировка осуществляется самим предприятием, так и сторонней организацией, к примеру - это перевозчик или экспедитор. Перевозчик осуществляют только прямую перевозку груза, а экспедитора предоставляет ряд дополнительных услуг, таких как:

- оформление документов на транспортировку сырья;
- выполнение таможенных формальностей;

- разгрузка и погрузка груза;
- страхование;
- хранение;
- комплектация груза.

Для оптимизации процесса транспортировки, грузовладелец может выбрать оптимальный вид перевозки груза.

5. Выбор оптимального маршрута доставки. Основными условиями рационального выбора маршрута являются:

- цена;
- скорость;
- безопасность [35, с. 184].

Выбор маршрута доставки грузов анализируются: территориальное расположение поставщика и получателя груза, объем завоза товаров к каждому из них, а также попытаться обеспечить перевозку товаров в кратчайшие сроки. Таким образом, из возможных маршрутов всегда выбирают самый оптимальный, который начинается и заканчивается в пункте расположения склада, проходящий лишь по одному разу через каждый из пунктов расположения.

Для достижения поставленной логистической задачи на предприятии требуется выполнение шести правил логистики:

1. Груз - нужный товар.
2. Качество - необходимого качества.
3. Количество - в необходимом количестве.
4. Время - должен быть доставлен в нужное время.
5. Место - в нужное место.
6. Затраты - с минимальными затратами [27, с. 195].

Транспорт – это отрасль материального производства, осуществляющая перевозки людей и грузов.

К структуре общественного производства, транспорт можно отнести к сфере производства материальных услуг. Важной частью логистических

операций, на пути движения материального потока от первичного источника сырья до конечного потребления осуществляется с применением различных транспортных средств. Затраты этих операций составляют до 50% от общей суммы затрат на логистику.

Можно выделить главные группы транспорта, по назначению:

1. Транспорт общего пользования - отрасль народного хозяйства. Отрасль, удовлетворяющая потребности всех отраслей народного хозяйства и населения в перевозках грузов и пассажиров. Транспорт общего пользования обслуживает сферу обращения и население. Его часто называют магистральным (магистраль - основная, главная линия в какой-нибудь системе, в данном случае, в системе путей сообщения). Понятие транспорта общего пользования охватывает:

- железнодорожный транспорт;
- водный транспорт автомобильный;
- транспорт трубопроводный;
- воздушный транспорт.

2. Транспорт не общего пользования - внутрипроизводственный транспорт, либо транспортные средства всех видов, которые принадлежат нетранспортным организациям, являясь составной частью каких-либо производственных систем.

Таким образом, организация его работы является главной задачей организации логистики на предприятии в целом и осуществляется совместно с решением задач производства, закупок и распределения.

Объем работы транспорта выделяются в большой самостоятельный массив (к примеру, функционирование транспорта общего пользования, а также в ряде случаев транспорта необщего пользования), при этом возникают специфические задачи, которые связаны с задачами транспортной логистики [16, с. 111].

В настоящее время в Российской Федерации отсутствует учет транспортной деятельности.

Государственная статистика в качестве транспортных учитывает только те работы, которые выполняются транспортом общего пользования.

Транспортная деятельность, не связанная с перевозкой, относится к другим и не учитывается в качестве перевозки. Однако анализ показал, что выполняется до 50% всех транспортных работ.

К ним можно отнести:

- создание транспортной системы, включающая обоснование транспортных цепей и транспортных коридоров;
- обеспечение технологического единства транспортно-складского;
- совместное планирование транспортного процесса со складским и производственным;
- процесс;
- совместное планирование транспортных процессов на различных видах транспорта;
- выбор типа транспортного средства;
- выбор вида транспортного средства;
- определение рациональных маршрутов доставки [9, с. 87].

Транспортировка является одним из элементов логистического процесса и относится к сфере создания материальных услуг.

Транспортировка груза – это изменение местонахождения товарно-материальных ценностей при помощи различных транспортных средств.

В зависимости от назначения транспортировка бывает:

- внешняя, то есть внутри каналов снабжения и сбыта;
- внутренняя, то есть внутрипроизводственная.

При этом оба вида транспортировки имеют сильную взаимосвязь между собой, образуя транспортную систему предприятия.

Транспортная роль поставок товаров в логистической цепи заключается в следующем:

1. Транспорт оказывает важное влияние на затраты в сфере деятельности предприятия или заказчиков транспортных услуг.

2. Затраты на транспортировку сырья, материалов, готовой продукции преобладают в общей структуре логистических издержек и могут достигать 50% от суммы общих затрат на логистическую деятельность [26, с. 63].

Сфера транспортной логистики характеризуется управлением материальными потоками в процессе транспортировки сырья, материалов, готовой продукции и организации грузоперевозок в целом.

Транспортная логистика включает в себя следующие задачи:

1. Создание единой транспортной системы.
2. Полное обеспечение технологического транспортно-складского процесса.

3. Общее планирование транспортного процесса, вне зависимости от вида транспорта.

4. Выбор наиболее оптимального вида транспорта и способа.

5. Определение наиболее оптимального маршрута доставки. Одним из важных понятий в транспортной логистике является материальный поток, который представляет собой количественную совокупность грузовых единиц, товарно-материальных ценностей, отнесенных к определенному промежутку времени в процессе приложения к ней логистических операций [31, с. 133].

Помимо этого, в логистике выделяют информационные и финансовые потоки, которую сопровождают материальным и возникают под их воздействием.

Материальный поток в логистике классифицируется следующими признаками:

1. По отношению к системе логистики материальные потоки бывают:

– внутренние;

– внешние.

2. По масштабности:

– мелкие, мелкий поток – такие потоки грузов меньше, чем грузоподъемность одного транспортного средства. Мелкий потоки связаны при перевозке с другими массовыми потоками;

– массовый поток– грузоперевозка отдельной группой транспортных средств (колонна автопоездов, железнодорожный состав);

– средние, средний поток – происходит перевозка одиночными автомобилями, вагонами;

– крупные, крупный поток – применяет несколько единиц транспортных средств.

3. По характеру грузовых единиц:

– тяжеловесные, тяжеловесные– это грузы, достигающие высокую плотность, к ним могут отнести потоки грузов с массой одного места более 500 кг (при водных перевозках более 1 т.);

– легковесные, легковесные – это потоки, грузов достигающие малую плотность, в таких потоках 1 т груза занимает более 2 м³.

4. По составу материальных товарных ценностей:

– многоассортиментные;

– одноассортиментные.

5. По типу грузовых единиц:

– навалочных;

– наливных;

– насыпных грузов;

– штучных грузов.

6. По степени совместимости грузовых единиц:

– несовместимые;

– совместимые [29, с. 186].

Логистическая операция выделяет действия, целью создания которой является, преобразование финансового, а также информационного и материального потока.

Логистическая операция финансового потока - это сведенья определенного проведения стоимостного анализа на всех этапах экономической деятельности. Так же к составлению бюджета программы и отдельных операций, еще возможно контролирование запасов и расходов, которые выражаются в денежной форме.

Логистическая операция информационного потока - сведенья создания информационной системы. Она так же осуществляет действия по:

- хранению;
- сбору;
- передачи информации;
- обработки информации;

Логистическая операция материального потока - в сфере обращения представляют собой операции:

- погрузка;
- разгрузка;
- комплектация;
- транспортировка;
- складирования;
- затаривания.

Логистическая операция в сфере производства с материальными потоками – это размещение заказов, управление складированием, выбору поставщиков, выбору оборудования, планирование производственного процесса, управление и учет запасами на производстве.

Классификация логистических операций:

1. По передаче права собственности:

- двусторонние, к ним относится передача права собственности;
- односторонние, к ним относится без передача права собственности.

2. По отношению к системе:

– внутренние, направлены на преобразование потоков в рамках производственной логистики.

– внешние, обеспечивающие операции процессов сбыта и снабжения.

3. По объекту логистической операции:

– информационные потоки;

– финансовые потоки;

– материальные потоки;

4. По изменению свойств грузовой единицы:

– без добавления стоимости;

– с добавлением стоимости [34, с. 97].

Подводя итоги, можно сделать вывод, что транспортная логистика - это наука о рациональной и правильной доставке транспортных грузов.

Транспортная логистика на предприятии играет большую роль, чем реализация грузоперевозки товаров заказчику.

Хорошая организованная грузоперевозка товаров, может быть качественно доставлена в нужное время и нужном месте с оптимальными затратами, именно в соответствии с требованиями заказчика.

ГЛАВА 2. АНАЛИЗ ДЕЯТЕЛЬНОСТИ ИП СОРОКИН С.А.

2.1 Общая характеристика предприятия

Индивидуальный предприниматель Сорокин Сергей Александрович (сокращенное наименование – ИП Сорокин С.А.) был принят для урегулирования процесса государственной регистрации в соответствии с Федеральным законом от 08 августа 2001 г. № 129 «О государственной регистрации юридических лиц и индивидуальных предпринимателей» [5].

Юридический адрес предприятия ИП Сорокин С.А.: 214530, Смоленская область, Смоленский район, село Печерск, ул.Полевая 1.

Индивидуальный предприниматель Сорокин С.А. зарегистрирован 31 декабря 1997 (существует 22 года), ему присвоены ИНН 673000516240 и ОГРНИП 304673134100184 регистрирующим органом по адресу: 214040, Смоленская обл, Смоленск г, Гагарина пр-кт, д 23В [38].

В связи с тем, что ИП Сорокин С.А., применяет систему налогообложения ЕНВД и не обязан вести бухгалтерский учет, то первичные документы, такие, как ТТН, путевые листы, акты сверок не сохранились, счет фактуры не велись, так как ИП Сорокин С.А. не является плательщиком НДС.

Основным видом деятельности является: предоставление услуг по перевозкам (ОКВЭД: 49.42) [37].

ИП Сорокин С.А. осуществляет грузоперевозки по всей России.

Миссия предприятия – это оказывать реальное содействие бизнесу клиентов, делая грузоперевозки безопасные.

Автоперевозки грузов в экономике страны и так же на территории России играют важную роль.

Тем не менее, показывающий результат исследования в области экономики обусловлен передовым развитием грузоперевозок

Любая сфера деятельности, будь то промышленность, торговые предприятия или же мелкий бизнес не могут существовать без возможности транспортировки своих грузов или без потребляемых товаров.

С ростом конкуренции, растут качественные характеристики оказываемых услуг. Следует отметить, что некоторые открывающиеся компании в сфере грузоперевозок могут не работать уже через год.

На рынке остаются только компании, подтвердившие за годы работы статус надежных.

Отрасль грузоперевозок является одной из самых динамично развивающихся не только в России, но и в мире.

Транспортная логистика ИП Сорокин С.А. охватывает несколько областей:

1. Процесс планирования и осуществление эффективной доставки груза от места производства в места потребления.

2. Контроль за всеми транспортными и другими операциями, возникающими по пути следования груза с использованием современных технологий.

3. Предоставление требуемой информации грузовладельцам и другим заинтересованным субъектам.

При этом делается акцент на определение рационального маршрута доставки, выбор наиболее подходящих типа и вида транспортных средств, для снижения издержек перевозки.

Сокращение издержек на перевозку за частую означает снижение затрат на подготовку груза к отправке, погрузку груза, транспортировку груза, разгрузку товара и складирование груза.

Кроме того, развитие транспортной логистики позволяет повысить конкурентоспособность отдельно взятых предприятий и отраслей в целом.

Организационная структура управления предприятием ИП Сорокин С.А. представленная на рисунке 4, состоит из следующих структур: бухгалтер, менеджер по транспортной логистике, водители.

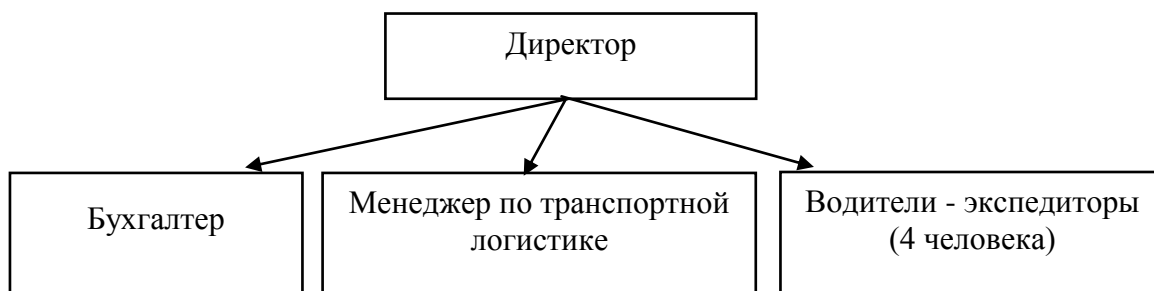


Рис.4. Организационная структура ИП Сорокин С.А.

В обязанности директора входит постановка задач и общее руководство, распределение бюджета, поиск путей развития и увеличения объемов роста компании.

Важное место в руководстве отводится бухгалтерии. Бухгалтерия ведет учеты наличия средств, которые выделены в распоряжение предприятия, их сохранности и уровня использования, организует выполнение финансового плана, проверка финансового состояния предприятия, проводит работу по организации расчетов с клиентурой, поставщиками и финансовыми органами, организует первичный учет расходования материальных ресурсов и денежных средств. Таким образом, главный бухгалтер может нести ответственность за все документы и законность расходования средств, и соблюдение финансовой дисциплины.

Обязанности, которые выполняет менеджер по транспортной логистике, будут несколько отличаться. В них входят:

- планировка маршрутов перевозки;
- порядка транспортировки определенных грузов;
- подготовка соответствующих документов;
- постоянный мониторинг и отслеживание процесса перевозки.

Водитель-экспедитор – не только осуществляет перевозку товара либо груза, но и отвечает за его доставку из одного места на другое.

На сегодняшний день, профессия водитель входит в число одних из самых востребованных в мире. Этому способствует развитие транспортной инфраструктуры и необходимость в перевозке различных видов грузов.

ИП Сорокин С.А. осуществляет заявки через биржу грузоперевозок - АвтоТрансИнфо. АвтоТрансИнфо крупнейшая система автоперевозок на территории РФ. В программе АТИ представлены:

- грузы – 153859 тысяч;
- транспорт – 84977 тысяч;
- участники – 268966 тысяч.

Миссия АТИ - разрабатывать и предоставлять участникам рынка грузоперевозок современные и удобные средства обмена информацией для повышения эффективности и безопасности бизнеса

«АвтоТрансИнфо» используют более 200 тысяч фирм из регионов России, стран СНГ и Евросоюза. Ежедневно публикуются более 100 тысяч новых заявок на перевозку грузов и 25 тысяч предложений транспорта.

Без лицензии доступна только часть возможностей АТИ. Чтобы получить больше, нужно купить лицензию. Разные лицензии дают разные возможности на оплаченный период.

С лицензией участник АТИ становится платным и может писать на форумах, полностью видеть паспорта участников АТИ с претензиями, рекомендациями и историей активности.

Те, кто оплачивают лицензию по безналу или подтверждают аккаунт, попадают в рейтинг участников АТИ и могут оставлять претензии и рекомендации другим участникам АТИ [39].

ИП Сорокин С.А. оплачивает лицензию на доступ к базе данных АТИ (360 дней грузы по России) и цена составляет 13332 тысяч рублей. Подробно акт об оплате представлен в Приложение А.

Так же можно рассмотреть конкурентов на АТИ по Смоленской области, которые представлены в таблице 1.

Рейтинг конкурентов по Смоленской области

Место рейтинга	Название организации
1	ООО ВитаТранс
2	ООО Ника
3	ООО Траффик 67
4	ООО ТрансАвто
5	ООО РУС-ТРАНС
6	ООО АвтоГруз
7	ООО ЕвроТир
8	ООО ТСВ-С
9	ООО ОЛ-Логик
10	ИП Костиков Игорь Евгеньевич
11	ООО ПИЛОТ
12	ИП Сорокин Сергей Александрович
13	ООООлВикТранс
14	ООО Вилтранс
15	ООО СДС-Автотранс

В соответствии с таблицей 1 можно сделать вывод, что рейтинг перевозчика АТИ ИП Сорокин С.А. занимает в городе Смоленск 12 место из 400участников, а вот по России 629 место из 53417 участников.

Перевозка грузов автомобильным транспортом регулируется следующими нормативно-правовыми документами:

- гражданским кодексом РФ;
- уставом автомобильного транспорта РФ от 08 ноября 2007 года. ФЗ-№259 [1];
- правила перевозок грузов автомобильным транспортом, утвержденным Правительством РФ от 15.04.2011г. № 272 «Об утверждении правил перевозки грузов автомобильным транспортом [2];
- ФЗ от 30.06.2010г. № 87-Ф.З. о транспортно-экспедиторской деятельности [3];
- постановление правительства РФ от 08.09.2006г. № 554 «об утверждении правил транспортно-экспедиторской деятельности» [4];
- приказ Минтранса РФ от 11.02.2008г. № 23 «об утверждении порядка оформления и формирования экспедиторских документов;

– договором между заказчиком и перевозчиком.

Так же можно рассмотреть схему работы, которая представлена в виде рисунка 5.

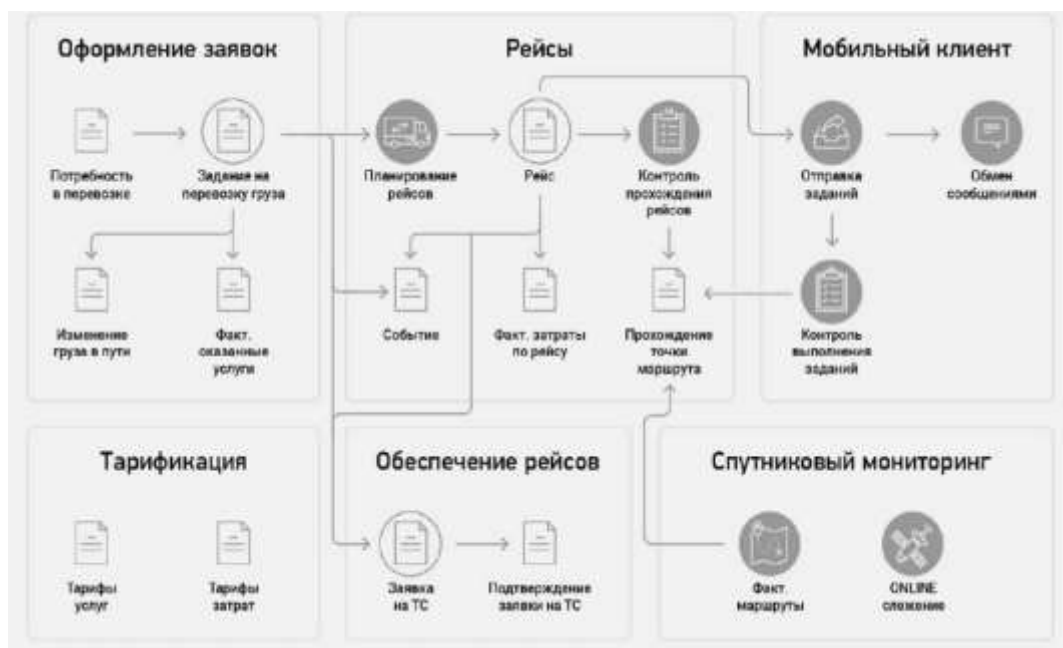


Рис.5. Схема работы ИП Сорокин С.А.

Как видно из рисунка 5, подробно представлена вся работа предприятия, заключается и подписывается заявка, машина отправляется в рейс, логист всегда отслеживает машину, происходит выгрузка, после этого когда водитель возвращается с рейса документы отправляются заказчику для проверки и только потом оригиналы отправляют заказным письмом, так же отправляется квиток об отправке письма, после происходит оплата

ИП Сорокин С.А. осуществляет грузовые перевозки:

- товаров;
- строительных техник;
- мебели;
- оборудование и запчасти;
- продукты питания;
- домашние переезды.

Для наилучшего понимания экономического состояния организации целесообразным является отражение основных показателей деятельности предприятия за прошедшие три года. Данные ИП Сорокин С.А. представлены в таблице 2.

Таблица 2

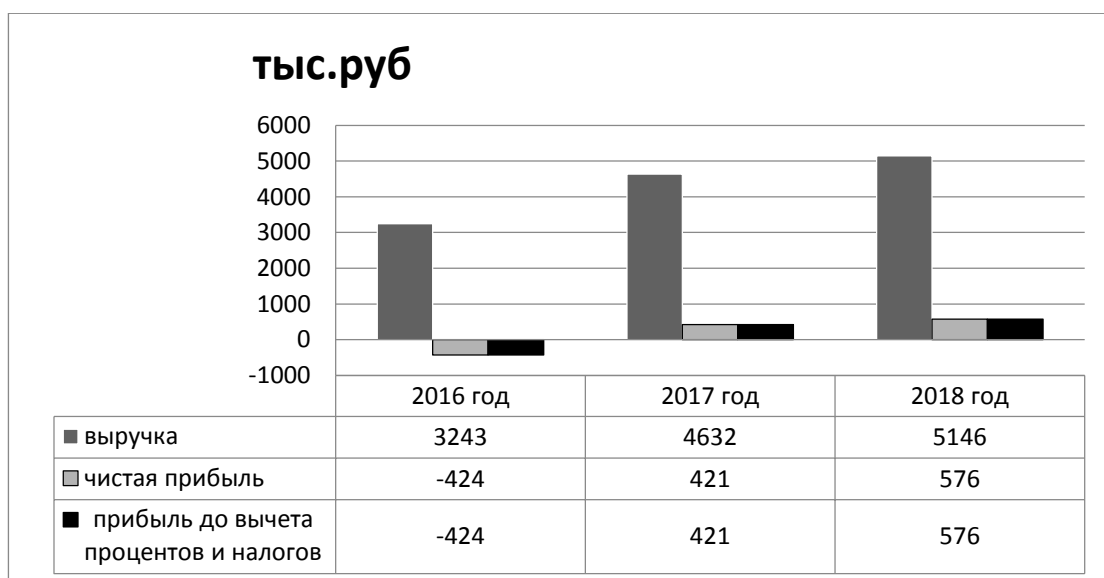
**Основные показатели деятельности ИП Сорокин С.А.
за 2016-2018 гг.**

Наименование показателя	2016г.	2017г.	2018г.	Отклонение от 2018 к 2016 гг.	
				тыс.руб.	%
Выручка, тыс.руб.	3243	4632	5146	1903	158,6
Себестоимость продаж, тыс.руб.	3662	4201	4570	908	124,7
Валовая прибыль (убыток), тыс.руб.	-419	431	576	157	137,4
Прибыль (убыток) от продаж, тыс.руб.	-419	431	576	157	137,4
Прочие расходы, тыс.руб.	5	10	5	0	1
Прибыль (убыток) до налогообложения, тыс.руб.	-424	421	571	147	134,6
Чистая прибыль (убыток), тыс.руб.	-424	421	571	147	134,6
Совокупный финансовый результат	-424	421	571	147	134,6

На основе полученных данных можно сделать следующие выводы.

Так, ранее было отмечено, что в выручка выросла с 2016 года на 1903 тыс. руб. и имеет положительную динамику роста. При этом одновременно наблюдается повышение показателей себестоимости на 908 тыс. руб. Чистая прибыль так же выросла на 147 тыс. руб.

Для большей наглядности на основании таблицы 2 была построена диаграмма, окружающая динамику изменения финансовых результатов ИП Сорокин С.А. в период с 2016 по 2018 год, которая представлена на рисунке 6.



**Рис.6. Динамика финансовых результатов ИП Сорокин С.А.
за 2016-2018 гг.**

В соответствии с рисунком 6 можно сделать вывод, что в период с 2016 по 2018 год наблюдается стремительный рост выручки. А вот чистая прибыль повысилась только с 2017 года.

На предприятии ИП Сорокин С.А. собственный автопарк состоит из 4 машин, которые можно рассмотреть в виде таблице 3.

Таблица 3

**Наличие грузовых автомобилей на дату начала обследования,
единиц**

Наименование показателей	№ строки	Количество автомобилей (сумма граф с 4 по 9)	в том числе по грузоподъемности, кг					
			до 900	1000-2999	3000-4999	5000-6999	7000-8999	9000 и более
Всего	10	4	-	1	2	1	-	-
в том числе исправленных	11	4	×	×	×	×	×	×

В соответствии с таблицей, можно подробно рассмотрим каждый автомобиль:

Автомобиль Евро-4, Mercedes-benzatego 816, T 713 MP 67, тентованный автомобиль с гидробортом, весом 2т 280, объем 36 м³ Габариты машины: длина 6,10 м, ширина 2,45 м, высота 2,45 м, вместимость 15 евро паллет.

Автомобиль Евро-5, Mitsubishi fuso canter FE 85 DJ, A 038 AX 67, тентованный автомобиль весом 4 т 980, объем 35 м³. Габариты машины: длина 6,10 м, ширина 2,45 м, высота 2,3 м, вместимость 15 евро паллет.

Автомобиль Евро-5, Mitsubishi 538912, A 427 EP 67, тентованный автомобиль весом 5 т 300, объем 32 м³. Габариты машины: длина 6,20 м, ширина 2,45 м, высота 2,15 м, вместимость 15 евро паллет.

Автомобиль Евро-5, Mercedes-benzatego, A 267 НУ 67, мебельная будка, автомобиль весом 6 т 600, объем 33 м³. Габариты машины: длина 6,20 м, ширина 2,45 м, высота 2,20 м, вместимость 15 евро паллет.

ИП Сорокин С.А. пользуется диспетчерским программным обеспечением «АвтоГРАФ» (ПО «АвтоГРАФ») предназначено для работы с бортовыми навигационными терминалами ГЛОНАСС/GPS-системы мониторинга транспорта серии «АвтоГРАФ», регистрирующими передвижение объекта, на котором они установлено транспортное средство и является клиентской частью системы мониторинга «АвтоГРАФ».

ПО «АвтоГРАФ» позволяет осуществлять в наглядном и удобном для пользователя виде мониторинг перемещений, событий и рабочих параметров транспортных средств (следить за расходом топлива, скоростным режимом, режимами работы двигателя, прибытием в контрольные пункты маршрута, вести учет рейсов и многое другое).

В ПО «АвтоГРАФ» имеется возможность создания большого количества различных отчетов по работе ТС. Модуль отчетов содержит большой набор типовых отчетов, а также позволяет создавать новые и редактировать имеющиеся отчеты в специальном встроенном редакторе.

ПО «АвтоГРАФ» имеет возможность подключения дополнительных модулей (как поставляемых производителем, так и пользовательских), что расширяет функционал диспетчерского ПО «АвтоГРАФ».

ПО «АвтоГРАФ» позволяет экспортировать данные во внешние файлы различных форматов, что облегчает взаимодействие ПО «АвтоГРАФ» с другими программами и системами, используемыми на предприятии.

В диспетчерской программе версии 4 реализованы следующие функции:

1. Прием данных с АвтоГРАФ Сервер версии 4.1.
2. Доступ к данным после регистрации на сервере.
3. Работа с файлами пользователя.
4. Загрузка фотоснимков с информационного дисплея АвтоГРАФ-Инфо.
5. Возможность приема данных с навигационных систем, присылающих данные не в хронологической последовательности.
6. Прием статусов ТС с системы АвтоГРАФ Навигатор [40].

Таким образом, ИП Сорокин Сергей Александрович помогает своим клиентам воспользоваться всеми преимуществами перевозки по России.

Компания учитывает индивидуальные потребности клиента, обеспечивая транспортировку в строгом соответствии с установленными сроками по выгодным ценам. Компания так же поддерживает гибкую ценовую политику и высокий уровень сервиса.

2.2 Анализ системы управления логистической деятельности ИП Сорокин С.А.

Наиболее запрашиваемая услуга – перевозки по России. Такой сервис ИП Сорокин С.А. осуществляет оперативно и организованно. Кроме того, в своей работе организация выбирает индивидуальный подход к каждому заказчику, а значит удовлетворяет все критерии его поиска.

Правильный подбор автомобиля для перевозок – это сохранность товарной продукции в пути, комфортность погрузочных работ и экономичность перевозок [41, с. 308].

Наличие автомобилей разного тоннажа позволяет успешно решать широкий круг логистических и транспортных вопросов [42, с. 23].

Принципы работы ИП Сорокин С.А.:

1. Не допускать ошибок, ведь ошибка в перевозке для малого и среднего бизнеса может привести к серьезным последствиям для всего бизнеса и работы клиентов.

2. Системность в решении вопросов по обслуживанию клиентов.

3. Постоянное повышение квалификации сотрудников.

4. Единый стандарт качества обслуживания клиентов.

5. Внедрение современных инструментов на всех этапах:

- обучение сотрудников;
- онлайн мониторинг местонахождения груза;
- собственный автопарк;
- телефония.

В основе корпоративной культуры лежит 3 ценности для совместной работы и достижения успеха ИП Сорокин С.А.:

1. Доверие. Каждый сотрудник имеет важное значение и заслуживает уважения, внимания и доброты. Доверяя, люди могут приложить максимум усилий, найти новые силы, работать как в команде, так и автономно. Доверие - основа устойчивых отношений внутри компании, с клиентами и партнерами. Оно появляется благодаря усилиям и со временем растет.

2. Эффективность. Эффективность достигается за счет обеспечения качества, безопасности и постоянного совершенствования на ежедневной основе. Сотрудники компании – основные звенья в цепочке эффективности благодаря их профессионализму, командной работе и чувству ответственности.

3. Открытость. В современном мире необходимо постоянно себя совершенствовать и внедрять инновации, чтобы предлагать лучшее. Будучи открытыми, можно анализировать существующие процессы с учетом мнений всех вовлеченных в них участников. Это создает бесприоритетные отношения в духе партнерства и позволяет проявлять инициативу и творчество.

Внешняя среда оказывает постоянное непосредственное влияние на функционирование организации. Анализ внешней среды направлен на изучение сильных и слабых сторон предприятия, а также возможностей и угроз. В таблице 4 представлен S.W.O.T.-анализ по ИП Сорокин С.А.

Таблица 4

SWOT-анализ по ИП Сорокин С.А.

Сильные стороны (S)	Слабые стороны (W)
1.Свой собственный автопарк. 2.Доставка по всей России. 3.Гарантированная подача автомобиля. 4.Уточнение о местоположении груза в любое время. 5.Долгий стаж водителей.	1.Наличие конкурентов на рынке. 2.Простой транспорта. 3.Аварийность на дорогах.
Возможности(O)	Угрозы(T)
1.Увеличение автомобилей. 2.Увеличение числа специалистов. 3.Обновление автомобильного транспорта 4.Выход на новый сегмент рынка. 5.Привлечение новых клиентов.	1.Нестабильная экономическая ситуация. 2.Рост конкуренции. 3.Вытеснение со стороны крупных игроков рынка. 4.Рост цен на топливо.

После проведения SWOT-анализа выявлены сильные стороны из них видно, что имеется свой собственный автопарк и организация занимается грузоперевозками по всей России, что имеет огромный плюс.

Так же с помощью проведенного SWOT-анализа определены перспективы развития организации и выявлены слабые стороны, которые нуждаются в исправление.

Таким образом, видны механизмы, с помощью которых будут ставится цели и определяться направления деятельности развития предприятия.

Можно обратиться в компанию ИП Сорокин С.А., если вам необходимо:

- переместить груз весом от 1 кг до 6 тонн по России и области;
- оптимизировать расходы на автомобильные грузоперевозки;
- доставить груз самым выгодным и комфортным методом;
- грамотное оформление документации перевозки;
- компетентное консультирование в сфере грузоперевозок.

Стоимость грузоперевозок по России организации зависит от:

- вес;
- габариты;
- точка отправления;
- точка назначения;
- особенности груза.

Наглядно можно рассмотреть стоимость грузоперевозок из Смоленска, которая представлена в таблице 5.

Таблица 5

Стоимость грузоперевозок ИП Сорокин С.А. из Смоленска

Маршрут	Расстояние, км	Ставка, тыс.руб.
Смоленск – Москва	450	11
Смоленск – Санкт-Петербург	750	21
Смоленск – Нижний Новгород	950	22
Смоленск – Екатеринбург	2358	63
Смоленск – Омск	3234	87
Смоленск – Уфа	1832	50
Смоленск – Ростов-на-Дону	1350	36
Смоленск – Самара	1490	40
Смоленск – Воронеж	740	19

Исходя из таблицы, можно сделать вывод, что транспортная компания может менять расценки рейсов в зависимости от обстоятельств и клиентов.

Ведь ИП Сорокин С.А. заинтересован в длительном сотрудничестве с каждым клиентом.

Также большое значение имеет правильный подбор транспорта. Автопарк включает в себя автомобили различной грузоподъемности. Это позволяет избежать неполной загрузки транспорта. Главные преимущества автомобилей пятитонников:

1. У подобных грузовых автомобилей хорошая грузоподъемность и вместимость. В зависимости от вида автомобиля в них можно перевозить изделия различного объема.

2. Небольшой размер транспортного средства позволяет маневрировать, быстро довозить товары. Это особенно важно при транспортировке скоропортящихся продуктов.

3. Загружать и выгружать вещи в пятитонные грузовые автомобили легче, чем в большие фуры. Некоторые машины имеют опускающийся борт, который позволяет еще быстрее погрузить тяжелые предметы.

4. Пятитонники экономичны: они легкие, поэтому расход топлива получается меньше, чем у большегрузов.

Грузовики пятитонники перевозят чаще всего:

- мебель;
- сельхозпродукцию;
- строительные материалы;
- металлоконструкции;
- продукты питания;
- техническое оборудование.

На грузовые автомобили ставится пломба, она ставится отправителем на дверцы транспортного средства, чтобы блокировать открывание. Также пломбируется и сама тара, например, крышки люков или сливные устройства.

Пломбы бывают:

1. Силовые. Это тросовые или болтовые устройства, которые полностью блокируют доступ к содержимому груза.

2. Контролирующие. Пластиковые и металлические пломбы, а также простые самоклеящиеся номерные наклейки, которые показывают, открывал ли кто-нибудь груз без ведома владельца.

3. Индикаторы. Показывают, как обращались с грузом во время транспортировки. Были ли удары, перевороты, а также нарушения температурного режима.

На каждой пломбе, помимо данных отправителя, проставляются специальные знаки контроля, которые указываются в сопроводительных документах. Благодаря этому пломбирование помогает не только проконтролировать доступ к грузу, но и увеличивает скорость обработки на складе.

Если автомобиль доставляется по месту назначения без повреждений, прием не требует проверки количества груза и его состояния. При любых нарушениях целостности кузова или пломбы производится пересчет содержимого.

Необходимо рассмотреть затраты на грузоперевозки организации, которые представлены в таблице 6.

Таблица 6

**Затраты на грузоперевозки ИП Сорокин С.А.
за 2016-2018 гг. (тыс. руб.)**

Наименование показателя	2016 г.	2017 г.	2018 г.
Материальные затраты	2475	2936	3176
Расходы на оплату труда	1113	1229	1317
Амортизация	74	26	77
Прочие затраты	5	10	5
Итого	3667	4201	4575

По данным таблицы можно сделать следующий вывод, что материальные затраты с каждым годом увеличиваются. Так же увеличивается и расходы на оплату труда. А вот амортизация в 2017 году уменьшилась намного.

Грузовые автомобильные перевозки обладают разными преимуществами. Ими заинтересовываются люди, цель которых перевезти большой объём груза. Стоит указать основные плюсы, чтобы показать, почему стоит выбирать именно этот вариант:

1. Сохранность груза. Сохранность груза на автомобильном транспорте максимальна. Пусть качество российских дорог оставляет желать лучшего, но компания гарантирует отличное состояние груза. Это преимущество важнее всех остальных, так как даже во время переезда людям не хочется портить собственные вещи.

2. Минимальные сроки. Минимальные сроки складываются из-за возможности изменения маршрута. Неожиданности на дороге никогда не нарушат графика поездки, поэтому доставка осуществится точно в указанное время. Клиенты могут в любой момент поинтересоваться местом нахождения машины у менеджера.

3. Выбор маршрута. Выбор маршрута осуществляется перед отправкой. Это позволяет сэкономить время и деньги человека, так как нам не выгодно доставлять грузы, накручивая километры.

ИП Сорокин С.А. необходимо иметь общую учетную документацию при оказании услуг, так же выделяют следующее:

1. Выписка путевых листов на каждый рейс. Выписка документа производится вне зависимости от категории водителя. Если за рулем предприниматель, путевой лист выписывается даже в случае поездки по городу. Форма путевого листа ИП отличается от бланка, используемого юридическими лицами, но оформление должно производиться строго по правилам и с участием медработника.

2. Выдача копии трудового договора водителю и доверенности на право управления транспортным средством. Если водитель не является штатным сотрудником, заключается договор с организацией, предоставившим водителя и транспорт в аренду.

3. Ведение книг учета выданных путевых листов.

4. Заключение договоров транспортной экспедиции.

Транспортировка груза представляет собой специальную процедуру, которую можно осуществлять только при соблюдении определенных правил.

Выделяют перечень бумаг, официально утвержденных законодательными актами, которые должны быть в обязательном случае. В первую очередь необходимо правильно оформить все общие сопроводительные документы на перевозку груза, после чего позаботиться о дополнительных бумагах и особых разрешениях, если они необходимы.

Перечень официальных документов следующая:

1. Права, удостоверение водителя на право управления транспортным средством соответствующей категории.
2. Товарно-транспортная накладная (ТТН).
3. Путевой лист.
4. Договор между отправителем, получателем и посредником, осуществляющим перевозку.

Все эти документы необходимы для перевозки любых видов товара, и не могут быть заменены на другие документы. Выделяют некоторые особенности этих документов.

Транспортная накладная при перевозке грузов является одним из самых главных свидетельств, которые необходимо будет предъявить водителем при проверке. Выписываться этот документ должен организацией или лицом, которое является отправителем. При этом официально данная бумага должна быть утверждена соответствующими печатями. Ее необходимо сделать в четырех копиях, по одной из которых получает отправитель и получатель, а две остаются в транспортной компании. Данный документ содержит две важные части:

- товарный раздел, данная часть указывает полное описание товара, которые остальные документы на перевозку груза не дают;
- транспортный раздел, этот элемент должен содержать наиболее полную информацию о маршруте, название отправителя и посредника, а также данные о водителе и технических характеристиках автомобиля.

В некоторых случаях от товарно-транспортной накладной можно отказаться. Чаще всего это бывает тогда, когда транспортировку

осуществляет покупатель. Документы на перевозку груза в данном случае не требуют ТТН, так как весь процесс происходит между двумя объектами договора без посредников в виде транспортной компании.

Путевой лист обязательно должна оформлять компания, непосредственно занимающаяся перевозкой. Данный бланк должен иметь определенные элементы, среди которых специалисты выделяют:

- вид автомобиля и его госномер;
- название организации, которая оформила документ;
- информацию о количестве расхода топлива;
- дату оформления;
- номер накладной на груз.

Важно не только правильно заполнить документы на перевозку груза, но и дать соответствующий допуск водителю.

Договор должен быть в обязательном порядке подписан. Это делает водитель, либо же экспедитор, сопровождающий машину. Не обязательно, чтобы эта бумага была оригинальной, так как можно использовать заверенные печатями копии. Таким образом, подтверждается законность транспортировки. Вместо договора разрешается использовать доверенность, если на ней также стоят соответствующие печати организаций.

При необходимости следует оформить следующие документы для перевозки груза автомобильным транспортом:

1. Договор и документ, подтверждающий фактическую отгрузку товаров.
2. Накладная на товар, если в ТТН была указана неполная информация о перевозимом грузе.
3. ПТС автомобиля и техосмотр на него.
4. Документ обязательного страхования владельца транспортного средства.

5. Трудовой договор, по которому работает водитель, если он не является непосредственно владельцем автомобиля (или же копия этого документа).

Можно выделить семь этапов работы для успешной грузоперевозки:

Этап 1. Получение заявки от клиента. Она сразу попадает к специалисту, который оперативно обрабатывают её и передают в работу.

Этап 2. Закрепление за клиентом персонального менеджера. Он будет курировать грузоперевозку «от и до». В его обязанности входит выяснение всех деталей транспортировки – веса и параметров груза, способа доставки, наличия или отсутствия дополнительных услуг, стоимости. Также он поддерживает связь с заказчиком во время грузоперевозки и сообщает о месте нахождения груза.

Этап 3. Отправка типового договора на почту клиента для согласования и заполнения. При наличии корректировок менеджер привлекает к работе юридический отдел нашей компании.

Этап 4. Разработка оптимального маршрута грузоперевозки и назначение автомобиля, соответствующего всем необходимым требованиям.

Этап 5. Подача машины по указанному адресу или забор груза с ближайшего склада. Доставка товара или технического оборудования на склад и его погрузка осуществляется силами заказчика по договоренности.

Этап 6. Выставление счета. Его необходимо оплатить до завершения грузоперевозки.

Этап 7. Передача всех транспортных и закрывающих документов заказчику после прибытия я груза к получателю.

Автомобильные перевозки – универсальный инструмент логистики.

С помощью автотранспорта можно проложить маршрут в любой уголок континента.

Отправка машин по России всегда остается востребованной.

Таким образом, подводя итоги, можно сказать, что организация имеет большой опыт, так как организует перевозки грузов автомобильным транспортом свыше 20 лет.

За это время компания изучила специфику различных отраслей и сфер деятельности, поэтому каждый клиент получает проверенное и эффективное решение конкретной задачи.

ГЛАВА 3. СОВЕРШЕНСТВОВАНИЕ ЛОГИСТИЧЕСКОЙ СИСТЕМЫ НА ПРЕДПРИЯТИИ ИП СОРОКИН С.А.

3.1 Оптимальное использование транспорта

В данный момент высокий спрос на логистические услуги, всегда растет из-за высокой конкуренции между производителями и роста экономики в целом.

Стремительно растущий спрос на услуги транспортных компаний стимулирует развитие системы перевозки грузов.

Объемы доставляемых товаров постоянно увеличиваются, что требует внедрения более эффективных, инновационных технологий для организации перевозок.

Именно логистические схемы позволяют добиться упрощения процесса транспортировки груза, погрузки и разгрузки, а главное - дает возможность применить единую систему планирования перевозок, которая позволяет предусмотреть все аспекты грузоперевозки еще на начальном этапе организации.

Очень важным преимуществом использования транспортной логистики является то, что управление концентрируется в одном месте, а это повышает эффективность транспортных перевозок и снижает их себестоимость.

Можно выделить несколько проблем по грузоперевозкам, и по повышению их экономической эффективности.

Для улучшения грузоперевозок становится наиболее важным источником роста производительности различных ресурсов в промышленности и на транспорте.

Анализ логистической деятельности ИП Сорокин С.А. позволил понять, что в организации существует проблема, которая представлена в таблице 7.

Проблема и рекомендации логистической деятельности**ИП Сорокин С.А.**

Проблема	Рекомендации
Недогруз транспортных средств	1.Снять склад в аренду, для сборных грузов 2. Создать интернет-сайт, для поиска клиентов

Эта причина создают опасность для эффективного развития транспортной системы на предприятии.

Поэтому необходимо проводить систематический и своевременный мониторинг и анализ состояния подвижного состава, реально оценивать возможности и угрозы, четко определять направления развития и усовершенствования. Поэтому существует необходимость внедрения систем, которые оптимизируют часть процессов.

По результатам тематического анализа был выявлен недостаток организации отсутствие интернет-сайта.

В наши дни компания не сможет работать эффективно, если о ней ничего не знают пользователи интернета.

С помощью собственного сайта можно экономить в первую очередь:

1. Свое время.
2. Ценное время своих клиентов.

Более того, свой собственный сайт – это отличный инструмент для борьбы с конкурентами.

Сайт компании – это одно из наиболее эффективных решений для продвижения.

Таким образом, качественный веб-сайт с полезными инструментами наверняка поможет привлечь внимание потенциальных клиентов.

Важно сделать так, чтобы посетители не уходили с сайта, а еще лучше – проявляли инициативу стать именно вашим клиентом после ознакомления с информацией на сайте.

Ведь с помощью собственного сайта, можно убедить клиентов в том, что компания надежна.

Конкуренция компаний, оказывающих транспортные услуги, в России очень высока. Поэтому, без эффективного SEO-продвижения и контекстной рекламы здесь также не обойтись.

Нужно позаботиться о дизайне. Тематические изображения, сочетаемые цвета и детали, визуальные эффекты – все это поможет вызвать интерес у потенциальных клиентов и сделать сайт более современным.

Используйте фотографию вашего реального транспорта, например, в качестве фонового изображения.

Использование фирменного логотипа компании на страницах, то сайт также будет вызывать больше доверия у посетителя.

Акцентировать внимание клиента необходимо на достоинствах. Можно использовать фотогалерею и видеоролики, демонстрирующий опыт.

Честно описать предлагаемые услуги с четкой информацией по ценам. Ведь клиент не любит сложных замысловатых предложений.

Так же можно сделать отдельную страницу с тарифами на грузоперевозки. Позаботиться о простой, понятной и актуальной системе отслеживания грузов. Это дополнительная программная разработка, которая здорово облегчает жизнь клиентов.

Большинство пользователей интернета перед тем, как приобрести что-либо или воспользоваться услугами, читают отзывы о компании, товаре и услугах. Размещайте отзывы реальных клиентов на главной странице. Обязательно прикрепить благодарственное письмо к каждому отзыву.

Для того, чтобы клиенты могли ознакомиться с компанией и получить ответ на имеющиеся вопросы, необходимо добавить на сайт следующие разделы:

1. О компании с подразделами «оказываемые услуги», «документация».
2. Автопарк с подразделом «фотогалерея и видео».
3. Новости или блог с подразделами «акция», «спецпредложения».

4. Отзывы.

5. Контакты.

Шаблоны сайта транспортной компании:

1. Эффективность. Деловой человек сразу оценит скорость, с которой можно запустить собственный сайт и получать все выгоды что сулит всемирная сеть. Понадобится всего 3-5 дней, чтобы подобрать нужный шаблон, отредактировать, настроить, загрузить контент, протестировать и запустить свой сайт.

2. Функциональность. Все готовые шаблоны сайта транспортной компании уже по умолчанию оснащены всеми нужными функциями и возможностями, которые обеспечат будущему сайту высокую скорость загрузки, стабильную работу и мобильную адаптацию.

Как показывает статистика, в среднем, пользователи заканчивают создание своего сайта на пятый день. Этого легко добиться если поэтапно распределить работу и подготовить нужные материалы.

Первый день — подготавливаете и настраиваете хостинг и доменное имя (регистрируете демо-версию, если нужно).

Второй день — устанавливаете свой сайт и знакомитесь с возможностями редактора, настройками и виджетами.

Третий день — настраиваете внешний вид сайта, редактируете страницы, меню, цветовую схему.

Четвертый день — добавляете контент, настраиваете фоновое изображение, загружаете текст, настраиваете шрифт.

Пятый день тестирование и запуск.

Благодаря собственному сайту, можно эффективно управлять своей компанией и поднять ее на новый уровень конкурентоспособности на рынке.

Сегодня красивый удобный и адаптивный сайт — это актив бизнеса, который генерирует дополнительную прибыль, помогает привлекать клиентов и подчеркивает ваш имидж на рынке транспортных услуг.

Так же выявлен еще один недостаток организации отсутствие склада в аренду.

Снять склад в аренду - выгодное решение для грузоперевозчика.

На складские помещения всегда будет спрос. Количество ежедневного товарооборота в мире растет не по дням, а по часам и весь этот товар нужно где-то хранить.

Хранение грузов – услуга, которая актуальна для перевозчика.

Арендаторы складов – предприниматели, которым необходимо хранить груз, но покупать склад в собственность слишком затратно. В данный момент ситуация складывается таким образом, что для большинства компаний воспользоваться услугами логистических компаний, предлагающих хранение грузов, оказывается более выгодным, нежели покупать складское имущество и недвижимость в собственность.

Каждая компания, занимающаяся деятельностью, связанной с грузами и товаром в определенный момент своего развития, может воспользоваться складскими услугами. Для решение этой проблемы, которое может быть следующим:

1. Приобрести склад.
2. Арендовать складское помещение.
3. Воспользоваться услугой ответственного хранения.

Арендатор предпочитает искать склады в аренду в соответствующих интернет-ресурсах, либо в специальных средствах информации.

Но прежде, чем приступить к выбору складского помещения, следует составить четкий перечень требований к нему.

Выбор склада напрямую зависит от того, какая продукция будет храниться на нем.

Так же необходимо определиться с географическим положением склада. Если компании – арендатора не обязательно, чтобы склад находился в центре города, то можно выбрать склад, расположенный за город, но с

хорошей транспортной доступностью. В этом случае необходимо проанализировать загруженность дорог.

Необходимо учитывать и удобство подъезда к складу. Даже если планируется возить небольшие товары, есть шанс, что консолидированный груз прибудет на большом грузовике.

Важно знать срок, на который нужен склад, и задачи, для решения которых он предназначен.

Стоимость аренды - важный, но далеко не главный критерий при выборе складского помещения.

Лишь на первый взгляд кажется, что, выбирая склад по более низкой ставке, арендатор экономит свои деньги, однако учитывая характеристики, которые имеются в складских комплексах класса «А» и отсутствуют в классах «В» и «С», становится ясно, что при аренде складов класса «В» и «С» арендатор, помимо арендной платы, вынужден еще и нести дополнительные расходы, которые на деле превышают разницу в ставке между классами.

Складской комплекс – это совокупность складских помещений, расположенных на одной огороженной территории, в которой обеспечивается соблюдение требуемых условий хранения.

Складские комплексы категории «А+» - комплексы высшего класса, они имеют достаточную площадь, надежную охрану, служебные помещения, погрузочное оборудование.

Складские комплексы категории «А» - от складов высшего класса они отличаются немногим, различаются в основном в площади самого помещения и высоте потолков.

Складские комплексы категории «В+» - удобные подъездные пути, антипылевое покрытие пола, удобство маневрирования фуры, температурный режим.

Складские комплексы категории «В» - покрытие пола – бетонное или асфальтированное, удобные подъездные пути, система вентиляции до 90% склада.

Складские комплексы категории «С» - утепленный ангар и помещение с высотой от 4 метров.

Складские комплексы категории «D» - неотапливаемые ангара, подвальные помещения.

Необходимо обратить внимание на следующие моменты, прежде чем снять склад в аренду:

1. Материал пола и стен. Чтобы выдерживать нагрузку, помещение должно быть прочным и надежным, экологически и технически чистым.

2. Высота потолков. Это особенно важный фактор при хранении крупногабаритного товара, поскольку дает возможность использовать высокие стеллажи.

3. Наличие стеллажей и подъемного оборудования (тельфер, кран-балка).

4. Размеры ворот. Достаточно широкие ворота позволяют проехать в помещение автопогрузчику или грузовому автомобилю.

5. Удобство транспортных путей к складу и наличие специальной площадки для маневров и парковки.

6. Освещение, отопление и вентиляция помещения, наличие охлаждающей аппаратуры (при необходимости), противопожарные системы. Всё это является гарантом сохранности качества товаров, безопасности и здоровья персонала.

7. Охрана помещения.

При ответственном подходе к выбору складского помещения можно избежать массу проблем как на этапе самой аренды, так и последующего использования помещения, хранения различных грузов в нем, доставке, а также при погрузке-разгрузке товаров.

Транспортные компании, помимо перевозки грузов, могут оказывать клиентам и дополнительные услуги, в том числе повременному хранению доставляемых товаров.

Разработка системы хранения товаров на складе представлена в таблице 8.

Таблица 8

Система хранения товаров на складе

Предложения	Результат
Система хранения товаров на складе	<ul style="list-style-type: none">– повышение контроля над хранением товаров;– минимизация затрат на поиск необходимого объекта;– максимально эффективное использование складских помещений.

Целью системы хранения является повышение контроля над хранением товаров, а также минимизация временных затрат на поиск необходимого объекта, что положительно влияет на организацию.

Основа успеха транспортной компании – комплексный подход в решениях задач по транспортировке. Именно на комплексном подходе и базируется логистика. Она предлагает рациональный и комплексный подход к решениям задач транспортной компании, осуществляя оптимизацию услуг и повышая эффективность деятельности.

Сегодня деятельность грузоперевозчика почти невозможно представить без логистики, которая способна поднять компанию на ступень выше по сравнению с другими перевозчиками.

3.2 Анализ предложенных мероприятий по совершенствованию эффективности использования транспортных средств

Решаясь на разработку интернет-сайта, каждый руководитель должен понимать, что для получения максимального эффекта от функционирования сайта необходимо соблюдать все этапы разработки сайта:

- создание сайта;
- раскрутка сайта;
- сопровождение сайта.

Первый этап – это создание сайта должно проходить в плотном сотрудничестве непосредственно самих разработчиков и заинтересованных лиц компании. Лишь при выполнении данного условия можно получить действительно полезный продукт, отвечающий всем требованиям.

Второй этап – раскрутка сайта – главный этап в жизненном цикле интернет – ресурса. На данном этапе осуществляется регистрация сайта в поисковых системах, обмен баннерами с другими ресурсами – то есть привлечение пользователей сети к ресурсу.

Третий этап разработки сайта необходимо рассмотреть в тесной взаимосвязи со вторым этапом. Именно третий этап позволит сделать размещение сайта в сети эффективным, привлечь на вновь созданный ресурс заинтересованных лиц, то есть создать целевую группу потребителей информационного ресурса. Третий этап так же продлевается на протяжении всего оставшегося жизненного цикла ресурса.

С экономической точки зрения можно сказать, что первые два этапа, это разовые инвестиции, а вот третий этап, постоянные периодические по времени издержки. Одним из главных критериев эффективности функционирования сайта является устойчивое число посетителей ресурса.

Экономический эффект от функционирования сайта определяется, как разница между доходами от создания сайта и затратами на его создание и эксплуатацию.

Главная цель сопровождения сайта – удержание количества посетителей на определенном уровне.

В результате проектирования сайта для предприятия были выявлены параметры:

1. Первоначальные затраты на создание сайта.
2. Затраты на раскрутку сайта.
3. Периодические затраты на сопровождение сайта.
4. Количество ежедневных посетителей сайта.

Расчет затрат на реализацию предлагаемых мероприятий представлен в таблице 9.

Таблица 9.

Затраты, на реализацию предлагаемых мероприятий ИП Сорокин С.А.

Показатель	Значение показателей, тыс. руб.
Текущие затраты (в год)	
Затраты на создание сайта	30
Раскрутка (рекламы) интернет-сайта в интернете (контекстная реклама)	15
Итого затраты	45

Таким образом, затраты необходимые на осуществления мероприятия по разработки интернет-сайта составляют 45 000 тыс. рублей.

Прибыль зависит от числа посетителей сайта, как часто люди заходят на сайт.

Цена клика должна быть такой, чтобы каждый переход на сайт приносил прибыль. Число посетителей при проведении мероприятия по продвижению сайта можно оценить по таблице 10.

Таблица 10

Число посетителей сайта

Число посетителей в рабочие дни	250-300 человек
Число посетителей в выходные дни	150-200 человек
Число посетителей в год	Около 200000 человек

Таким образом, число посетителей сайта могут постоянно меняться.

За 1 клик, цена составляет примерно 0,50 руб. если в день будет заходить на сайт 300 человек, то в сутки можно получать 150 рублей. Прибыль за год составит $150 \text{ рублей} \times 365 \text{ дней} = 54750 \text{ тыс. рублей}$.

Срок окупаемости составит $45\,000 : 54750 \text{ тыс. руб} = 0,8 \text{ лет}$.

А вот в днях $365 \times 0,8 = 292 \text{ дня}$.

Таким образом, в течение года, количество посетителей сайта может постоянно увеличиваться, вместе с этим увеличивается и прибыль компании,

поэтому предложенное мероприятие эффективно, потому что оно окупится за год, и так же принесет прибыль 54750 тыс. руб.

Следующее предложенное мероприятие – это аренда склада.

Для начала уточняются параметры текущей логистики клиента:

- количество входящего/исходящего транспорта;
- потребности в хранении продукции на перспективу 3-5 лет;
- проводится анализ местоположения и альтернатив классов складов;
- принятие решения по выбору местоположения и варианта склада;

Разработка детального логистического проекта склада:

- определение конструкции мест хранения;
- определение логистической технологии
- подбор складской техники и оборудования;
- подписание договора аренды склады.

Таким образом, можно снять складское помещение 180 кв.м, состоящее из 2 частей (90+90) по улице Шевченко 88.

В этом складе есть:

- грузовой лифт;
- удобный подъезд для фур;
- охраняемая территория;
- отопление;
- круглосуточный режим работы.

Цена склада составляет 33 000 тыс. рублей в месяц.

Класс здания: А.

Таким образом, ИП Сорокин С.А. может арендовать склад. Для того, чтобы собирать сборные грузы на складе, и отправлять в определенное время для заказчиков, так же совершать другие рейсы, пока не соберется полный груз, при этом автомобили не поедут в рейс полупустыми.

Необходимо делать при этом скидку заказчику. Что будет постоянно увеличивать прибыль предприятия.

Отправка сборных грузов является удобным способом:

- грузы собираются на складе;
- груз отправляют до определенного места.

Затраты аренды склада в год составляет:

$12 \text{ месяцев} \times 33\,000 \text{ тыс. руб.} = 396\,000 \text{ тыс. рублей.}$

Необходимо провести расчет экономического обоснования предложенных мероприятий.

Предположим, за январь 2019 года было 25 рейсов выручка предприятия за месяц составляет 479 200 тыс. рублей. Если не получается найти догруз, то можно оставить груз на складе, но потом найти второй догруз и уже сделать на него скидку, при этом примерная выручка получится 547 200 тыс. рублей.

Срок окупаемости составит:

$33\,000 : 68\,000 \text{ тыс. руб.} = 0,4 \text{ лет.}$

А вот в днях:

$365 \times 0,4 = 146 \text{ дней.}$

Таким образом, из приведенных расчетов можно увидеть, что у организации несмотря на увеличение затрат, организация будет иметь увеличение чистой прибыли на 68 000 тыс. руб.

Соответственно можно считать, что предлагаемые мероприятия позволят организации выйти на новый уровень своего развития и принести прибыль.

ЗАКЛЮЧЕНИЕ

Повышая эффективность транспортно – логистической системы, она может заключаться в качественном развитии услуги транспортировки.

Качественное развитие грузоперевозок – это сокращение сроков доставки, повышение дисциплины перевозок, а именно важное соблюдение сроков доставки грузов.

В заключение можно сделать вывод, что грузоперевозки всегда будут оставаться востребованными.

Основным видом деятельности ИП Сорокин С.А. является: предоставление услуг по перевозкам (ОКВЭД: 49.42).

ИП Сорокин С.А. осуществляет грузоперевозки по всей России.

На предприятии ИП Сорокин С.А. собственный автопарк состоит из 4 машин.

Выручка компании с каждым годом растет, с 2016 года на 1903 тыс. рублей и имеет положительную динамику роста. При этом одновременно наблюдается повышение показателей себестоимости на 908 тыс. рублей. Чистая прибыль так же выросла на 147 тыс. рублей.

Так же был проведен SWOT-анализа, таким образом выявлены сильные стороны из них видно, что имеется свой собственный автопарк и организация занимается грузоперевозками по всей России, что имеет огромный плюс.

Так же с помощью проведенного SWOT-анализа определены перспективы развития организации и выявлены слабые стороны, которые нуждаются в исправление.

Были рассмотрены затраты на грузоперевозки организации, можно сделать следующий вывод, что материальные затраты с каждым годом увеличиваются. Так же увеличивается и расходы на оплату труда. А вот амортизация в 2017 году уменьшилась намного.

ИП Сорокин С.А. помогает своим клиентам воспользоваться всеми преимуществами перевозки по России.

Компания учитывает индивидуальные потребности клиента, обеспечивая транспортировку в строгом соответствии с установленными сроками по выгодным ценам.

Компания так же поддерживает гибкую ценовую политику и высокий уровень сервиса.

Существует несколько проблем по организации грузоперевозок, так и по повышению их экономической эффективности.

По результатам тематического анализа был выявлен недостаток организации отсутствие интернет-сайта.

Благодаря собственному сайту, можно эффективно управлять своей компанией и поднять ее на новый уровень конкурентоспособности на рынке.

Сегодня красивый удобный и адаптивный сайт - это актив бизнеса, который генерирует дополнительную прибыль, помогает привлекать клиентов и подчеркивает ваш имидж на рынке транспортных услуг.

Таким образом, в течение года, количество посетителей сайта может постоянно увеличиваться, вместе с этим увеличивается и прибыль компании, поэтому предложенное мероприятие эффективно, потому что оно окупится за год, и так же принесет прибыль 9750 руб. Срок окупаемости составляет 177 дней.

Так же выявлен еще один недостаток организации отсутствие склада в аренду. Снять склад в аренду - выгодное решение для грузоперевозчика.

Затраты аренды склада в год составляет 396 000 тыс. руб.

Предположим, за январь 2019 года было 25 рейсов выручка предприятия за месяц составляет 479 200 тыс. руб. Если не получается найти догруз, то можно оставить груз на складе, но потом найти второй догруз и уже сделать на него скидку, при этом примерная выручка получится 547 200 тыс. рублей.

Таким образом, из приведенных расчетов можно увидеть, что у организации несмотря на увеличение затрат, организация будет иметь увеличение чистой прибыли на 68 000 тыс. руб. Срок окупаемости составляет 177 дня.

Таким образом, намеченные мероприятия по совершенствованию логистической системы в ИП Сорокин С.А., можно рекомендовать к использованию в практической деятельности предприятия.

СПИСОК ИСПОЛЬЗОВАННЫХ ИСТОЧНИКОВ

1. Устав автомобильного транспорта [Электронный ресурс]: федер. закон от 08.11.2007 N 259-ФЗ. – Режим доступа: http://www.consultant.ru/document/cons_doc_LAW_72388/ (дата обращения 15.05.2019).
2. О транспортно-экспедиционной деятельности [Электронный ресурс]: федер. закон от 30.06.2003 N 87-ФЗ. – Режим доступа: http://www.consultant.ru/document/cons_doc_LAW_43006/ (дата обращения 15.05.2019).
3. О государственной регистрации юридических лиц и индивидуальных предпринимателей [Электронный ресурс]: федер. закон от 08.08.2001 N 129-ФЗ. – Режим доступа: http://www.consultant.ru/document/cons_doc_LAW_32881/ (дата обращения 15.05.2019).
4. Об утверждении Правил перевозок грузов автомобильным транспортом [Электронный ресурс]: постановление Правительства Рос. Федерации от 15.04.2006 № 272// СПС КонсультантПлюс.
5. Об утверждении Правил транспортно-экспедиционной деятельности [Электронный ресурс]: постановление Правительства Рос. Федерации от 08.09.2006 № 554// СПС КонсультантПлюс.
6. Алесинская, Т.В. Логистическое управление. учебное пособие / Т.В. Алесинская. - Таганрог: Изд-во ТРТУ, 2015. – 302 с.
7. Аникина, Б.А. Логистика: учебник / Б.А. Аникина. - М.: ИНФРА-М, 2016. - 368 с.// ЭБС«ZNANIUM.COM» [Электронный ресурс]. - Режим доступа: <http://znanium.com/catalog/product/140965>.
8. Бродецкий, Г.Л. Управление рисками в логистике: учебник / Г.Л. Бродецкий. - М.: Академия, 2017. - 192 с.
9. Гаджинский, А.М. Логистика / А.М. Гаджинский. - 21-е изд. - М.: Дашков и К, 2017. - 420 с. // ЭБС«ZNANIUM.COM» [Электронный ресурс]. - Режим доступа: <http://znanium.com/catalog/product/414962>.

10. Гордон, М. П. Логистика товародвижения /М.П. Гордон. - М.: Центр экономики и маркетинга, 2015. – 200 с.
11. Григорьев, М.Н. Логистика: учебник для бакалавриата и магистратуры / М.Н. Григорьев. – М.: Юрайт, 2014. – 534 с.
12. Дроздов, П.А. Основы логистики: учебник / П.А. Дроздов. - М.: Издательство Гревцова, 2015. - 288 с.
13. Дыбская, В.В. Логистика: учебник / В.В. Дыбская. - М.: Юрайт, 2016. – 318 с.
14. Егоров, Ю.Н. Логистика: учебное пособие / Ю.Н. Егоров. - М.: НИЦ ИНФРА-М, 2016. - 256 с. // ЭБС«ZNANIUM.COM» [Электронный ресурс].- Режим доступа: <http://znanium.com/catalog/product/507700>.
15. Каменева, Н.Г. Логистика: учебное пособие / Н.Г. Каменева. - М.: КУРС: ИНФРА-М, 2015. - 202 с.
16. Канке, А.А. Логистика: учебник/ А.А. Канке.-М.: Форум: ИНФРА-М, 2017. – 456 с.
17. Карпова, С.В. Логистика: практикум для бакалавров: учеб. пособие / С.В. Карпова. - М.: ИНФРА-М, 2017. - 139 с.
18. Карташова, Л.В. Логистическая деятельность: учебник / Л.В. Карташова. - М.: ИНФРА-М, 2018. - 235 с.
19. Колодин, В.С. Основы коммерческой логистики: учеб. пособие/ В.С. Колодин.- Иркутск: Изд-во БГУЭП, 2015.-364 с.
20. Кретов, И.И. Логистика: учебник / И.И. Кретов. - М.: Дело и сервис, 2015. - 272 с.
21. Курочкин, Д.В. Логистика: учебник / Д.В. Курочкин. – М.: ФУ Аиформ, 2015. – 268 с.
22. Мисеева, Н.К. Экономические основы логистики: учебник / Н.К.Мисеева. - М.: Инфра-М, 2015. – 528 с.
23. Нагапетьянца, Н.А. Коммерческая логистика: учебное пособие / Н.А. Нагапетьянца. - М.: НИЦ ИНФРА-М, 2016. - 253 с. // ЭБС«ZNANIUM.COM»

[Электронный ресурс] - Режим доступа: <http://znanium.com/catalog/product/397794>.

24. Неруш, Ю.М. Коммерческая логистика: учебник для вузов / Ю.М. Неруш. - М.: ЮНИТИ-ДАНА, 2015.-495 с.

25. Неруш, Ю.М. Логистика: учебник / Ю.М. Неруш. - М.: Юрайт, 2014. - 560 с.

26. Неряшов, А.О. Проектирование логистических систем / А.О. Неряшов. - М.: Юрайт, 2015. - 422 с.

27. Новиков, О.А. Уваров С.А. Логистика. учебное пособие / О.А. Новиков, С.А. Уваров.-СПб, 2015. – 245 с.

28. Носов, А.Л. Логистика: учебное пособие / А.Л. Носов. - М.: Магистр: НИЦ ИНФРА-М, 2015. - 184 с. // ЭБС«ZNANIUM.COM» [Электронный ресурс] - Режим доступа: <http://znanium.com/catalog/product/454339>.

29. Ребров, А.В. Транспортная логистика: учеб.пособие / А.В. Ребров. - М.: ИНФРА-М, 2018. - 346 с.

30. Самуйлов, В.М. Логистика курс лекций / В.М. Самуйлов. - Екатеринбург: УрГУПС, 2017.-205 с.

31. Соломанидина, Т.О. Организационная культура компании: учебное пособие/ Т.О. Соломанидина. - М.: ИНФРА-М, 2015. - 624 с.

32. Тебекин, А.В. Логистика: учебник / А.В. Тебекин. — М.: Издательско-торговая корпорация «Дашков и К», 2018. – 356 с. // ЭБС«ZNANIUM.COM» [Электронный ресурс]. – Режим доступа: <https://znanium.com/bookread2.php?book=414947>.

33. Тультаев, Т. А. Логистика: учебник / Т.А. Тультаев. - М.: Форум / Инфра-М, 2016. – 456 с

34. Уотерс, Д. Логистика. Управление цепью поставок: учебник / Уотерс Д. - М.:ЮНИТИ-ДАНА, 2015. - 503 с. // ЭБС«ZNANIUM.COM» [Электронный ресурс]. - Режим доступа: <http://znanium.com/catalog/product/884044>.

35. Черняк, И.С. Логистика: склад и сервис / И.С. Черняк. - Известия БГУ. 2016. – 358 с.

36. Щербакова, В.В. Логистика и управление цепями поставок / В.В. Щербакова. - М.: Издательство Юрайт, 2016. – 164 с.
37. Проверка и анализ российский юридических лиц и предпринимателей [Электронный ресурс]. – Электрон. дан.– Режим доступа: <https://www.rusprofile.ru/ip/304673134100184> (дата обращения 15.05.2019).
38. Проверка контрагентов [Электронный ресурс]:.–Электрон. дан.– Режим доступа: <https://info.1cont.ru/contragent/ip-sorokin-sergey-aleksandrovich/> (дата обращения 15.05.2019).
39. АвтоТрансИнфо [Электронный ресурс]. – Электрон. дан.– Режим доступа: <https://ati.su/> (дата обращения 15.05.2019).
40. ПО АвтоГраф[Электронный ресурс]:.–Электрон. дан.– Режим доступа: <https://docviewer.yandex.ru/> (дата обращения 15.05.2019).
41. Waters, D. Logistics. An Introduction to Supply Chain Management / D. Waters. – USA: JohnWileyandSons, 2015. – 503 p.
42. Garanin, S. N. International transport logistics: textbook / S. N. Gagarin - М.: МГАВТ, 2015. - 76 p.

ПРИЛОЖЕНИЕ

Приложение А

ЛИЦЕНЗИАТ:

ООО "АВТОТРАНСИНФО"
ИНН 7811320477

СУБЛИЦЕНЗИАТ:

ИП Сорокин Сергей Александрович
ИНН 673000516240

Почтовый адрес: 194044, Санкт-Петербург г. а/я 657.

Акт № 201003800002 от 12 декабря 2018 г.

№	Наименование предоставленных лицензий	Ед. изм.	Количество	Цена	Сумма
1	Лицензия на доступ к базе данных АвтоТрансИнфо (360 дн. Грузы по России)	шт.	1,000	13 332,00	13 332,00
Итого:					13 332,00

Всего предоставлено лицензий 1, на сумму Тринадцать тысяч триста тридцать два рубля 00 копеек. НДС не облагается.

(Основание: п.2 ст. 346.11, главы 26.2. "Упрощенная система налогообложения" НК РФ)

Обязательства Сторонами исполнены в полном объеме. Стороны претензий не имеют.



Документ передан через систему ЭДО АТИ-Доки.

Ссылка на оригинал:

https://d.ati.su/document/Act_73d428a9-0770-11e9-80c6-0cc47aa8a0d7_AAAAAAgibys/