

МИНИСТЕРСТВО ОБРАЗОВАНИЯ И НАУКИ РОССИЙСКОЙ ФЕДЕРАЦИИ  
федеральное государственное бюджетное образовательное учреждение высшего образования  
«Российский экономический университет имени Г.В. Плеханова»  
(Смоленский филиал РЭУ им. Г.В. Плеханова)

Экономики и торгового дела  
(кафедра)

**ОТЧЕТ**

о прохождении практикума "Учебная корпорация"  
(вид практики)

Студента Александрова Кирилла Алексеевича \_\_\_\_\_ 2 курса

Направление подготовки 38.03.02 Менеджмент  
(код и наименование подготовки)

Направленность (профиль) программы Менеджмент организации

Место прохождения практикума: Смоленский филиал РЭУ им. Г.В. Плеханова

Срок практикума с «28» февраля 2018 г. по «20» июня 2018 г.

Руководитель практикума от предприятия (организации)

Руководитель практикума от Филиала:

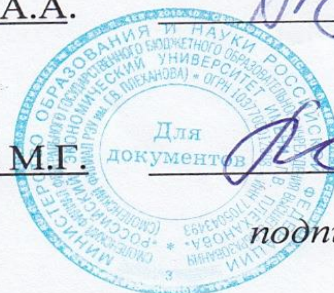
Профессор Усков А.А.

зав. кафедрой МТД

Соколова М.Г.

(Занимаемая должность)

Ф.И.О.



подпись

г. Смоленск  
2018 г.

**ПЛАН – ГРАФИК  
практикум "Учебная корпорация"**

1. Ф.И.О. студента Александров Кирилл Алексеевич

2. Курс, группа 2 курс, М161о

3. Место прохождения практикума "Учебная корпорация" Смоленский филиал РЭУ им Г.В. Плеханова

4. Срок практикума "Учебная корпорация":  
«28» февраля 2018 г. по «20» июня 2018 г.

Перечень намечаемых работ	Дата	
	Начало	Окончание
Изучение деятельности организации. Характеристика организации (вид деятельности, структура, статистические показатели и т.п.)	28.02.2018 г	28.03.2018 г
Анализ структуры и бизнес-процессов учебного отдела	28.03.2018 г.	28.04.2018 г
Разработка модели данных для учебного отдела	28.02.2018 г	28.05.2018 г.
Составление отчета по практикуму	28.05.2018 г	20.06.2018 г.

Руководитель практикума от Филиала:

Профессор Усков А.А. \_\_\_\_\_

(Занимаемая должность)

Ф.И.О.



подпись

Руководитель практикума от Организации:

зав. кафедрой МТД \_\_\_\_\_

Соколова М.Г.

(Занимаемая должность)

Ф.И.О.



подпись

«28» февраля 2018 г.

## СОДЕРЖАНИЕ

Введение .....	3
1. Общая характеристика организации.....	4
2. Анализ структуры организации и бизнес-процессов .....	8
3. Разработка модели данных .....	12
Заключение.....	18

## ВВЕДЕНИЕ

Учебный отдел является структурным подразделением Университета, входящим в состав учебно-методического управления и подчиняющимся начальнику Управления.

Структура и штатная численность отдела утверждаются ректором Университета по представлению проректора по учебно-методической работе в зависимости от возлагаемых на него задач и функций. В своей деятельности отдел руководствуется, Конституцией Российской Федерации, Федеральным законом «Об образовании в Российской Федерации», Трудовым Кодексом Российской Федерации и другими законами Российской Федерации, соответствующими Указами и Распоряжениями Президента Российской Федерации, соответствующими Постановлениями и Распоряжениями Правительства Российской Федерации, соответствующими приказами и распоряжениями ректора Университета, распоряжениями проректора по учебно-методической работе, Уставом Университета и другими локальными нормативными актами Университета.

Целью данной работы является анализ деятельности на примере Смоленского филиала РЭУ им. Г.В. Плеханова, а также рассмотрение функционирования учебного отдела на примере данного учреждения.

Объектом исследования является Смоленский филиал РЭУ им. Г.В. Плеханова.

Предметом исследования является учебный отдел.

Для решения поставленной цели необходимо решить следующие задачи:

- проанализировать общую характеристику Смоленского филиала РЭУ им. Г.В. Плеханова;
- рассмотреть анализ структуры данного учреждения;
- разработать модели данных, применяемых для учебного отдела.



## 1. ОБЩАЯ ХАРАКТЕРИСТИКА ОРГАНИЗАЦИИ

Российский экономический университет имени Г.В. Плеханова был основан в 1907 году. На протяжении более чем 100-летнего периода университет всегда был тесно связан с национальной экономикой: развитие коммерции и технологии пищевых производств в начале XX века, затем – становление товароведения, рост кооперативного движения, создание государственной экономической статистики и системы планирования, экономические реформы 1965-1970 годов, макроэкономические и отраслевые исследования в 1980-х годах, содействие формированию рыночных структур в 1990-х годах. Научная школа университета (академики Л. Абалкин, А. Аганбегян, В. Маевский, Л. Гринберг, В. Макаров, П. Бунич, В. Ивантер, В. Кулешов, член-корреспондент Р. Гринберг) долгое время была ядром академического экономического сообщества России. Высокая практическая направленность образования и его связь с реалиями экономической ситуации в стране на протяжении многих лет являются уникальной характеристикой университета. В 2012-2015 годах произошло укрупнение РЭУ за счет присоединения к нему Саратовского государственного социально-экономического университета, Российского государственного торгово-экономического университета и Московского государственного университета экономики, статистики и информатики.

В настоящее время в РЭУ им. Г.В. Плеханова обучение осуществляется по всему спектру образовательных программ: от среднего общего образования до подготовки аспирантов и докторантов. Обучение в РЭУ организуется в Москве и 22 филиалах, расположенных в городах Российской Федерации и за рубежом. В РЭУ по программам высшего образования обучается свыше 50 000 студентов и 780 аспирантов, работает 2 500 преподавателей, в том числе в головном вузе – свыше 20 000 студентов и 580 аспирантов, работает 1200 преподавателей. В РЭУ по программам среднего профессионального образования обучается 8 400 студентов и работает свыше

400 преподавателей, в том числе в головном вузе – 3 500 студентов и 150 преподавателей. Привлечение высококвалифицированного профессорско-преподавательского состава, разработка и внедрение инновационных образовательных программ, включая программы двойного и тройного диплома с ведущими зарубежными университетами, и использование современных образовательных технологий обеспечивают подготовку высококвалифицированных специалистов, востребованных профессиональным сообществом в России и мире.

Миссия РЭУ – содействие устойчивому социально-экономическому развитию России за счет формирования человеческого и интеллектуального капитала.

Стратегической целью РЭУ на период является построение эффективной многоуровневой системы непрерывного образования в сфере экономики и смежных областях знаний, отвечающей запросам государства, общества и личности, формирование университета, образовательная и научно-исследовательская деятельность которого имеют широкое международное и национальное признание и обеспечивают ресурсную базу его дальнейшего устойчивого развития.

Специфика РЭУ заключается в том, что он сохраняет традиции отечественного образования в сфере экономики, обновляя их на основе требований реальной экономики и современных международных стандартов. Одной из сильных сторон отечественной экономической школы является использование экономико-математических и экономико-статистических (эконометрических) методов обоснования экономических теорий и решений.

Преимущество сложившейся образовательной модели РЭУ – сочетание экономического и управленческого образования, ориентированного на практику, сильной математической (статистической) и правовой подготовки и использования информационных технологий. Ориентированность на практику обеспечивается, в том числе, за счет наличия естественнонаучных подразделений и задела экспертизы в области торгового дела, товароведения,

экономики и управления предприятием, а также смежных специальностей. Углубленная математическая подготовка обеспечивается за счет высокой доли дисциплин, активно использующих экономико-статистический аппарат и информационные технологии.

С 2012 года РЭУ входит во всемирный рейтинг университетов QS World University Rankings. В течение последних двух лет РЭУ улучшает свои позиции в региональных рейтингах (QS University Rankings: BRICS, QS University Rankings: Emerging Europe & Central Asia), в международных интернет-рейтингах Webometrics, Alexa, 4ICU. С 2015 года РЭУ предоставляет сведения для участия в рейтинге THE WUR.

Международные аккредитации РЭУ имени Г.В. Плеханова РЭУ им. Г.В. Плеханова получил аккредитацию Европейского Совета по бизнес-образованию – European Council for Business Education (ECBE). Международной ассоциации программ MBA – Association of MBAs. Королевского института маркетинга Великобритании — The Chartered Institute of Marketing (CIM). Королевского института специалистов по управленческому учету — Chartered Institute of Management Accountants (CIMA). Европейской организации по качеству — European Organization for Quality (EOQ).

Возможности РЭУ имени Г.В. Плеханова Студенты РЭУ имеют возможность получить двойной или тройной диплом в рамках совместных международных образовательных программ. В данном проекте уже участвуют 14 ВУЗов из разных стран мира, в том числе из Франции, Германии, Нидерландов, Австрии. Университет интересен, прежде всего, тем иностранным студентам, которые хотят более глубоко знать экономику России. Вуз дает возможность детально изучить важнейшие экономические процессы, установить необходимые деловые контакты в России.

Научная жизнь РЭУ имени Г.В. Плеханова На базе Университета развита мощная научная инфраструктура, обеспечивающая регулярное повышение компетенций научной работы преподавательского состава и

научных школ. Университет работает над решением фундаментальных и прикладных проблем социально-экономического и научно-технического развития России. Вуз оказывает поддержку в публикациях монографий и научных статей в системах РИНЦ и Scopus. Достижения ученых Университета представлены в многочисленных публикациях и на научных форумах международного уровня. На базе Университета работает Ситуационный центр социально-экономического развития России и регионов Российской Федерации на современной информационно-технологической базе, который обеспечивает прорывные возможности инновационного развития образовательной деятельности и повышение результативности научной работы. Отличительными особенностями Ситуационного центра РЭУ являются его функциональные возможности визуализации, распределенной по уровням административно-территориального управления исходной и расчетно-аналитической информации. Центр активно сотрудничает с органами государственной власти в направлении практического использования и совершенствования системы «Оперативный мониторинг». Основная цель мониторинга — выполнение функциональных задач департаментов министерства, в том числе обеспечение опережающей оценки достижения целевых параметров стратегического развития субъектов РФ, создание оперативной базы электронного паспорта субъекта РФ, типологизации регионов и обоснованного выделения зон опережающего развития, совершенствования системы территориального планирования и ряда других задач».



## 2. ХАРАКТЕРИСТИКА УЧЕБНОГО ОТДЕЛА

Основными целями Учебного отдела являются:

1. Совершенствование учебного процесса в Университете, направленной на повышение эффективности и качества обучения.
2. Участие во внедрении прогрессивных методов организации учебного процесса и анализе полученных результатов.

Основными задачами Учебного отдела для реализации поставленных выше целей являются:

- совершенствование организации учебного процесса, в т.ч. координация работ по внедрению и использованию в учебном процессе современных инновационных технологий и технических средств, способствующих повышению эффективности учебного процесса;
- координация работы факультетов в рамках возложенных на Отдел функций;
- текущее планирование, организация и контроль учебного процесса.

Функции Учебного отдела:

1. Организует работу по составлению расписания учебных занятий, зачетно-экзаменационных сессий и графика итоговой государственной аттестации для учащихся очной и очно-заочной форм обучения академического бакалавриата и специалитета.
2. Координирует и контролирует работу по составлению расписаний учебных занятий, зачетно-экзаменационных сессий и графика итоговой государственной аттестации подразделениями Университета, осуществляющих образовательную деятельность по программам магистратуры, прикладного бакалавриата, программам дополнительного профессионального образования, а также по заочной форме обучения.
3. Осуществляет распределение аудиторного фонда и контроль за его использованием.
4. Формирует заявки на ремонт и улучшение состояния и оснащенности оборудованием аудиторий.

5. Организует работу факультетов по составлению недельных сеток и подготовке приказов (распоряжений) на проведение зачетно-экзаменационных сессий.

6. Организует работу по утверждению председателей государственных экзаменационных комиссий.

7. Контролирует выполнение учебно-педагогической нагрузки штатным профессорско-преподавательским составом и совместителями.

8. Разрабатывает единые формы учета и отчетности по учебным вопросам и обеспечивает подразделения Университета бланочной продукцией в сфере своей компетенции.

9. Организует работу по закреплению дисциплин за кафедрами Университета.

10. Организует проверки использования учебными подразделениями Университета аудиторного фонда, не закрепленного за учебным отделом;

11. Осуществляет контроль за исполнением приказов и распоряжений вышестоящих органов, ректора Университета и проректора по учебно-методической работе, касающихся организации учебного процесса.

Полномочия Учебного отдела:

1. Учебный отдел является одним из основных подразделений вуза, который осуществляет комплекс мероприятий, направленных на улучшение всех форм и видов учебной работы.

2. Отдел проводит проверки кафедр и факультетов по отдельным вопросам учебной работы и принимает участие в контрольных мероприятиях учебного процесса по плану ректората.

3. Принимает участие в разработке и реализации программ по совершенствованию организации учебного процесса.

Учебный отдел имеет право:

- запрашивать информацию об учебной деятельности любого подразделения университета;

- вносить предложения руководству Университета по отнесенным к компетенции Отдела вопросам после согласования с начальником учебно-методического управления.

Учебный отдел входит в состав Учебно-методического управления. Учебный отдел создается, реорганизуется и ликвидируется приказом ректора. Руководство деятельностью Учебного отдела осуществляет начальник Отдела. Начальник Отдела непосредственно подчиняется начальнику Учебно-методического управления. Начальник Отдела организует и направляет работу Отдела. Обязанности начальника и сотрудников Отдела определяются должностными инструкциями, разработанными в установленном порядке и согласованными с организационно- правовым управлением Университета и утвержденными проректором по учебно-методической работе, локальными нормативными актами Университета

Отдел принимает участие в организации международных мероприятий университета в части предоставления аудиторий для проведения международных научно-практических, обучающих и других мероприятий. Научно-исследовательскую работу Отдел не ведет в силу своей специфики.

Отдел осуществляет организацию текущей учебной деятельности университета, контроль обеспечения ресурсами процессов обучения.

Отдел ведет сводный учет текущей и итоговой успеваемости студентов. Подводит итоги защиты выпускных квалификационных работ и сдачи государственных экзаменов. Отдел осуществляет учет, анализ и хранение ежегодных планов учебной работы факультетов и кафедр, отчетов о выполнении учебной работы. Составляет сводный отчет о плановой педагогической нагрузке в разрезе кафедр и по Университету в целом на учебный год на основании расчетов, предоставляемых кафедрами и факультетами, в т.ч. с использованием автоматизированной системы планирования и учета педагогической нагрузки в формате заказ-заданий. Отдел осуществляет ежегодную, а также по мере требования, подготовку и передачу отчетных сведений руководству по деятельности Отдела.

Учебный отдел осуществляет контроль за:

- исполнением учебных планов в части организации учебного процесса;
- соблюдением расписания;
- проведением учебных занятий;
- состоянием аудиторного фонда;
- посещением занятий студентами университета;
- выполнением всех обеспечивающих учебный процесс плановых документов;
- выполнением Правил, Положений и других инструктивных документов, регламентирующих учебную деятельность университета в рамках функций управления;
- своевременным и регулярным представлением сведений и справок по учебной деятельности подразделениями университета;
- своевременным и полным выполнением нагрузки профессорско-преподавательским составом;
- правильным расчетом учебной нагрузки,
- работой деканатов и кафедр по организации учебного процесса.

Отдел осуществляет взаимодействие с подразделениями Университета по вопросам организации учебного процесса на основании внутренних нормативно-правовых документов исходя из производственной необходимости. Участвует в подготовке организационных документов Университета (Положения, Правила, Формы и виды документов). Оказывает консультации в подготовке и правильном оформлении документов в рамках компетенции Учебного отдела другим подразделениям Университета. Отдел взаимодействует в рамках своих полномочий с Министерством образования и науки РФ в части согласования председателей Государственных Экзаменационных Комиссий (ГЭК) Университета.

### 3. РАЗРАБОТКА МОДЕЛЕЙ ПРОЕКТИРОВАНИЯ

Одна из главных функций учебного отдела в Смоленском филиале РЭУ им. Г.В. Плеханова это составление расписания.

Регламент составления и контроля исполнения расписания учебных занятий графика аттестации обучающихся в ФГБОУ ВПО «РЭУ им. Г.В.Плеханова»

#### I. Подготовка к составлению расписания учебных занятий

1. Расписание учебных занятий составляется учебным отделом учебно-методического управления два раза в год: на 1 и на 2 семестры, отдельно на каждый учебный модуль (при наличии модульной системы организации учебного процесса на соответствующем курсе).

2. Составлению расписания учебных занятий предшествует представление деканатами факультетов недельных сеток в методический отдел УМУ для проведения их экспертизы, не позднее 1 марта и 1 сентября т.г.

3. Утвержденные методическим отделом УМУ недельные сетки должны быть представлены в учебный отдел УМУ не позднее 1 апреля и 1 октября т.г. В недельных сетках в обязательном порядке должны быть указаны:

- количество групп по каждому профилю (специализации) с указанием контингента каждой группы;
- потребность в аудиториях определенного типа (компьютерные классы, мультимедийные аудитории и т.п.).

II. Порядок размещения учебных занятий в аудитории определенного типа

4. Потребность в аудиториях определенного типа указывают деканаты факультетов на основании обращений кафедр после представления последним заказ-заданий на соответствующий учебный год.

5. Отсутствие сведений в недельных сетках о потребности в аудиториях определенного типа для преподавания соответствующей

дисциплины является для учебного отдела основанием для отказа факультету и кафедре в замене типовой аудитории на аудиторию определенного типа.

6. Удовлетворение заявок на размещение занятий по дисциплине в аудитории определенного типа (в т.ч. при первичном составлении расписания) производится исходя из их фактического наличия.

### III. Основные принципы составления расписания учебных занятий.

7. Расписание учебных занятий составляется с учетом шестидневной рабочей недели, исходя из загруженности аудиторного фонда и ограничений по количеству академических часов для студента в один учебный день.

8. Расписание учебного дня студента включает от 4 до 8 академических часов.

9. Занятия по дисциплинам в одном учебном дне, как правило, ставятся непрерывным циклом.

10. Время начала и окончания учебных занятий определяется соответствующим распоряжением по Университету в соответствии с устанавливаемой согласованному решению УМУ и деканов факультетов нумерацией недель.

11. Расписание для студентов очной формы обучения программ бакалавриата специальности включает, как правило, шесть дней в неделю.

12. Учебные занятия в течение одного учебного дня не назначаются на территориально отдаленных друг от друга учебных площадках.

На рис. 1 изображена упрощенная инфологическая модель для построения расписания занятий. В реальной задаче нужно учесть много дополнительных факторов. Есть разные виды занятий: лекции, практические, лабораторные и т.д. Лекции проводятся с потоком, а лабораторные - с подгруппами. Расписание зависит от номера недели (четная, нечетная). На рисунке сразу 6 элементов связаны друг с другом. Такая связь называется связью степени  $K$ . На рисунке  $K=6$ . Факультет с кафедрой, кафедра с группой и группа со студентом имеют связи один ко многим.



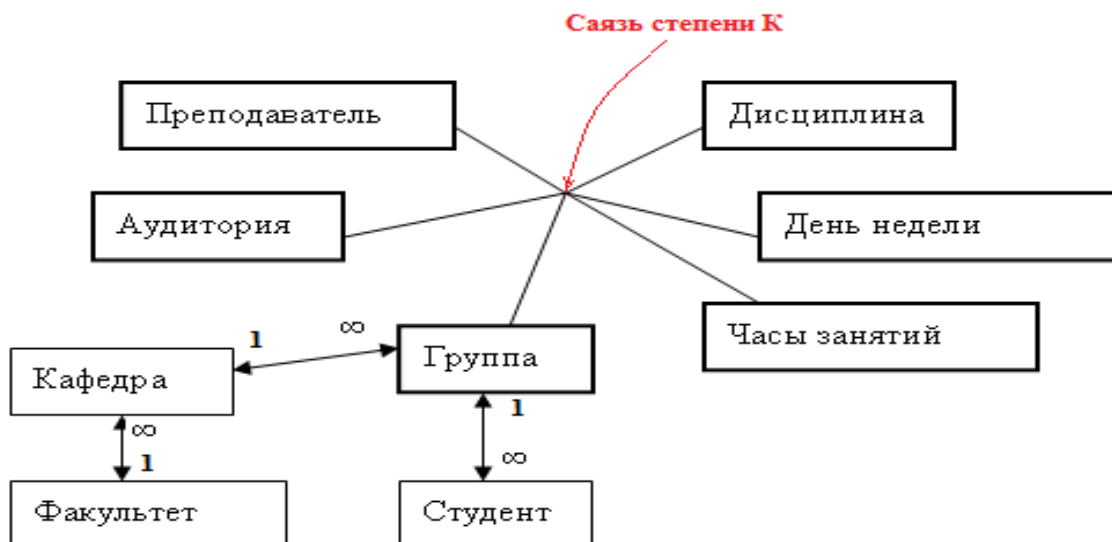


Рис. 1. Инфологическая модель для построения расписания занятий

Логическая модель данных описывает факты и объекты, подлежащие регистрации в будущей базе данных. Основными компонентами такой модели являются сущности, их атрибуты и связи между ними.

На рис. 2 представлена логическая модель составления расписания в Смоленском филиале РЭУ им. Г.В. Плеханова.

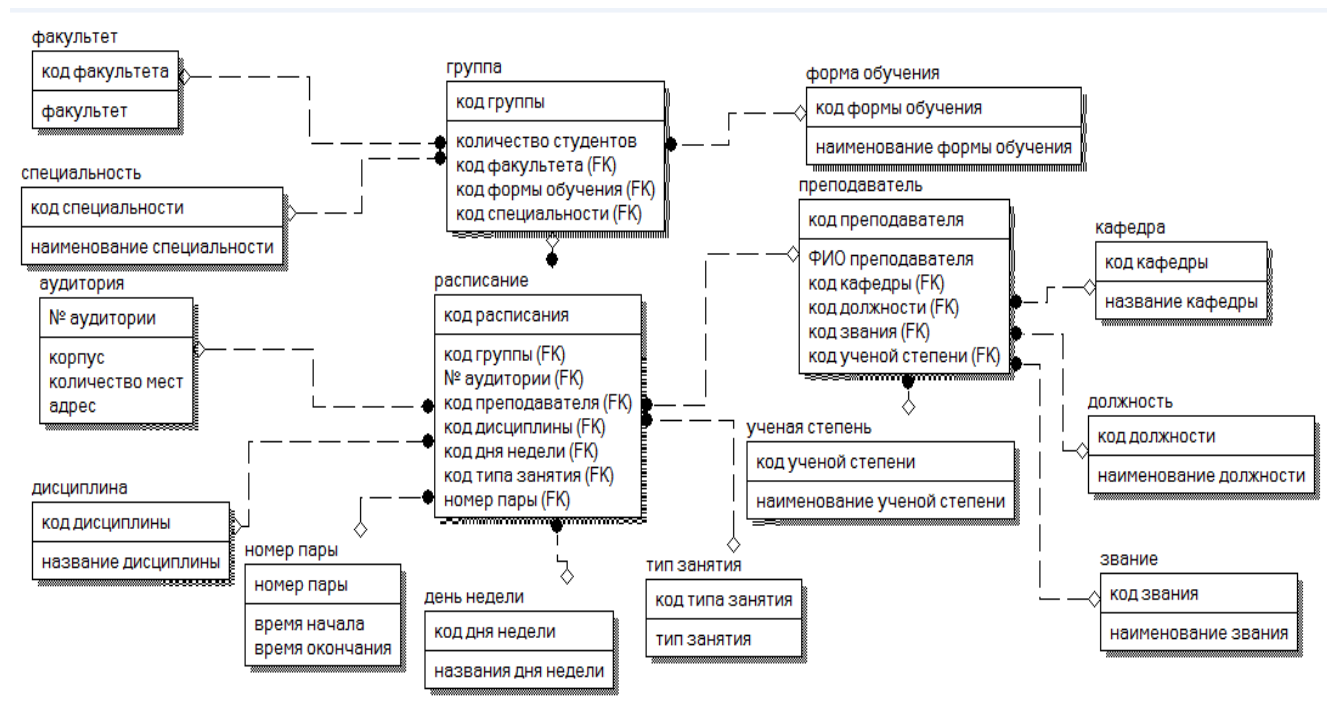


Рис. 2. Сущность составления расписания

Как правило, основной целью физического проектирования базы данных является описание способа физической реализации логического проекта базы данных. Представим физическую модель базы данных «Составление расписания для ВУЗов» в виде таблиц сущностей из рисунка 2.

Таблица 1. Расписание

Код расписания	Код группы	Номер аудитории	Код преподавателя	Код дисциплины	Код дня недели	Код типа занятия	Номер пары

Таблица 2. Группы

Код группы	Количество студентов	Код факультета	Код формы обучения	Код специальности

Таблица 3. Факультет

Код факультета	Факультет

Таблица 4. Специальность

Код специальности	Название специальности

Таблица 5. Аудитория

Номер аудитории	Количество мест

Таблица 6. Дисциплина.

Код дисциплины	Название дисциплины

Таблица 7. Номер пары

Номер пары	Время начала	Время окончания

Таблица 8. Преподаватель

ФИО преподавателя	Код кафедры	Код должности	Код звания	Код ученой степени

Следующим шагом была построена диаграмма потока данных, состоящая из множества элементов Рис. 3.

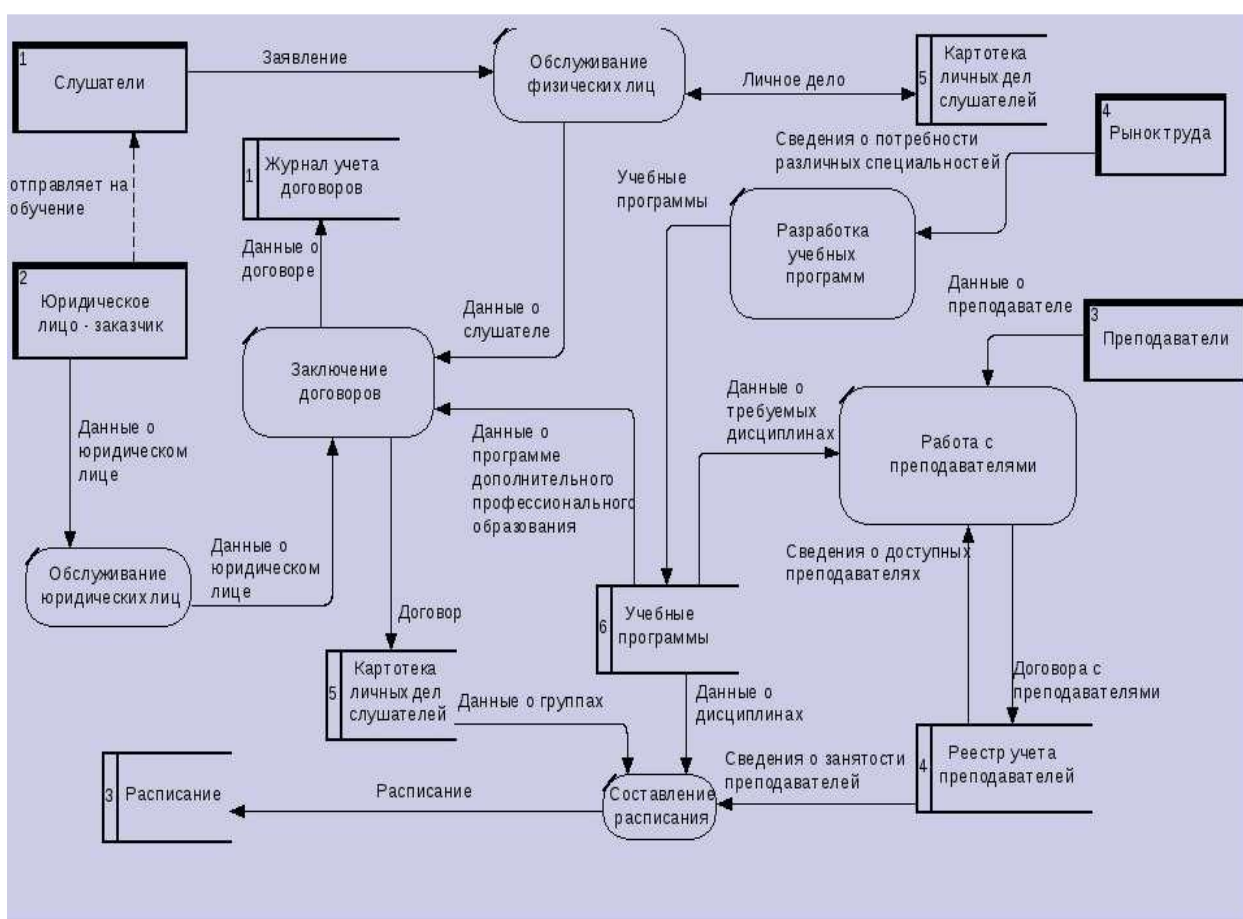


Рис. 3. Диаграмма потока данных учебного отдела

Далее была составлена SADT диаграмма составления расписания Рис.4.

SADT - это методология структурного анализа и проектирования, интегрирующая процесс моделирования, управление конфигурацией проекта, использование дополнительных языковых средств и руководство проектом со своим графическим языком.

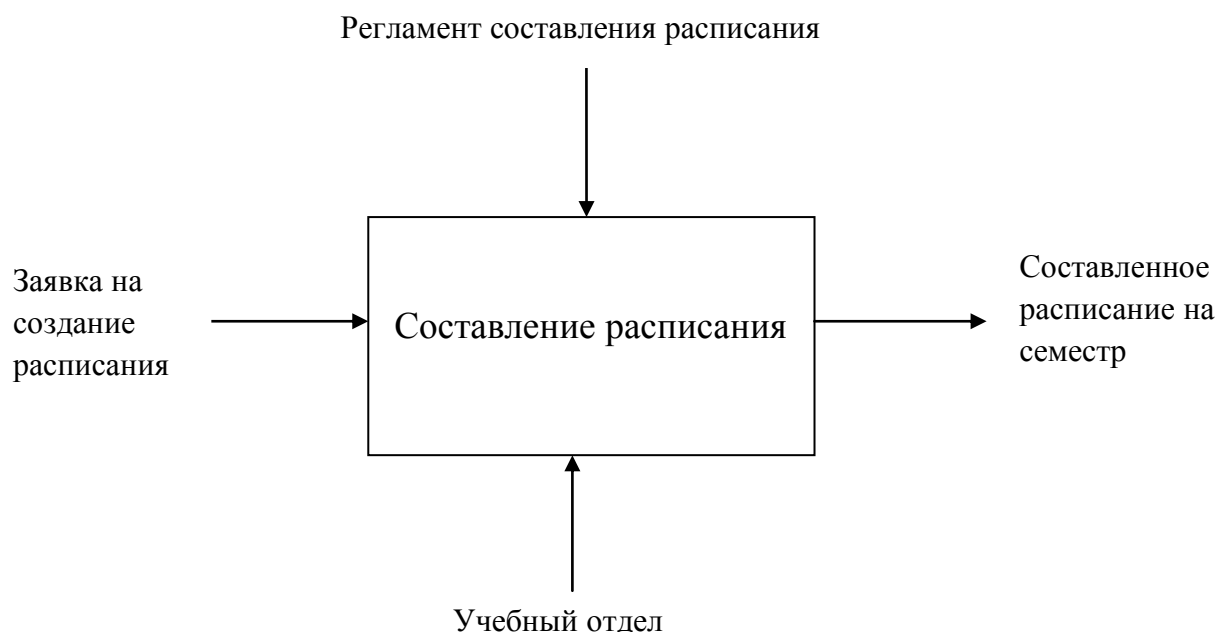


Рис. 4. SADT диаграмма составления расписания

Составление расписания это сложный и многоступенчатый процесс который играет большую роль в учебном процессе университета.

## **ЗАКЛЮЧЕНИЕ**

Учебный отдел ведает вопросами планирования, организации и контроля текущего учебного процесса в соответствии с утвержденными учебными планами, программами и другими учебно-методическими документами, регламентирующими учебный процесс.

Учебный отдел ведает вопросами планирования, организации и контроля текущего учебного процесса в соответствии с утвержденными учебными планами, программами и другими учебно-методическими документами, регламентирующими учебный процесс.

В ходе работы была рассмотрена общая характеристика Смоленского филиала РЭУ им. Г.В. Плеханова. Помимо этого, также был проведён анализ, как деятельности самого учреждения, так и учебного отдела.

Была дана общая характеристика учебного отдела, рассмотрены цели, задачи и функции.

Так же были описаны основные принципы составления расписания.

Непосредственно были разобраны и составлены модели составления расписания в Смоленском филиала РЭУ им. Г.В. Плеханова, разработкой которого непосредственно занимается учебный отдел.

МИНИСТЕРСТВО ОБРАЗОВАНИЯ И НАУКИ РОССИЙСКОЙ ФЕДЕРАЦИИ  
федеральное государственное бюджетное образовательное учреждение  
высшего образования  
«Российский экономический университет имени Г.В. Плеханова»  
(Смоленский филиал РЭУ им. Г.В. Плеханова)

Кафедра экономики и торгового дела

Направление подготовки Менеджмент

**Дневник**  
практикума "Учебная корпорация"  
(вид практики)

Группа M161o, курс 2,

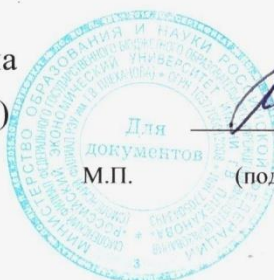
Александров Кирилл Алексеевич  
(Ф.И.О. студента)

Дата	Содержание работы	Замечание руководителя практики от предприятия (организации)	Замечание руководителя практики от филиала
28.02.18	Анализ деятельности филиала РЭУ им. Г.В. Плеханова	нет	нет
07.03.18	Изучение деятельности филиала РЭУ им. Г.В. Плеханова	нет	нет
14.03.18	Изучение структуры Смоленского филиала РЭУ им. Г.В. Плеханова	нет	нет
21.03.18	Описание видов деятельности филиала РЭУ им. Г.В. Плеханова	нет	нет
28.03.18	Анализ и изучение учебного отдела Смоленского филиала РЭУ им. Г.В. Плеханова	нет	нет
04.04.18	Определение целей и задач учебного отдела филиала РЭУ им. Г.В. Плеханова	нет	нет
11.04.18	Изучение функционирования учебного процесса Смоленского филиала РЭУ им. Г.В. Плеханова	нет	нет



25.04.18	Выявление роли Учебного отдела Смоленского филиала РЭУ им. Г.В. Плеханова	нет	нет
12.05.18	Выявление регламентов составление расписания РЭУ им. Г.В. Плеханова	нет	нет
16.05.18	Построение схемы составления расписания Смоленского филиала РЭУ им. Г.В. Плеханова	нет	нет
13.06.18	Определение моделей составления расписания Смоленского филиала РЭУ им. Г.В. Плеханова	нет	нет
14.06.18	Создание и добавление таблиц для составления расписания	нет	нет
14.06.18	Создание таблиц для занесения результатов составленного расписания	нет	нет
16.06.18	Создание SADT диаграмм	нет	нет
16.06.18	Анализ полученных результатов	нет	нет
18.06.18	Подведение итогов проведённой работы	нет	нет
20.06.18	Составление отчёта по практикуму	нет	нет

Руководитель практикума  
от предприятия (организации)



*[Handwritten signature]*

(подпись)

*Семанова М.В.*

(расшифровка)

## ОТЗЫВ-ХАРАКТЕРИСТИКА

Александров Кирилл Алексеевич проходил учебный практикум "Учебная корпорация" в Смоленском филиале РЭУ им. Г.В. Плеханова с 28.02.18 по 20.06.18.

За время прохождения учебного практикума ознакомился со структурой организации, основными бизнес-процессами студенческого отдела кадров

За время прохождения учебного практикума Александров Кирилл Алексеевич показал себя как человек ответственный и исполнительный, добросовестно и своевременно исполняющий порученные задания. Обладает хорошей теоретической базой, полученной в период обучения в практической деятельности Смоленского филиала РЭУ им. Г.В. Плеханова. Владеет навыками работы за компьютером, которые были применены при использовании построения базы данных студенческого отдела кадров.


Программа практикума полностью выполнена.

Оценка результатам прохождения практикума – "хорошо"

Руководитель практикума от предприятия (организации)

Соколова М.Г., зав. кафедрой МТД  
(Ф.И.О., должность)



  
(подпись, печать)

Кафедра Экономики и торгового дела

Специальность 38.03.02 Менеджмент

Направленность (профиль) Менеджмент организации

### ЗАДАНИЕ

на практикум "Учебная корпорация"

2 курс М 161о

(курс, группа)

Александров Кирилл Алексеевич

(фамилия, имя, отчество)

1. Срок сдачи студентом отчета **20.06.2018 г.**

2. Календарный план

Этапы практикума, содержание выполняемых работ и заданий по программе практикума	Сроки выполнения	
	Начало	Окончание
Изучение деятельности Смоленского филиала РЭУ им. Г.В. Плеханова. Характеристика Смоленского филиала РЭУ им. Г.В. Плеханова (вид деятельности, структура, статистические показатели и т.п.)	28.02.2018 г	28.03.2018 г
Анализ структуры и бизнес-процессов учебного отдела	28.03.2018 г.	28.04.2018 г
Разработка модели данных для учебного отдела	28.02.2018 г	28.05.2018 г.
Составление отчета по практикуму	28.05.2018 г	20.06.2018 г.

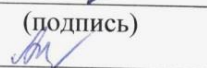
3. Место прохождения практикума Смоленский филиал РЭУ им. Г.В. Плеханова

Руководитель практикума от кафедры Филиала

Руководитель практикума от базы практики

Задание принял к исполнению

  
(подпись)

  
(подпись)

  
(подпись)

«28» февраля 2018 г.