

МИНИСТЕРСТВО ОБРАЗОВАНИЯ И НАУКИ РОССИЙСКОЙ
ФЕДЕРАЦИИ
федеральное государственное бюджетное образовательное учреждение
высшего образования
«Российский экономический университет имени Г.В. Плеханова»
(Смоленский филиал РЭУ им. Г.В. Плеханова)

Кафедра менеджмента и таможенного дела

ОТЧЕТ

о прохождении практики по получению первичных
профессиональных умений и навыков

(вид практики)

Студентки Кассировой Анастасии Александровны, 3 курса

Направление 38.03.02 Менеджмент (профиль «Менеджмент организации»)
(наименование направления)

Место прохождения практики Центр дополнительного образования,
практики и профессиональной ориентации Смоленского филиала РЭУ им. Г.
В. Плеханова

Срок практики с «06» июля 2018 г. по «19» июля 2018 г.

Руководитель практики от предприятия (организации)

Михайлова Л.В., руководитель ИСОМ
(Ф.И.О., должность)



[Signature]
(подпись)

Руководитель практики от Филиала

Мельников В.А., доцент кафедры ММД
(Ф.И.О., должность)

М.П.



г. Смоленск
2018 г.

рег. номер 5 от 22.07.2018г

ПЛАН-ГРАФИК

1. Ф.И.О. студентки Кассировой Анастасии Александровны
2. Курс, группа 3 курс М-151о
3. Место прохождения практики по получению первичных профессиональных умений и навыков Смоленский филиал РЭУ им. Г. В. Плеханова
4. Срок практики по получению первичных профессиональных умений и навыков с «06» июля 2018 г. по «19» июля 2018 г.

Дата	Перечень намечаемых работ
06.07 – 09.07.18	Характеристика организации. Структура и структурные подразделения
10.07 – 12.07.18	Анализ нормативных и учредительных документов организации
13.07 – 15.07.18	Характеристика имущественного обеспечения организации
16.07 – 17.07.18	Анализ структурного подразделения и его роль в организации (Центр дополнительного образования, практики и профессиональной ориентации)
18.07 – 19.07.18	Документы, регламентирующие деятельность структурного подразделения (Центр дополнительного образования, практики и профессиональной ориентации)

Руководитель практики от Филиала:

доцент кафедры МЭП
(Занимаемая должность)

Мельникова В.А.
Ф. И. О.

В.А.

подпись

Дата

Руководитель практики от Организации:

Инженер-экономист В.В.В.
(Занимаемая должность)

В.В.В.
Ф. И. О.

В.В.В.

подпись

19.07.2018
Дата

Кафедра Менеджмента и таможенного дела
Направление Менеджмент
Профиль Менеджмент организации

ЗАДАНИЕ

практика по получению первичных профессиональных умений и навыков
(указать вид и тип практики)

3 курс, группа М-151о
(курс, группа)

Кассирова Анастасия Александровна
(фамилия, имя, отчество)

1. Срок сдачи студентом отчёта 20. 07. 2018 г.

2. Календарный план

Этапы практики, содержание выполняемых работ и заданий по программе практики	Сроки выполнения	
	Начало	Окончание
Знакомство с организацией и рабочим местом	06.07.2018	06.07.2018
Изучение нормативных и учредительных документов организации	09.07.2018	09.07.2018
Изучение организационной структуры организации и её структурных подразделений	10.07.2018	10.07.2018
Сбор материалов по характеристике имущественного обеспечения организации	11.07.2018	11.07.2018
Изучение и сбор документов, регламентирующих деятельность места практики (Центр дополнительного образования, практики и профессиональной ориентации)	12.07.2018	12.07.2018
Знакомство с функциональными целями и задачами структурного подразделения его ролью в организации	13.07.2018	13.07.2018
Изучение локальных документов структурного подразделения	16.07.2018	16.07.2018
Знакомство с функциональными обязанностями должностных лиц структурного подразделения	17.07.2018	17.07.2018
Выполнение индивидуальных заданий по практике	18.07.2018	18.07.2018
Обобщение собранного материала и составление отчёта по практике	19.07.2018	19.07.2018

3. Место прохождения практики Центр дополнительного образования, практики и профессиональной ориентации Смоленского филиала РЭУ им. Г. В. Плеханова

Руководитель практики от кафедры Филиала

(подпись)

Руководитель практики от базы практики

(подпись)

Задание принял к исполнению

(подпись)

ОГЛАВЛЕНИЕ

Введение	3
1. Характеристика организации. Структура и структурные подразделения	4
2. Анализ нормативных и учредительных документов организации	9
3. Характеристика имущественного обеспечения организации.....	13
4. Анализ структурного подразделения и его роль в организации (Центр дополнительного образования, практики и профессиональной ориентации)	18
5. Документы, регламентирующие деятельность структурного подразделения (Центр дополнительного образования, практики и профессиональной ориентации).....	23
Заключение	24
Приложения	25

ВВЕДЕНИЕ

Практика является одним из наиболее важных составляющих профессиональной подготовки для каждого студента, Она является неотъемлемой частью основной образовательной программы.

Прохождение практики осуществлялось на базе Смоленского филиала РЭУ им. Г. В. Плеханова с «06» июля 2018г. по «19» июля 2018г. в Центре дополнительного образования, практики и профессиональной ориентации.

Целью прохождения практики являлось приобретение первичных профессиональных умений и навыков, реализация на практике полученных теоретических знаний, получение представления о практической деятельности организации и дальнейшее закрепление полученных профессиональных умений и навыков.

Задачами по получению первичных профессиональных умений и навыков является:

- охарактеризовать общую характеристику организации, её структуру и структурные подразделения;
- проанализировать нормативные и учредительные документы организации;
- охарактеризовать имущественное обеспечение организации;
- проанализировать структурное подразделение и его роль в организации (Центр дополнительного образования, практики и профессиональной ориентации);
- изучить документы, регламентирующие деятельность структурного подразделения.

Руководителем учебной практики по получению первичных профессиональных умений и навыков является кандидат философских наук, доцент Соколова Марина Геннадьевна, занимающая должность заведующей кафедрой Менеджмента и таможенного дела.

1. ХАРАКТЕРИСТИКА ОРГАНИЗАЦИИ. СТРУКТУРА И СТРУКТУРНЫЕ ПОДРАЗДЕЛЕНИЯ

Практика проходила на базе Смоленского филиала РЭУ им. Г.В. Плеханова, который является филиалом Российского экономического университета им. Г.В. Плеханова, находящегося в г. Москва.

Российский экономический университет имени Г.В. Плеханова был основан в 1907 году. На протяжении более чем 100-летнего периода университет всегда был тесно связан с национальной экономикой: развитие коммерции и технологии пищевых производств в начале XX века, затем – становление товароведения, рост кооперативного движения, создание государственной экономической статистики и системы планирования, экономические реформы 1965-1970 годов, макроэкономические и отраслевые исследования в 1980-х годах, содействие формированию рыночных структур в 1990-х годах.

Стратегической целью РЭУ является построение эффективной многоуровневой системы непрерывного образования в сфере экономики и смежных областей знаний, отвечающей запросам государства, общества и личности, формирование университета, образовательная и научно – исследовательская деятельность которого имеет широкое международное и национальное признание и обеспечивает ресурсную базу его дальнейшего устойчивого развития.

Обучение в РЭУ организуется в Москве и 22 филиалах, расположенных в городах Российской Федерации и за рубежом. Одним из филиалов является Смоленский филиал ФГБОУ ВО «РЭУ им. Г.В. Плеханова».

Филиал был создан приказом Министерства экономического развития и торговли Российской Федерации от 29 июля 2005 г. № 170 как структурное подразделение ФГОУ ВПО «Российский государственный торгово-экономический университет». Приказом Министерства образования и науки

РФ от 17 августа 2011 г №2211 к образовательной организации в качестве структурного подразделения присоединен ФГОУ СПО Смоленский торгово-экономический техникум, история которого отсчитывается с 1970 г. В 2012 г. приказом Министерства образования и науки Российской Федерации №1075 от 20 декабря 2012г. ФГБОУ ВПО «Российский государственный торгово-экономический университет» реорганизован в форме присоединения в ФГБОУ ВО «Российский экономический университет имени Г.В. Плеханова». Приказом Министерства образования и науки Российской Федерации от 19.08.2015 г. №872 федеральное государственное бюджетное образовательное учреждение высшего профессионального образования «Российский экономический университет имени Г.В. Плеханова» переименовано в федеральное государственное бюджетное образовательное учреждение высшего образования «Российский экономический университет имени Г.В. Плеханова».

Получение высшего образования в Смоленском филиале РЭУ им. Г.В. Плеханова возможно по следующим направлениям подготовки бакалавра и специалиста:

- менеджмент;
- экономика;
- торговое дело;
- технология продукции и организация общественного питания;
- таможенное дело.

Поступление на программы среднего профессионального образования реализуется по следующим специальностям:

- технология продукции общественного питания;
- экономика и бухгалтерский учёт (по отраслям);
- коммерция (по отраслям);
- товароведение и экспертиза качества потребительских товаров;
- организация обслуживания в общественном питании.

Учебные занятия в Смоленском филиале РЭУ им. Г.В. Плеханова ведутся в 2 смены:

- начала учебных занятий первой смены – 8.00 час.;
- начало учебных занятий второй смены – 13.10 час.

В Приложении А приведены структурные подразделения Смоленского филиала РЭУ им. Г.В. Плеханова. Управление непосредственно в филиале осуществляется директором и нижестоящими структурами, к которым относятся:

- заместитель директора по учебно - методической работе;
- заместитель директора по научной и инновационной работе;
- заместитель директора по внеучебной и социальной работе;
- главный бухгалтер.

Согласно Приложению А можно сделать вывод, что в организации существуют следующие организационные подразделения:

1. Центр научной и инновационной работы. Целями данного подразделения являются: обеспечение единой политики Смоленского филиала РЭУ им. Г.В. Плеханова в эффективности взаимодействия и координации деятельности структурных подразделений вуза в определении путей преобразования и развития научно-технической и инновационной сфер, поддержка и развитие научно-технического и инновационного потенциала Филиала.

2. Центр дополнительного образования, практики и профессиональной ориентации. Целями данного подразделения являются: профессиональная ориентация молодежи, поддержка непрерывной системы образования, подготовка к осознанному выбору будущей профессии, организация приема студентов в образовательную организацию, развитие системы дополнительного образования.

3. Центр административно – правового обеспечения. Целями данного подразделения являются: комплектование филиала кадрами профессорско-преподавательского состава, инженерно-управленческого,

учебно-вспомогательного и обслуживающего персонала; обеспечение единого порядка документационного обеспечения в структурных подразделениях филиала; разработка, реализация и совершенствование системы мер по обеспечению безопасности деятельности филиала.

4. Финансово – экономический отдел. Целями данного подразделения являются: формирование полной и достоверной информации о состоянии активов и обязательств филиала; предотвращение отрицательных результатов хозяйственной деятельности филиала.

5. Отдел среднего профессионально образования. Целями данного подразделения являются: организация и осуществление образовательной деятельности по образовательным программам подготовки специалистов среднего звена, программам профессионального обучения по профессии рабочего (в рамках одного из видов профессиональной деятельности, предусмотренного федеральными государственными образовательными стандартами среднего профессионального образования по реализуемым программам подготовки специалистов среднего звена).

6. Отдел высшего образования. Целями данного подразделения являются: организационно-методическое обеспечение и контроль учебного процесса по основным профессиональным образовательным программам высшего образования.

7. Центр по воспитательной работе. Целями данного подразделения являются: организация и проведение внеаудиторной работы со студентами, направленной на формирование активной гражданской позиции, патриотическое и духовно-нравственное воспитание обучающихся, развитие навыков здорового образа жизни, а также социальная поддержка и психолого-педагогическое сопровождение студентов Филиала.

8. Кафедры филиала. На базе Смоленского филиала РЭУ им. Г.В. Плеханова существуют 3 кафедры:

- кафедра менеджмента и таможенного дела;
- кафедра экономики и торгового дела;

— кафедра естественнонаучных и гуманитарных дисциплин.

1. Кафедра менеджмента и таможенного дела.

Кафедра создана в 2007 году как кафедра менеджмента, рекламы и таможенного дела, с 2009 года реорганизована в кафедру менеджмента и таможенного дела. Кафедра менеджмента и таможенного дела является выпускающей.

Цель кафедры – удовлетворение возрастающего спроса российского общества на подготовку современных управленцев и специалистов таможенного дела, владеющих знаниями и умением их эффективно применять в процессе формирования и реализации стратегий разного уровня.

2. Кафедра экономики и торгового дела.

Кафедра создана в 2007 году, в 2016 году была реорганизована в кафедру экономики и торгового дела. Кафедра является выпускающей.

Цель кафедры – подготовка высококвалифицированных специалистов в сфере экономики, торгового дела и рекламы, обладающих современными знаниями и навыками, умеющими применять их в своей профессиональной деятельности.

3. Кафедра естественнонаучных и гуманитарных дисциплин.

Кафедра создана в 2007 году. Кафедра естественнонаучных и гуманитарных дисциплин является кафедрой общей подготовки.

Цели и задачи: создание условий для формирования общекультурных и общепрофессиональных компетенций студентов в процессе освоения естественнонаучных и гуманитарных дисциплин как основы качественного профессионального образования; обеспечение непрерывного совершенствования качества преподавания; повышение интеллектуального, образовательного и исследовательского уровня молодёжи, развитие личностного и духовно-нравственного потенциала студентов.

2. АНАЛИЗ НОРМАТИВНЫХ И УЧРЕДИТЕЛЬНЫХ ДОКУМЕНТОВ ОРГАНИЗАЦИИ

Основными законодательными нормативно – правовыми актами, которыми руководствуется Смоленский филиал РЭУ им. Г.В. Плеханова является:

Законы:

- Конституция Российской Федерации;
- Федеральный закон от 29.12.2012 г. №273 "Об образовании в Российской Федерации";
- Федеральный закон от 31.12.2014 г. №500 "О внесении изменений в отдельные законодательные акты Российской Федерации";
- Областной закон от 31.10.2013 г. №122-з "Об образовании в Смоленской области".

Государственные программы:

- Государственная программа РФ "Развитие образования" на 2013-2020 годы;
- Концепция ФЦП развития образования на 2016-2020 годы.

Внешние нормативные документы:

- Постановление Правительства РФ от 18.11.2013 г. №1039 "О государственной аккредитации образовательной деятельности";
- Показатели деятельности образовательной организации, подлежащей самообследованию;
- Показатели, характеризующие общие критерии оценки качества образовательной деятельности организаций, осуществляющих образовательную деятельность;
- Приказ Рособрнадзора от 14.07.2014 N 1085 (ред. от 24.10.2014) "Об утверждении показателей и процедуры проведения мониторинга

системы высшего образования Федеральной службой по надзору в сфере образования и науки";

- Показатели мониторинга системы образования;
- Правила оказания платных образовательных услуг;
- приказ Министерства образования и науки РФ от 06.06.2013 г. №443 "Об утверждении Порядка и случаев перехода лиц, обучающихся по образовательным программам среднего профессионального и высшего образования, с платного обучения на бесплатное";

- Порядок и основания предоставления академического отпуска обучающимся;

- Порядок организации и осуществления образовательной деятельности по образовательным программам высшего образования - программам бакалавриата, программам специалитета, программам магистратуры;

- Порядок организации и осуществления образовательной деятельности по образовательным программам среднего профессионального образования;

- Порядок организации и осуществления образовательной деятельности по дополнительным профессиональным программам;

- Порядок организации и осуществления образовательной деятельности по основным программам профессионального обучения;

- Порядок проведения государственной итоговой аттестации по образовательным программам высшего образования - программам бакалавриата, программам специалитета, программам магистратуры;

- Порядок проведения государственной итоговой аттестации по образовательным программам среднего профессионального образования;

- Положение о практике обучающихся осваивающих основные профессиональные образовательные программы среднего профессионального образования.

Помимо законодательных актов Смоленский филиал РЭУ им. Г.В. Плеханова должен руководствоваться и внутренними нормативными и учредительными актами, к которым относятся:

- Устав ФГБОУ ВО «РЭУ им. Г.В. Плеханова»;
- Правила разработки, утверждения и хранения положений о структурных подразделениях и должностных инструкций сотрудников ФГБОУ ВО «РЭУ им. Г.В. Плеханова»;
- Распоряжения и приказы ректора Университета и директора Филиала;
- Положение о Смоленском филиале РЭУ им. Г.В. Плеханова;
- коллективный договор Смоленского филиала РЭУ им. Г.В. Плеханова;
- Правила внутреннего трудового распорядка Смоленского филиала РЭУ им. Г.В. Плеханова;
- Положение о кафедрах;
- другие законодательными и нормативно-правовыми актами РФ и локальными актами Университета.

К локальным нормативным документам, которыми руководствуется Смоленский филиал РЭУ им. Г.В. Плеханова являются:

- Положение о разработке ОПОП высшего образования;
- Положение о текущем контроле и аттестации СПО;
- Положение об осуществлении образовательной деятельности по программам высшего образования;
- Положение о разработке ОПОП (основная профессиональная образовательная программа) среднего профессионального образования;
- Положение об осуществлении образовательной деятельности по программам среднего профессионального образования;
- Положение о реализации программ высшего образования в ускоренные сроки;

- Положение о текущем, рубежном контроле успеваемости и промежуточной аттестации;
- Положение о государственной итоговой аттестации выпускников в Университете;
- Положение о порядке проведения ГИА по программам среднего профессионального образования;
- Положение о порядке проведения ГИА по программам высшего образования;
- Положение о порядке перевода студентов;
- Положение о порядке восстановления в число студентов Университета;
- Положение о предоставлении академических отпусков студентам;
- Положение о порядке перехода обучающихся с платного (внебюджетного) обучения на бесплатное;
- Положение о практике студентов;
- Положение о реализации ООП по заочной форме обучения;
- Положение о реализации дополнительных профессиональных программ;
- Положение об организации образовательного процесса для инвалидов и лиц с ограниченными возможностями здоровья.

3. ХАРАКТЕРИСТИКА ИМУЩЕСТВЕННОГО ОБЕСПЕЧЕНИЯ ОРГАНИЗАЦИИ

Для того, чтобы проанализировать финансовое состояние Смоленского филиала РЭУ им. Г.В. Плеханова необходимо изучить состав и структуру имущества организации. Имуществом является долгосрочные, нематериальные и текущие активы.

Состав и структура имущества организации представлены в таблице 1.

Таблица 1

Состав и структура имущества организации

Вид актива	Стоимость имущества, тыс. руб.		Структура имущества, %	
	2016г.	2017г.	2016г.	2017г.
Внеоборотные активы:				
нематериальные активы	-	-	-	-
основные средства	35 979,5	37 456,5	48,32	49,32
доходные вложения в материальные ценности	-	-	-	-
финансовые вложения	-	-	-	-
отложенные налоговые активы	-	-	-	-
прочие внеоборотные активы	38 485,3	38 485,3	51,68	50,68
Итого внеоборотных активов	74 464,8	75 941,8	100,0	100,0
Оборотные активы:				
Запасы	601,7	796,8	9,6	17,6
НДС	-	-	-	-
дебиторская задолженность	180,7	166,8	2,88	3,68
финансовые вложения	-	-	-	-
денежные средства	5 486,7	3 565,6	87,52	78,72
прочие оборотные активы	-	-	-	-
Итого оборотных активов	6 269,1	4 529,2	100,00	100,00

В ходе анализа таблицы 1 можно сделать вывод, что наблюдается увеличение основных средств Смоленского филиала в период с 2016 по 2017 год на 1477 тыс. руб. Это говорит о том, что в организации имеется всё имущество, которое необходимо для его деятельности.

Также в ходе анализа видно, что прочие внеоборотные активы за исследуемой период остались на прежнем уровне.

В ходе таблицы видно, что в состав оборотных активов входят: запасы, уровень которых существенно вырос за исследуемый период; НДС; дебиторская задолженность, уровень которой уменьшился с 2016 по 2017 год.; финансовые вложения; денежные средства, уровень которых существенно уменьшился в 2017 году по сравнению с 2016 годом.

Рассмотрим основные фонды Смоленского филиала РЭУ им. Г.В. Плеханова.

Анализ наличия основных фондов организации произведем на основе данных таблицы 2.

Таблица 2

Размер и структура основных средств (на конец года)

Виды основных средств	2016г.		2017 г.	
	Сумма, тыс. руб.	Удельный вес, %	Сумма тыс. руб.	Удельный вес, %
Здания, сооружения и передаточные устройства	26 378,2	34,78	27 406	35,44
Машины и оборудования	3 925,5	5,18	4 216,2	5,45
Транспортные средства	1 381,5	1,82	1 381,5	1,79
Производственный и хозяйственный инвентарь	1 419,4	1,87	1 434,6	1,86
Земельные участки	38 485,3	50,74	38 485,3	49,77
Другие виды основных средств	4 256,4	5,61	4 397,7	5,69
Итого	75 845,9	100,00	77 321,3	100,00

В ходе анализа таблицы можно сделать вывод, что такие виды основных средств, как: здания, сооружения и передаточные устройства; машины и оборудование; производственный и хозяйственный инвентарь и другие виды основных средств в период с 2016 по 2017 год повысили свои показатели.

В ходе анализа можно сделать вывод, что общее число основных средств в 2017 году по сравнению с 2016 годом выросло на 1475,4 тыс. руб. Это изменение произошло из-за увеличения стоимости зданий и сооружений, машин и оборудования, и других видов основных средств.

В таблице 3 представлена обеспеченность основными средствами производства.

Таблица 3

Обеспеченность основными средствами производства

Показатели	2016г.	2017г.	2017 г. в % к 2016г.
Среднегодовая стоимость основных средств, тыс. руб.	71 586,4	75 203,3	105
Среднегодовая численность работников, чел.	118	111	94,06
Фондообеспеченность, тыс. руб. на 100 га с.-х. угодий	-	-	-
Фондовооружённость, тыс. руб. на 1 работника	606,66	677,5	111,68

В ходе анализа таблицы 3 можно сделать следующий вывод, что в 2017 году по сравнению с 2016 годом наблюдается рост среднегодовой стоимости основных средств на 3616,9 тыс. руб.

Среднегодовая численность работников в 2017 году уменьшилась на 7 человек по сравнению с 2016 годом.

Показатель фондовооружённости характеризует стоимость основных средств, приходящихся на одного работника. В 2017 году по сравнению с 2016 годом данный показатель увеличился на 70.84 тыс. руб. на 1 работника.

В таблице 5 представлена экономическая эффективность использования основных средств.

Таблица 4

Экономическая эффективность использования основных средств

Показатели	2016г.	2017г.	2017 г. в % к 2016г.
Среднегодовая стоимость основных средств, тыс.руб.	71 586,4	75 203,3	105,05
Стоимость валовой продукции, тыс. руб.	47 725,2	53 647,2	112,41
Прибыль от реализации продукции, тыс. руб.	354,1	248,6	70,21
Фондоотдача, руб.	1,5	1,4	93
Рентабельность использования фондов, %	0,0049	0,0033	67,35
Фондоёмкость продукции, руб.	0,67	0,71	105,97

В ходе анализа таблицы можно сделать следующие выводы, что среднегодовая стоимость основных средств в 2017 году по сравнению с 2016 годом увеличилась на 3616,9 тыс. руб.

Стоимость валовой продукции за исследуемый период увеличилась на 5922 тыс. руб.

Прибыль от реализации продукции в период с 2016 года по 2017 год уменьшилась на 105.5 тыс. руб.

Фондоотдача это объем выпущенной продукции деленный на среднюю сумму промышленно-производственных основных фондов по первоначальной стоимости. Данный показатель в 2017 году по сравнению с 2016 годом уменьшился на 0.1 руб.

Рентабельность использования фондов в исследуемой период уменьшилась на 0.0016%.

Фондоёмкость является обратной величиной от фондоотдачи. Она характеризует сколько основных производственных фондов приходится на 1 рубль произведенной продукции. Данный показатель за исследуемый промежуток времени увеличился на 0.04 руб.

В таблице 5 представлен состав и структура оборотных средств.

Таблица 5

Состав и структура оборотных средств

Виды основных средств	2016 г.		2017 г.	
	Сумма, тыс. руб.	Удельный вес, %	Сумма тыс. руб.	Удельный вес, %
Сырье и материалы	601,7	9,88	796,8	18,27
Затраты в незавершенном производстве	-	-	-	-
Расходы будущих периодов	-	-	-	-
Прочие запасы	-	-	-	-
Итого оборотных производственных фондов	601,7	9,88	796,8	18,27
Готовая продукция и товары для перепродажи	-	-	-	-
Товары отгруженные	-	-	-	-
Денежные средства	5 486,7	90,12	3 565,6	81,73
Средства в расчетах	-	-	-	-
Финансовые вложения	-	-	-	-
Итого фондов обращения	5 486,7	90,12	3 565,6	81,73
Всего оборотных средств	6 088,4	100,00	4 362,4	100,00

По данным таблицы 5 можно сделать следующие выводы, что сырьё и материалы в 2017 году по сравнению с 2016 годом увеличились на 195.1 тыс. руб.

Денежные средства в исследуемый период уменьшились на 1921.1 тыс. руб.

По данным таблицы 5 можно сделать следующие выводы, что в период с 2016 по 2017 год произошло снижение оборотных средств на 1726 тыс. руб. В тоже время произошло увеличение оборотных производственных фондов на 195,1 тыс. руб.

4. АНАЛИЗ СТРУКТУРНОГО ПОДРАЗДЕЛЕНИЯ И ЕГО РОЛЬ В ОРГАНИЗАЦИИ (ЦЕНТР ДОПОЛНИТЕЛЬНОГО ОБРАЗОВАНИЯ, ПРАКТИКИ И ПРОФЕССИОНАЛЬНОЙ ОРИЕНТАЦИИ)

Центр дополнительного образования, практики и профессиональной ориентации является структурным подразделением Смоленского филиала РЭУ им. Г.В. Плеханова.

Целями и задачами данного структурного подразделения являются:

- профессиональная ориентация молодежи;
- поддержка непрерывной системы образования;
- подготовка к осознанному выбору будущей профессии;
- организация приема студентов в образовательную организацию;
- развитие системы дополнительного образования.

Основные направления работы отдела:

1. Организация углубленного изучения отдельных предметов программы среднего общего образования;
2. Создание условий дифференциации содержания обучения старшеклассников;
3. Обеспечение разноуровневости и вариативности дополнительных общеобразовательных программ и инклюзивности дополнительного образования слушателей подготовительных курсов;
4. Проведение профориентационной работы, направленной на подготовку выпускников школ к поступлению в Филиал;
5. Налаживание взаимодействия с образовательными организациями г. Смоленска и Смоленской области по вопросам совместной профориентационной работы;
6. Подготовка абитуриентов из числа иностранных граждан к обучению (коррекция предметных знаний, полученных на родном языке и

необходимых для продолжения образования в российской образовательной организации);

7. Обеспечение эффективного функционирования и развития системы дополнительного образования Филиала;

8. Организация практики студентов Филиала, обучающихся по программам высшего и среднего профессионального образования; контроль реализации требований федеральных государственных образовательных стандартов высшего и среднего профессионального образования, и учебных планов по специальностям/направлениям подготовки кафедрами Филиала, предметно-цикловыми комиссиями СПО в области организации и проведения практик студентов;

9. Проведение мониторинга трудоустройства выпускников Филиала;

10. Организация обучения по программам повышения квалификации и профессиональной переподготовки специалистов с высшим и средним профессиональным образованием;

11. Организация обучения по программам профессионального обучения;

12. Обобщение опыта партнерских отношений Филиала с предприятиями, организациями, учреждениями региона по практическому обучению студентов и их трудоустройству: создание информационных фондов по обеспечению мест проведения (баз) практики студентов; предоставление возможности предприятиям и организациям осуществлять поиск требуемых специалистов и заключать с ними договоры на дальнейшее трудоустройство;

13. Разработка политики приемной кампании;

14. Кадровое обеспечение приемной кампании;

15. Материально-техническое обеспечение приемной кампании;

16. Организация и проведение Олимпиад школьников;

17. Работа по информационному наполнению сайта филиала в разделе «Абитуриенту».

Программы дополнительного образования отличаются от программ высшего и среднего профессионального образования не только учебными планами, но и тем, что обеспечивают подготовку слушателей по специфическим видам профессиональной деятельности и выводят специалиста на рынок труда.

Отличительными свойствами этого образования являются гибкость, многообразие, автономность, многоуровневость, информационная открытость, доступность, мобильность. Дополнительное образование позволяет повысить квалификацию без отрыва от работы, другого места учебы, места жительства.

Формы обучения: очная, очно–заочная (вечерняя).

Обучение проводится в удобное для слушателей время.

Возможно повышение квалификации в форме индивидуальной стажировки.

По окончании обучения слушатели курсов получают:

- свидетельство о профессии рабочего, должности служащего;
- свидетельство о повышении квалификации;
- диплом о профессиональной переподготовке.

Согласно Приложению Б руководителем Центра дополнительного образования, практики и профессиональной ориентации является Мельникова Лариса Владимировна.

Заместителем руководителя Центра дополнительного образования, практики и профессиональной ориентации является Карпенкова Алла Юрьевна.

Вербицкая Светлана Игоревна – специалист по учебно-методической работе Центра дополнительного образования, практики и профессиональной ориентации.

Понасенкова Евгения Александровна – специалист по учебно-методической работе Центра дополнительного образования, практики и профессиональной ориентации.

Щербакова Екатерина Сергеевна – инспектор по контролю за исполнением поручений Центра дополнительного образования, практики и профессиональной ориентации.

В настоящее время дополнительное образование становится важнейшим элементом системы непрерывного образования и условием успешной профессиональной деятельности специалистов разных сфер. Обучение по программам дополнительного образования позволяет, с одной стороны, обеспечивать экономику кадрами, способными воспринимать и развивать новейшие технологии, с другой - предоставляет трудоспособным гражданам возможность интегрироваться в постоянно изменяющуюся трудовую жизнь и избежать безработицы.

5. ДОКУМЕНТЫ, РЕГЛАМЕНТИРУЮЩИЕ ДЕЯТЕЛЬНОСТЬ СТРУКТУРНОГО ПОДРАЗДЕЛЕНИЯ (ЦЕНТР ДОПОЛНИТЕЛЬНОГО ОБРАЗОВАНИЯ, ПРАКТИКИ И ПРОФЕССИОНАЛЬНОЙ ОРИЕНТАЦИИ)

В своей деятельности Центр дополнительного образования, практики и профессиональной ориентации руководствуется общими законодательными и нормативными актами, а также внутренними положениями и распоряжениями.

Помимо всех ранее перечисленных законодательных и нормативных актов, существуют положения, которые напрямую относятся к деятельности данного структурного подразделения:

1. Положение о Центре дополнительного образования, практики и профессиональной ориентации Смоленского филиала РЭУ им. Г.В. Плеханова;

2. Положение о практике обучающихся осваивающих основные образовательные программы высшего образования Смоленского филиала РЭУ им. Г.В. Плеханова;

3. Положение об аттестации слушателей по программам дополнительного образования в Смоленском филиале РЭУ им. Г.В. Плеханова;

4. Положение о разработке, содержании и структуре дополнительных профессиональных программ в Смоленском филиале РЭУ им. Г.В. Плеханова;

5. Порядок приёма в Смоленский филиал РЭУ им. Г.В. Плеханова в 2018/2019 учебном году на программы бакалавриата и специалитета;

6. Положение о порядке предоставления студентам, зачисленным в 2018 году на 1 курс очной формы обучения по программам бакалавриата и специалитета Смоленского филиала РЭУ им. Г.В. Плеханова скидок на обучение.

ЗАКЛЮЧЕНИЕ

Практика по получению первичных профессиональных умений и навыков является важнейшим элементом учебного процесса. Она позволяет получить первый профессиональный опыт, который является фундаментом для дальнейшей производственной практики.

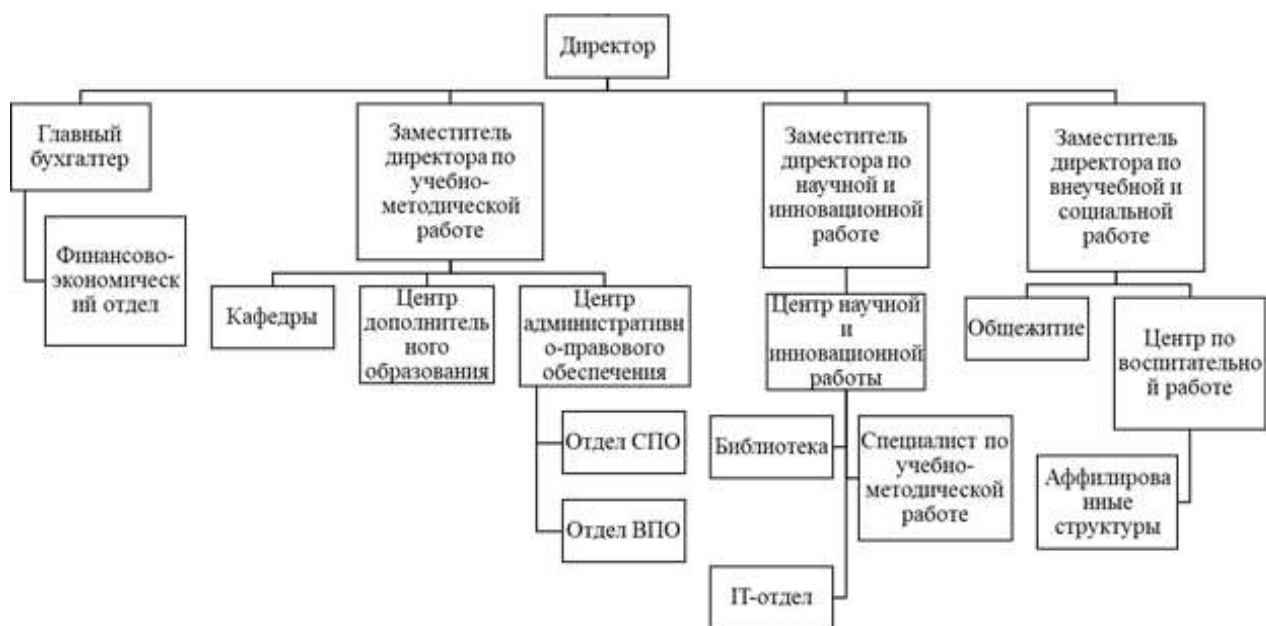
Во время прохождения практики по получению первичных профессиональных умений и навыков применялись знания, умения и навыки, которые были приобретены в процессе обучения.

В ходе прохождения практики была охарактеризована структура Смоленского филиала РЭУ им. Г.В. Плеханова, а также были рассмотрены его структурные подразделения; проанализированы нормативные и учредительные документы организации; охарактеризовано имущественное обеспечение Смоленского филиала РЭУ им. Г.В. Плеханова; проанализировано структурное подразделение организации (Центр дополнительного образования, практики и профессиональной ориентации); рассмотрены документы, регламентирующие деятельность данного структурного подразделения. В ходе прохождения практики по получению профессиональных умений и навыков был получен практический опыт работы в сфере научной деятельности, также были углублены навыки работы с документами.

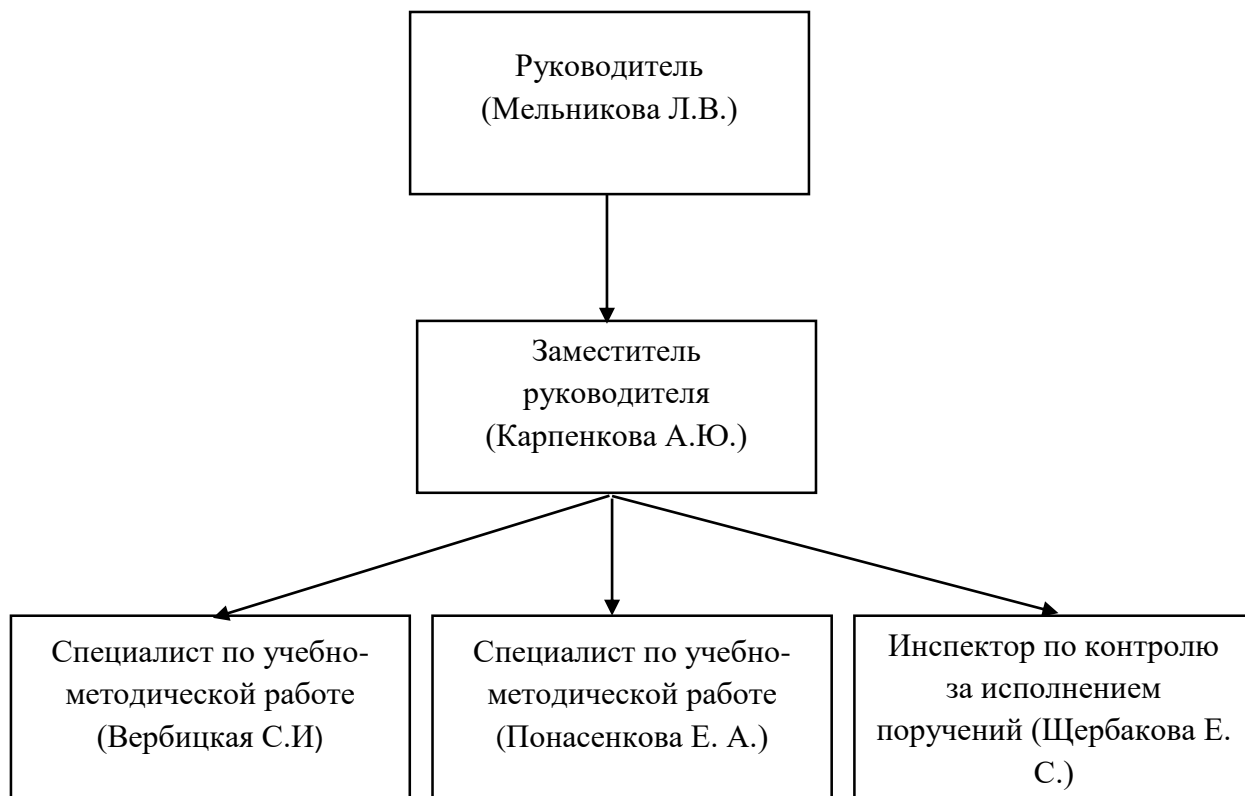
Практика по получению первичных профессиональных умений и навыков является важнейшим этапом для студентов в процессе обучения. Данная практика позволяет получить первый профессиональный опыт и набраться умений и навыков для дальнейшей профессиональной деятельности.

ПРИЛОЖЕНИЯ

Организационная структура Смоленского филиала РЭУ им. Г. В. Плеханова



**Организационная структура Центра дополнительного образования,
практики и профессиональной ориентации**



ОТЗЫВ-ХАРАКТЕРИСТИКА

На студентку 3 курса, очного отделения
Кассирову Анастасию Александровну

Студентка Кассирова Анастасия Александровна в период с «06» июля 2018г. по «19» июля 2018г. проходила учебную практику в Смоленском филиале РЭУ им. Г. В. Плеханова в таком структурном подразделении как Центр дополнительно образования, практики и профессиональной ориентации.


Во время прохождения практики студентка была ознакомлена с нормативными документами, которые регламентируют структуру, функции, должностной состав Смоленского филиала РЭУ им. Г.В. Плеханова, а также его имущественную обеспеченность и необходимые нормативные документы.

Во время прохождения практики, студентка зарекомендовала себя как ответственный и дисциплинированный работник. Студентка ответственно отнеслась ко всем заданиям, которые были перед ней поставлены согласно программе практики.

Результаты практики могут быть оценены на «отлично».

Руководитель практики
от организации


(подпись)


(фамилия, инициалы)

МИНИСТЕРСТВО ОБРАЗОВАНИЯ И НАУКИ РОССИЙСКОЙ
 ФЕДЕРАЦИИ
 федеральное государственное бюджетное образовательное учреждение
 высшего образования
 «Российский экономический университет имени Г.В. Плеханова»
 (Смоленский филиал РЭУ им. Г.В. Плеханова)

Кафедра менеджмента и таможенного дела

Направление Менеджмент

Дневник
практики по получению первичных профессиональных умений и
навыков
 (вид практики)

Группа М-1510, курс 3,
 Кассирова Анастасия Александровна
 (Ф.И.О. студента)

Дата	Содержание работы	Замечание руководителя практики от предприятия (организации)	Замечание руководите ля практики от Филиала
06.07.2018	Знакомство с организацией и рабочим местом	замечаний нет	замечаний нет
09.07.2018	Изучение нормативных и учредительных документов организации	замечаний нет	замечаний нет
10.07.2018	Изучение организационной структуры организации и её структурных подразделений	замечаний нет	замечаний нет
11.07.2018	Сбор материалов по характеристике имущественного обеспечения организации	замечаний нет	замечаний нет
12.07.2018	Изучение и сбор документов, регламентирующих деятельность места практики (Центр дополнительного образования, практики и профессиональной	замечаний нет	замечаний нет

И РОССИЙСКО
 ьное учреждение
 ет имени Г.В.
 Г.В. Плехано

абота

нет мек

олнил студен
 возм

ерил:
 (до
 Не

страцио

	ориентации)		
13.07.2018	Знакомство с функциональными целями и задачами структурного подразделения его ролью в организации	замечаний нет	замечаний нет
16.07.2018	Изучение локальных документов структурного подразделения	замечаний нет	замечаний нет
17.07.2018	Знакомство с функциональными обязанностями должностных лиц структурного подразделения	замечаний нет	замечаний нет
18.07.2018	Выполнение индивидуальных заданий по практике	замечаний нет	замечаний нет
19.07.2018	Обобщение собранного материала и составление отчёта по практике	замечаний нет	замечаний нет

Руководитель практики
от предприятия (организации)



[Handwritten Signature]
(подпись)

Молодцова Л.В.
(расшифровка)