

СОДЕРЖАНИЕ

Введение	3
1. Анализ таможенного законодательства и законодательства РФ о таможенном деле при совершении таможенных операций.....	5
2. Анализ таможенного контроля и иных видов государственного контроля при совершении таможенных операций и применении таможенных процедур.....	9
3. Анализ применения технических средств таможенного контроля и эксплуатации оборудования и приборов.....	12
4. Характеристика определения страны происхождения товаров и контроля достоверности сведений, заявленных о стране происхождения товаров.....	16
5. Анализ методов определения таможенной стоимости и контроля заявленной таможенной стоимости товаров, перемещаемых через таможенную границу ЕАЭС.....	19
6. Анализ информационных технологий и средств обеспечения их функционирования в целях информационного сопровождения профессиональной деятельности.....	22
Заключение	25
Список использованных источников	28

ВВЕДЕНИЕ

Практика по получению профессиональных умений и опыта профессиональной деятельности проходила с 29.06.2018г. по 26.07.2018 г. на Смоленской таможне в отделе государственной службы и кадров.

Целью практики по получению профессиональных умений и опыта профессиональной деятельности - обобщение и систематизация знаний, умений, навыков и опыта, полученных студентами в процессе теоретического обучения.

Объектом практики является - отдел государственной службы и кадров Смоленской таможни.

Предметом исследования является - деятельность отдела государственной службы и кадров Смоленской таможни.

Для достижения поставленной цели были определены следующие задачи:

- проанализировать таможенное законодательство и законодательство РФ о таможенном деле при совершении таможенных операций;
- осуществить анализ таможенного контроля и иных видов государственного контроля при совершении таможенных операций и применении таможенных процедур;
- проанализировать применение технических средств таможенного контроля и эксплуатации оборудования и приборов;
- определить страну происхождения товаров и контроля достоверности сведений, заявленных о стране происхождения товаров;
- ознакомиться с методами определения таможенной стоимости и контроля заявленной таможенной стоимости товаров, перемещаемых через таможенную границу ЕАЭС
- освоить информационные технологии и средства обеспечения их функционирования в целях информационного сопровождения профессиональной деятельности.

При составлении отчета использовались такие источники информации, как
- официальный сайт Смоленской таможни, основные ФЗ, документация,
связанная с деятельностью отдела государственной службы и кадров (приказы,
распоряжения и т.д.).

1. Анализ таможенного законодательства и законодательства РФ о таможенном деле при совершении таможенных операций

Таможенное законодательство и законодательство РФ о таможенном деле очень важны и необходимы для успешной деятельности Смоленской таможни. Необходимо отметить, таможенное законодательство является нормативно-правовой базой таможенного права. Таможенное законодательство состоит из ТК ЕАЭС и принятых в соответствии с ним иных федеральных законов. Отношения, регулируемые таможенным законодательством, могут регулироваться также и указами Президента РФ. То есть Президент РФ может осуществлять нормотворческую функцию в таможенной сфере при возникновении пробелов таможенного законодательства по соответствующему вопросу, но при этом принимаемые Президентом РФ указы формально не становятся актами таможенного законодательства.

Таможенное законодательство РФ является необходимым для Смоленской таможни, поскольку оно регулирует: отношения в области таможенного дела, в том числе по установлению порядка перемещения товаров и транспортных средств через таможенную границу; отношения, возникающие в процессе таможенного оформления и таможенного контроля, обжалования актов, действий (бездействия) таможенных органов и их должностных лиц, а также отношения по установлению и применению таможенных режимов, установлению, введению и взиманию таможенных платежей [1].

Необходимо выделить следующие цели таможенного законодательства и законодательства РФ о таможенном деле:

1. Обеспечение условий для осуществления деятельности таможенных органов для эффективного функционирования и последующего развития.
2. Выработка научных и доктринальных подходов, способствующие увеличению эффективности работы государственных органов и всей

таможенной системе, перевод доктринальных подходов в нормы законодательства.

3. Слежение за тем, чтобы права человека соблюдались в полном объеме.

Исходя из наблюдений при прохождении практики, необходимо отметить, что знать положения ТК ЕАЭС необходимо всем лицам, осуществляющим перемещение товаров через границы государств, принявших кодекс. Тем, кто контролирует этот процесс, служащим таможни тоже нельзя выполнять свои профессиональные функции без знания законодательства. Кроме того, знание положений кодекса поможет избежать непонимания в процедурах заполнения таможенных документов. Так как существует новый упрощенный порядок оформления бумаг, целесообразно принять информацию к сведению. Этот документ создает улучшенную законодательную базу для осуществления и контроля таможенных операций.

На протяжении прохождения практики, исходя из наблюдений, можно отметить, что отдел государственной службы и кадров осуществляет свою деятельность с помощью ТК ЕАЭС; ФЗ от 27 ноября 2010 года (ред. от 29.12.2017) № 311-ФЗ «О таможенном регулировании в Российской Федерации» (Как правило, отдел руководствуется второй главой «Таможенные органы»); ФЗ от 21 июля 1997 (ред. от 03.08.2018) года № 114-ФЗ «О службе в таможенных органах РФ» (Настоящий ФЗ определяет порядок прохождения службы в таможенных органах и организациях Федеральной таможенной службы и основы правового положения должностных лиц таможенных органов); ФЗ от 27 июля 2004 г. (ред. от 03.05.2018) № 79-ФЗ «О государственной гражданской службе РФ» (Предметом регулирования настоящего ФЗ являются отношения, связанные с поступлением на государственную гражданскую службу РФ, ее прохождением и прекращением, а также с определением правового положения (статуса) федерального государственного гражданского служащего и государственного гражданского служащего субъекта Российской Федерации)[4]; ФЗ от 25 декабря 2008 г. (ред. от 03.08.2018) № 273-ФЗ «О противодействии коррупции»; приказ ФТС РФ от 13.02.2006 № 120 «Об утверждении типовых

положений о подразделениях кадровой службы регионального таможенного управления и кадровых подразделениях таможни»; ФЗ от 3 декабря 2012 г. (ред. от 03.11.2015) № 230-ФЗ «О контроле за соответствием расходов лиц, замещающих государственные должности, и иных лиц их доходам»; ФЗ от 22 октября 2004 г. (ред. от 28.12.2017 г.) № 125-ФЗ «Об архивном деле в РФ».

Также отдел государственной службы и кадров руководствуется Указами Президента РФ, а именно: Указ Президента РФ от 16.11.1998 (ред. от 30.09.2012) № 1396 «Об утверждении Дисциплинарного устава таможенной службы РФ»; Указ Президента РФ от 12 августа 2002 г. (ред. от 16.07.2009) № 885 «Об утверждении общих принципов служебного поведения государственных служащих»; Указ Президента РФ от 18 мая 2009 г. (ред. от 30.03.2012) № 557 «Об утверждении перечня должностей федеральной государственной службы, при назначении на которые граждане и при замещении которых федеральные государственные служащие обязаны представлять сведения о своих доходах, об имуществе и обязательствах имущественного характера, а также сведения о доходах, об имуществе и обязательствах имущественного характера своих супруги (супруга) и несовершеннолетних детей»; Указ Президента РФ от 21 сентября 2009 г. (ред. от 09.02.2018) № 1065 «О проверке достоверности и полноты сведений, представляемых гражданами, претендующими на замещение должностей федеральной государственной службы, и федеральными государственными служащими, и соблюдения федеральными государственными служащими требований к служебному поведению»; Указ Президента РФ от 8 июля 2013 г. № 613 «Вопросы противодействия коррупции» и др.

Основные обязанности таможенных органов определены статьей 12 ФЗ от 27.11.2010 №311-ФЗ (ред. от 29.12.2017) «О таможенном регулировании в Российской Федерации», в которых говорится о том, что таможенные органы проводят таможенный контроль, совершенствуют методы совершения таможенных операций и проведения таможенного контроля, создают условия, способствующие ускорению товарооборота и документооборота,

непосредственно, с помощью таможенного законодательства и законодательства РФ о таможенном деле [2].

Целями данного закона являются:

- обеспечение экономической безопасности РФ при осуществлении внешней торговли товарами;
- совершенствование государственного управления в сфере таможенного дела;
- обеспечение соблюдения прав и законных интересов лиц, осуществляющих деятельность, связанную с ввозом товаров в РФ и их вывозом из РФ, лиц, осуществляющих деятельность в сфере таможенного дела, а также иных лиц, реализующих права владения, пользования и распоряжения товарами, ввезенными в РФ и вывозимыми из РФ;
- создание условий для развития внешнеэкономической деятельности и внешнеторговой деятельности, инфраструктуры в сфере таможенного дела [2].

В данном законе указывается, что таможенные органы разъясняют заинтересованным лицам их права и обязанности в области таможенных правоотношений, оказывают содействие в пределах своих полномочий участникам в реализации ими своих прав при совершении таможенных операций.

Таможенные органы регулярно проходят переаттестацию для подтверждения соответствия сотрудника таможенного органа занимаемой должности, а, следовательно, и проверки знания таможенного законодательства и законодательства РФ о таможенном деле при совершении таможенных операций. Очередная аттестация сотрудников проводится не чаще одного раза в два года, но не реже одного раза в четыре года.

Из всего вышесказанного можно сделать вывод, что деятельность Смоленской таможни невозможна без таможенного законодательства и законодательства РФ о таможенном деле при совершении таможенных операций.

2. Анализ таможенного контроля и иных видов государственного контроля при совершении таможенных операций и применении таможенных процедур

С помощью наблюдений при прохождении практики на Смоленской таможне, можно отметить, что для осуществления таможенного контроля и иных видов государственного контроля при совершении таможенных операций и применении таможенных процедур таможенные органы руководствуются ТК ЕАЭС (Раздел VI проведение таможенного контроля) и ФЗ «О таможенном регулировании в Российской Федерации» от 27.11.2010 № 311-ФЗ (ред. от 29.12.2017) (а именно: III раздел «Таможенный контроль»).

При проведении таможенного контроля таможенные органы применяют следующие формы таможенного контроля: получение объяснений; проверка таможенных, иных документов и (или) сведений; таможенный осмотр; таможенный досмотр; личный таможенный досмотр; таможенный осмотр помещений и территорий; таможенная проверка.

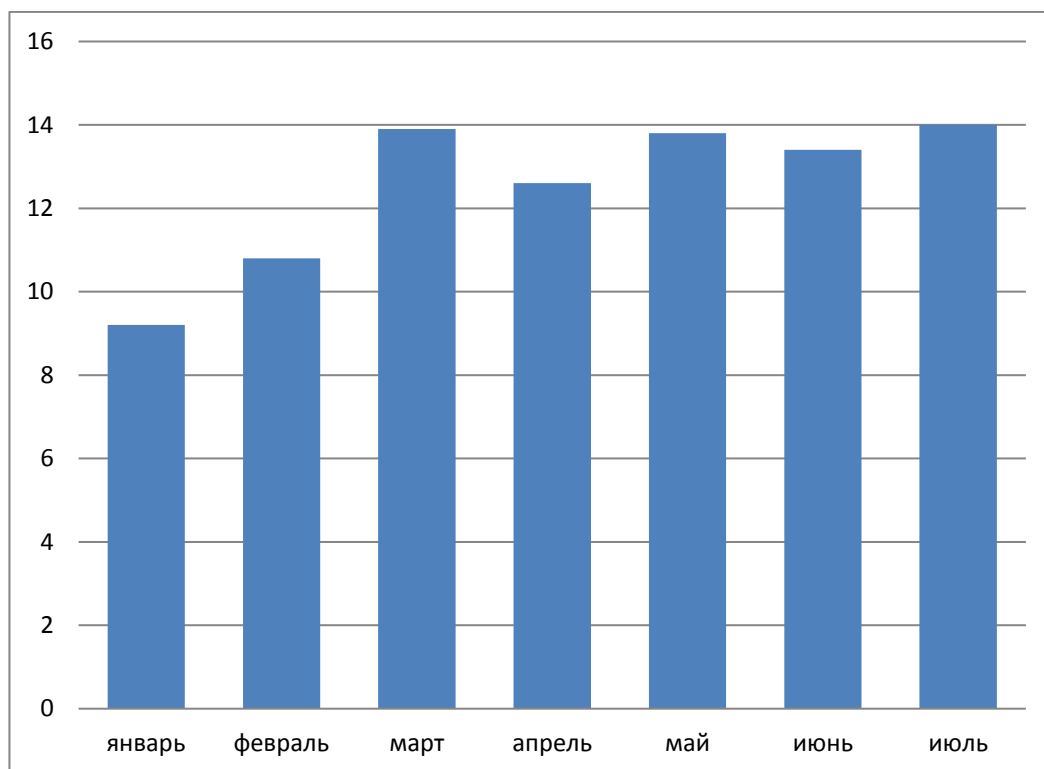
Таможенный контроль Смоленской таможни является одним из средств реализации таможенной политики Российской Федерации, представляющее собой совокупность мер, осуществляемых таможенными органами в целях обеспечения соблюдения участниками таможенно-правовых отношений требований норм таможенного законодательства. Его основная цель - определение с помощью различного рода проверок соответствия проводимых участниками таможенно-правовых отношений операций и действий в сфере таможенного дела требованиям норм таможенного законодательства и выявление на основе этого таможенных правонарушений (нарушений таможенных правил).

Важная особенность таможенного контроля заключается в том, что его проведение допускается и после выпуска товаров в свободное обращение.

О том, как и в каком порядке нужно проводить таможенный контроль при совершении таможенных операций и применении таможенных процедур, регламентировано в разделе III «Таможенные операции и лица, их совершающие» (ТК ЕАЭС) и в разделе IV «Таможенные процедуры» (ТК ЕАЭС).

Исходя из наблюдений и анализа за период прохождения практики на Смоленской таможне, можно сказать, что благодаря ускоренному эффективному проведению таможенного контроля таможенными органами увеличивается и поступление доходов в федеральный бюджет.

Динамика поступления доходов федерального бюджета с помощью ускоренного эффективного проведения таможенного контроля таможенными органами за январь-июль 2018 года представлена на рисунке 1.



Источник: Сайт ФТС России. Режим доступа: www.customs.ru (дата обращения 21.07.2018).

Рис. 1. Динамика поступления доходов из Смоленской таможни в федеральный бюджет

Исходя из рисунка можно сделать вывод, что динамика дохода федерального бюджета с помощью ускоренного эффективного проведения

таможенного контроля таможенными органами Смоленской таможни за январь-июль 2018 года значительно прогрессирует.

Исходя из официальных данных ФТС, Смоленская таможня за январь 2018 года пополнила государственный бюджет на 9,2 млрд. рублей, за февраль 10,8 млрд. рублей, за март 13,9 млрд. рублей, за апрель 12,6 млрд. рублей, за май 13,8 млрд. рублей, за июнь 13,4 млрд. рублей, за июль 14 млрд. рублей.

Таким образом, за семь месяцев 2018 года сумма доходов федерального бюджета, администрируемых таможенными органами, составила 87,7 млрд. рублей [6].

Также необходимо отметить, что помимо того, что таможенный контроль способствует не только пополнению федерального бюджета, но и поддерживает безопасность государства. Эффективность таможенного контроля в условиях евразийской экономической интеграции – это обеспеченный таможенными органами посредством таможенного контроля уровень национальной и международной безопасности и защиты интересов личности, общества и государства с учетом затраченных на проведение таможенного контроля ресурсов и степени содействия реализации единой торговой политики таможенного союза.

Таким образом, можно сделать вывод, что таможенный контроль при совершении таможенных операций и применении таможенных процедур является очень важной и неотъемлемой частью таможенного регулирования, который способствует успешному функционированию и реализации всех целей и задач Смоленской таможни.

3. Анализ применения технических средств таможенного контроля и эксплуатации оборудования и приборов

В целях сокращения времени проведения таможенного контроля и повышения его эффективности таможенными органами могут использоваться технические средства таможенного контроля, перечень и порядок применения которых устанавливаются федеральным органом исполнительной власти, уполномоченным в области таможенного дела (ФЗ от 27 ноября 2010 года (ред. от 29.12.2017) № 311-ФЗ «О таможенном регулировании в Российской Федерации» статья 169. «Использование технических средств и водных и воздушных судов при проведении таможенного контроля»).

Технические средства таможенного контроля должны быть безопасны для жизни и здоровья человека, животных и растений и не должны причинять вред лицам, товарам и транспортным средствам.

На Смоленской таможне технические средства ТК применяются с целью проверки декларирующих их документов, установления соответствия содержимого контролируемых объектов представленным на них данным, а также выявления в этих объектах предметов таможенных правонарушений.

Объектами таможенного контроля на Смоленской таможне являются:

- товары и транспортные средства;
 - различного рода документы и сведения о товарах и транспортных средствах, перемещаемых через таможенную границу;
 - различные виды таможенных взиманий при перемещении товаров и транспортных средств через таможенную границу;
 - деятельность лиц, осуществляющих перемещение товаров и транспортных средств через таможенную границу РФ, в том числе и лиц, представленных в качестве таможенных брокеров, таможенных перевозчиков.
- При применении технических средств таможенного контроля таможенные

органы Смоленской таможни руководствуются следующими нормативно-правовыми актами:

- Федеральный закон от 27.11.2010 № 311-ФЗ (ред. от 29.12.2017) «О таможенном регулировании в российской федерации»: статья 169. использование технических средств и водных и воздушных судов при проведении таможенного контроля; статья 170 «Идентификация товаров и транспортных средств, помещений и других мест»;

- Приказ ФТС РФ от 21 декабря 2010 г. (ред. от 15.05.2014) № 2509 «Об утверждении перечня и порядка применения технических средств таможенного контроля в таможенных органах РФ»;

- Письмо ФТС РФ от 25 апреля 2011 года № 09- 73/18882 «Методические «рекомендации» по применению переносного детектора признаков взрывчатых веществ, химических реактивов, отравляющих промышленных химикалий и наркотиков»;

- Приказ ФТС РФ от 25 октября 2011 г. (ред. от 26.03.2013) № 2190 «Об утверждении инструкции о действиях должностных лиц таможенных органов при организации и проведении таможенного досмотра (осмотра)».

В отделе государственной службы и кадров применяется такое техническое средство, как «полиграф». Введение полиграфа в таможенной службе своей целью ставило повышение эффективности кадровой работы, реализацию практических мер по противодействию коррупции, своевременное выявление факторов риска, которые могут оказать негативное влияние на уровень выполнения служебных обязанностей должностными лицами и кандидатами, поступающими на службу (работу) в таможенные органы. В условиях достаточно высокого уровня криминализации и коррупции в нашем обществе, эта проблема становится особенно актуальной. Традиционные методы подбора персонала решают её лишь частично. Благодаря информативности, надежности и рентабельности метод проверок на полиграфе зарекомендовал себя как еще один из необходимых инструментов обеспечения кадровой безопасности [6].

Опросы с использованием полиграфа, или как их иначе называют психофизиологические исследования с применением полиграфа, прежде всего, нацелены на оценку достоверности сведений, сообщаемых опрашиваемым лицом и выявления факторов риска, определенных ФТС России, препятствующих прохождению службы.

Главное, что должны показывать результаты опроса, - что за человек идет на работу, какой он, насколько искренний, открытый, зрелый и критичный по отношению к своим поступкам и делам. Но, при этом необходимо узнать и скрываемые им проблемы, зависимости и негативные качества, связанные с нечестностью, попытками скрыть какие-то негативные факты проверяемой или предъявляемой им информации, что может негативно сказаться на его профессиональной деятельности в таможне.

С целью исключения утечки информации, полученной в ходе исследования текст заключения по результатам опроса представляется только инициатору его проведения - начальнику таможенного органа с обязательным напоминанием о том, что они носят вероятностный характер и имеют исключительно ориентирующее значение и могут служить основанием для проведения дополнительных проверочных мероприятий в отношении обследуемого лица. Это - только сигнал для руководителя, который является лишь дополнительной характеризующей информацией, скорее, оценкой моральных и нравственных качеств личности, а не конкретным и однозначным утверждением, грубо говоря, приговором.

Окончательное и обоснованное решение по дальнейшему прохождению службы принимается только начальником таможни, в совокупности - по результатам всех кадровых процедур и проверочных мероприятий, а не только на основании результатов психофизиологического обследования.

Как показывает статистика, правильность выводов, сделанных на основе полиграфа и «в умелых руках», достигает весьма высокой степени достоверности, а во многих случаях все выводы оказываются достоверными.

Для защиты документов в таможенной сфере возможно нанесение ультрафиолетовых меток, защищаемых от считывания в УФ-лучах дополнительным нанесением на места их постановки специального «закрепляющего» химического раствора, который может быть нейтрализован только специальным «проявителем» непосредственно перед считыванием УФ-метки. Для более качественной защиты особо важных таможенных документов может быть применен и способ нанесения специальной, «диффузной» метки, внедряемой непосредственно в бумагу документа, считывание которой может быть осуществлено только специальными приборами. Последние годы стали применяться так называемые голографические наклейки. Надписи на них можно прочесть, если освещать наклейку лучами определенной частоты под определенным углом [6].

Можно выделить техническое средство контроля детектор «Ультрамаг-225СЛ» - настольный профессиональный прибор для определения подлинности банкнот, ценных бумаг, акцизных, специальных и идентификационных марок. Детектор обеспечивает проверку всех основных визуальных и машиносчитываемых защитных признаков банкнот и ценных бумаг любых видов.

Исходя из всего вышеперечисленного можно сделать вывод, что применение технических средства способствуют ускорению проведения таможенного контроля.

4. Характеристика определения страны происхождения товаров и контроля достоверности сведений, заявленных о стране происхождения товаров

С помощью наблюдений при прохождении практики на Смоленской таможне, можно отметить, что для определения страны происхождения товаров и контроля достоверности сведений, заявленных о стране происхождения товаров таможенные органы руководствуются ФЗ «О таможенном регулировании в РФ» от 27.11.2010 (ред. от 29.12.2017) N 311-ФЗ (Глава 10 «Страна происхождения товаров»: Статья 109 «Определение и заявление страны происхождения товаров», статья 110 «Контроль правильности определения страны происхождения товаров», статья 111 «Предварительное решение о стране происхождения товаров») и ТК ЕАЭС (раздел 1 «Общие положения глава 4 «Происхождение товаров»).

Необходимо отметить, что при необходимости определения страны происхождения товаров, происходящих из государств - членов ЕАЭС, применяются правила определения страны происхождения товаров, установленные в соответствии с международными договорами РФ, заключенными в рамках зоны свободной торговли Содружества Независимых Государств, если иное не установлено международными договорами государств - членов ЕАЭС. Страна происхождения товаров определяется декларантом, а в случаях, установленных настоящим ФЗ, таможенным органом. Страна происхождения товаров заявляется декларантом таможенному органу при таможенном декларировании товаров. Происхождение товаров из заявляемой декларантом страны происхождения товаров должно быть документально подтверждено в соответствии с таможенным законодательством ЕАЭС [1].

Правила определения страны происхождения товаров утверждены Решением Совета глав правительств Содружества Независимых Государств «О Правилах определения страны происхождения товаров» от 30 ноября 2000 года.

Смоленская таможня руководствуется следующими правилами:

- страной происхождения товаров считается страна, в которой товары были полностью произведены или подвергнуты достаточной обработке (переработке) в соответствии с критериями, установленными таможенным законодательством ЕАЭС. При этом под страной происхождения товаров может пониматься группа стран, либо таможенные союзы стран, либо регион или часть страны, если имеется необходимость их выделения для целей определения страны происхождения товаров;

- определение страны происхождения товаров производится во всех случаях, когда применение мер таможенно-тарифного и нетарифного регулирования зависит от страны происхождения товаров;

- определение страны происхождения товаров осуществляется в соответствии с международными договорами государств - членов ЕАЭС, регулирующими правила определения страны происхождения товаров. Определение страны происхождения товаров, происходящих с территории государства - члена ЕАЭС, осуществляется в соответствии с законодательством такого государства – члена ЕАЭС, если иное не установлено международными договорами;

- таможенными органами могут приниматься предварительные решения о стране происхождения товара в порядке, установленном законодательством государств - членов ЕАЭС [1].

Исходя из наблюдений при прохождении практики, можно отметить, что по общему правилу документами, подтверждающими страну происхождения товаров, служат декларации происхождения товара и сертификат его происхождения. В качестве такой декларации могут использоваться коммерческие и другие документы, имеющие отношение к товарам. При предъявлении таких документов импортер или экспортер делает заявление о стране происхождения. Сертификат происхождения выдается специальным органом, уполномоченным для этих целей. В Российской Федерации таким органом является Торгово-промышленная палата.

Так как часто довольно часто выявляют недостоверное декларирование товаров стран происхождения, то необходимо проводить более тщательный таможенный контроль. В рамках этого нового активно развивающегося направления экспертных исследований ЦЭКТУ разрабатывает методики определения страны происхождения товаров, основанные на палинологическом анализе. Таможенные органы Смоленской таможни осуществляют контроль правильности определения страны происхождения товаров в целях обеспечения соблюдения мер таможенно-тарифного и нетарифного регулирования в случаях, когда применение таких мер зависит от страны происхождения товаров, до и после выпуска товаров. По результатам осуществления контроля правильности определения страны происхождения товаров таможенный орган принимает решение о стране происхождения товаров и предоставлении тарифных преференций по форме и в порядке, которые определяются федеральным органом исполнительной власти, уполномоченным в области таможенного дела. Если в ходе контроля правильности определения страны происхождения товаров таможенным органом обнаружено, что не соблюдены условия предоставления тарифных преференций, установленные таможенным законодательством ЕАЭС, таможенный орган в установленном порядке принимает решение об отказе в предоставлении тарифных преференций. При обнаружении до выпуска товаров признаков, указывающих на то, что заявленные сведения о стране происхождения товаров, которые влияют на размер подлежащих уплате таможенных пошлин, налогов и на применение мер нетарифного регулирования, могут быть недостоверными либо должным образом не подтвержденными, таможенный орган проводит дополнительную проверку.

Следовательно, необходимо сделать вывод, что определение страны или региона происхождения товара - вопрос особенно актуальный при проведении контроля предоставления тарифных преференций и соблюдения запретов и ограничений.

5. Анализ методов определения таможенной стоимости и контроля заявленной таможенной стоимости товаров, перемещаемых через таможенную границу ЕАЭС

Для определения таможенной стоимости и контроля заявленной таможенной стоимости товаров, перемещаемых через таможенную границу ЕАЭС таможенные органы Смоленской таможни руководствуются Федеральным законом «О таможенном регулировании в Российской Федерации» от 27.11.2010 (ред. от 29.12.2017) N 311-ФЗ (Глава 11 «Таможенная стоимость товаров» : статья 112 «Определение, декларирование, контроль и корректировка таможенной стоимости товаров», статья 113 «Консультирование по вопросам таможенной стоимости товаров») и ТК ЕАЭС (Глава 5 «Таможенная стоимость товаров»).

Таможенная стоимость для целей таможенного регулирования является базой для исчисления таможенных пошлин. Именно поэтому корректное определение таможенной стоимости товаров, ввозимых на территорию Евразийского экономического союза, серьезно влияет на фискальную ответственность участников ВЭД [2]. Определение таможенными органами Смоленской таможни таможенной стоимости товаров, ввозимых на таможенную территорию РФ, производится путем применения шести методов, установленных Законом РФ «О таможенном тарифе»: по цене сделки с ввозимыми товарами; по цене сделки с идентичными товарами; по цене сделки с однородными товарами; вычитания стоимости; сложения стоимости; резервного метода. Основным методом определения таможенной стоимости, которым руководствуется Смоленская таможня, является метод по цене сделки с ввозимыми товарами. В том случае, если основной метод не может быть использован, тогда таможенные органы Смоленской таможни применяют последовательно каждый из перечисленных методов. При этом каждый последующий метод применяется, если таможенная стоимость не может быть

определена путем использования предыдущего метода. Методы вычитания и сложения стоимости могут применяться в любой последовательности.

1. Итак, метод по цене сделки с ввозимыми товарами, которым чаще всего руководствуются таможенные органы Смоленской таможни, гласит о том, что таможенная стоимость ввозимого на таможенную территорию РФ товара определяется как цена сделки, фактически уплаченная или подлежащая уплате за ввозимый товар на момент пересечения им таможенной границы РФ (до порта или иного места ввоза). При определении таможенной стоимости в цену сделки включаются дополнительные расходы (если они не были ранее включены в нее), перечисленные в ст. 19 Закона РФ от 21.05.1993 № 5003-1 «О таможенном тарифе» (ред. от 28.12.2016) и Постановлении Правительства РФ от 5 ноября 1992 г. № 856 «Об утверждении Порядка определения таможенной стоимости товаров, ввозимых на территорию РФ» (ред. от 12.05.2005 г.).

2. Если же таможенными органами Смоленской таможни не может быть использован первый метод, то они переходят ко второму - метод по цене сделки с идентичными товарами. При использовании метода оценки по цене сделки с идентичными товарами, в качестве основы для определения таможенной стоимости товара принимается цена сделки с идентичными товарами, т.е. товарами, одинаковыми во всех отношениях с оцениваемыми товарами, в том числе по следующим признакам: физические характеристики; качество и репутация на рынке; страна происхождения; производитель.

3. Также если не может быть использован таможенными органами Смоленской таможни второй метод, то они переходят к третьему - метод по цене сделки с однородными товарами. При использовании метода оценки по цене сделки с однородными товарами в качестве основы для определения таможенной стоимости товара принимается цена сделки по товарам, однородным с ввозимыми, т.е. товарами, которые, хотя и не являются одинаковыми во всех отношениях, имеют сходные характеристики и состоят из схожих компонентов, что позволяет им выполнять те же функции, что и оцениваемым товарам, и быть коммерчески взаимозаменяемыми. При определении однородности товаров

учитываются следующие их признаки: качество, наличие товарного знака и репутация на рынке; страна происхождения; производитель.

4. Несомненно, если не может быть использован третий метод, то таможенные органы Смоленской таможни переходят к четвертому - метод на основе вычитания стоимости. Определение таможенной стоимости по этому методу производится, если оцениваемые, идентичные или однородные товары будут продаваться на территории РФ без изменения первоначального состояния.

5. На Смоленской таможне также применяется метод на основе сложения стоимости. В качестве основы для определения таможенной стоимости принимается цена товара, рассчитанная путем сложения: стоимости материалов и издержек, понесенных изготовителем в связи с производством этого товара; общих затрат, характерных для продажи в РФ из страны вывоза товаров того же вида, в том числе расходов на транспортировку, погрузочные и разгрузочные работы, страхование до места пересечения таможенной границы РФ, и иных затрат; прибыли, обычно получаемой экспортером в результате поставки в РФ таких товаров.

6. Резервный метод. Если таможенная стоимость не может быть определена декларантом в результате последовательного применения выше указанных методов либо если таможенный орган аргументировано считает, что эти методы не могут быть использованы, таможенная стоимость товаров определяется с учетом мировой практики [3].

Особенности контроля таможенной стоимости товаров, определяется Комиссией и законодательством государств-членов в случаях, предусмотренных Комиссией.

Итак, для того, чтобы определить таможенную стоимость и произвести ее контроль необходимо знать шесть основных правил. Основным методом определения таможенной стоимости, которым руководствуется Смоленская таможня, является метод по цене сделки с ввозимыми товарами.

6. Анализ информационных технологий и средств обеспечения их функционирования в целях информационного сопровождения профессиональной деятельности

При прохождении практики на Смоленской таможне с помощью наблюдений, можно отметить, что таможенные органы применяют информационные технологии и средства обеспечения их функционирования в целях информационного сопровождения профессиональной деятельности.

Таможенные органы Смоленской таможни руководствуются 48 главой ТК ЕАЭС «Информационные системы и информационные технологии, используемые таможенными органами», которая гласит следующее: «Таможенные операции могут совершаться с использованием информационных систем и информационных технологий таможенных органов, декларантов и иных заинтересованных лиц, а также информационных систем государственных органов государств-членов в рамках информационного взаимодействия.

Разработка, создание, внедрение, эксплуатация, сопровождение, модернизация информационных систем, информационных технологий и средств защиты информации, используемых при совершении таможенных операций, осуществляются в соответствии с законодательством государств-членов. Таможенными органами применяются информационные системы и информационные технологии, разрабатываемые, производимые и приобретаемые таможенными органами в соответствии с законодательством государств-членов» [1].

Информационный обмен с таможенными органами государств - членов ЕАЭС обеспечивается за счет технического решения, разработанного ФТС России, которое было растиражировано на все таможенные службы государств - членов ЕАЭС и в настоящее время не имеет реальной альтернативы. Именно информационные ресурсы таможенных органов Российской Федерации применяются при реализации общих таможенных процессов государствами

ЕАЭС. ФТС РФ проводит активную работу по организации электронного взаимодействия с федеральными органами исполнительной власти.

ФТС России активно разрабатывает и внедряет сервисно-ориентированные технологии, которые также использует и Смоленская таможня, обеспечивающие персонафицированное информационное взаимодействие между участником ВЭД и таможенными органами. Декларанты предоставляют в таможенные органы предварительную информацию о грузах, перевозимых всеми видами транспорта, декларируют в электронной форме товары и экспресс-грузы, предоставляют отчетность в электронном виде, ведут электронный архив разрешительных документов, к которым таможенные органы будут обращаться неоднократно [6].

При прохождении практики работала с программой УКИД-2, которая применяется в таможенной деятельности для информационного обеспечения (сопровождения).

«УКИД-2» обеспечивает: учет и контроль документов реестрового учета; учет и контроль приказов, распоряжений; учет и контроль протоколов, докладных записок; учет и контроль обращений граждан; учет и контроль переписки.

Основной целью создания «УКИД-2» является создание высокоэффективной информационной системы автоматизации учета и контроля прохождения и исполнения документов в подразделениях организации, повышение эффективности контроля исполнения документов вышестоящих органов, приказов, распоряжений и поручений руководства, писем и другое.

«УКИД-2» обеспечивает выполнение следующих функций: ввод информации; просмотр и модификация информации, хранящейся в БД; поиск необходимой информации; передача документов подразделениям-исполнителям.

Если говорить о преимуществах и недостатках «УКИД-2», то отрицательных сторон мной не обнаружено. Система регулярно обновляется, дорабатывается. В предыдущих версиях нельзя было прикреплять

отсканированный документ, что затрудняло поиск исходного документа в системе документооборота предприятия. В новых версиях это исправлено и теперь можно распечатать исходный документ в pdf формате. Следовательно, данная программа имеет только положительные стороны.

Бесперебойная круглосуточная работа обеспечивается с помощью разветвленной инфраструктуры защищенных центров обработки данных, размещаемых как на центральном уровне, так и на уровнях региональных таможенных управлений и таможен.

Такая архитектура повышает отказоустойчивость системы, создает условия для получения, обработки и передачи информации в режиме времени, близком к реальному.

Таким образом, функционирование Смоленской таможни невозможно без информационных технологий и средств обеспечения их функционирования в целях информационного сопровождения профессиональной деятельности.

ЗАКЛЮЧЕНИЕ

Во время прохождения практики были закреплены и расширены знания путем их практического применения.

За время прохождения практики я ознакомилась с основной документацией в таможенном деле, овладела навыками применения технических средств таможенного контроля, работала с программным продуктом УКИД-2, осуществляла поиск и отслеживание приказов и распоряжений, помогала вести журнал бланков и т.п.

Проанализировав деятельность Смоленской таможни можно сделать вывод, свою деятельность таможня осуществляет с помощью ТК ЕАЭС, ФЗ от 27 ноября 2010 года (ред. от 29.12.2017) № 311-ФЗ «О таможенном регулировании в Российской Федерации, ФЗ от 21 июля 1997 года (ред. от 03.08.2018) № 114-ФЗ «О службе в таможенных органах РФ» (Настоящий ФЗ определяет порядок прохождения службы в таможенных органах и организациях Федеральной таможенной службы и основы правового положения должностных лиц таможенных органов).

Динамика дохода федерального бюджета с помощью ускоренного эффективного проведения таможенного контроля таможенными органами Смоленской таможни за январь-июль 2018 года значительно прогрессирует. Исходя из официальных данных ФТС, Смоленская таможня за январь 2018 года пополнила государственный бюджет на 9,2 млрд. рублей, за февраль 10,8 млрд. рублей, за март 13,9 млрд. рублей, за апрель 12,6 млрд. рублей, за май 13,8 млрд. рублей, за июнь 13,4 млрд. рублей, за июль 14 млрд. рублей. Таким образом, за семь месяцев 2018 года сумма доходов федерального бюджета, администрируемых таможенными органами, составила 87,7 млрд. рублей.

На Смоленской таможне технические средства ТК применяются с целью проверки декларирующих их документов, установления соответствия

содержимого контролируемых объектов представленным на них данным, выявления в этих объектах предметов таможенных правонарушений и т. д.

В отделе государственной службы и кадров применяется такое техническое средство, как «полиграф». Введение полиграфа в таможенной службе своей целью ставило повышение эффективности кадровой работы, реализацию практических мер по противодействию коррупции, своевременное выявление факторов риска, которые могут оказать негативное влияние на уровень выполнения служебных обязанностей должностными лицами и кандидатами, поступающими на службу (работу) в таможенные органы.

Также применяется техническое средство «Ультрамаг-225СЛ» - настольный профессиональный прибор для определения подлинности банкнот, ценных бумаг, акцизных, специальных и идентификационных марок. Детектор обеспечивает проверку всех основных визуальных и машиносчитываемых защитных признаков банкнот и ценных бумаг любых видов.

Определение страны или региона происхождения товара - вопрос особенно актуальный при проведении контроля предоставления тарифных преференций и соблюдения запретов и ограничений. Исходя из наблюдений при прохождении практики, можно отметить, что по общему правилу документами, подтверждающими страну происхождения товаров, служат декларации происхождения товара и сертификат его происхождения. В качестве такой декларации могут использоваться коммерческие и другие документы, имеющие отношение к товарам.

Определение таможенными органами Смоленской таможни таможенной стоимости товаров, ввозимых на таможенную территорию РФ, производится путем применения шести методов, установленных Законом РФ «О таможенном тарифе»: по цене сделки с ввозимыми товарами; по цене сделки с идентичными товарами; по цене сделки с однородными товарами; вычитания стоимости; сложения стоимости; резервного метода. Основным методом определения таможенной стоимости, которым руководствуется Смоленская таможня, является метод по цене сделки с ввозимыми товарами.

И несомненно, функционирование Смоленской таможни невозможно без информационных технологий и средств обеспечения их функционирования в целях информационного сопровождения профессиональной деятельности. На Смоленской таможне применяется «УКИД-2», которая обеспечивает: учет и контроль документов реестрового учета; учет и контроль приказов, распоряжений; учет и контроль протоколов, докладных записок; учет и контроль обращений граждан; учет и контроль переписки.

СПИСОК ИСПОЛЬЗОВАННЫХ ИСТОЧНИКОВ

1. Таможенный кодекс Евразийского экономического союза (Приложение № 1 к Договору о Таможенном кодексе Евразийского экономического союза) [федер. закон № 317-ФЗ: принят Гос. Думой 14.11.2017г.] Режим доступа: http://www.consultant.ru/document/cons_doc_LAW_215315 (дата обращения 22.07.2018).
2. Федеральный Закон N 311-ФЗ «О таможенном регулировании в Российской Федерации»: [федер. закон принят Гос. Думой 27.11. 2010г. (ред. от 29.12.2017)] Режим доступа: http://www.consultant.ru/document/cons_doc_LAW_107181 (дата обращения 22.07.2018).
3. Федеральный Закон N 5003-1 «О таможенном тарифе»: [федер. закон принят Гос. Думой 21.05.1993 г. (ред. от 28.12.2016)] Режим доступа: http://www.consultant.ru/document/cons_doc_LAW_1995 (дата обращения 25.07.2018).
4. Федеральный закон № 79-ФЗ «О государственной гражданской службе Российской Федерации»: [федер. закон принят Гос. Думой 27.07.2004 г. (ред. от 03.05.2018)] Режим доступа: http://www.consultant.ru/document/cons_doc_LAW_48601 (дата обращения 20.07.2018)
5. Приказ ФТС РФ № 2509 «Об утверждении перечня и порядка применения технических средств таможенного контроля в таможенных органах РФ» [приказ принят ФТС РФ 21.12.2010 г. (ред. от 15.05.2014)] Режим доступа: http://www.consultant.ru/document/cons_doc_LAW_111393 (дата обращения 21.07.2018).
6. Сайт ФТС России. Режим доступа: www.customs.ru (дата обращения 21.07.2018).