

МИНИСТЕРСТВО ОБРАЗОВАНИЯ И НАУКИ РОССИЙСКОЙ ФЕДЕРАЦИИ  
федеральное государственное бюджетное образовательное учреждение высшего образования  
«Российский экономический университет имени Г.В. Плеханова»  
(Смоленский филиал РЭУ им. Г.В. Плеханова)

кафедра экономики и торгового дела  
(кафедра)

**ОТЧЕТ**

О прохождении \_\_\_\_\_ преддипломной \_\_\_\_\_ практики  
(вид практики)

Студента Рябцева Максима Валерьевича \_\_\_\_\_ курса

Направление подготовки 38.03.01 Экономика  
(код и наименование подготовки)

Место прохождения практики ООО «ЛАЗЕРТАГ»

Срок практики с «27» апреля 2018 г. по «26» мая 2018 г.

Руководитель практики от предприятия (организации)

Курцова Н.А. Главной бухгалтер  
(Ф.И.О., должность)



М. Курцова  
(подпись)

Руководитель практики от Филиала

Лапин А.В.  
(Ф.И.О., должность)

А.В. Лапин  
(подпись)

рег. 21 сч. 30.05.18  
кафедра

г. Смоленск  
2018 г.

**ПЛАН – ГРАФИК**  
прохождения преддипломной практики

1. Ф.И.О. студента Вялков Максим Валерьевич
2. Курс, группа 4 курс, ЭИ410
3. Место прохождения преддипломной практики ООО „ЛАЗЕРТМ“
4. Срок преддипломной практики:  
с «27» апреля 2018 г. по «26» мая 2018 г.

Дата	Перечень намечаемых работ
27.04.2018 – 04.05.2018	Основные показатели деятельности организации
05.05.2018 – 12.05.2018	Оценка финансовой деятельности организации
13.05.2018 – 26.05.2018	Индивидуальное задание

Руководитель практики от Филиала:

председатель                      Антон Р.В.                      Антон  
(Занимаемая должность)                      Ф.И.О.                      подпись

Руководитель практики от Организации:

главный бухгалтер                      Керлова Н.А.                      Н.А.  
(Занимаемая должность)                      Ф.И.О.                      подпись

«26» апрель 20 18 г.

Кафедра Экономики и торгового дела

Направление 38.03.01 Экономика  
Профиль Финансы и кредит

### ЗАДАНИЕ

#### на преддипломную практику

(указать вид и тип практики)

4 курс, Э 141 о

(курс, группа)

Рябцев Максим Валерьевич

(фамилия, имя, отчество)

1. Срок сдачи студентом отчета 30.05.2018 г.

#### 2. Календарный план

Этапы практики, содержание выполняемых работ и заданий по программе практики	Сроки выполнения	
	Начало	Окончание
Собрать и проанализировать исходные данные, необходимые для расчета экономических и социально-экономических показателей, характеризующих деятельность хозяйствующих субъектов.	27.04.18	30.04.18
На основе типовых методик и действующей нормативно-правовой базы рассчитать экономические и социально-экономические показатели, характеризующие деятельность хозяйствующих субъектов.	02.05.18	04.05.18
Выполнять необходимые для составления экономических разделов планов расчеты, обосновывать их и представлять результаты работы в соответствии с принятыми в организации стандартами.	10.05.18	16.05.18
Анализировать и интерпретировать финансовую, бухгалтерскую и иную информацию, содержащуюся в отчетности предприятий различных форм собственности, организаций, ведомств и т.д. и использовать полученные сведения для принятия управленческих решений.	22.05.18	26.05.18

#### 3. Место прохождения практики

ООО "ИЗЕРТА"

Руководитель практики от кафедры Филиала

Руководитель практики от базы практики

Задание принял к исполнению

*(подпись)*

*(подпись)*

*(подпись)*

*(подпись)*

## СОДЕРЖАНИЕ

<b>Введение</b> .....	3
<b>1. Основные показатели деятельности ООО «ЛАЗЕРТАГ»</b> .....	4
1.1. Общая характеристика ООО «ЛАЗЕРТАГ».....	4
1.2. Состав и структура имущества ООО «ЛАЗЕРТАГ».....	8
1.3. Трудовые ресурсы ООО «ЛАЗЕРТАГ» и их использование.....	12
<b>2. Оценка финансовой деятельности ООО «ЛАЗЕРТАГ»</b> .....	15
2.1. Анализ основного и оборотного капитала ООО «ЛАЗЕРТАГ»....	15
2.2. Анализ финансовых ресурсов, доходов и расходов ООО «ЛАЗЕРТАГ».....	19
2.3. Анализ формирования, распределения и использования прибыли....	22
2.4. Анализ финансового состояния ООО «ЛАЗЕРТАГ».....	25
<b>3. Совершенствованию системы управления финансовыми результатами деятельности организации</b> .....	31
<b>Заключение</b> .....	37
<b>Приложения</b> .....	39

## ВВЕДЕНИЕ

Преддипломная практика проходила на базе ООО «ЛАЗЕРТАГ» в отделе бухгалтерии с «27» апреля 2018 г. по «26» мая 2018 г. Место расположения базы практики: г. Смоленск, ул. Попова, д. 40/2.

Цель практики - формирование практических представлений о функционировании организации в сфере профессиональной деятельности.

В соответствии с целью преддипломной практики поставлены следующие задачи:

- закрепление приобретенных теоретических и практических знаний;
- изучение объекта практики по получению профессиональных навыков и опыта профессиональной деятельности;
- приобретение опыта работы в коллективах при решении производственно-экономических вопросов;
- получение дополнительной информации для научно-исследовательской работы и написания выпускной квалификационной работы.

# **1. ОСНОВНЫЕ ПОКАЗАТЕЛИ ДЕЯТЕЛЬНОСТИ ООО «ЛАЗЕРТАГ»**

## **1.1 Общая характеристика ООО «ЛАЗЕРТАГ»**

Общество с ограниченной ответственностью «ЛАЗЕРТАГ» учреждено решением учредителя от 29 марта 2011 года и действует на основании Устава, Гражданского кодекса Российской Федерации, Федерального Закона «Об обществах с ограниченной ответственностью», а также иного применимого законодательства. Общество считается созданным как юридическое лицо с момента его государственной регистрации.

Общество обладает полной хозяйственной самостоятельностью, обособленным имуществом, имеет самостоятельный баланс, круглую печать со своим наименованием, расчётный и иные, в том числе валютный, счета в банках на территории России и за рубежом, от своего имени самостоятельно выступает участником гражданского оборота. Также необходимо отметить, что ООО «ЛАЗЕРТАГ» применяет упрощённую систему налогообложения.

ООО «ЛАЗЕРТАГ» является коммерческой организацией, преследующей в качестве основной цели своей предпринимательской деятельности привлечение прибыли.

Предметом деятельности данного общества являются:

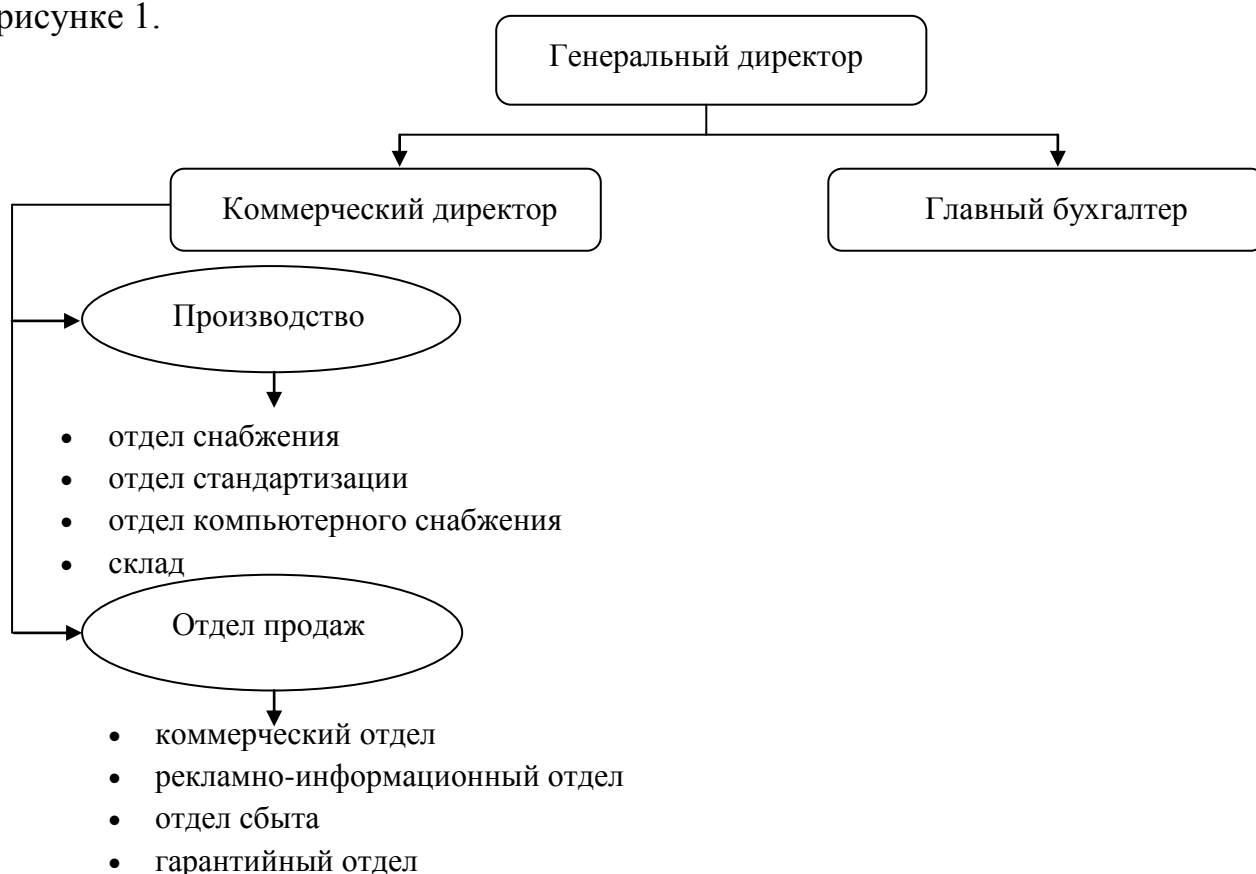
- научные исследования и разработки в области естественных и технических наук;
- предоставление различных видов услуг;
- прочая деятельность по организации отдыха и развлечений.

Компания ООО «ЛАЗЕРТАГ» (LLC «LASERWAR»), занимается разработкой, производством и продажей оборудования для игры в лазертаг. В настоящий момент данная компания является одним из ведущих предприятий по разработке и производству лазертаг-оборудования. На конец 2017 года продукция с брендом LASERWAR используется более чем в 600

клубах России и мира. Постоянное расширение производства и улучшение качества выпускаемой продукции позволяют увеличить объёмы выпуска и сохранять оптимальную цену товаров. Продукция данной компании реализуется в Великобритании, Бразилии, Эстонии, Германии, Литве, Латвии, Узбекистане, Нидерландах, Казахстане, Белоруссии, Израиле и др.

Основной целью данного общества является получение прибыли.

Организационно-управленческая структура общества представлена на рисунке 1.



***Рис. 1. Организационная структура ООО «ЛАЗЕРТАГ»***

В таблице 1 представлена информация о размерах производства ООО «ЛАЗЕРТАГ».

Таблица 1

**Размеры производства ООО «ЛАЗЕРТАГ» в 2015-2017 г.**

Показатели	2015г.	2016г.	2017г.	2017г. в % к 2015г.
Общая величина имущества (средняя), тыс. руб.	19566	18057	17166	87,73
Капитал и резервы (средняя величина), тыс. руб.	13262	15689	16920	127,58
Среднегодовая балансовая стоимость основных средств, тыс. руб.	1170	3708	2645	226,07
Себестоимость реализованных товаров, продукции, работ, услуг, тыс. руб.	42017	45051	63591	151,35
Выручка от продажи товаров, продукции, работ, услуг, тыс. руб.	46008	47960	65173	141,66
Балансовая прибыль, тыс. руб.	3991	2427	1231	30,84
Среднесписочная численность работников, чел.	33	39	52	157,58

За рассматриваемый период уменьшились общая величина имущества на 2400 тыс. руб., и в 2017 году она составила 17166 тыс. руб., это может свидетельствовать о сокращении предприятием своего хозяйственного оборота.

Средняя величина капитала и резервов за рассматриваемый период увеличилась на 3658 тыс. руб. (или на 27,58%), в 2017 году достигнув величины 16920 тыс. руб.

Сократилась среднегодовая балансовая стоимость основных средств при сопоставлении величин 2016 и 2017г. Уменьшение стоимости основных средств составило 1063 тыс. руб., то есть она сократилась на 71,33%, и это может быть связано с начислением амортизации за рассматриваемый период.

Себестоимость реализованной продукции возросла на 21 574 тыс. руб., то есть на 51,35%.

За рассматриваемый период произошло увеличение выручки от продажи на 41,66%, данное увеличение составило 19 165 тыс. руб. Это, с одной стороны, является положительной тенденцией в развитии организации, так как ведет за собой и увеличение прибыли, но с другой стороны, данная



величина меньше увеличения себестоимости производимой продукции на 21574 тыс. руб. В целом это является тревожным фактором, и может говорить о том, что организации необходимо пересмотреть свою ценовую политику, потому что торговая наценка не покрывает расходы в необходимой пропорции.

За рассматриваемый период произошло резкое сокращение балансовой прибыли на 2760 тыс. руб. (балансовая прибыль уменьшилась на 69,16%, то есть почти в 3 раза). Уменьшению балансовой прибыли способствовало сокращение валовой прибыли.

Среднесписочная численность работников в 2017 году составила 52 человека, что на 19 человек больше, чем в 2016 году.

Далее необходимо проанализировать размер и структуру товарной продукции ООО «ЛАЗЕРТАГ», занимающегося производством приспособлений для военно-тактической высокотехнологичной игры лазертаг. Список оборудования, выпускаемого компанией, представлен в таблице 2.

Таблица 2

**Размер и структура товарной продукции ООО«ЛАЗЕРТАГ» в 2015-2017г**

Вид продукции	Выручка, тыс. руб.			Структура, %		
	2015г.	2016г.	2017г.	2015г.	2016г.	2017г.
Уникальные	4508,78	6138,9	8668,0	9,8	12,8	13,3
Снайперские	5566,97	8249,1	12252,5	12,1	17,2	18,8
Автоматы и штурмовые	7269,26	5275,6	7299,4	15,8	11	11,2
Пулеметы	4646,81	3453,1	4301,5	10,1	7,2	6,6
Пистолеты-пулеметы	4968,86	5467,4	7885,9	10,8	11,4	12,1
Пистолеты	4600,80	4508,2	4953,1	10	9,4	7,6
Гранатометы и дробовики	4324,75	1007,2	2802,4	9,4	2,1	4,3
Сенсоры поражения	1840,32	2062,3	2476,6	4	4,3	3,8
Специальное оборудование	1380,24	3836,8	5735,2	3	8	8,8
Доп. оборудование	2300,40	2925,6	3975,6	5	6,1	6,1
Электроника КИТ и корпуса	460,08	239,8	651,7	1	0,5	1
Оружие времен ВОВ	4140,72	4796,0	4171,1	9	10	6,4
Всего по организации	46008	47960,0	65173,0	100	100	100

Из данных таблицы мы видим, что оборудование представлено в 12 категориях. В 2017 году, как и в 2016, наибольший доход компании принесло

снайперское оборудование (12252,5 тыс. руб. в 2017 году и 8249,1 в 2016 году), в 2015 году наибольшая доля выручки пришлась на автоматы и штурмовые (выручка составила 7269,26 тыс. руб.).

Самая малая доля выручки на протяжении всего рассматриваемого периода принадлежит электронике КИТ и корпусам. В 2017 году они принесли организации доход в 651,7 тыс. руб., в 2016г. – 239,8 тыс. руб., в 2015г. – 460,08 тыс. руб.

В целом выручка компании на протяжении всего рассматриваемого периода увеличивается, достигая в 2017 году величины 65173 тыс. руб., что характеризует положительную динамику развития ООО «ЛАЗЕРТАГ».

## 1.2 Состав и структура имущества ООО «ЛАЗЕРТАГ»

Далее необходимо проанализировать состав и структуру имущества ООО «ЛАЗЕРТАГ». Исходные данные представлены в таблице 3.

Таблица 3

### Состав и структура имущества ООО «ЛАЗЕРТАГ» в 2015-2017 г.

Вид актива	Стоимость имущества, тыс. руб.			Структура имущества, %		
	2015г.	2016г.	2017г.	2015г.	2016г.	2017г.
Внеоборотные активы:						
нематериальные активы	78	64	66	6,25	1,7	2,43
основные средства	1170	3708	2645	93,75	98,3	97,57
доходные вложения в материальные ценности	-	-	-	-	-	-
финансовые вложения	-	-	-	-	-	-
отложенные налоговые активы	-	-	-	-	-	-
прочие внеоборотные активы	-	-	-	-	-	-
Итого внеоборотных активов	1248	3772	2711	100	100	100
Оборотные активы:						
запасы	11363	9318	8142	62,03	65,23	56,33
НДС	-	-	-	-	-	-
дебиторская задолженность	4431	4366	2355	24,2	30,56	16,29
финансовые вложения	-	-	-	-	-	-
денежные средства	2524	601	3958	13,78	4,21	27,38
прочие оборотные активы	-	-	-	-	-	-
Итого оборотных активов	18318	14285	14455	100	100	100

В структуре внеоборотных активов основное место занимают основные средства (93,75% - в 2015 году, 98,3% - в 2016 году и 97,57% - в 2017 году). Также в структуре внеоборотных активов можно выделить нематериальные активы, которые в 2015 году равны 78 тыс. руб., в 2016 - 64 тыс. руб., а в 2017 году – 66 тыс. руб. В целом величина внеоборотных активов за рассматриваемый период уменьшилась на 1463 тыс. руб.

В структуре оборотных средств наибольший удельный вес принадлежит запасам (62,03% в 2015 году, 65,23% в 2016 году и 56,33% в 2017 году). Второе место занимает дебиторская задолженность (24,2% в 2015 году, 30,56 и 16,29% в 2016 и 2017 годах соответственно). На третьем месте в структуре оборотных активов денежные средства, величина которых нестабильна на протяжении всего рассматриваемого периода: в 2015 году они составили 3958 тыс. руб., затем величина резко уменьшилась до 601 тыс. руб. и в 2017 году возросла в 6,6 раз, составив при этом 2524 тыс. руб. Размер оборотных активов в 2017 году увеличился на 170 тыс. руб., что с положительной стороны характеризует предприятие, т.к. это говорит о привлечении средств в оборот предприятия.

Далее необходимо проанализировать размер и структуру основных средств. Показатели, необходимые для анализа, представлены в таблице 4.

Таблица 4

**Размер и структура основных средств ООО «ЛАЗЕРТАГ» в 2015-2017 г. (на конец года)**

Виды основных средств	2015 г.		2016 г.		2017 г.	
	Сумма, тыс. руб.	Удельный вес, %	Сумма, тыс. руб.	Удельный вес, %	Сумма тыс. руб.	Удельный вес, %
Машины и оборудования	923	79,89	936,5	25,26	942	35,61
Транспортные средства	-	-	2340	63,11	1013	38,30
Производственный и хозяйственный инвентарь	247	21,11	431,5	11,64	690	26,09
Итого	1170	100,00	3708	100,00	2645	100,00

Основные средства организации состоят из машин и оборудования, транспортных средств, производственного и хозяйственного инвентаря. В 2016 и 2017г транспортные средства занимают основную долю в составе основных средств (2340 и 1013 тыс. руб. соответственно). Второе место занимали машины и оборудования - 25,26% (или 936,5 тыс. руб.) в 2016 году и 35,61% (или 942 тыс. руб.) в 2017 году. Меньшую долю в структуре основных средств на протяжении всего рассматриваемого периода занимает производственный и хозяйственный инвентарь: 21,11% (247 тыс. руб.) в 2015 году, 11,64% (или 431,5 тыс. руб.) в 2016 году и 26,09% (или 690 тыс. руб.) в 2017 году.

В целом сумма основных средств в 2017 году уменьшилась (при сопоставлении величин 2016 и 2017 гг.), это говорит о начисленной сумме амортизации.

В таблице 5 приведены показатели, характеризующие обеспеченность организации основными средствами.

Таблица 5

### **Обеспеченность основными средствами производства ООО**

#### **«ЛАЗЕРТАГ» в 2015-2017 г.**

Показатели	2015г.	2016г.	2017г.	2017 г. в % к 2015г.
Среднегодовая стоимость основных средств, тыс. руб.	1170	3708	2645	226,07%
Среднегодовая численность работников, чел.	33	39	52	157,58%
Фондовооружённость, тыс. руб. на 1 работника	35,45	95,08	50,87	143,5%

Коэффициент фондовооружённости составил в 2017 году 50,87 тыс. руб. на каждого работника предприятия. За период 2015-2017гг фондовооружённость увеличилась на 15,42 тыс. руб., но в 2017 году уменьшилась на 44,21 тыс. руб. (то есть показатель снизился на 53,5%) при сопоставлении величин 2016 и 2017 гг., что свидетельствует о снижении доли основных средств к численности персонала.

Как видно из показателей, представленных в таблице 6, за рассматриваемый период произошло увеличение среднегодовой стоимости основных средств на 1475 тыс. руб.

Таблица 6

**Экономическая эффективность использования основных средств**

Показатели	2015г.	2016г.	2017г.	2017 г. в % к 2015г.
Среднегодовая стоимость основных средств, тыс. руб.	1170	3708	2645	226,07
Стоимость валовой продукции, тыс. руб.	46008	47960	65173	141,66
Прибыль от реализации продукции, тыс. руб.	3991	2909	1582	39,64
Фондоотдача, руб.	39,32	12,93	24,64	62,67
Рентабельность использования фондов, %	341%	78%	59%	17,30
Фондоёмкость продукции, руб.	0,03	0,08	0,04	133,33

В свою очередь, стоимость валовой продукции возросла на 19165 тыс. руб. Данные факторы повлияли на уменьшение фондоотдачи – за рассматриваемый период она снизилась на 37,33%, а фондоёмкость возросла на 33,33%.

Но, так как в 2016 году изменился состав основных средств (компанией было приобретено транспортное средство, стоимость которого занимает первое место в составе основных средств), то необходимо делать выводы, исходя из сопоставления показателей 2016 и 2017 гг. За этот период произошло снижение среднегодовой стоимости основных средств на 1063 тыс. руб. В свою очередь, стоимость валовой продукции возросла на 17213 тыс. руб. Данные факторы повлияли на увеличение фондоотдачи – за рассматриваемый период она увеличилась на 90,56%, а фондоёмкость снизилась на 50%.

Увеличение фондоотдачи (и снижение фондоёмкости) говорит о повышении эффективности работы организации и использования основных фондов, то есть происходит экономия общественного труда. Таким образом, можно говорить о росте эффективности организации производственного процесса, так как чем выше фондоотдача (или ниже фондоёмкость), тем

меньше средств труда тратит общество на каждую единицу продукции, и тем дешевле она обходится.

В таблице 7 представлены состав и структура оборотных средств. На протяжении рассматриваемого периода основное место в структуре занимают запасы, но в 2017 году их доля снижается, что говорит о быстрой реализации товаров – покупатели стали быстрее оплачивать свои счета.

Таблица 7

**Состав и структура оборотных средств ООО «ЛАЗЕРТАГ» в 2015-2017 г.**

Виды основных средств	2015 г.		2016 г.		2017 г.	
	Сумма, тыс. руб.	Удельный вес, %	Сумма, тыс. руб.	Удельный вес, %	Сумма тыс. руб.	Удельный вес, %
Сырье и материалы	-		-		-	
Затраты в незавершенном производстве	-		-		-	
Расходы будущих периодов	-		-		-	
Запасы	11363		9318		8142	
Итого оборотных производственных фондов	11363	62,03	9318	65,23	8142	56,33
Готовая продукция и товары для перепродажи	-		-		-	
Товары отгруженные	-		-		-	
Денежные средства и денежные эквиваленты	2524		601		3958	
Средства в расчетах	-		-		-	
Дебиторская задолженность	4431		4366		2355	
Финансовые вложения	-		-		-	
Итого фондов обращения	6955	39,97	4967	34,77	6313	43,67
Всего оборотных средств	18318	100,00	14285	100,00	14455	100

Снижается и уровень дебиторской задолженности – в 2017 году ее величина уменьшилась на 2076 тыс. руб. (то есть почти в 2 раза). Это говорит об уменьшении сумм долгов со стороны дебиторов и о сокращении сроков оплаты отгруженных предприятием товаров. В 2017 году резко возросла величина денежных средств и денежных эквивалентов, это, как правило, говорит об укреплении финансового состояния предприятия.

### 1.3 Трудовые ресурсы ООО «ЛАЗЕРТАГ» и их использование

От того, в какой степени предприятие обеспеченно трудовыми ресурсами, и насколько эффективно они используются, зависят и своевременность выполнения всех работ, эффективность использования оборудования, машин, механизмов и, как результат, объём производства продукции, её себестоимость, прибыль и ряд других экономических показателей. Это обуславливает необходимость анализа численности и структуры работников организации, представленных в таблице 8.

Таблица 8

#### Среднегодовая численность и структура работников ООО «ЛАЗЕРТАГ» в 2015-2017г

Категории работников	Среднегодовая численность работников, чел			Структура, в % к итогу		
	2015г.	2016г.	2017г.	2015г.	2016г.	2017г.
Всего по организации,	33	39	52	100	100	100
в том числе:						
рабочие	17	19	22	51,52	48,72	42,31
служащие	10	14	25	30,30	35,90	48,08
руководители	3	3	2	9,09	7,69	3,85
Обслуживающий персонал	3	3	3	9,09	7,69	5,77

Среднегодовая численность работников в 2017 году увеличилась на 19 человек, в том числе количество рабочих увеличилось на 5 человек, служащих – на 15 человек, количество руководителей уменьшилось на 1 человека. Основное место в структуре работников занимают рабочие – 51,52 в 2017 году, 48,72% в 2016 году и 42,31% в 2017 году, второе место в структуре занимают служащие – 30,3% в 2015 году, 35,9% в 2016 году и 48,08% в 2017 году.

Таблица 9

#### Производительность труда в ООО «ЛАЗЕРТАГ» в 2015-2017 г.

Показатели	2015 г.	2016 г.	2017 г.	2017 г. в % к 2015 г.
Выручка, тыс. руб.	46008	47960	65173	141,66
Выработка, тыс. руб. / чел.	1394,9	1229,74	1253,33	89,85
Объём прибыли на 1 работника, тыс. руб.	120,94	62,23	23,67	1,96

Исходя из данных таблицы 9, можно сделать вывод о том, что величина выработки за рассматриваемый период нестабильна. В 2016 году она снизилась на 165,16 тыс. руб., а в 2017 увеличилась на 23,59 тыс. руб. Это означает, что снизилась и производительность труда.

Объём чистой прибыли, приходящийся на одного работника организации, уменьшился на 97,27 тыс. руб. – на конец рассматриваемого периода данный показатель составил 23,67 тыс. руб. Это является следствием как увеличения численности работников на 19 человек, так и сокращения объёма чистой прибыли за рассматриваемый период на 2760 тыс. руб.

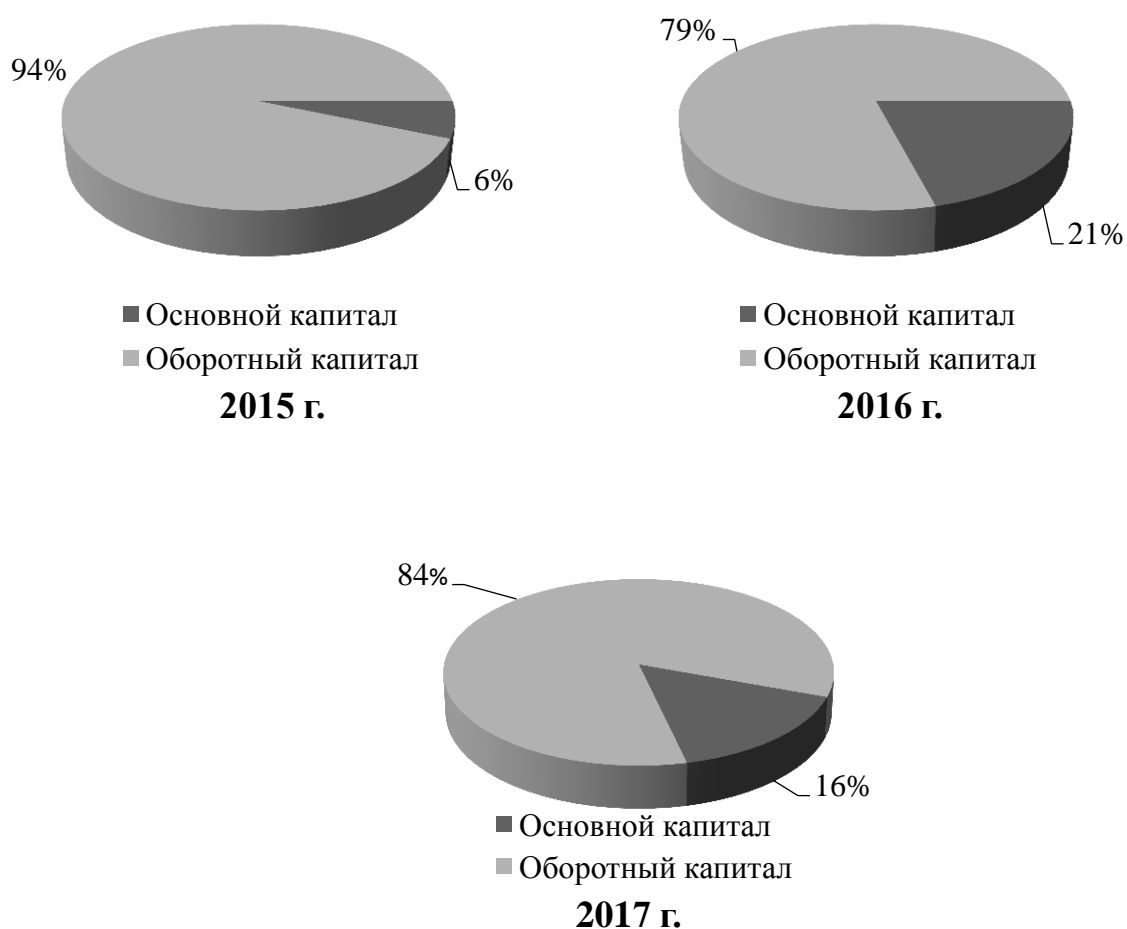


## 2. ОЦЕНКА ФИНАНСОВОЙ ДЕЯТЕЛЬНОСТИ ООО «ЛАЗЕРТАГ»

### 2.1. Анализ основного и оборотного капитала ООО «ЛАЗЕРТАГ»

В ООО «ЛАЗЕРТАГ» основной капитал представлен основными средствами и нематериальными активами, а оборотный включает в себя запасы, дебиторскую задолженность, денежные средства и денежные эквиваленты.

Необходимо отметить, что доля оборотного капитала увеличилась. В 2016 г. она составляла 79% (14285 тыс. руб.), а в 2017 г. увеличилась до 84% (14455 тыс. руб.). Это является положительной тенденцией, так как создается более мобильная структура баланса. Изменение структуры имущества организации за рассматриваемый период представлено на рисунке 2.



*Рис. 2. Структура активов ООО «ЛАЗЕРТАГ» в 2015- 2017гг.*

**Состав основного капитала ООО «ЛАЗЕРТАГ» в 2015-2017 г.**

Показатель	Стоимость, тыс. руб.			Удельный вес, %			Отклонение, ±	
	2015г.	2016г.	2017г.	2015г.	2016г.	2017г.	стоимости, тыс. руб.	удельного веса, %
нематериальные активы	78	64	66	6,25	1,7	2,43	-12	-3,82
основные средства	1170	3708	2645	93,75	98,3	97,57	+1475	+3,82
Итого:	1248	3772	2711	100	100	100	+1463	0

В таблице 10 представлены составляющие основного капитала организации: нематериальные активы и основные средства. Наибольший удельный вес принадлежит основным средствам на протяжении всего рассматриваемого периода: в 2015 году он составил 93,75%, в 2016 году 98,3%, в 2017 году 97,57%. Оба нестабильны: стоимость основных средств в 2016 году увеличилась на 2538 тыс. руб., а затем в 2017 г. уменьшилась на 1063 тыс. руб. Величина же нематериальных активов в 2016 году понизилась до 64 тыс. руб., а в 2017 году незначительно увеличилась на 2 тыс. руб., удельный вес в общей величине основного капитала уменьшился на 3,82%. В целом стоимость основного капитала уменьшилась на 1463 тыс. руб.

**Экономическая эффективность использования основных средств ООО «ЛАЗЕРТАГ» в 2015-2017 г.**

Показатели	2015г.	2016г.	2017г.	2017 г. в % к 2016г.
Среднегодовая стоимость основных средств, тыс. руб.	1170	3708	2645	71,33%
Стоимость валовой продукции, тыс. руб.	46008	47960	65173	135,89%
Прибыль от реализации продукции, тыс. руб.	3991	2909	1582	54,38%
Фондоотдача, руб.	39,32	12,93	24,64	190,56%
Рентабельность использования фондов, %	341%	65%	47%	72,31%
Фондоёмкость продукции, руб.	0,03	0,08	0,04	50%

В таблице 11 представлены основные показатели экономической эффективности использования основных средств. За рассматриваемый

период произошло снижение среднегодовой стоимости основных средств на 1475 тыс. руб. В свою очередь, стоимость валовой продукции возросла на 19165 тыс. руб. Данные факторы повлияли на увеличение фондоотдачи в 2017 году – в сравнении с величиной 2016 г. она увеличилась на 90,56%, а фондоёмкость снизилась на 50%.

Увеличение фондоотдачи (и снижение фондоёмкости) говорит о повышении эффективности работы организации и использования основных фондов, то есть происходит экономия общественного труда. Таким образом, несмотря на ухудшение показателей в 2016 году, в 2017 можно говорить о росте эффективности организации производственного процесса, так как чем выше фондоотдача (или ниже фондоёмкость), тем меньше средств труда тратит общество на каждую единицу продукции, и тем дешевле она обходится.

В таблице 12 рассмотрен состав оборотного капитала.

Таблица 12

**Состав оборотного капитала ООО «ЛАЗЕРТАГ» в 2015-2017 г.**

Показатель	Стоимость, тыс. руб.			Удельный вес, %			Отклонение, ±	
	2015г.	2016 г.	2017 г.	2015г.	2016 г.	2017 г.	ст-сти, тыс. руб	уд. веса, %
запасы	11363	9318	8142	62,03	65,23	56,33	-3221	-5,7
дебиторская задолженность	4431	4366	2355	24,19	30,56	16,29	-2076	-7,9
денежные средства и денежные эквиваленты	2524	601	3958	13,78	4,21	27,38	+1434	+23,17
Итого:	18318	14285	14455	100	100	100	-3863	-

Наибольший удельный вес на протяжении рассматриваемого периода занимают запасы, стоимость которых в 2017 году уменьшилась на 3221 тыс. руб. Уменьшение запасов не является отрицательной характеристикой деятельности организации, так как имеет место увеличение темпа роста выручки от продаж.

Сумма дебиторской задолженности в 2017 году также сократилась на 2076 тыс. руб., и в связи с этим сократился и её удельный вес на 7,9%, составив в 2017 году лишь 16,29%. Уменьшение дебиторской задолженности также произошло на фоне увеличения суммы выручки, что позволяет сделать вывод о том, что покупатели компании стали раньше оплачивать свои счета.

Нестабильна была величина денежных эквивалентов: в 2015 году их стоимость составила 2524 тыс. руб. с удельным весом в общей сумме оборотных средств 13,78%, в 2016 году она сократилась до 601 тыс. руб., удельный вес был лишь 4,21%, а в 2017 году денежные средства и денежные эквиваленты составили уже 3958 тыс. руб. с удельным весом в 27,38%, т.е. их стоимость увеличилась в 6,5 раз по сравнению с 2016 годом.

Далее необходимо уделить внимание показателям оборачиваемости оборотных активов, представленных в таблице 13.

Таблица 13

**Показатели оборачиваемости оборотных активов**

Показатель	2015 г.	2016 г.	2017 г.	Изм., +/-
Выручка от продажи продукции, тыс. руб.	46008	47960	65173	19165
Оборотные средства, тыс. руб.	18318	14285	14455	-3863
Количество дней анализируемого периода	360	360	360	-
Коэффициент оборачиваемости, раз	2,51	3,36	4,51	2
Период оборачиваемости, раз	143,43	107,14	79,82	-63,61
Краткосрочные обязательства, тыс. руб.	6304	1543	236	-6068
Чистый оборотный капитал, тыс. руб.	12016	12742	14219	+2205
Чистый оборотный капитал, отнесённый к оборотным активам, %	65,59%	89,20%	98,38%	0,3279
Коэффициент закрепления оборотных активов	0,4	0,3	0,22	-0,18

За рассматриваемый период оборотные активы уменьшились на 3863 тыс. руб., и их среднегодовая величина в 2017 году составила 14455 тыс. руб. Но, несмотря на это, наблюдается рост эффективности использования оборотных средств. В целом оборачиваемость увеличилась, о чём

свидетельствуют показатели оборачиваемости. Так, ускорение оборота всех оборотных средств позитивно отразилось на значении коэффициента оборачиваемости, который увеличился на 2 и составил в 2017 году 4,51 раз при его значении 3,36 раз в предыдущем, 2016 году. Если за 2016 г. ООО «ЛАЗЕРТАГ» удалось провести только чуть более 3 полных оборотов оборотных средств, то в 2017 г. – уже 4,5 оборота.

Об ускорении оборачиваемости свидетельствует также уменьшение продолжительности одного оборота в 2017 году по сравнению с 2016 и 2015 гг. В целом период оборота уменьшился на 63,61 дня. Эта ситуация положительно характеризует деятельность ООО «ЛАЗЕРТАГ» в отношении использования оборотных средств.

Наблюдается рост чистого оборотного капитала на 2205 тыс. руб., рост данного показателя означает повышение ликвидности компании и увеличение её кредитоспособности, т.к. превышение оборотных средств над краткосрочными обязательствами означает, что компания в состоянии погасить свои краткосрочные обязательства и имеет резервы для расширения деятельности.

Наряду с показателями оборачиваемости сложившееся положение с оборотными активами подтверждает абсолютный показатель условного (относительного) их высвобождения. За 2017 год его величина составила 11494 тыс. руб. ( $\pm \text{ЭОА} = 14455 - 18318 \times 65173/46008 = -11494$  тыс. руб.), т.е. ООО «ЛАЗЕРТАГ» эту сумму использовало эффективно, вложив её в оборотные активы и при этом получив доход.

## **2.2. Анализ финансовых ресурсов, доходов и расходов ООО «ЛАЗЕРТАГ»**

Структура источников финансирования представлена в таблице 14. Исходя из данных таблицы, можно сделать вывод о том, что ООО «ЛАЗЕРТАГ» функционирует в основном за счёт внутренних источников

финансирования, т.к. они занимают 98,63% в составе всех источников и на протяжении всего рассматриваемого периода занимали наибольший удельный вес в составе совокупного капитала организации.

Таблица 14

**Структура финансовых ресурсов ООО «ЛАЗЕРТАГ» в 2015-2017 г.**

Источник ресурсов	Наличие средств, тыс. руб.				Структура средств, %			
	2015г.	2016г.	2017г.	Отклонение, ±	2015г.	2016г.	2017г.	Отклонение, ±
Внутренние	13262	15699	16930	3668	67,78	86,94	98,63	30,84
Внешние	6304	2358	236	-6068	32,22	13,06	1,37	-30,84
Итого:	19566	18057	17166	-891	100	100	100	-

Исходя из данных таблицы, можно сделать вывод о том, что ООО «ЛАЗЕРТАГ» функционирует в основном за счёт внутренних источников финансирования, т.к. они занимают 98,63% в составе всех источников и на протяжении всего рассматриваемого периода занимали наибольший удельный вес в составе совокупного капитала организации.

Функционирование за счёт собственных источников финансирования имеет как достоинства, так и недостатки. К плюсам такого финансирования можно отнести простоту привлечения, легкость реинвестирования в производство, снижение риска банкротства и повышение финансовой устойчивости. К недостаткам относятся ограниченность объёма данных средств, высокая стоимость по сравнению с заёмными источниками, упущенная возможность прироста прибыли за счёт привлечения в оборот заёмного капитала.

В таблице 15 представлены исходные и аналитические показатели Отчета о финансовых результатах ООО «ЛАЗЕРТАГ» за 2015- 2017гг. Эти показатели отражают состав, структуру и динамику доходов и расходов ООО «ЛАЗЕРТАГ». В 2017 году общая величина доходов организации составила 65807 тыс. руб. Это на 19799 тыс. руб. больше общей величины доходов 2015

года. Значительное влияние на рост доходов оказала выручка от продаж, сумма которой в отчётном году увеличилась по сравнению с предыдущим годом на 19165 тыс. руб. (или на 41,66%). Наблюдалась тенденция положительного роста прочих доходов (+634 тыс. руб.).

Таблица 15

**Доходы и расходы ООО «ЛАЗЕРТАГ» в 2015-2017 г.**

Показатель	Сумма доходов и расходов, тыс. руб.				Темп роста, %	Структура доходов и расходов, %			
	2015г	2016г	2017г	Отклонение, ±		2015г	2016г	2017г	Отклонение, ±
1. Доходы - всего	46008	48010	65807	+19799	43,03	100	100	100	-
Доходы от обычных видов деятельности:									
выручка от продажи	46008	47960	65173	+19165	41,66	100	99,90	99,04	-0,96
Прочие доходы	0	50	634	+634	-	0	0,10	0,96	+0,96
2. Расходы:	42017	45583	64576	+22559	53,69	100	100	100	-
Себестоимость продаж	42017	45051	63591	+21574	51,35	100	98,83	98,47	-1,53
Прочие расходы	0	532	985	+985	-	0	1,17	1,53	+1,53
3. Чистая прибыль	3991	2427	1231	-2760	-69,16	-	-	-	-
4. Коэффициент соотношения доходов и расходов	1,09	1,05	1,02	-0,07	-6,42	-	-	-	-

В 2017 году общая величина доходов организации составила 65807 тыс. руб. Это на 19799 тыс. руб. больше общей величины доходов 2015 года. Значительное влияние на рост доходов оказала выручка от продаж, сумма

которой в отчётном году увеличилась по сравнению с предыдущим годом на 19165 тыс. руб. (или на 41,66%). Наблюдалась тенденция положительного роста прочих доходов (+634 тыс. руб.).

Отклонения показателей удельного веса доходов в 2017 г. по сравнению с 2015 г. можно считать незначительными. Преобладающим источником доходов ООО «ЛАЗЕРТАГ» оставалась выручка от продаж, удельный вес которой составляет более 99% при несущественном его снижении на 0,96%.

Расходы организации в 2017 г. также возросли. Их общая величина составила 64576 тыс. руб. Это на 22559 тыс. руб. больше, чем в 2015 г. Рост совокупных расходов организации нельзя признать обоснованным в условиях расширения сбыта продукции, так как темп роста расходов является опережающим (53,69%).

Величина себестоимости возросла по сравнению с 2015 г. на 21574 тыс. руб., или на 51,35%. Прочие расходы также возросли: в 2017 г. их величина была равна 985 тыс. руб.

В результате совокупного влияния перечисленных факторов чистая прибыль ООО «ЛАЗЕРТАГ» в 2017 г. составила 1231 тыс. руб., и это на 2760 тыс. руб. меньше, чем в 2015 г. В основном на это повлиял рост себестоимости продаж.

### **2.3. Анализ формирования, распределения и использования прибыли**

На основании таблицы 16, содержащей показатели прибыли, можно сделать выводы о сокращении совокупного финансового результата ООО «ЛАЗЕРТАГ» - чистой прибыли - вследствие сокращения суммы валовой прибыли.

Сумма выручки увеличилась на 19165 тыс. руб. (или же на 41,66%), составив в 2017 году 65173 тыс. руб.



**Состав и динамика показателей прибыли ООО «ЛАЗЕРТАГ» в  
2015-2017 г.**

Показатель	2015г.	2016г.	2017г.	Отклонение, ±	Темп изменения, %
Выручка, тыс. руб.	46008	47960	65173	19165	141,66
Валовая прибыль, тыс. руб.	3991	2909	1582	-2409	39,64
уровень, % (по отношению к выручке)	9,5	6,07	2,43	-7,07	25,58
Прибыль (убыток) от продаж, тыс. руб.	3991	2909	1582	-2409	39,64
Прочие доходы, тыс. руб.	0	634	50	50	-
Прочие расходы, тыс. руб.	0	985	532	-532	-
Прибыль до налогообложения, тыс. руб.	3991	2427	1231	-2760	30,84
Чистая (нераспределённая) прибыль, тыс. руб.	3991	2427	1231	-2760	30,84

Сумма выручки увеличилась на 19165 тыс. руб. (или же на 41,66%), составив в 2017 году 65173 тыс. руб.

Валовая прибыль за рассматриваемый период сократилась на 2409 тыс. руб. (т.е. на 60%). В свою очередь, и прибыль от продаж в 2017 году также уменьшилась на 2409 тыс. руб. Причиной является увеличение себестоимости и прочих расходов организации.

В целом по формированию чистой прибыли можно сделать вывод, что уровень чистой прибыли организации достигается за счёт прибыли от продаж, доходы от участия в других организациях и проценты к получению у ООО «ЛАЗЕРТАГ» отсутствуют.

Необходимо выявить причину снижения прибыли от продаж. Для этого нужно проанализировать динамику продаж по каждому из видов продукции. Результаты расчётов представлены в таблице 17.

Наблюдается резкое снижение прибыли от реализации практически всех видов продукции в связи с повышением себестоимости продукции.

**Динамика финансовых результатов от продаж по видам продукции ООО  
«ЛАЗЕРТАГ» в 2015-2017 г.**

Вид продукции	Количество реализованной продукции, шт.			Цена реализации продукции, тыс. руб./шт.			Себестоимость продукции, тыс.руб../шт.			Прибыль от реализации, тыс. руб.		
	2015	2016	2017	2015	2016	2017	2015	2016	2017	2015	2016	2017
Уникальные	301	404	542	15	15	16	13,7	14,3	15,6	391	372	210
Снайперские	169	240	331	34	34	37	30,1	32,3	36,1	483	500	297
Автоматы и штурмовые	316	211	275	25	25	26,5	21,0	23,5	25,9	631	320	177
Пулеметы	130	108	132	32	32	32,6	32,7	30,1	31,8	403	209	104
Пистолеты-пулеметы	241	249	358	22	22	22	18,8	20,7	21,5	431	332	191
Пистолеты	230	220	225	21	21	22	18,3	19,3	21,5	399	273	120
Гранатометы и дробовики	222	50	137	20	20	20,4	17,8	18,8	19,9	375	61	68
Сенсоры поражения	307	344	381	6	6	6,5	5,5	5,6	6,3	160	125	60
Специальное оборудование	345	853	1147	5	5	5	3,7	4,2	4,9	120	233	139
Доп.оборудование	575	731	994	4	4	4	3,7	3,8	3,9	200	177	97
Электроника КИТ и корпуса	135	69	130	4	4	5	3,1	3,3	4,9	40	15	16
Оружие времен ВОВ	190	218	185	22	22	22,5	19,9	20,7	22	360	291	101

Наибольшую прибыль организации на протяжении рассматриваемого периода приносит снайперское и уникальное оборудование для игры в лазертаг, а также автоматы и штурмовые.

По количеству реализованной продукции лидируют специальное и дополнительное оборудование: в 2015 г. было реализовано 345 специального оборудования и 575 дополнительного, в 2016 г. - 853 шт. специального оборудования и 731 шт. дополнительного, а в 2017 г. – 1147 шт. специального и 994 шт. дополнительного.

#### 2.4. Анализ финансового состояния ООО «ЛАЗЕРТАГ»

Анализируя финансовое состояние ООО «ЛАЗЕРТАГ», необходимо рассмотреть показатели рентабельности, которые являются относительными характеристиками финансовых результатов и эффективности деятельности предприятия. Данные коэффициенты рассмотрены в таблице 18.

Таблица 18

##### Показатели рентабельности ООО «ЛАЗЕРТАГ» в 2015-2017г.

Показатель рентабельности	Значение показателя			Отклонение, ±
	2015 г.	2016 г.	2017г	
активов, %	20,40	13,44	7,17	-13,23
производства, %	9,5	5,39	1,94	-7,56
продаж, %	8,67	6,07	2,43	-6,24
совокупных расходов, %	9,50	5,32	1,91	-7,59
затрат живого труда, %	120,94	62,23	23,67	-97,27
основных средств, %	341,11	65,45	46,54	-294,57
оборотных средств, %	21,79	65,45	46,54	24,75

Исходя из данных таблицы 18, прослеживается снижение всех показателей рентабельности.

Рентабельность активов снизилась на 13,23%, и в 2017 году значение данного показателя составило 7,17%. Рентабельность активов позволяет оценить результаты основной деятельности компании, она показывает отдачу, которая приходится на каждый рубль активов, независимо от источников их формирования. Причиной ухудшения показателя послужило снижение прибыли от продаж, а на это, в свою очередь, повлияло увеличение себестоимости производимой продукции.

Рентабельность продаж снизилась на 6,24%, в 2017 году значение составило 2,43%. Отрицательно оценивается и снижение значения показателя рентабельности совокупных расходов, что указывает на снижение эффективности использования вложенных средств. Так за 2015-2017 гг. значение данного показателя снизилось на 7,59%, то есть прибыль, приходящаяся на 1 рубль совокупных расходов, снизилась на 7,59 руб.

Снижение рентабельности живого труда обусловлено снижением объема чистой прибыли – в 2017 году рентабельность составила лишь 23,67%, а в 2015 году она была равна 120,94%.

Рентабельности основных и оборотных средств за рассматриваемый период также существенно снизились. Рентабельность основных средств снизилась более чем в 7 раз, но, тем не менее, в 2017 году принимает достаточно высокое значение 46,54%. Рентабельность оборотных средств снизилась в 2,5 раза, на это повлияло снижение чистой прибыли ООО «ЛАЗЕРТАГ».

Таким образом, причина снижения большинства показателей рентабельности кроется в повышении затрат на производство и реализацию продукции.

Ликвидность – один из показателей, характеризующий финансовое состояние предприятия. Она показывает возможность наличными денежными ресурсами своевременно погасить свои платёжные обязательства. Данные для анализа ликвидности баланса ООО «ЛАЗЕРТАГ» за 2016 - 2017 г. приведены в таблице 19.

Таблица 19

**Данные для анализа ликвидности баланса ООО «ЛАЗЕРТАГ» в 2015-2017 г.**

Группа	Строка баланса	Сумма, тыс. руб.				Темп роста, %
		2015г.	2016 г.	2017 г.	Абсолютное отклонение	
<b>АКТИВЫ</b>						
Наиболее ликвидные активы (А1)	1240+1250	2524	601	3958	1434	156,81
Быстро реализуемые активы (А2)	1230+1260	4431	4366	2355	-2076	53,15
Медленно реализуемые активы (А3)	1210	11363	9318	8142	-3221	71,65
Трудно реализуемые активы (А4)	1100+1220	1248	3772	2711	1463	217,23
<b>Итого активы:</b>	<b>1600</b>	<b>19566</b>	<b>18057</b>	<b>17166</b>	<b>-2400</b>	<b>87,73</b>

Продолжение таблицы 19

Группа	Строка баланса	Сумма, тыс. руб.				Темп роста, %
		2015г.	2016 г.	2017 г.	Абсолютное отклонение	
ПАССИВЫ Наиболее срочные обязательства (П1)	1520	6304	1543	236	-6068	3,74
Краткосрочные обязательства (П2)	1510+1540+1430+1550	-	-	-	-	-
Долгосрочные обязательства (П3)	1400	0	815	-	-	-
Собственный капитал (П4)	1300+1530	13262	15699	16930	3668	127,66
Итого пассивы:	1600	19566	18057	17166	-2400	87,73

Далее необходимо сопоставить группы активов и пассивов согласно требованиям абсолютно ликвидного баланса. Данные соотношения представлены в таблице 20.

Таблица 20

**Соотношение активов и пассивов баланса ООО «ЛАЗЕРТАГ» в 2015-2017 г.**

Абсолютно ликвидный баланс	2015 г.	2016 г.	2017 г.
$A_1 > P_1$	$A_1 < P_1$	$A_1 < P_1$	$A_1 > P_1$
	2524 < 6304	601 < 1543	3958 > 236
$A_2 > P_2$	$A_2 > P_2$	$A_2 > P_2$	$A_2 > P_2$
	4431 > 0	4366 > 0	2355 > 0
$A_3 > P_3$	$A_3 > P_3$	$A_3 > P_3$	$A_3 > P_3$
	11363 > 0	9318 > 815	8142 > 0
$A_4 < P_4$	$A_4 < P_4$	$A_4 < P_4$	$A_4 < P_4$
	1248 < 13262	3772 < 15699	2711 < 16930

Сопоставление итогов  $A_1$  и  $P_1$  отражает соотношение текущих платежей и поступлений. Из таблицы видно, что это соотношение в 2016 году не удовлетворяет условию абсолютно ликвидного баланса. Остальные соотношения полностью соответствуют требованиям абсолютно ликвидного баланса.

Исходя из приведенных расчетов и данных, можно охарактеризовать

баланс ООО «ЛАЗЕРТАГ» в 2017 году как абсолютно ликвидный.

Анализ ликвидности также выполняется с помощью относительных показателей – коэффициентов, характеризующих качество структуры Бухгалтерского баланса. В таблице 21 представлены результаты расчётов коэффициентов ликвидности ООО «ЛАЗЕРТАГ», позволяющие сделать вывод о благоприятной тенденции к возрастанию платёжеспособности.

Таблица 21

**Относительные показатели, характеризующие ликвидность и структуру баланса ООО «ЛАЗЕРТАГ» за 2015-2017 г.**

Показатель	Оптимальное значение	Значение показателя			Отклонение, ±
		2015г.	2016 г.	2017 г.	
Общий показатель ликвидности	>1	1,29	3,12	32,11	+30,82
Коэффициент текущей ликвидности	≥2	2,91	9,26	61,25	+58,34
Коэффициент критической (промежуточного покрытия) ликвидности	>0,8	1,10	3,22	26,75	+25,65
Коэффициент абсолютной ликвидности	>0,2	0,40	0,39	16,77	+16,37
Коэффициент обеспеченности активов собственными средствами	>0,1	0,59	1,11	0,90	+0,31

Общий показатель ликвидности за рассматриваемый период возрос на 30,82, составив в 2017 году 32,11. Данный показатель применяется для комплексной оценки ликвидности компании и изменения финансовой ситуации в компании с точки зрения ликвидности.

Коэффициент текущей ликвидности значительно возрос на 58,34, в 2017 году его значение составило 61,25. Данный коэффициент показывает, сколько рублей оборотных активов приходится на рубль краткосрочных обязательств. Слишком высокое значение данного коэффициента нежелательно, так как оно означает недостаточное использование краткосрочного финансирования.

Коэффициент критической (промежуточного покрытия) ликвидности также принимает высокое значение: 1,1 в 2015 году, 3,22 в 2016 году и 26,75 в 2017 году. Он показывает прогнозируемую платёжеспособность организации при условии своевременного проведения расчётов с дебиторами.

Коэффициент абсолютной ликвидности показывает, какая часть краткосрочных заёмных обязательств может быть при необходимости погашена немедленно за счёт денежных средств. В 2017 году значение коэффициента возросло на 16,37 и составило 16,77.

Коэффициент обеспеченности активов собственными средствами несмотря на отрицательную динамику в 2016 году, все же возрос в 2017, и его значение превышает нормативное на 0,8. Данный коэффициент показывает, какая часть оборотных активов сформирована за счёт собственного капитала.

Далее необходимо рассчитать риск банкротства организации. В данном случае целесообразно применить один из показателей возможной вероятности банкротства предприятия - Z-счёт Альтмана (двухфакторная модель), который рассчитывается по формуле (1):

$$Z\text{-счёт} = -0,3877 - 1,0736 \times T_1 + 0,0579 \times T_2 \quad (1)$$

Показатель рассчитывается в таблице 22.

Таблица 22

**Расчёт показателя Z-счёта Альтмана (двухфакторная модель)**

Коэффициент	Расчёт	Значение на 2017 год
K <sub>1</sub>	Коэффициент покрытия	61,25
K <sub>2</sub>	Коэффициент соотношения заёмных средств и собственного капитала	0,01
Z-счёт Альтмана:		-66,14

Предполагаемая вероятность банкротства в зависимости от значения Z-счета Альтмана составляет: (Перспектива дефолта)  $0 < Z < 0$  (перспектива платёжеспособности). Для ООО «ЛАЗЕРТАГ» значение Z-счёта на конец 2017 года составило -66,14 и это означает, что вероятность банкротства отсутствует.

Таким образом, по анализу финансовой деятельности и финансового состояния ООО «ЛАЗЕРТАГ» можно сделать вывод, что организация является высоколиквидной, платёжеспособной, единственным отрицательным моментом в её деятельности является снижение чистой прибыли вследствие повышения уровня расходов на себестоимость продукции.



### **3. СОВЕРШЕНСТВОВАНИЮ СИСТЕМЫ УПРАВЛЕНИЯ ФИНАНСОВЫМИ РЕЗУЛЬТАТАМИ ДЕЯТЕЛЬНОСТИ ОРГАНИЗАЦИИ**

По результатам проведённого ранее анализа было выявлено, что, несмотря на стабильное финансовое состояние, и независимость практически от заемных средств, в организации за рассматриваемый период (2015-2017 гг.) произошло снижение показателя EVA почти в 2 раза, и достижение его значения до 1068,631 тыс. руб. Это означает, что компания несёт реальный экономический убыток, и показатель будет оставаться отрицательным, пока источники финансирования не начнут приносить прибыль. Поэтому для совершенствования системы управления финансовыми результатами деятельности организации и оптимизации источников финансирования необходимо ООО «ЛАЗЕРТАГ» вложиться в заёмные источники финансирования. Причём организации целесообразно выбрать именно долгосрочные источники финансирования, так как они будут способствовать стабильному росту и развитию в перспективе.

Как показывает мировая практика, развитие только за счет собственных ресурсов (то есть путём реинвестирования прибыли в компанию) уменьшает некоторые финансовые риски в бизнесе, но при этом сильно снижает скорость приращения размера бизнеса, прежде всего выручки, а привлечение дополнительного заёмного капитала при правильной финансовой стратегии и качественном финансовом менеджменте может резко увеличить доходы владельцев компании на их вложенный капитал. Причина в том, что увеличение финансовых ресурсов при грамотном управлении приводит к пропорциональному увеличению объёма продаж и, зачастую, чистой прибыли. Особенно это актуально для малых и средних компаний, какой и является ООО «ЛАЗЕРТАГ».

Однако перегруженная заёмными средствами структура капитала предъявляет чрезмерно высокие требования к его доходности, поскольку

повышается вероятность неплатежей, и растут риски для инвестора. Кроме того, клиенты и поставщики компании, заметив высокую долю заемных средств, могут начать искать более надежных партнеров, что приведет к падению выручки. С другой стороны, слишком низкая доля заёмного капитала означает недоиспользование потенциально более дешевого, чем собственный капитал, источника финансирования. Такая структура приводит к более высоким затратам на капитал и завышенным требованиям к доходности будущих инвестиций.

Считается, что оптимальной будет такая структура капитала, при которой размер привлекаемого капитала будет максимальным, а стоимость его привлечения – минимальной. Поэтому ООО «ЛАЗЕРТАГ» необходимо увеличить заёмные источники финансирования.

Таким образом, для оптимизации источников финансирования ООО «ЛАЗЕРТАГ» необходимо вложиться в заёмные источники финансирования. Причём организации целесообразно выбрать именно долгосрочные источники финансирования, так как они будут способствовать стабильному росту и развитию в перспективе.

Также в ходе проведённого анализа было выявлено сокращение чистой прибыли из-за увеличения затрат на себестоимость производимой и реализуемой продукции. В связи с этим организации было предложено приобрести вертикальный фрезерный центр, который позволит организации отказаться от поставок запчастей через посредников и самостоятельно изготавливать необходимые детали для дальнейшей сборки, и электроэрозионный координатно-прошивочный станок, который позволит автоматизировать и, тем самым, существенно ускорить процесс производства.

Фрезерный центр стоимостью 8000 тыс. руб. целесообразно купить за счёт собственных источников финансирования – нераспределённой прибыли. Координатный станок, стоимостью 4000 тыс. руб., в соответствии с

условиями предоставления долгосрочных кредитов на оборудование, можно приобрести в кредит под 15 % годовых на 24 месяца.

По прогнозам, после внедрения данного оборудования себестоимость выпускаемой продукции снизится на 1419 тыс. руб., составив при этом 62172 тыс. руб. при неизменной величине выручки, а прибыль от продаж при этом составит 3001 тыс. руб., т.е. увеличится на 1419 тыс. руб. при сопоставлении с величиной 2017 года.

Но сначала необходимо выяснить, приемлемо ли для ООО «ЛАЗЕРТАГ» взять кредит суммой 4000 тыс. руб. при ставке 15 %. Для этого необходимо рассчитать эффект финансового рычага. Его расчёт произведён в таблице 23.

Таблица 23

#### **Расчёт эффекта финансового рычага в прогнозном периоде**

Показатель	Значение
Рентабельность активов в прогнозном периоде	17,48 %
Дифференциал	2,48 %
Плечо финансового рычага	0,23
Расчёт финансового рычага	$(1-0) \times 2,48 \times 0,23 = 0,57 \%$

Нормативное значение данного показателя 0,5-0,8, следовательно, такая сумма банковского кредита при 15%-ной ставке приведёт к оптимизации капитала ООО «ЛАЗЕРТАГ».

Итак, в целях оптимизации источников финансирования ООО «ЛАЗЕРТАГ» были предложены следующие мероприятия:

1. Был приобретён вертикальный фрезерный центр за собственные средства организации, вследствие чего нераспределённая прибыль уменьшилась на 8000 и составила 11570 тыс. руб.

2. Погашена кредиторская задолженность ООО «ЛАЗЕРТАГ».

3. Был взят кредит сроком на 24 месяца в банке на сумму 4000 тыс. руб. со ставкой 15 % годовых на приобретение электроэрозионного копировально-прошивочного координатного станка в целях снижения

себестоимости выпускаемой и реализуемой продукции и, как следствие, увеличения чистой прибыли организации.

Структура источников финансирования после внедрения предложенных мероприятий представлена в таблице 24.

Таблица 24

**Состав источников финансирования ООО «ЛАЗЕРТАГ» после внедрения предложенных мероприятий**

Источник ресурсов	Наличие средств, тыс. руб.			Доля ресурса в общей сумме источников финансирования, %		
	2017 г.	Прогноз с учётом рекомендаций	Отклонение, ±	2017 г.	Прогноз с учётом рекомендаций	Отклонение, ±
Уставный капитал	10	10	0	0,06	0,07	+0,01
Нераспределённая прибыль	16920	11570	-5350	98,57	74,26	-24,31
Заёмные средства	0	4000	+4000	0	25,67	+25,67
Кредиторская задолженность	236	0	-236	1,37	0	-1,37
Итого:	17166	15580	-1586	100	100	-

На величину уставного капитала в общей структуре источников финансирования предложенные мероприятия не оказали влияния, а его доля увеличилась на 0,01 %, и в прогнозном периоде она стала равна 0,07.

Величина нераспределённой прибыли уменьшилась на 5350 тыс. руб., а её удельный вес существенно снизился: в 2017 году он составлял 98,57 %, а после приобретения вертикального фрезерного центра её удельный вес составил 74,26 %. В прогнозном периоде величина нераспределённой прибыли стала равна 11570 тыс. руб.

Заёмные средства в виде полученного долгосрочного кредита в прогнозном периоде составили 4000 тыс. руб., их доля в капитале организации составила 25,67 %, то есть почти четвертую часть совокупного капитала.

Кредиторская задолженность в прогнозном периоде была полностью погашена.

В целом сумма источников финансирования сократилась на 1586 тыс. руб., составив в прогнозном году 15580 тыс. руб.

Соотношение собственных и заёмных источников финансирования с учётом предложенных мероприятий представлено в таблице 25.

Таблица 25

**Соотношение собственного и заёмного капитала ООО «ЛАЗЕРТАГ»  
после внедрения предложенных мероприятий**

Источник ресурсов	Наличие средств, тыс. руб.			Структура средств, %		
	2017 г.	Прогноз с учётом рекомендаций	Отклонение, ±	2017 г.	Прогноз с учётом рекомендаций	Отклонение, ±
Собственные	16930	11580	-5350	98,63	74,33	-25,67
Заёмные	236	4000	+3764	1,37	25,67	+25,67
Итого:	17166	15580	-1586	100	100	-

Исходя из данных таблицы, можно сделать вывод о том, что доля собственных источников в общей сумме капитала уменьшилась на 25,67 %: собственные источники финансирования в прогнозном периоде составляют 11580 тыс. руб., что на 5350 тыс. руб. больше, чем в 2017 году.

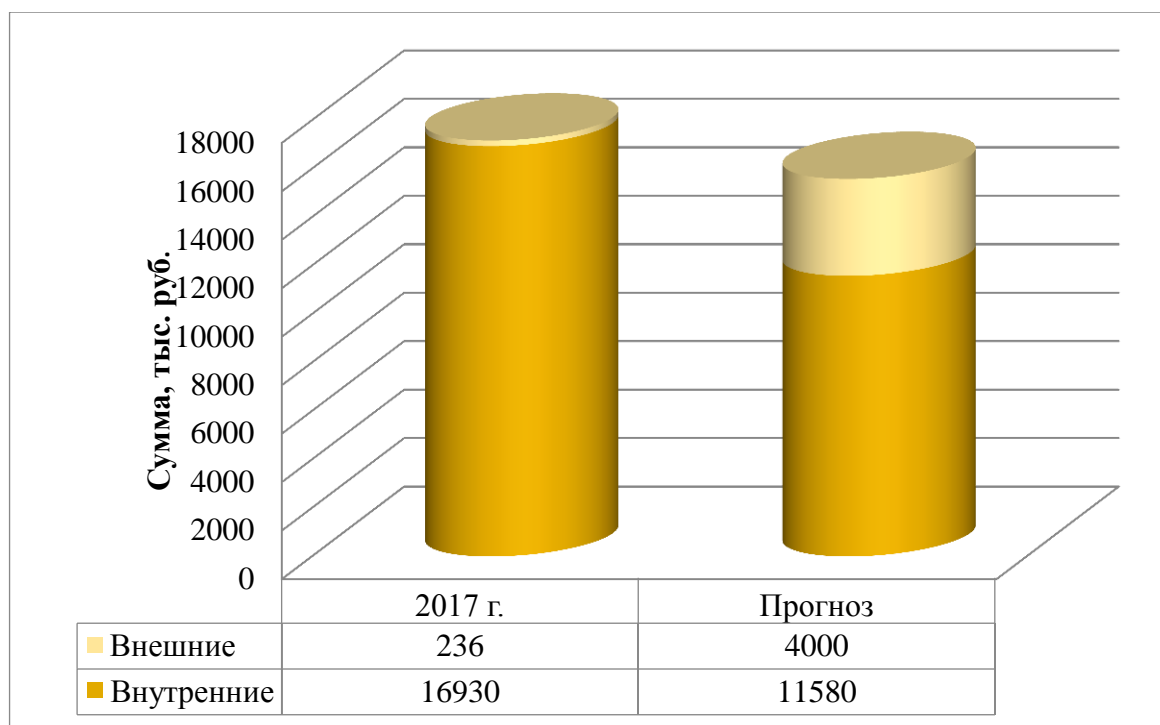
Сумма заёмных источников финансирования в прогнозном периоде составила 4000 тыс. руб., что на 3764 тыс. руб. больше, чем в 2017 году. Как уже было рассмотрено выше, внешние источники финансирования увеличились за счёт долгосрочных заёмных средств.

На рисунке 3 наглядно продемонстрирована структура источников в финансирования в 2017 и прогнозном году.

В целом наблюдается возрастание доли внешних (заёмных) источников финансирования, они стали занимать довольно значительную долю в капитале организации.

Общая сумма источников финансирования уменьшилась на 1436 тыс. руб., но является ли это негативным последствием внедрения мероприятий

по оптимизации источников финансирования, будет выяснено в ходе анализа эффективности предложенных рекомендаций.



**Рис. 3. Динамика изменения величины и структуры источников финансирования ООО «ЛАЗЕРТАГ» за прогнозный период**

Также, благодаря полученному кредиту в размере 4000 тыс. руб., удалось внедрить сократить энергетических затраты путем внедрения нового энергоэффективного оборудования на производство. Это и позволило уменьшить себестоимость продукции на 1586 тыс. руб.

Таким образом, при неизменной величине выручки от реализации, прибыль от продаж ООО «ЛАЗЕРТАГ» составит 3001 тыс. руб., а чистая прибыль (при неизменном сальдо прочих доходов и расходов) составит 2650 тыс. руб. То есть чистая прибыль при сопоставлении прогнозной величины чистой прибыли с величиной 2017 года увеличилась на 1419 тыс. руб. после внедрения предложенных мероприятий.

Далее необходимо дать оценку эффективности предложенных мероприятий с точки зрения оптимизации источников финансирования и сохранения стабильности финансового состояния ООО «ЛАЗЕРТАГ»..

## ЗАКЛЮЧЕНИЕ

Компания ООО «ЛАЗЕРТАГ» занимается разработкой, производством и продажей оборудования для игры в лазертаг. В настоящий момент данная компания является одним из ведущих предприятий по разработке и производству лазертаг-оборудования.

Из анализа эффективности деятельности ООО «ЛАЗЕРТАГ» установлено, что оно является платежеспособной организацией с возрастающей выручкой и поэтому может быть привлекательно для инвесторов. Также необходимо отметить возрастание валюты баланса, что характеризует предприятие с лучшей стороны и является положительной тенденцией развития.

Также положительной оценки заслуживает изменение структуры капитала: увеличивается доля оборотных активов, а значит создается более мобильная структура баланса.

Такие показатели рентабельности организации, как рентабельность активов, производства, продаж, совокупных расходов, живого труда, оборотных и основных активов снижаются, причина снижения большинства из них кроется в повышении затрат на производство и реализацию продукции.

По результатам оценки баланса компании с точки зрения ликвидности, можно охарактеризовать баланс ООО «ЛАЗЕРТАГ» на конец 2017 года как абсолютно ликвидный. Относительные показатели ликвидности также отражают положительную динамику улучшения финансового состояния ООО «ЛАЗЕРТАГ», отражая высокий уровень независимости от внешних инвесторов в долгосрочной и краткосрочной перспективе.

Отрицательным моментом деятельности ООО «ЛАЗЕРТАГ» является постепенное снижение величины прибыли от продаж и, как следствие, и чистой прибыли организации. Причиной послужило увеличение расходов на

производство и реализацию продукции. В данной ситуации компании необходимо акцентировать собственные усилия на повышении эффективности управления затратами. В частности, определить наиболее весомые составляющие себестоимости продукции и выявить возможные пути их сокращения. Это, например, поиск новых поставщиков сырья, сокращение энергетических затрат путем внедрения энергоэффективных технологий и пр.

По результатам анализа источников финансирования ООО «ЛАЗЕРТАГ» можно сделать вывод, что данная организация функционирует большей частью за счёт внутренних источников финансовых средств. Внутренние источники финансирования используются недостаточно эффективно, но при этом компания независима от внешних инвесторов.

Таким образом, можно говорить о том, что ООО «ЛАЗЕРТАГ» имеет наивысшую финансовую устойчивость, но ограничивает темпы своего развития, не используя финансовые возможности прироста прибыли на вложенный капитал. Снижаются эффективность использования внутренних источников финансирования, рентабельность собственного капитала (при высокой его концентрации).



## **ПРИЛОЖЕНИЯ**

**Приложение А**

**Бухгалтерский баланс ООО «ЛАЗЕРТАГ» за 2015-2017гг., тыс. руб.**

Наименование показателя	Код строки	На 31 декабря 2015г	На 31 декабря 2016г	На 31 декабря 2017г
<b>АКТИВ</b>				
<b>I. ВНЕОБОРОТНЫЕ АКТИВЫ</b>				
Нематериальные активы	1110	78	64	66
Результаты исследований и разработок	1120	0	0	0
Нематериальные поисковые активы	1130	0	0	0
Материальные поисковые активы	1140	0	0	0
Основные средства	1150	1170	3708	2645
Доходные вложения в материальные ценности	1160	0	0	0
Финансовые вложения	1170	0	0	0
Отложенные налоговые активы	1180	0	0	0
Прочие внеоборотные активы	1190	0	0	0
<b>Итого по разделу I</b>	<b>1100</b>	<b>1248</b>	<b>3772</b>	<b>2711</b>
<b>II. ОБОРОТНЫЕ АКТИВЫ</b>				
Запасы	1210	11363	9318	8142
Налог на добавленную стоимость по приобретенным ценностям	1220	0		0
Дебиторская задолженность	1230	4431	4366	2355
Финансовые вложения (за исключением денежных эквивалентов)	1240	0	0	0
Денежные средства и денежные эквиваленты	1250	2524	601	3958
Прочие оборотные активы	1260	0	0	0
<b>Итого по разделу II</b>	<b>1200</b>	<b>18318</b>	<b>14285</b>	<b>14455</b>
<b>БАЛАНС</b>	<b>1600</b>	<b>19566</b>	<b>18057</b>	<b>17166</b>
<b>ПАССИВ</b>				
<b>III. КАПИТАЛ И РЕЗЕРВЫ</b>				
Уставный капитал (складочный капитал, уставный фонд, вклады товарищей)	1310	10	10	10
Собственные акции, выкупленные у акционеров	1320	0	0	0
Переоценка оборотных активов	1340	0	0	0
Добавочный капитал (без переоценки)	1350	0	0	0
Резервный капитал	1360	0	0	0
Нераспределенная прибыль (непокрытый убыток)	1370	13252	15689	16920
<b>Итого по разделу III</b>	<b>1300</b>	<b>13262</b>	<b>15699</b>	<b>16930</b>
<b>IV. ДОЛГОСРОЧНЫЕ ОБЯЗАТЕЛЬСТВА</b>				
Заемные средства	1410	0	815	0

**Продолжение Приложения А**

Наименование показателя	Код строки	На 31 декабря 2015г	На 31 декабря 2016г	На 31 декабря 2017г
Отложенные налоговые обязательства	1420	0	0	0
Оценочные обязательства	1430	0	0	0
Прочие обязательства	1450	0	0	0
Итого по разделу IV	1400	0	815	0
<b>V. КРАТКОСРОЧНЫЕ ОБЯЗАТЕЛЬСТВА</b>				
Заемные средства	1510			0
Кредиторская задолженность	1520	6304	1543	236
Доходы будущих периодов	1530	0	0	0
Оценочные обязательства	1540	0	0	0
Прочие обязательства	1550	0	0	0
Итого по разделу V	1500	6304	1543	236
<b>БАЛАНС</b>	1700	19566	18057	17166

**Приложение Б**

**Отчет о финансовых результатах ООО «ЛАЗЕРТАГ» за 2015-  
2017гг., тыс. руб.**

Наименование показателя	Код строки	На 31 декабря 2015г	На 31 декабря 2016г	На 31 декабря 2017г
Выручка	2110	46008	47960	65173
Себестоимость продаж	2120	( 42017 )	( 45051 )	( 63591 )
Валовая прибыль (убыток)	2100	3991	2909	1582
Коммерческие расходы	2210	0	0	0
Управленческие расходы	2220	0	0	0
Прибыль (убыток) от продаж	2200	3991	2909	1582
Доходы от участия в других организациях	2310	0	0	0
Проценты к получению	2320	0	0	0
Проценты к уплате	2330	0	0	0
Прочие доходы	2340	0	50	634
Прочие расходы	2350	0	( 532 )	( 985 )
Прибыль (убыток) до налогообложения	2300	3991	2427	1231
Текущий налог на прибыль	2410	0	0	0
В т.ч. постоянные налоговые обязательства (активы)	2421	0	0	0
Изменение отложенных налоговых обязательств	2430	0	0	0
Изменение отложенных налоговых активов	2450	0	0	0
Прочее	2460	0	0	0
Чистая прибыль (убыток)	2400	3991	2427	1231
Результат от переоценки внеоборотных активов, не включаемый в чистую прибыль (убыток) периода	2510	0	0	0
Результат от прочих операций, не включаемый в чистую прибыль (убыток) периода	2520	0	0	0
Совокупный финансовый результат периода	2500	3991	2427	1231

МИНИСТЕРСТВО ОБРАЗОВАНИЯ И НАУКИ РОССИЙСКОЙ ФЕДЕРАЦИИ  
федеральное государственное бюджетное образовательное учреждение высшего образования  
«Российский экономический университет имени Г.В. Плеханова»  
(Смоленский филиал РЭУ им. Г.В. Плеханова)

Кафедра экономики и торгового дела

Направление 38.03.01 «Экономика»

Дневник

Преддипломной практики

(вид практики)

студента

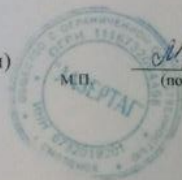
Группа Э141о, курс 4, Рябцева Максима Валерьевича

(Ф.И.О. студента)

Дата	Содержание работы	Замечание руководителя практики от организации	Замечание руководителя практики от филиала
27.04.18	Изучение нормативно-правовых актов, регулирующих работу предприятия	<i>Замечаний нет</i>	<i>Замечаний нет</i>
03.05.18	Изучил учредительные документы	<i>Замечаний нет</i>	<i>Замечаний нет</i>
04.05.18	Наблюдал за деятельностью предприятия	<i>Замечаний нет</i>	<i>Замечаний нет</i>
05.05.18	Выбрал источники для проведения анализа	<i>Замечаний нет</i>	<i>Замечаний нет</i>
06.05.18	Собрал отчетность по операционной деятельности организации	<i>Замечаний нет</i>	<i>Замечаний нет</i>
07.05.18	Анализ собственного капитала организации	<i>Замечаний нет</i>	<i>Замечаний нет</i>
08.05.18	Анализ основных средств организации	<i>Замечаний нет</i>	<i>Замечаний нет</i>
09.05.18	Анализ трудовых ресурсов организации	<i>Замечаний нет</i>	<i>Замечаний нет</i>
10.05.18	Анализ использования трудовых ресурсов организации	<i>Замечаний нет</i>	<i>Замечаний нет</i>

11.05.18	Анализ движения денежных средств организации	Замечаний нет	Замечаний нет
12.05.18	Анализ финансово-хозяйственной деятельности организации	Замечаний нет	Замечаний нет
13.05.18	Анализ дебиторской задолженности, изучение использования собственных заемных средств	Замечаний нет	Замечаний нет
14.05.18	Изучение взаимоотношения с заказчиками	Замечаний нет	Замечаний нет
15.05.18	Оценка эффективности использования финансовых ресурсов организации	Замечаний нет	Замечаний нет
16.05.18	Составление таблиц с общими показателями организации	Замечаний нет	Замечаний нет
17.05.18	Изучение показателей, используемых для оценки деятельности организации	Замечаний нет	Замечаний нет
18.05.18	Анализ показателей ликвидности организации	Замечаний нет	Замечаний нет
19.05.18	Анализ показателей ликвидности организации	Замечаний нет	Замечаний нет
20.05.18	Анализ показателей платежеспособности организации	Замечаний нет	Замечаний нет
21.05.18	Анализ показателей результативности деятельности организации	Замечаний нет	Замечаний нет
22.05.18	Совершенствование системы управления финансовой деятельности организации	Замечаний нет	Замечаний нет
23.05.18	Подведение итогов проведенного исследования.	Замечаний нет	Замечаний нет
24.05.18	Заполнение дневника по практике.	Замечаний нет	Замечаний нет
25.05.18	Написание отчета по практике	Замечаний нет	Замечаний нет

Руководитель практики  
от предприятия (организации)



*А. В. К.*  
(подпись)

*Корова М. А.*  
(расшифровка)

## ХАРАКТЕРИСТИКА

на студента-практиканта

группы Э 141 о Рябцева Максима Валерьевича

(№ группы)

(Ф.И.О. студента)

Рябцев Максим, студент Смоленского филиала «РЭУ им. Г.В. Плеханова», проходил преддипломную практику на предприятии ООО «ЛАЗЕРТАГ» в соответствии с заключенным договором на прохождение практики.

В процессе прохождения практики в организации студент-практикант проявил себя как исполнительный и добросовестный работник. Ознакомился с должностными инструкциями сотрудников: их правами и обязанностями, активно способствовал решению поставленных задач.

За время прохождения практики студент-практикант полностью выполнил предусмотренную программу практики, показал умение самостоятельно решать практические вопросы, применяя полученную теоретическую базу, зарекомендовал себя грамотным сотрудником, эффективно применяющим полученные теоретические знания в практической деятельности; обладает хорошими аналитическими и организаторскими способностями.

Студент-практикант Рябцев Максим выполнил все пункты задания по учебной практике, собрал необходимый пакет документов и достаточно полно отразила его в отчете по практике.

Руководитель практики  
от предприятия (организации)



М.П.

(подпись)

(расшифровка)